

جستاری در لباس زنان حوزه خلیج فارس ایران

تاریخ دریافت: ۱۴۰۱/۱۰/۱۶

تاریخ پذیرش: ۱۴۰۱/۱۰/۲۸

کد مقاله: ۴۷۶۸۵

سیده فاطمه موسوی نژاد^۱، مجید اسدی فارسانی^۲

چکیده

بر اساس شواهد تاریخی علی‌رغم گذشت دوره‌های فرهنگی گوناگون بر حوزه خلیج فارس، به لحاظ نفوذ بیگانگان و بروز پدیده مدرنیسم، پوشش زنان به‌عنوان یکی از نمادهای فرهنگی این منطقه، حالت اولیه خود را ننگه‌داشته و دستخوش دگرگونی نشده است و ثبات کلی خود را حفظ نموده‌اند. همچنین این منطقه با داشتن تبادل فرهنگی و اقتصادی و سیاسی و مهاجرت‌های گوناگون با همسایگان و فرهنگ‌های دیگر همواره در معرض رویارویی با فرهنگ‌های مختلف شده است. اما همچنان فرهنگ پوششی خود را در میان زنان حفظ نموده‌اند. لذا شناسایی مؤلفه‌های لباس زنان در این حوزه جغرافیایی با توجه به اینکه دارای شباهت ظاهری هستند با هم تفاوت‌هایی دارند که هدف از این پژوهش نیز شناسایی انواع مختلف این تن‌پوش‌ها می‌باشد. شیوه پژوهش حاضر توصیفی است و جمع‌آوری اطلاعات از طریق منابع کتابخانه‌ای و میدانی صورت گرفته است. بر همین اساس لباس‌های این حوزه بر اساس دو بخش پیراهن و شلوار مورد مطالعه قرار گرفته است و تنوعی از پیراهن و شلوار مورد بررسی قرار گرفت. نتایج حاصله نشان از آن داشت که علی‌رغم شباهت ظاهری این لباس‌ها در حوزه خلیج فارس، تنوعی از رنگ و نقش و جنس پارچه در البسه زنان این منطقه وجود دارد که هرکدام معرف جغرافیایی متفاوت است و حتی گاهی برخی موارد را در زمره لباس‌های حوزه خلیج فارس قرار نداده‌اند.

واژگان کلیدی: پیراهن، شلوار، حوزه خلیج فارس، ایران.

۱- کارشناس ارشد طراحی پارچه و لباس و مدرس دانشگاه

۲- عضو هیات علمی دانشکده هنر و علوم انسانی دانشگاه شهرکرد (نویسنده مسئول) Majid.asadi@sku.ac.ir

مطالعات نشان داده که فرهنگ، تاریخ، مذهب، سنت، شرایط و عوامل طبیعی و جغرافیایی، نوع معیشت و منزلت و فعالیت‌های اجتماعی در شکل‌گیری و ترکیب پوشاک محلی هر قومی از عوامل عمده بشمار می‌آیند. آنچه در مجموعه پوشاک مردم یک گروه اجتماعی یا یک قوم و جامعه اهمیت دارد یکی از الگوهای فرهنگی است که مردم در انتخاب مواد، رنگ و شکل و اسلوب دوخت جامه‌ها و اندازه‌های هر یک از آن‌ها بکار می‌برند و دیگری نقش و عملکردی است که برخی از تن‌پوش‌ها در زمینه‌های گوناگون فرهنگی، اجتماع، شغلی و مراسم و آیین‌های سنتی و دینی ایفا می‌کنند. لباس‌های سنتی در قالب کاربردی عمدتاً جنبه‌های کاربردی دارند. جنس و نوع پارچه بکار گرفته شده در این نوع پوشاک در هر منطقه با شرایط و عوامل طبیعی مطابقت دارد بطوریکه در هر فصلی پوشاک ویژه‌ای مورد استفاده قرار می‌گیرد و اساساً بلندی و کوتاهی لباس و رنگ آن‌ها و همچنین گشاد یا چسبان بودن لباس یا ضخیم و نازک بودن پوشش از جمله عواملی است که ارتباط مستقیم با نوع آب و هوای منطقه محل سکونت و متناسب با شیوه زندگی آن منطقه می‌باشد و البته دین و مذهب نیز بر پوشاک تاثیر گذار است. لباس‌های حوزه خلیج فارس به‌عنوان نشانه و نمادی از جنوب شناخته می‌شوند. استان هرمزگان یکی از مناطقی است که به جرات می‌توان گفت پوشش بعنوان یک تن‌پوش خلاصه نمی‌شود. فرم لباس با توجه به تنوع قومیتی در این منطقه (حوزه خلیج فارس) بسیار متفاوت و البته دارای یک وحدت کلی است که در پژوهش حاضر مورد مطالعه قرار می‌گیرد.

۲- مبانی

۱-۲- جغرافیای حوزه خلیج فارس

طبق تعریف فرهنگ معین خلیج به بخشی از دریا که در خشکی پیش رفته باشد و سه طرف آن خشکی باشد. خلیج فارس یکی از مهمترین مناطق استراتژیک جهان با وسعت زیادی در جنوب سرزمین ایران قرار گرفته و کشورهایی است که در مرز آبی دریای خلیج فارس قرار گرفته است (عربستان، کویت، قطر، بحرین، عراق، عمان، امارات متحده عربی و کشور ایران نیز در ناحیه جنوبی خود مرز بسیار وسیعی را با آب‌های دریای خلیج فارس دارد. که شامل استان‌های خوزستان، بوشهر و هرمزگان است که در نوار ساحلی این دریا قرار دارد به اصطلاح در این پژوهش این استان‌ها را حوزه خلیج فارس نامیده ایم.

۲-۲- هنر سنتی و فرهنگ لباس

هرگونه فعالیت خود انگیخته و مهار شده، در معنای عام و انتزاعی را هنر می‌نامند، هنر تقریباً به سالمندی بشر است، هنر شکلی از کارست و کار فعالیتی است ویژه انسان. برای شناخت دقیق هنرها و البته هر امر ریشه دار و کهن، می‌بایست با بصیرت و دقت بسیار به تجزیه و تحلیل آن پرداخت تا به اصل و ریشه آن دست پیدا کرد. هنر از ابتدا جز لاینفکی از زندگی بشر بوده است. به طوریکه نمی‌توان جریان‌های ابتدای آن دو را مستقل از هم بررسی کرد. انسان نخستین در کشاکش میان زندگی و طبیعت وحشی پیرامونش دریافت که می‌تواند یک شی جاندار را به‌عنوان وسیله به کاربرد و در پس آن فهمید که نیازی به همساز کردن حوائج خود با آن وسیله ندارد بلکه می‌تواند وسیله را با حوائج خود همساز کند. (قدیم‌خانی، ۱۳۸۷: ۱۲) در شکل‌گیری یک اثر هنری توسط هنرمند خالق مجموعه عوامل متعددی نقش دارند که این عوامل هر کدام به خودی خود می‌تواند برای خلق اثر موثر و مفید باشد و هر هنر سنتی به‌عنوان یکی از شاخه‌های فرهنگی و هنری، متأثر از بافت فرهنگی، آداب و رسوم و عقاید و باورهای مردمی و بومی هر منطقه بوده است. یکی از نشانه‌های فرهنگی در مناطق مختلف جهان و ایران لباس‌های محلی است این لباس‌ها با توجه به آب و هوای مناطق از تنوع رنگ و شکل برخوردار بوده و از گذشته‌های دور دارای پوشش کامل بوده اند. به اعتقاد کارشناسان پوشاک بارزترین سمبل فرهنگی مهمترین و مشخص‌ترین مظهر قومی و نشانه فرهنگی است که به سرعت تحت تاثیر پدیده‌های فرهنگ پذیری در میان جوامع گوناگون انسانی قرار می‌گیرد. (رهنمایی، ۱۳۹۳: ۱۰) افراد با فرهنگ، از فرهنگ خویش سخن نمی‌گویند، بلکه با آن زندگی می‌کنند.

۳- یافته‌ها

۱-۳- انواع قطعات لباس زنان در حوزه خلیج فارس

لباس و پوشاک بانوان بندری مشتمل بر ۷ تکه به شرح ذیل می‌باشد:

۱. پیراهن (جومَه) ۲. شلوار (تَنَبِن) ۳. لَچَک ۴. روسری (جَلبیل، لیسبی) ۵. پاپوش (کُوش یا جوتی) ۶. عَنَبَق (بُرَقَع ، بُرَکَه رِیال بَطولَه) ۷. چادر (ایسینی، ۱۳۸۹: ۶۹) که در این میان تنها شلوار و پیراهن مورد توجه قرار گرفته است.

۲-۳- پیراهن گندوره^۱

لباس سنتی بانوان و از پوشش های محلی خاص استان هرمزگان می باشد که بیشتر در نواحی مرکزی و قسمتی از شمال غربی استان هرمزگان و به ویژه بندر عباس، بندر خمیر، قشم، کنگ و بندر لنگه مورد استفاده قرار می گیرد. این پیراهن دارای حاشیه ی نوار دوزی پهن در ناحیه دور کمر است و اندامی بودن آن و انتخاب قد تا حد زانو با یک ردیف چین در بالای زانو به مدل دوخت آن تنوع می دهد و از طرف دیگر باعث نمایان شدن زیبایی شلوارهای بندری می شود. شاید به همین علت است که کندوره رایج ترین پیراهن در بین زنان و دختران جوان بندری است. پیراهن کندوره با یقه گرد که در جلو بسته می شود، دو برش عمودی از سر شانه تا خط سینه و پایین دامن دارد که از پهلوی یقه تا درز وسط پارچه رنگی متفاوت برای لبه آستین نیز به صورت دو تکه از پارچه های دیگر استفاده می شود. این پیراهن بر روی یقه تا روی سینه و همچنین لبه آستین تا بالای مچ، درزهای بالا و پایین آستین ها و تکه های مثلثی زیر بغل (سنبوسه های زیر بغل)، حاشیه پایین دامن و در مدل کندوره که در نواحی مرکزی و به ویژه بندر عباس و حومه آن دوخته می شود از خط زیر سینه تا کمر، به صورت پهن نوردوزی می شود و دامن آن دارای چین های ریز می باشد. درز های دامن به وسیله نوار های دست باف یا گلابتون و زری در پاره ای نقاط با خوس تزئین می شود. اغلب نوار ها و زری ها تزئینی با دست توسط زنان بافته می شود و یا از زری های طلایی وارداتی از کشور های پاکستان و حوزه خلیج فارس استفاده می شود.



تصویر ۱: کندوره با چین های کناره پایین.

منبع: نگارنده



تصویر ۲: کندوره راسته. منبع: <https://wisgoon.com>

در بندر عباس و نواحی مرکزی مانند کنگ، بندر لنگه و بندر خمیر که به بندر عباس نزدیک ترند، این لباس را تنگ تر و کوتاه تر و در شهرهایی مانند هرمز و قشم آن را با اندکی تغییرات که متأثر از پیراهن های عربی کشورهای حاشیه نشین خلیج فارس است، با حذف برش دور کمر گشاد تر می دوزند. پارچه های مورد استفاده برای دوخت این پیراهن عبارت اند از: ویل (وال)، پارچه های نخ و پلی استر که با توجه به گرمای هوای در این مناطق از پارچه های نخ و کتان خنک بیشتر استفاده می شود. اغلب رنگ های مورد استفاده برای دوخت این پیراهن، رنگ های گرم و شادی مانند قرمز، بنفش، سبز پر رنگ، سرخابی، صورتی، نارنجی، زرد و به ندرت آبی فیروزه ای می باشد. علاوه به کندوره، زنان از یک زیر پیراهن سفید فاقد آستین که از جنس پارچه های نازک و نخ و اغلب وال سفید دوخته می شود که زیر جومه یا نیم جومه نامیده می شود استفاده می کنند. رنگ های قرمز، بنفش روشن و رنگ های آبی و سبز که مخصوص عروسان می باشد. (در کل استفاده از رنگ های گرم) قد کندوره تا حوالی زانو می رسد و دارای آستین بلند و یقه ی گرد که در جلو بسته است. عرض پیراهن کندوره ۸۰ تا ۹۰ سانتی متر است، از پهلوهای یقه به پایین (اواسط جلوی دامن) حاشیه ای پهن و رنگی به آن اضافه می کنند که گلابتون دوزی و بادله دوزی یا خوس دوزی می شود و از زیر یقه تا حوالی دارای چاکلی است با دکمه ها و بندینک ها پارچه ای (دکمه ی هَلْکَنَا) بسته می شود و اطراف آن نیز همان تزئینات دور یقه ادامه می یابد.

کندوره ساده بدون چین، یک تکه از کندوره چین دار کم تر دارد که آن هم تکه ی چین دار پایین دامن کندوره می باشد. جلوی سینه که یک تکه ساده در پشت و تکه ی با تزئین در جلو قرار می گیرد. آستین دولا بسته و یک تکه ی کوچک برای سر آستین، تکه ی بعد که از بالا به زیر آستین و در کناره به تکه جلوی سینه دوخته می شود، بغلک گفته می شود.

معمولا زیر بغلی را از جنس پارچه های توری و الوان انتخاب می کنند و به کناره های آن نوارهایی به رنگ دیگر می دوزند. تکه ای که در زیر بغل قرار می گیرد ترز (تی ریز) گفته می شود. اگر کندوره در انتهای چین داشته باشد، یک تکه برای چین به پایین کندوره اضافه می شود. جای درزها و بخیه ها را نوار (نوار سنگری گلی) می دوزند. این پیراهن در استان هرمزگان غالب است. چون به این پیراهن ها، دست بند و دانه های درشت به رشته کشیده ی کهربا و خلخال ها و گردن بندها و سینه ریزها و سکه های تزئینی اضافه کنیم، بانوان بندری را در زیباترین حالت خود می توانیم مجسم کنیم.

۳-۳- پیراهن کمر چین

در بندر عباس و نواحی مرکزی مانند کنگ، بندر لنگه و بندر خمیر که به بندر عباس نزدیک ترند، این لباس را تنگ تر و کوتاه تر و در شهرهایی مانند هرمز و قشم آن را با اندکی تغییرات که متأثر از پیراهن های عربی کشورهای حاشیه نشین خلیج فارس است، با حذف برش دور کمر گشاد تر می دوزند. پارچه های مورد استفاده برای دوخت این پیراهن عبارت اند از: ویل (وال)، پارچه های نخ و پلی استر که با توجه به گرمای هوای در این مناطق از پارچه های نخ و کتان خنک بیشتر استفاده می شود. اغلب رنگ های مورد استفاده برای دوخت این پیراهن، رنگ های گرم و شادی مانند قرمز، بنفش، سبز پر رنگ، سرخابی، صورتی،

نارنجی، زرد و به ندرت آبی فیروزه ای می باشد. علاوه به کندوره، زنان از یک زیر پیراهن سفید فاقد آستین که از جنس پارچه‌های نازک و نخی و اغلب وال سفید دوخته می شود که زیر جومه یا نیم جومه نامیده می شود استفاده می کنند. رنگ های قرمز، بنفش روشن و رنگ های آبی و سبز که مخصوص عروسان می باشد. (در کل استفاده از رنگ های گرم) قد کندوره تا حوالی زانو می رسد و دارای آستین بلند و یقه ی گرد که در جلو بسته است. عرض پیراهن کندوره ۸۰ تا ۹۰ سانتی متر است، از پهلوهایی یقه به پایین (اواسط جلوی دامن) حاشیه ای پهن و رنگی به آن اضافه می کنند که گلابتون دوزی و بادله دوزی یا خوس دوزی می شود و از زیر یقه تا حوالی دارای چاکمی است با دکمه ها و بندینگ ها پارچه ای (دکمه ی هَلکننا) بسته می شود و اطراف آن نیز همان تزئینات دور یقه ادامه می یابد.



تصویر ۳: پیراهن کمرچین. منبع: نگارنده

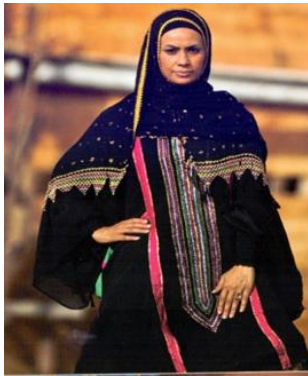
پیراهن کمر چین یکی از زیبا ترین پیراهن های قدیمی زنان هرمزگان است که نسبت به دیگر لباس های استان از قدمت بیشتری برخوردار است. این تن پوش در گذشته در بندر عباس و شهرهای اطراف آن از جمله میناب و رودان طرفدار خاص خود را داشته است. این تن پوش به همراه پیراهن بلوچی ولی با تزئینات ساده تر در منطقه ی شرق و شهرهای اطراف آن عمومیت بیشتری نسبت به شهرهای شمالی و غربی از جمله بستک و حاجی آباد دارد و در منطقه سیریک و میناب و بعضی نقاط رودان که در گذشته جزئی از میناب بوده است از پوشش شهرستان های جاسک تاثیر گرفته است. پیراهن بلوچی را با دوخت و تزئینات ساده تر در این منطقه مشاهده می کنیم و به نحوی که در سیریک، هم اکنون پیراهن های بلوچی را با همان برش و دوخت ولی با تزئینات متفاوت که اغلب با چرخ گلدوزی انجام می شود، می بینیم.

به رودان و توابع که می رسیم، این تزئینات باز هم کمتر شده و پیراهن کمر چین با شلوار های دمپا گشاد و به ندرت کندوره در سبک و سیاقی متفاوت، گاه با یقه و نوار دوزی دستی و گاه با زری های بافته شده وارداتی دیده می شود. پیراهن کمر چین در این نواحی پیراهن دورچین نیز خوانده می شود. این پیراهن گاه با بالا تنه ساده و یقه گرد و گاه با برش دالبر در زیر سینه و یقه هفت همراه با چین های منظم از زیر سینه تا خط کارور دیده می شود. آستین های این پیراهن دو تکه است که شامل آستین و سر آستین ها می باشد. سر آستین های این پیراهن را به اندازه مچ دست می دوزند و با چین های ریزی سر آستین ها را به آستین وصل می کنند. دامن پیراهن از دو تکه تشکیل می شود که یکی از آن ها دو برابر دیگری است و با چین های منظم به هم وصل می شوند و به دامن حالت چین دار و پف کرده می دهند. سپس چین بالای کمر پیراهن را به بالا تنه وصل می کنند و قد آن را تا بالای زانو می دوزند. درز های زیر سینه و روی کارور و هم چنین خط کمر، دور یقه و درزهای بالا و پایین دامن را با نوارهای زیبا تزئین می کنند. برای این پیراهن دو جیب روی دامن در نظر گرفته شده که جیب ها حالت کیسه مانندای داشته و دوخت آن بر اساس سلیقه افراد متفاوت می باشد.

پیراهن کمر چین، با یقه دلبری، سینه پویی، سینه کفتری و یقه دوزنقه ای با پارچه های اطلس و گرانبها نیز برای مجالس عروسی و با پارچه های وال و چیت و نخی برای سایر مراسم دوخته می شود. نوع ساده آن که در خانه استفاده می شود دارای یقه ساده و دور دامن آن چین ندارد و فقط بر روی کمر چین می دهند و آن را ساده تر می دوزند. این پیراهن به همراه شلوازی که گشادی آن از کمر تا دمپا به یک اندازه می باشد، می پوشند. گشادی هر پاچه شلوار بین ۴۰ تا ۵۰ سانتی متر است و کمر شلوار را به صورت لیفته ای دوخته و کش می کشند. این شلوار نمایی مانند دامن به خود می گیرد. علاوه بر دمپا، دو درز پهلوی شلوار را نیز با نوارهای تزئینی و زری یا با چرخ گلدوزی می کنند و نوع تزئینات آن در مناطق مختلف، متفاوت می باشد. در میناب و رودان بیشتر گلابتون دوزی و گلدوزی با چرخ و در بندر عباس و نواحی اطراف آن با زری تزئین می شود. شلوار تزئین شده بیشتر در مجالس و عروسی ها مورد استفاده قرار می گیرد و چون قیمت آن گران تمام می شود، بیشتر افراد متمول از آن استفاده می کنند. گاهی هم از پارچه چیت و وال گلدار استفاده می کنند که هم خنک تر و هم ارزان تر است.

۳-۴- شی لا

پیراهن شی لا^۱ یا جومه سیاه، تنها پیراهن سیاه رنگ تزئین شده ی زنانه است که مصارفی به غیر از مراسم عزا دارد و بیشتر زنان مسن یا بیوه از آن بر روی لباس خود استفاده می کنند. زنان هرمزگانی همیشه از لباس های دارای رنگ های شاد و زنده استفاده می کنند و حتی در مراسم مذهبی و عزاداری ها، لباس هایی به رنگ های سرمه ای و قهوه ای می پوشند. عدم علاقه مندی به رنگ مشکی در البسه زنان این منطقه نمودی از تاثیر آب و هوا و محیط بر انتخاب رنگ می باشد. در گذشته پیراهن شی لا از پارچه های ضخیم سیاه رنگ به نام «شیله» تهیه می شد. این پیراهن را با دست و سوزن با دوختی موسوم به شلال می دوزند. شی لا پیراهنی گشاد با آستین های فراخ و بلند تا مچ دست است که قد آن تا روی زانو می رسد. شی لا را معمولاً از پارچه های نازک، مانند حریر یا ویل (وال) و در بعضی مواقع کرپ مشکی می دوزند. این پیراهن را به صورت یقه گرد ساده و جلو بسته می دوزند که دارای یک چاک ۱۵ تا ۲۰ سانتی متر (یک وجب دست) در جلو لباس و روی سینه است که با دکمه بسته می شود.



تصویر ۴: پیراهن شی لا. منبع: نگارنده

این پیراهن دارای چندین قسمت می باشد که به هم دوخته و بر روی برش های آن نواردوزی می شود. اکثر این نوار ها را از پارچه های رنگی قرمز و سبز برای دختران جوان و مشکی برای افراد مسن تهیه می کنند. زری دوزی های شی لا از سر شانه تا تقریباً بالای زانو ادامه دارد. زری های مورد استفاده برای دوخت این پیراهن ، زری های یک فصله متفاوت در رنگ های متنوع سفید، سیاه، قرمز، آبی، نارنجی، سبز و زرد هستند. همچنین از یک شک مخصوص به نام «دیم شک» (نوعی نوار دست باف با کاموا و خوس طلایی که دو تکه بافته شده) استفاده می شود. این بافت در امتداد هم ادامه دارد ولی در جلو سینه از هم جدا شده و از دور یقه تا سر شانه ادامه پیدا می کند. این شک تنها جلوی سینه پهن و سپس باریک تر بافته می شود. رنگ مشکی خاص این پیراهن و استفاده از پارچه های قرمز و یا صورتی و سبز در تزئین آن و همچنین زری دوزی های متنوع، این لباس را بسیار فاخر گران بها می سازد.

۳-۵- پیراهن قشمی (کویتی)



تصویر ۵: پیراهن قشمی. منبع: www.hamishahr.ir

تن پوش دیگری که زنان جزایر به ویژه قشم و هرمز بر تن می کنند، پیراهن کویتی و پیراهن قشمی است. پیراهن کویتی از نظر جنس نفیس و اغلب به رنگ های آبی و سبز با زمینه گلدار یا تک رنگ دوخته می شود و قد آن تا روی قوزک پا می باشد. آستین های ساده ای دارد که مچ آستین تنگ تر گرفته و با دکمه می بندند. بر روی لبه ی آستین و جلو سینه نیز با چرخ و خوس های مخصوص چرخ گلدوزی و نخ های رنگی، گلدوزی می نمایند. این پیراهن در گذشته از کشورهای عربی وارد استان می شد. پیراهن قشمی از نظر شکل ظاهری مانند عباهای مردانه است که آستین های فاقد حلقه آستین دارد و یه صورت راسته به بالا تنه وصل می گردد که به آن آستون می گویند و در قسمت مچ دست سر آستین ها با استفاده از دکمه ها باز و بسته می شوند.

در طرفین پیراهن تکه ای به طول پیراهن زیر آستون به تنه اصلی وصل می گردد که به آن «تی ریس» می گویند و در فاصله بین «تی ریس» و «آستون» یک تکه مربع شکل می دوزند تا گشادی حلقه آستین را تامین نماید که به آن «چهار گو» می گویند. قسمت اصلی و جلو پیراهن که آن را «تن» می نامند، تا روی ناف چاکلی دارد که «مَلَسَن» نامیده می شود. مَلَسَن و دور گردن را که به آن «گریپ» می گویند، اغلب با سوزن دوزی و زری دوزی تزئین می کنند.

۳-۶- پیراهن بستکی

تن پوش زنان بستکی مشتمل بر دو نوع پوشش است که در گویش محلی «جمو کیتا» یا «جمو لوکو» و بلوز «نمتای گشاد» خوانده می شود.

۳-۷- جُومَه لُوکو



تصویر ۶: لباس زنان بستکی. منبع: <https://bourqa.ir>

پیراهنی کوتاه با دامنی چین دار می باشد که به همراه شلوار گشاد «سَلَبَتَه» استفاده می شود. این پیراهن در جلو سینه چاک دار می باشد و یقه ی آن به صورت ایستاده دوخت می شود. آستین های دو تکه دارد که لبه ی آن چین دار است و جلوی آستین و دور مچ نوار دوزی می شود. دامن این پیراهن کوتاه و چین دار است و حاشیه پایینی دامن را با پارچه های زری کاری شده و نوارهای پارچه های تزئین می کنند. شلواری که با این پیراهن استفاده می شود، شلوار ساده دمپای گشاد است که با تزئینات زیبا تکمیل می گردد.

۳-۸- بلوز نمتای گشاد

پیراهنی با دامن گشاد و بلوز کوتاه چاک دار تا روی کمر می باشد. این پیراهن را با پارچه های گل ابریشمی، مخمل زری و شلوار غیره می دوزند. این پیراهن یقه گرد و چاکدار، دارای آستین های ساده و گاه پرچین تا بالای مچ دست می باشد. دامن این پیراهن تا بالای قوزک پا و به شکل مستطیل برش خورده که طولی حدود ۸ تا ۱۰ متر دارد. کمر این دامن را لیفه ای می دوزند و به علت ظرافت پارچه های دست باف از پارچه مخمل قرمز جهت لیفه کشیدن دامن استفاده می شود. این دامن برتن حالتی نیم دایره با کمری پر چین دارد. حاشیه پایین دامن به وسیله نوارهای پارچه ای زیبایی تزئین می گردد که به ترتیب از پایین عبارتند از: یک تکه پارچه رنگی، یک ردیف نوار کله قندی، نوار چشمی (چشویی)، دالات بی گوشه بی خوس، زری یا حاشیه، دالات چهار گوش، دالات چهار گوش حاشیه دار. لباس زنان بستکی اصولا با نوار دوزی و گلابتون دوزی با دست تزئین می گردد از آن جا که دامن ها تقریبا تا بالای قوزک پا می رسد و مچی آستین پیراهن ها نیز کوتاه است، زنان بستکی برای پوشاندن مچ پا و مچ دست از زیور آلات بسیار زیبایی بنام «چمبر» استفاده می کنند. چمبر، یک دستبند پهن طلا شبیه النگوست که دو نوع متفاوت دارد: نوعی که دارای هرم های ریز و نوک تیز است و نوع دیگر که هرم های گرد و در اصطلاح مردم جنوبی پَخ دارد و از آن برای تزئین مچ دست استفاده می کنند. «کُری چمپلی» نیز نوعی مچ بند پهن است که نگین های رنگی بر روی آن کار شده و زنان بستکی در گذشته آن را دور مچ پا می بستند.

۳-۹- جومه گون



تصویر ۷: گون چین دار. منبع: www.hamishahr.ir

جومه پیراهنی راسته و گشاد است که یقه گرد و آستین های بلند دارد. برای دوخت این پیراهن از پارچه های کودری، نخ، مخمل، ساتن و پلی استر استفاده می کنند و برای تزئین پیراهن در زیر سینه و دور یقه از تزئیناتی به صورت مثلثی و یا مستطیلی استفاده می کنند که در روستای «پیشکان» به آن «گرپا» می گویند. در روستای «گاو میر» نوار دوزی و نقره دوزی این پیراهن را «گون» می نامند. جومه بسته به نوع برش و دوخت اسامی متفاوتی دارد که عبارتند از: جومه کلوش، با برشی گشاد و کلوش در کمر دامن؛ جومه کمر چین؛ «نَف ناف»، که همان جومه کمر چین است ولی به جای چین سوزی در کمر چین شصتی داده می شود؛ «جومه کمر تنگی»، که حالتی اندامی دارد و در قسمت سینه و کمر تنگ می باشد و تزئینات جلو آن با نوار قیطان رنگی را در اصطلاح محلی «تدریس مَحَوَری» می گویند؛ (باستانی، ۱۳۹۱: ۹۰). پیراهن دو چین، که در قسمت دامن از کمر به پایین دو چین منظم دارد و برای دختران کم سن و سال استفاده می شود.

۳-۱۰- سوب



تصویر ۸: سوب. منبع: نگارنده

زنان مسن بر روی کندوره یا پیراهن های خود، جومه یا پیراهن نازکی از جنس تور به رنگ تیره می پوشند که بسیار گشاد است. این پیراهن مانند پیراهن بلوچی است و از عرب ها به ویژه مردم عمان گرفته شده و روی این لباس در جلو یقه و سر آستین ها خوس پهن دوخته می شود.

۳-۱۱- شوالی



تصویر ۹: شوالی
www.jazebha.com

نوعی دامن پر چین است که حدود ۱۲ متر پارچه برای دوخت آن نیاز است. زنان میان سال علاقه مند به پوشیدن این نوع دامن در منزل و مراسم هستند. بندی بلند موسوم به «دُم» از میان لیفه دامن که به آن «کیبَنگو» می گویند، رد می شود. به اندازه ۲۰ سانتی متر از پایین دامن را با نوارهای قیطان زری، نقره ای و قرمز تزئین می کنند که به آن ها «تی شلوالی» گفته می شود. زیر این دامن، دامن دیگری به تن می کنند تا «تی شلوالی» حالت پفی داشته باشد.

۳-۱۲- جُمه پَتانی

بلندی این پیراهن تا زیر زانو است و در دو طرف چاک دارد و از جنس ساتن دوخته می شود. آستین این پیراهن بلند و ساده است و یقه گرد دارد که با چرخ گلدوزی نخ یا زری دور یقه، مچ، آستین و سینه را گلدوزی می کنند.

۳-۱۳- فوستان

این پیراهن در بندر لنگه از پارچه توری و بلند و به صورت اندامی دوخته می شود و آن را در مراسم عروسی می پوشند. دور مچ، یقه و روی سینه را با شک و نگین تزئین می نمایند.

۳-۱۴- پتان

پتان شامل پیراهن و شلوار پاکستانی است که مردان آن را از کشورهای عربی برای همسران خود خریداری نموده و در مراسم عروسی و جشن ها از آن استفاده می شود. در دوران قاجار وقتی زن شهری می خواست از خانه خارج شود بایست لباس های مخصوص بیرون را بپوشد. در آن زمان چادر شامل دو نوع مختلف بود : نوع اول : چادری که مخصوص کوچه و خیابان بود و از پارچه های وطنی که از چهار خانه ریز آبی پر رنگ و قهوه ای دوخته می شد. نوع دوم: در مواقعی که مردان نا محرم در خانه بودند، از پارچه های نخی برای زنان متوسط شهری، مخمل ابریشم یا ساتن برای زنان ثروتمند، اما همه دارای یک فرم بودند.

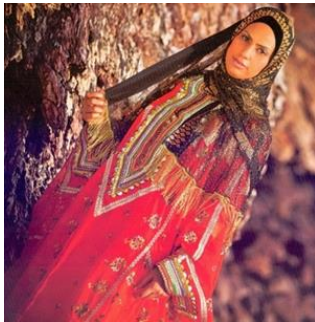
۳-۱۵- پیراهن بلوچی

پیراهن اصلی منطقه جاسک است که نام خود را از قومیت مردم منطقه و همچنین شباهت زیاد آن با پیراهن زنان بلوچ در استان سیستان و بلوچستان گرفته است و در بیشتر مرکز، غرب و شمال جاسک دیده می شود. پیراهن بلوچی، پیراهن گشاد و مستطیل شکل است که دارای یقه گرد با چاکلی حدود ۲۵ سانتی متر است که تا استخوان سینه می رسد. این پیراهن دو برش عمودی دارد که از سر شانه تا ساق پا و قسمت جلو لباس می باشد و از گودی حلقه آستین تا مچ دست هر تکه لباس دو برش افقی دارد که لباس را به هفت تکه تقسیم می کند. این برش ها فقط در جلو لباس بوده و درز های آن توسط نوارهای دست بافی تزئین می گردد که با گلابتون های طلایی و نقره ای، پولک و منجوق هماهنگ با رنگ لباس قلاب دوزی می شود. گشادی لبه آستین ها با توجه به اندازه مچ دست انتخاب شده و دارای تزئینات مشابه ولی کمتر می باشد. این پیراهن دارای رنگ شاد (زرد، نارنجی، صورتی، سبز و قرمز) است و در دوخت آن بیشتر از پارچه های حریر ساده استفاده می کنند.

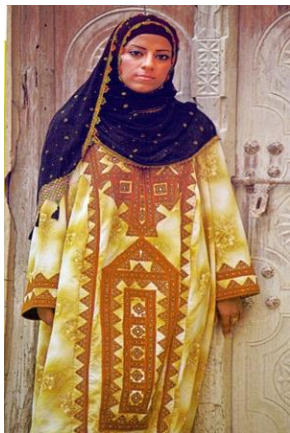
۳-۱۶- پشک

پیراهنی راسته و گشاد با آستین های فراخ که تا نوک پا می رسد و به همراه شلوار، روسری، چادر و نقاب (برقع) مورد استفاده قرار می گیرد. این پیراهن، از سر شانه و گودی حلقه آستین تا مچ پا برش عمودی خورده و این برش ها تا پایین لباس امتداد دارند. آستین های لباس به صورت راسته و دو برابر مچ دست برش خورده و به وسیله ای مرغکی مثلث شکل به تنه ی اصلی پیراهن دوخته می شود. یقه لباس گرد است و در جلوی سینه چاکلی جهت سهولت پوشیدن آن قرار دارد. شلواری که زیر این پیراهن مورد استفاده قرار می گیرد، شلواری با دمپای گشادتر از شلوار بندری است که از جنس پیراهن دوخته می شود. دمپای شلوار به حدی گشاد است که در هنگام پوشیدن مانند شلوار بندری نیازی به زیپ یا دکمه ندارد. این شلوار کمربندی لیف ای دارد که با کش بسته می شود و از نظر نوع برش کاملا شبیه شلوار زنان ترکمن و کرد می باشد.

این پیراهن دارای تزئینات زیبایی است که به پنج قطعه تقسیم می شود. «یک قطعه جلوی سینه، دو قطعه در سر آستین ها و دو قطعه دیگر که در زیر سینه به صورت عمودی و تا پایین پیراهن دوخته می شود و در اصطلاح محلی به آن «گوتیان» گفته می شود.» (باستانی، ۱۳۹۱: ۴۸) تزئینات مورد استفاده در این پیراهن به سوزن دوزی بلوچ معروف است که از جمله هنرهای سنتی زنان بلوچ محسوب می شود و با رنگ های شاد و متضاد رنگ لباس روی آن دوخته می شود.



تصویر ۱۰: شوالی
www.jazebaha.com



تصویر ۱۱: پشک
www.setare.com



تصویر ۱۲: شلوار ودویی
www.setare.com

از سابقه تاریخی این دوخت متاسفانه اطلاع زیادی در دست نیست و آنچه مسلم است که این دوخت از صدر اسلام در میان بلوچ‌ها استفاده می‌شده و در دوره مغول به ویژه در زمان تیموریان و صفویان، این هنر رونق داشته است. سوزن دوزی بلوچ از بهترین نمونه هنرهای دستی در ایران و تنها نوع سوزن دوزی است که بازار فعالی دارد. اگرچه سوزن دوزی، هنر خانگی بسیار کهنی است، در سال‌های اخیر در ترکیب و تنوع رنگ آن تغییر زیادی ایجاد شده است. سوزن دوزی بلوچ، به طور عمده برای تزئین جامه محلی زنان به کار می‌رود. سوزن دوزی سرتاسر زمینه پارچه را می‌پوشاند. همچنین از آن برای تزئین سر آستین‌ها و شلوارها و گاه به صورت نواری در وسط آستین و قطعه پشت یقه و نیز در قسمت سرپوش چادر استفاده می‌گردد.

۳-۱۷-۱- انواع شلوار زنانه در حوزه خلیج فارس

در بررسی شلوار زنان در این منطقه آنچه حایز اهمیت است توجه به دمپای شلوارهاست که بیشترین نقش و شکل را به خود اختصاص داده است.

۳-۱۷-۱- شلوار ودویی

شلوار ودویی^۱ دست دوز، نوعی دیگر از شلوارهای زنانه ی بندری است. بیشتر اوقات بانوان آن را مورد استفاده قرار می‌دهند و یکی قشنگ‌ترین و پر مصرف‌ترین شلوارهای اصیل بندری است. در بعضی از شهرهای ایران مشتریان زیادی دارد. در حال حاضر تمام شلوارهای ودویی با چرخ دوخته می‌شوند. اما همچنان این شلوار در ردیف بهترین صنایع دستی جنوب ایران شناخته شده است. مهم‌ترین وسایل تزئینی شلوار را می‌توان بدین شرح نام برد: الب، ودو، زری، شک و زری، زری بشکی (لبله ای) و غیره. نحوه ی زینت دادن آن، چنین است: ابتدا لبه ی دمپا را با نخ و گلابتون الب دوزی نموده و سپس با گلابتون سرتاسر دمپا را می‌دوزند و در بالای الب به ترتیب ودویی سبز، زری قرمز دو فصله، ودوی سیاه شک، ودوی سیاه، زری قرمز، ودوی سبز و سیاه و بالای همه ی این زری‌ها با زری بشکی زینت داده می‌شود. تمام این زری‌ها، ودوها را با نخ هم‌رنگ به نام خیطه می‌دوزند. وسایل مورد نیاز برای زینت دادن آن عبارتند از: گلابتون، خوس، نخ سبز، نارنجی، قرمز و سیاه، ودو، زری بشکی. نحوه ی دوختن زینت آلات بر روی لبه ی دمپای شلوار بدین ترتیب است: در ابتدا الب شلوار را با نخ سیاه و خوس سفید یا زرد می‌دوزند و سپس با خوس و زری به وسیله نخ سبز، نارنجی یا قرمز آن را دوخته و بعد از آن شک با نخ سیاه خوس کاری و به دنبال آن ودوی سیاه با نخ سیاه و بعد نخ قرمز و خوس و پس از آن ودوی سبز با نخ سبز و ودوی سیاه با نخ سیاه و در نهایت با پایه و زری بشکی کار تزئین آن به پایان می‌رسد. شلوار ودویی بدون الب، دوخت دوز این شلوار مثل شلوارهای دست دوز و چرخ‌ای است و ولی رج اول شلوار با الب تزئین نمی‌شود. در زمان گذشته به شلوار ودویی "نبنان سر کشیده" می‌گفتند.

شلوار ودویی گل اطلس، مثل دیگر شلوارهای ودویی دمپای آن با ودو، الب، زری‌های مخصوص، شک، بشکی و خیاطه زینت داده می‌شود. البته برخی به جای بشکی نقش پاپتو می‌دوزند. اما بعد از تزئین دمپا در بالای آن خیاط چند بوته گل اطلسی مطابق پسند مشتری از روی نقشه بر روی پارچه کپی کرده و با گلابتون و نخ تلنگی می‌دوزند. در استان هرمزگان این پوشش به شلوار ودویی گل اطلسی معروف می‌باشد.

۳-۱۷-۲- شلوار پولکی

در این شلوار طرح مورد نظر که از لبه پایینی مچ پا تا روی زانو متغیر است، به وسیله کاربن روی شلوار منتقل می‌گردد و سپس پارچه ی شلوار را بر روی کمه محکم می‌کنند و نقوش را با گلابتون و بیشتر پولک می‌دوزند. شلوار پولکی، وسایل دوخت و دوز شلوار پولکی عبارتند از: سوزن، نخ رنگی، گلابتون، پولک، کمه یا کم. ابتدا بر روی پارچه نقش مورد دلخواه را کپی نموده سپس پارچه را روی کمه پهن می‌نمایند و لبه ی پارچه در زیر کمر بند یا تسمه چرمی محکم می‌کنند، آن گاه به وسیله ی سوزن و گلابتون نقشه ی ترسیمی را به صورت زنجیری کوچک، گلابتون دوزی کرده و وسط آن را پولک می‌دوزند. هرچند که شلوار گلابتون از نظر قیمت گران است ولی نو عروسان و زنان اغنیا و هنر شناسان برای آن ارزش قائل هستند.



تصویر ۱۳: شلوار پولکی

<https://wisgoon.com>

۳-۱۷-۳- شلوار خوسی



تصویر ۱۴: شلوار خوسی زیکزاک
منبع: gigfa.com

در تزیین این شلوار، نوار ظریف خوس^۱ که بر روی قالب پیچیده شده است را با قیچی از قرقره جدا کرده و نوک آن را باریک می‌کنند تا در سوراخ‌های توری به راحتی فرو رود سپس آن را به صورت گره ای محکم و به صورت دانه دانه در کنار هم می‌دوزند که دانه‌ها تقریباً لوزی شکل با فاصله ای متناسب اشکال زیبایی را به وجود می‌آورند. در این دوخت نقش‌ها بیشتر ذهنی و زاده ی ذهن خلاق زنان و دختران جنوبی است. شلوار خوسی، خوسی دوزی هنری است که بیشتر بر روی پارچه های سیاه رنگ توری یا به عبارتی دیگر بر روی پارچه های شیشه ای دوخته می‌شود. این کار کم تر بر روی پارچه های سبز یا زرشکی انجام می‌گیرد. این هنر به کمک نوارهای نقره ای باریک به صورت ستاره های خوسی بر روی پارچه نقش می‌بندد و در دو طرف پارچه شکل یکسان دارد. مهد تولد هنر خوس دوزی کشور هندوستان است، ولی در پاکستان نیز رواج فوق العاده ای دارد. بعضی از زنان استان هرمزگان در شهر یا روستا نسبت به این هنر بیگانه نیستند.

۳-۱۷-۴- شلوار تک خوسی بندری

شلوار تک خوسی بندری، از پارچه های ساتن، کم خواه، تترن ساده و زری یک خوس و گلابتون دوخته می‌شود. شلوار تک خوس دارای مدل های گوناگون است از جمله: مدل موجی، قایقی، بافتنی کج.

۳-۱۷-۵- شلوارهای مدل موجی

شلوارهای مدل موجی، با نخ و خوس به صورت موج دریا و شلوار مدل قایقی با گلابتون و خوس و شلوار مدل بافتنی کج با نخ، خوس و زری یک فضله (فضله) شلوار با گلابتون و یک خوس و یک زری بشکی دوخته می‌شود. این شلوار را با چرخ خیاطی ژانومه^۲ که در آن نخ نامرئی به کار برده می‌شود می‌دوزند. مدت زمانی که برای دوخت شلوار صرف می‌شود در حدود سه روز و هر روز هشت ساعت وقت لازم است.

۳-۱۷-۶- شلوار خوس لنگه ای



تصویر ۱۵: شلوار خوسی لنگه ای
منبع: نگارنده

همان طور از نام این شلوار پیداست این شلوار در ابتدا در لنگه و شهرهای اطراف آن با چرخ بر روی شلوار دوخته می‌شد. شلوار خوس لنگه ای نقوش متفاوتی دارد که بر روی شلوار کار می‌کنند و به جای نخ و یا گلابتون و خوس های ظریف و مخصوص دوخت شلوار و چرخ گلدوزی که استفاده می‌شود که با نقشه ذهنی و هنرمندانه زنان گلدوز جلوه و زیبایی به شلوار می‌دهند. شلوار با خوس لنگه ای، نوعی شلوار است که دمپای آن را با خوس مخصوص زینت می‌دهند. این پوشاک بسیار با دوام و ظریف است ولی متأسفانه به علت گران قیمت بودن آن، کم کم به دست فراموشی سپرده می‌شود.

۳-۱۷-۷- شلوار پنجابی

شلوار پنجابی از نامش پیداست که از شهر پنجاب پاکستان به شهر بندر عباس آمده است. یکی از سوغات هایی که در جریان رفت و آمد ناخدا، جاشوا و پیله وران به پاکستان و بالعکس در فرهنگ پوشاک بندر عباس جایی برای خود باز کرده است. برای دوختن این شلوار بیشتر از پارچه های ساده تترن استفاده می‌شود. برای دوختن دمپای شلوار زنانه ی پنجابی از نقشه های مختلف استفاده می‌گردد. اول نقشه مورد دلخواه را بر روی دمپا ترسیم می‌کنند بعد با چرخ هفت میل گلدوزی و با نخ های مخصوص معروف به هفت رنگ یا با نخ های رنگی دیگر دوخته می‌شود.

۳-۱۷-۸- شلوار نواری

شلوار نواری، معمولاً در دوختن دمپای این نوع شلوار از نوار های متنوع از جمله نواری که از نخ نایلونی و خوس بافته شده و نوار گلابتونی و غیره استفاده می‌شود که هر دو به شلوار نواری معروف هستند.

1 xusi
2 janome

شلوار کِلِی کِلِی، پارچه این شلوار را از انواع پارچه های ساده یا گلی انتخاب می کنند. دمپای آن را زینت نمی دهند و کمی از دمپای پیژامه مردانه، تنگ تر دوخته می شود. این نوع شلوار به سبب ارزان بودن مشتریان فراوانی دارد.

۳-۱۷-۹- شلوار سر پاچه ای

شلوار سر پاچه ای، شلوار را از پارچه های ضخیم دارای گل بوته های درشت از نوع چیت، اطلس و پارچه های راه راه به نام کیش می دوختند. دمپاچه ی این شلوار حدود بیست سانتی متر بود. در لبه ی شلوار قطعه نواری از موی بز یا پشم گوسفند (در روستا بافته می شد) به کار می برند. پهنای سرپاچه حدوداً به ده سانتی متر می رسید و از نظر قیمت برای افراد کم بضاعت مقرون به صرفه بود.

۳-۱۷-۱۰- شلوار بندری

در هرمزگان علاوه بر تزئین زیبای تن پوش ها، این تزئینات را بر روی شلوارها به صورت متنوع در تمام نواحی استان داریم. این تنوع بیشتر را در نوع و رنگ پارچه و تزئینات تکمیلی آن مشاهده می کنیم در حال که چهار چوب اولیه شلوارها در اکثر نقاط یکسان می باشد. شلوار بندری در استان هرمزگان به نام شلوار «شلوار دمپا تنگ» خوانده می شود که از مچ پا تا زانو تنگ بوده و از زانو تا کمر حالت لوزی شکل به خود گرفته و کاملاً گشاد و راحت می باشد. این شلوار برشی مانند شلوار زنان ترکمن و کرد دارد و کمری آن را لیفه ای دوخته و با کش یا پارچه محکم می کنند. شلوارهای بندری را به رنگ های سبز و قرمز و زرد، آبی و نارنجی و با پارچه هایی از جنس تترن، پوپلین و چیت برای استفاده روزمره و پارچه های کلفت و زری دار مثل اطلس و زریفت و ساتن برای مجالس و عروسی ها می دوزند.



تصویر ۱۶: شلوار بندری

منبع: <https://anahitours.ir>



تصویر ۱۷: شلوار بادله تمام، منبع: نگارنده

برای راحتی در هنگام پوشیدن، دمپای شلوار را به طرف داخل پا چاک می دهند که با زیپ و یا دکمه های دست ساز بسته می شود. دمپای شلوارهای بندری از مچ پا تا روی زانو تزئینات بسیار زیبایی دارد که نسبت به تن پوش ها از تنوع بسیاری برخوردار بوده که از گذشته تا کنون در بین بانوان جایگاه خود را از دست نداده و به جرات می توان گفت از میان لباس های سنتی تنها شلوارهای بندری بقای خویش را حفظ کرده و هر روز با طرح و رنگ جدیدی مورد استفاده زنان سنتی پوش استان قرار می گیرد. تزئینات شلوارهای بندری بر اساس نوع و محل جغرافیایی دوخت آن اسامی مختلفی دارد که عبارتند از: بادله تمام، نیم بادله، ودویی دستی، ودویی چرخی، پولکی، حاشیه ای، سرپاچه ای، گلابتونی، خوس لنگه ای، ودویی اطلسی و نخی.

۳-۱۷-۱۱- شلوار بادله تمام

شلوار بادله ای^۱، از ویژگی های شلوار بندری تزئینات دمپای (دمپاچه) آن از که به شکل زیبایی با زری و شک و لبه ای (نوارهای گلابتونی) دوخته می شود. این تزئینات از مچ پا یعنی از لبه ی دمپاچه تا ساق پا (۲۰ تا ۲۵ سانتی متر) قرار می گیرد. برای تزئین آن ابتدا پارچه نخی به عنوان آستر انتخاب نموده و سپس با شک و زری نقش و نگار های مختلف و دلخواه مصرف کننده را زینت می دهند. معمولاً نوارهای این شلوار با دست دوخته می شود. شلوار تمام بادله ای چهار فصله (تعداد خوس های بکار رفته در بافت شک و زری) از گران قیمت ترین شلوارهای بندری است.

زینت آلات شلوار بادله ای عبارتند از، زری پیچ پیچک، زری سبز، زری سیاه، شک و بشکی یا لبه ای (نوارهای بافته شده از گلابتون و پولک و مهره های رنگی است). طریقه آرایش و زری دوزی دمپاچه شلوار بادله ای، بعد از دوختن آستر و آماده شدن دمپای شلوار برای زری دوزی، لبه دمپا با زری پیچ پیچک آرایش می دهند، بعد زری سبز و سپس زری قرمز و سیاه و زری شک به ترتیب یکی بعد از دیگری می دوزند، وقتی که یک قسمت از لبه به وسیله ی زری های نام برده آرایش داده شده، دوباره با زری های سیاه، سفید، قرمز، سبز شروع می شود و در بالای این زری ها زری بشکی می دوزند. تمام زری هایی که در دوخت و تزئین شلوار بادله ای استفاده می شود از نوع زری سه فصله است، البته برخی به جای زری بشکی، شک کله کجی که آخرین نوار دوخته شده در بالای شلوار است استفاده می کنند. در بیشتر محلات بندر عباس، بومیان شلوار بادله ای نو عروسان را از رنگ های سبز، سفید و قرمز انتخاب می کنند.

۳-۱۷-۱۲- شلوار نیم بادله ای



تصویر ۱۸: شلوار نیم بادله؛ منبع: نگارنده

در دوخت این شلوار مانند شلوار بادله تمام، فقط از زری استفاده می شود و تفاوت آن با بادله تمام در تعداد نوارهای دوخته شده، می باشد. به ترتیبی که به جای زری پیچ پیچی از الب^۱ (سوزن دوزی زیبایی که در ردیف اول شلوار های بندری با گلابتون و نخ های مشکی و سفید و به وسیله سوزن و با دست دوخته می شود) در لبه شلوار استفاده می کنند. بعد از الب، زری سه فصله سبز، قرمز و مشکی و سپس شک پهن مشکی، زری قرمز، زری سبز و مشکی و در نهایت بُشکی^۲ قلاب دوزی شده با دست که می تواند ساده باشد و یا با دو ردیف پولک و منجوق تکمیل گردد، دوخته می شود. شلوار نیم بادله ای تزئینات شلوار نیم بادله ای از شلوار بادله ای کمتر است و اولین رج دمپای شلوار نیم بادله ای با آلب یا زری پیچ و سپس به ترتیب زری های سبز، قرمز، سیاه، شک. از زری هایی که با خوس های طلایی بافته شده است تهیه می شود.

در این نوع شلوار فقط از زری های رنگی استفاده می شود و ودویی با بافت کاموا نداریم. ترتیب زری دمپا شامل زری لبه شلوار یا زری پیچ پیچی، کله قندی، سر کچی یا غولی، زری سه فصله سبز، قرمز، سیاه و سفید به همراه یک شک پهن که بر روی این شک دوباره زری ها تکرار شده و در نهایت زری کجک کله قندی^۳ می باشد.

۳-۱۷-۱۳- شلوار سر کشیده

این شلوار نمونه قدیمی تر شلوار ودویی است که متعلق به زمانی است که بافت نوار ودویی در استان رواج نداشت و زنان نمونه نوار ودویی را به وسیله نخ گلدوزی و سوزن به صورت دندانان موشی کنار هم می دوختند تا شکل نوار کامل به خود بگیرد.

۳-۱۷-۱۴- شلوار گلابتونی

شلوار گلابتونی^۴ مانند شلوار پولکی بر روی کمه یا کارگاه بسته می شود و دوخت آن با سوزن قلاب دوزی، نخ های رنگی، گلابتون، پولک و منجوق صورت می گیرد. با تفاوت تزئینات شلوار و کوتاه و بلند شدن نقش های آن، نام آن نیز فرق می کند و به نام های متفاوتی چون جنگلی، بتوله ای^۵، و با تزئینات زیاد تا بالای زانو گرد بست^۶ خوانده می شود. دوخت این شلوار بسیار زمان بر و پرهزینه است و بیشتر برای نو عروسان و زنان متمول استفاده می شود.

نوع دیگر شلوار گلابتونی، شلواری است که تمام نقش های آن منحصراً از زری گلابتون می باشد و از وسایل دیگری برای تزئین این شلوار استفاده نمی شود. این نوع زری دوزی در نقاط مختلف ایران به کمه دوزی، کم دوزی، گل دوزی، برودری دوزی و کمان دوزی شهرت دارد. در گذشته تولید آن در بیشتر نقاط کشور رواج داشت، ولی هم اینک استان هرمزگان به ویژه شهرهای بندر عباس، لنگه و میناب از مراکز عمده ی تولید آن به حساب می آیند.



تصویر ۲۱: شلوار نخی
منبع: نگارنده



تصویر ۲۰: شلوار گلابتون زری
منبع: نگارنده



تصویر ۱۹: شلوار گلابتون؛
منبع: نگارنده

1 alb
2 boski
3 kalla-kandi
4 golabatuni
5 batulel-ie
6 kordbast

شلواری سبک و راحت که با پارچه تترون و ساتن دوخته می شود. نقوش دمپای شلوار به وسیله نخ گلدوزی و با چرخ بر روی شلوار کار شده و در دوخت آن از گلابتون و پولک استفاده نمی شود. در بعضی مناطق استان از خوس های ظریف مخصوص چرخ برای ایجاد نگین هایی در طرح و یا از شن دوزی استفاده می کنند. (خطیبی، ۱۳۸۸: ۵۵، ۵۰)

۴- نتیجه گیری

بر اساس یافته های این پژوهش مشخص گردید آنچه به طور کلی به عنوان لباس زنان بندری شناخته می شود دارای مؤلفه های مختلفی است که بر مبنای موقعیت جغرافیایی و فرهنگی حوزه خلیج فارس دارای تنوعی از رنگ و شکل و نقش است. لباس زنان حوزه خلیج فارس بنا بر مجاورت آن منطقه با همسایگان شان دارای شباهت ها و تفاوت هایی است تا آنجا که لباس زنان بستک را گاهی با نمونه های اقوام ساکن جنوب شیراز اشتباه گرفته اند و حتی در زمره لباس های حوزه خلیج فارس قرار نداده اند. همچنین تنوع نقوش و تکنیک های دوخت و سوزن دوزی به گونه ای است که نشان می دهد هر منطقه علی رغم اشتراک پایه ای در طراحی لباسش، دارای تنوع و تفاوت های کاملاً مشخص است که نیاز به واکاوی و شناخت می باشند. پیراهن یا جومه به عنوان یکی از اساسی ترین مؤلفه های لباس زنان حوزه خلیج فارس دارای تنوعی رنگ، نقش و ساختار می باشند که گاهی به صورت چسبان و گاهی گشاد با انواع یقه ها و تزیینات دستی و ماشینی همراه است و بنا بر سن و سلیقه و همچنین شرایط اجتماعی دارای تفاوت هایی قابل توجه است. این ویژگی ها برای شلوار و دیگر متعلقات پوشش زنان حوزه خلیج فارس مطرح می باشد.

منابع

۱. باستانی، فاطمه ۱۳۹۱، بادله پوشان تن پوش زنان و مردان استان هرمزگان، تهران، مهرتاب.
۲. خطیبی، محمد ۱۳۸۸، پوشش زنان هرمزگان، شیراز، نشر ایلاف.
۳. رهنمایی، سهیلا ۱۳۹۳، لباس محلی نمادی از فرهنگ و هویت ملی، همدان، دانشکده شهید مفتح.
۴. صفا ایسینی، شایا ۱۳۸۸، پوشاک زنان هرمزگان، تهران، روشنگران و مطالعات زنان.
۵. قدیم خانی، پروین ۱۳۸۷، هنر، مخاطب و بیان با تاکید بر نقاشی دهه ۲۰ تا ۵۰، پایان نامه کارشناسی ارشد رشته نقاشی، استاد راهنما دکتر منصور حسامی، تهران، دانشگاه الزهرا.
6. <https://anahitatours.ir>
7. www.gigfa.com
8. <https://wisgoon.com>
9. www.jazebaha.com
10. www.setare.com
11. www.hamishahr.ir
12. <https://bourqa.ir>