

نقش فضاهای بینابینی در ایجاد حریم در خانه‌های سنتی (نمونه موردی خانه مرتاض یزد)

تاریخ دریافت: ۱۴۰۲/۰۵/۲۰
تاریخ پذیرش: ۱۴۰۲/۰۶/۱۱
کد مقاله: ۳۳۱۷۷

پریسا هاشم پور^۱، نگار رمضان جماعت^۲،
محمدهادی مصطفی^۳

چکیده

حریم از اصول و مبانی مهمی است که با ورود اسلام به ایران اهمیت بسیاری پیدا کرد و به دغدغه‌ی طراحی معماران سنتی تبدیل شد. هدف این پژوهش بررسی تاثیر فضاهای بینابینی در حفظ حریم است همچنین به بررسی و تحلیل یک خانه سنتی در شهر یزد برای این منظور پرداخته شده است. روش این پژوهش از نوع توصیفی-تحلیلی بوده و در مبانی نظری به بررسی و تحلیل مفاهیم حریم، محرمیت و فضاهای بینابینی پرداخته می‌شود. سپس نمونه موردی خانه مرتاض با توجه به فضاهای بینابینی موجود در آن بررسی می‌شود و در نهایت نتیجه‌گیری‌های به عمل آمده نشان می‌دهند که فضاهای بینابینی تاثیر به‌سزایی در حفظ حریم و محرمیت دارند اما فضاهای بینابینی صرفاً به منظور حفظ حریم استفاده نمی‌شوند گاهی این فضاها فقط برای ایجاد فضایی واسط هستند و کاربردی برای حفظ حریم ندارند اما می‌توان یکی از کارکردهای اصلی فضاهای بینابینی را حفظ حریم دانست.

واژگان کلیدی: حریم، محرمیت، فضاهای بینابینی، سلسله مراتب، خانه مرتاض یزد

۱- استاد دانشکده معماری و شهرسازی، دانشگاه هنر اسلامی تبریز (نویسنده مسئول)

Hashempour.p@gmail.com

۲- دانشجوی کارشناسی ارشد مهندسی معماری اسلامی دانشگاه هنر اسلامی تبریز

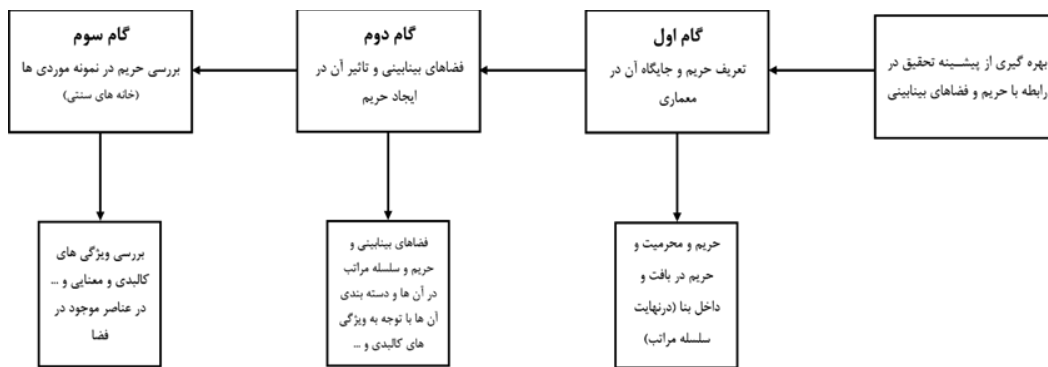
۳- دانشجوی کارشناسی ارشد مهندسی معماری اسلامی دانشگاه هنر اسلامی تبریز

۱- مقدمه

ویژگی معماری سنتی این است که پیوسته با روح سنت سازگاری داشته باشد و این سازگاری دست کم در مظاهر اصلی آن مانند معماری مکان های مقدس نمودار است (نصر، ۱۳۸۰: ۱۶). معماری ایرانی درخشش مفاهیم آسمانی در رعایت حرمت انسان هاست. در حوزه های رفتاری نیز طراحی فضا در معماری ایرانی به گونه ای انجام می شد که بخش های مختلف و خاص به لحاظ حفظ حریم و حجاب کاملاً تفکیک می شدند. از سویی دیگر باید پذیرفت که معماری ایرانی همواره آمیخته با اصل حفظ حریم و حجاب بوده است و این مسئله ناشی از فرآیند دین و مذهب حاکم بر زندگانی مردم و همچنین باورهای دینی در گذشته بوده است (جلیلی، ۱۳۸۸: ۳۴). تغییرات و تحولات در سبک زندگی انسان ها از بدو ورود دین (اسلام) مشخص است و انسان تلاش می کند تا این دین را پایه و محور اصلی اعمال و امیال خود قرار دهد همچنین اعمالی بر ضد دین و دینداری انجام ندهد. این موضوع در ایران نیز مانند بسیاری از کشورها حائز اهمیت است و ورود اسلام به کشور باعث تغییر و تحولاتی در سبک زندگی مردم و همین طور در معماری آن ها پدید آورده و دیدگاه های ساخت بنا قبل از ورود اسلام و بعد از آن متفاوت بوده است. یکی از این دیدگاه ها توجه جامع و موثر به دیدگاه حریم بوده است. حریم می تواند به طریقه های گوناگون حل و فصل شود. یکی از این طرق تعریف فضاهای بینابینی است؛ که در موارد گوناگون در خانه های سنتی قابل مشاهده هستند؛ به طور مثال در هنگام ورود به بنا یا در عرصه بندی فضای باز و بسته از این فضاهای بینابینی استفاده می شود. استفاده از این فضاهای بینابینی برای ایجاد حریم به علت مکتبی است که در هنگام عبور از این فضاها ایجاد می شود که می توان آن را هشداری برای تغییر فضا دانست. حال در این تحقیق سعی شده به سوالات زیر که فضاهای بینابینی در ایجاد حریم چه نقشی می تواند داشته باشد؟ و همچنین حریم فضاهای بینابینی در خانه های سنتی (خانه مرتاض یزد) چگونه می باشد؟ مورد بررسی قرار می گیرد.

۲- روش تحقیق

روش تحقیق استفاده شده در این تحقیق، توصیفی - تحلیلی و بر اساس نمونه موردی های موجود در شهر یزد است (نمونه خانه های سنتی) و برای رسیدن به اهداف تحقیق موضوع در چند گام بررسی و تحلیل شده است. گام اول تعریف و بررسی مسئله حریم و جایگاه آن در معماری است، گام دوم بررسی فضاهای بینابینی و تاثیر آن در حریم خانه های سنتی است به این منظور که کیفیت و شرایطی که فضاهای بینابینی در خانه های سنتی ایجاد می کنند بررسی شود (با استفاده از پیشینه های تحقیق و مطالعات انجام شده)، در گام سوم به بررسی حریم فضاهای بینابینی در خانه های سنتی (خانه مرتاض) و تحلیل آن پرداخته شده است؛ در قدم آخر نیز نتیجه گیری با توجه به نمونه موردی موجود انجام شده است.



شکل ۱- نمودار (مأخذ: نگارندگان)

۳- پیشینه تحقیق

مطالب مورد مطالعه شامل ۲ دسته کلی می شوند: ۱- حریم و محرمیت در معماری اسلامی ۲- فضاهای بینابینی در خانه های سنتی.

۳-۱- حریم و محرمیت در معماری اسلامی

کتاب محرمیت در خانه های سنتی اصفهان اثر محبوب خاکسار حقانی در سال ۱۳۹۹ و همین طور محرمیت در خانه های سنتی بوشهر اثر میترا غفوریان، الهام حصاری و مینا پی سخن در سال ۱۳۹۷ به چاپ رسیدند که با تحلیل نمونه موردی های متنوع به بررسی اصل محرمیت در خانه های سنتی این شهرها می پردازند همین طور در رابطه با محرمیت و تاثیر فرهنگ بر محرمیت نیز مطالبی نوشته شده است. در مقاله ی بررسی رابطه مفهوم حریم زنانه با آفرینش فضای ورودی در معماری ایران اثر

سحر طوفان که در سال ۱۳۹۰ به چاپ رسیده، به بررسی رابطه حریم و تاثیر آن در شکل‌گیری بخش ورودی خانه می‌پردازد. در مقاله‌ی بررسی تطبیق معماری پایدار و مطابقت آن با معماری بومی خانه‌های سنتی در شهر ایرانی - اسلامی اسماعیل ضرغامی، علی‌خاکی و سیده اشرف سادات در سال ۱۳۹۴ به چاپ رسیده که اشاراتی به حریم و حریم خصوصی خانواده شده است و سعی در تحلیل آن با نظریات دکتر پیرنیا داشتند. در مقاله‌ی ارتقای بنیان‌های نظری مفهوم حریم در مسکن معاصر از منظر روانشناسی محیطی، نمونه‌ی موردی: برج مسکونی میلاد تبریز سولماز بابازاده اسکویی، سحر طوفان و سیروس جمالی در سال ۱۳۹۸ به چاپ رسیده است که به بررسی مفهوم حریم در مسکن معاصر پرداخته شده و اینکه روابط فضایی معماری چگونه بر حریم تاثیر می‌گذارند. در مقاله‌ی بررسی حریم و قلمرو در بوجود آمدن نقش خلوت در معماری خانه‌های سنتی ایران اثر صادق پیروی در سال ۱۳۹۵ به چاپ رسید که با یک نمونه موردی یعنی خانه محسنی‌ها به بررسی عناصر فضایی موجود در خانه و تاثیر آن در حریم پرداخته است. در مقاله‌ی ردپای حریم و حجاب در کالبد و روح معماری ایرانی اثر تورج جلیلی در سال ۱۳۸۸ به چاپ رسیده است که به مساله حریم و حجاب در معماری ایرانی و توجه به امنیت و حریمیت زنان در معماری گذشته و حال پرداخته است.

در مقاله‌ی نقش حریمیت در معماری اسلامی - ایرانی اثر الهام اغیائی، مهدی منتظر الحجه و سید محمد مهدی نبوی یزدی در سال ۱۳۹۴ انتشار یافت که به بررسی معماری ایرانی - اسلامی و حریمیت و درونگرایی در معماری اسلامی می‌پردازند. در مقاله‌ی حریمیت در معماری ایرانی، بررسی عرصه‌های عمومی و خصوصی با گذر از رویکرد الگوی شکل‌گیری خانه‌های سنتی تا مدرن اثر معصومه عبدالله زادگان و فروغ دیلم صالحی در سال ۱۳۹۴ انتشار یافت که ابعاد شکل‌گیری خانه‌ها از گذشته تا به امروز با توجه به الگوهای شکل‌دهنده‌ی معماری از عرصه خصوصی تا عمومی و نقش جامعه و... در آن اشاره می‌کنند. همچنین به بررسی عرصه عمومی در مواجهه با عرصه خصوصی می‌پردازند. در مقاله‌ی بازشناسی چگونگی حریمیت در خانه سنتی ایرانی با تأکید بر مظاهر حریم خصوصی در عناصر معماری نمونه موردی: خانه رسولیان یزد اثر محمدعلی کاظم زاده رائف و صبا میردردیگوندی در سال ۱۳۹۹ به چاپ رسیده است که به بررسی حفظ حریم در عناصر سازنده‌ی معماری خانه رسولیان می‌پردازند. در مقاله‌ی حریمیت در الگوی مسکن بومی و به کارگیری آن در معماری معاصر تهران اثر دکتر محمدجواد مهدوی نژاد، مجید منصورپور و کامیل قیدرلو به بررسی اصل حریمیت در معماری سنتی ایران می‌پردازند و همچنین این موضوع در خانه‌های سنتی شهر تهران بررسی شده است و آموزه‌هایی که می‌توان از معماری سنتی در اصل حریمیت آموخت و در معماری معاصر بکار گرفت را تحلیل می‌کنند.

۲-۲- فضاهای بینابینی در خانه‌های سنتی

در مقاله‌ی جایگاه فضای بینابین در سازماندهی فضایی عناصر معماری و شهری در ایران مطالعه موردی: شهر تبریز در دوره قاجار اثر لیدا بلیان اصل و داریوش ستارزاده در سال ۱۳۹۴ به چاپ رسیده است، به تحلیل و بررسی عناصر معماری و شهری می‌پردازند که فضاهای بینابینی چگونه در عناصر معماری و شهری تاثیر گذاشتند. در مقاله‌ی لزوم ارتباط فضاهای بینابینی در مقیاس کلان با مشخصه انتقالی با تأکید بر مفهوم ارتباط درون و بیرون، مطالعه موردی: فضای انتقالی ساختمان در چهار نمونه از مجموعه‌های عمومی داخلی و خارجی اثر آزاده اسماعیلی و سعید پیری در سال ۱۳۹۹ به چاپ رسیده است که به تبیین مفهوم بینابینی با مشخصه انتقالی که در محدوده فضای ورودی و لابی و گاهی اتصال دو بخش از ساختمان به عنوان حد فاصل بیرون و درون مجموعه است می‌پردازند. در مقاله‌ی نقش فضای بینابین در طراحی معماری اثر مرتضی یعقوبی و دکتر هیروفرکیش در سال ۱۳۹۳ انتشار یافته است که با تحلیل و توصیف فضای بینابینی به تبیین و شناختی از موضوع رسیده اند. در مقاله‌ی بررسی فضاهای بینابین در معماری ایرانی-اسلامی اثر حسین راعی فرد و احمد میر احمدی در سال ۱۳۹۸ انتشار یافته است که به بررسی و تحلیل ارزش فضاهای بینابینی در معماری می‌پردازند و همین‌طور روند شکل‌گیری بافت شهرها با توجه به فضاهای بینابینی را مورد بررسی قرار می‌دهند. در مقاله‌ی مطالعه‌ی تطبیقی فضای بینابین در معماری ایران و جهان اثر مطهره کریمی، نیلوفر حسین پور توانی و مهسا دلشاد سیاهکلی در سال ۱۳۹۹ به چاپ رسیده است که تلاش بر روشن ساختن و شناسایی نقش فضای بینابینی در معماری و چگونگی تاثیر آن بر الگوهای رفتاری حاکم در فضای معماری می‌باشد.

با توجه به بررسی‌های انجام شده پیشینه تحقیق در زمینه‌ی حریم و فضاهای بینابینی، مشهود است که تفاوت تحلیل‌های مقالات مورد مطالعه و پژوهش انجام شده در توجه به فضاهای بینابینی در حفظ حریم است که با توجه به پیشینه‌های موجود این موضوع مورد بررسی در کتب و مقالات نبوده و به آن پرداخته نشده است.

۴- مبانی نظری

در بخش مبانی نظری ابتدا به مفهوم حریم و همین‌طور مفاهیمی که به حریمیت مربوط می‌شوند پرداخته می‌شود. سپس به مفهوم فضای بینابینی، اهمیت آن در معماری و تحلیل ویژگی‌های آن در فضاهای بینابینی خانه‌های سنتی پرداخته می‌شود.

۱-۴- حریم و محرمیت در معماری

تجلی آیه حجاب در سوره نساء و تفسیر آن، بخشی از تاثیر عمیق آیات الهی در معماری ایرانی و اسلامی است. آیات ۲۷ و ۲۸ و ۲۹ سوره نور در رابطه با حریم خانه و طریقه ورود به خانه فرد غریبه صحبت شده و اینکه در صورتی که کسی در خانه نبود چه کار کنند. سوره حجر آیه ۲۴ (ادخلوها بسلام امین) نشان از اهمیت امنیت در خانه است (طوفان، ۱۳۹۰: ۱۱). حریم در لغت عرب از ریشه حرم است و به معنای منع و تشدید آمده است (ابن فارس، ۱۳۶۲: ۱۸۴). در لغت نامه دهخدا حریم به معنای (چیزی که آن را حمایت کنند و جنگ کنند بر آن) (لغت نامه دهخدا، ۱۳۹۰، ذیل مدخل (حریم)) مصون بودن فضاهای داخلی مسکن از دید بیگانگان، اولاً غریبه‌ها بر فضاهای داخلی تسلط نداشته باشند و ثانیاً قلمرو اعضای خانواده (والدین و فرزندان دختر و پسر) نیز به طریق مناسب از یکدیگر تفکیک شوند. مراد از محرمیت و حریم در فضای معماری و شهرسازی، کالبد دادن به فضا به گونه‌ای است که دارای حریم از دو جنبه کالبدی و معنایی باشد (کاظم زاده و میردردی‌کوندی، ۱۳۹۹: ۲). حریم داشتن در حوضه‌ی کالبد فضایی بیشتر متمرکز بر اصولی است که امنیت فضا را شکل خواهند داد و در حیطه معنایی ویژگی‌هایی است که حرمت و ارزش را برای فضای معماری به ارمغان آورد به گونه‌ای که فرد در آن به آرامش برسد. محرمیت در معماری با جداکردن فضای درونی از بیرونی اتفاق می‌افتد. این تفکیک و تملک یافتن بر فضا به نوعی آرامش ایجاد شده از آن، بواسطه محرمیت ایجاد می‌گردد. طی نمودن فضاها و اجازه ورود به هر فضا بر طبق سلسله مراتبی صورت می‌گیرد که نوعی آرامش را به ساکنین خانه ارائه می‌دهد. در واقع فضایی را می‌توان فضای محرم دانست که از نظر کالبدی برای استفاده‌کننده دارای حریم، مصونیت و امنیت بوده و کیفیت فضایی آن به گونه‌ای باشد که آرامش و آسایش فرد را تأمین نماید. پر واضح است که امنیت داشتن بصری در این فضا تنها بخشی از ویژگی‌های آن است و مفهوم آسایش و آرامش دامنه بسیار بزرگتری را شامل می‌گردد. در واقع هنگامی که شخصی به عنوان محرم شخص دیگر قرار می‌گیرد جدا از آنکه از نقطه نظر شرع اصولی میان آنان حاکم می‌گردد، رابطه‌ای خاص توأم با اعتماد، اطمینان، آسایش و امنیت خاطر میانشان برقرار می‌گردد که حکایت از قرابت زیاد میان آنان دارد و یا هنگامی که انسان شخصی را به عنوان محرم خویش بر می‌گزیند او را امین، امانتدار، رازدار و در حقیقت خودی به شمار می‌آورد (مهدی نژاد و دیگران، ۱۳۹۳). باتوجه به مطالب گفته شده حریم در فضاهای مختلف معنایی خاص پیدا می‌کند که با توجه به نوع کاربری حریم معنایی متفاوت پیدا می‌کند که این حریم در فضای خانه نیز با توجه به عمومی یا خصوصی بودن فضا معنایی متفاوتی خواهد داشت که می‌توان به دو دسته‌ی عمده حریم در بافت و حریم در داخل بنا آن را تقسیم کرد.

۴-۱-۱- حریم در بافت

بناهای تاریخی تحت تاثیر ویژگی‌های محیطی خود - مصنوع یا طبیعی - بوده‌اند و در دل آن مکان خاص که شکل گرفته‌اند معنا یافته‌اند. این منظر مصنوع یا طبیعی برای آن که حفظ شود به ضوابطی کنترل‌نیاز دارد. این ضوابط بر ارتفاع، افزایش یا کاهش تراکم، نوع مصالح استفاده‌شونده در ساخت بناهای جدید و نهایتاً پوشش سبز اطراف آن نظارت دارند. در شهرهای تاریخی معمولاً بناهای اصلی در ارتباط با دانه‌های اطراف خود می‌توانند به حیات کیفی و کمی خود ادامه دهند. این پیوستگی و انسجام را به طور مثال می‌توان در مجموعه زندیه شیراز دید، حمام وکیل، مسجد وکیل، بازار و ارگ کریمخان و عناصری مانند آن، همه پشتیبان هم هستند و به یکدیگر سرویس متقابل می‌دهند. البته این تنها عناصر اصلی نیستند که وجودشان برای ادامه حیات بنا اهمیت دارد. به طور کلی دانه‌های اطراف که به آن سرویس دهی می‌کنند و پشتیبان آن حساب می‌شوند نیز شامل این حریم می‌شود (مرادی، ۱۳۸۷: ۲۱۵).

نمای بیرونی در اغلب خانه‌های سنتی، ساده و بی‌تزیین است و هیچ پنجره و هیچ دری جز در ورودی به راه‌های ارتباطی شهری در خارج از خانه وجود ندارد (غفاری، ۱۳۸۸: ۸). در این خانه‌ها بیننده تصور می‌کند که بنا به بیرون پشت کرده است در حالی که نمای داخلی آنها دارای طرح‌های معمارانه بوده که از قبل طراحی شده‌اند. همچنین در دوره‌ها یا شهرهایی که مردم از لحاظ اجتماعی از حمله بیگانگان یا تعدی زورمندان کاملاً در امان نبوده‌اند، این مسئله بیشتر مشاهده می‌شود تا توجه دیگران به ورودی خانه جلب نشود (سلطان زاده، ۱۳۷۱: ۳۶). باتوجه به مطالب گفته شده حریم در بافت چندین لایه دارد که این لایه‌ها هرکدام به نحوی بر محرمیت فضاهای خانه و فضاهای بینابینی تاثیر دارد به طوری که تا حدودی می‌توان الگوهای برگرفته شده در طراحی فضاهای مختلف خانه با توجه به وجود حریم را به حریم در بافت نسبت داد.

۴-۱-۲- حریم در داخل بنا

حریم در معماری ایران، انعکاس فضایی حرمت بوده و حرمت انعکاس اجتماعی حریم‌ها باعث استقلال و هویت دهی یک فضا و از دیگر سوی باعث بسط و ترکیب با دیگر فضاها می‌شود. حریم‌ها در معماری به صورت فضاهای بینابینی خود را بروز می‌دهند. معماران گذشته با طراحی خانه‌ها به صورت درون‌گرا، امکان اشراف و احاطه از بیرون خانه به دورن آن را منتفی ساخته‌اند. همچنین مرکز خانه از هیاهوی کوچه و بازار در امان مانده و به این ترتیب با انفکاک و استقلال خانه از محیط و بناهای پیرامون خود آرام برای اهل خانه به ارمغان آمده است. در داخل خانه رعایت سلسله مراتب دسترسی و جداکردن عرصه‌های گوناگون زندگی از نقطه نظرها، کوشش دیگری به همین منظور بوده است. حریم به معنای آن چیز یا مجموعه چیزهایی است که

برای فرد به ویژه انسان محترم بوده و او از آنها حمایت و دفاع می کند. احترامش بر همه انسان ها واجب است و هتک حرمت آنها حرام است. به عبارت دیگر، حریم عبارت است از مجموعه موقعیت ها و شرایط ویژه و مناسب حال یک انسان، گروهی از انسان ها یا هر چیز دیگری که در محدوده ای خاص مانند مرزهای یک خانه قرار گرفته و ورود به آن محدوده و استفاده از آن شرایط خاص برای هر کس به غیر از صاحب یا صاحبان آن ممنوع است (علی آبادی، ۱۳۸۰: ۷). حریم در لغت به معنی پیرامون، گرداگرد خانه، مکانی که حمایت و دفاع از آن واجب باشد، معرفی می شود. حریم کلمه ای عربی و به معنی منع نیز بوده و احاریم جمع آن است (عمید، ۱۳۶۵: ۹).

می توان عنوان داشت که مراد از محرمیت در فضای معماری و شهرسازی، کالبد دادن به فضا به گونه ای است که دارای حریم از دو جنبه کالبدی و معنایی باشد. حریم داشتن در حوزه کالبد فضایی بیشتر متمرکز بر اصولی است که امنیت فضا را شکل می دهد و در حیطه معنایی ویژگی هایی است که حرمت و ارزش را برای فضای معماری به ارمغان می آورد، به گونه ای که فرد در آن به آرامش می رسد. فضای محرم نیز فضایی است که شرایط مادی و معنوی را برای استفاده کننده به منظور حصول محرمیت در تمامی ابعاد مختلفش فراهم آورد. محرمیت را می توان یکی از اصولی دانست که از گذشته های دور در معماری ایران زمین به چشم می خورده است (سیفیان و محدودی، ۱۳۸۵: ۴). سلسله مراتب مهم ترین موضوع در ایجاد حریم در داخل بنا است همچنین برای ایجاد سلسله مراتب در داخل بنا فضاهای بینابینی نیز میتوانند تاثیرگذار باشند به همین منظور به تحلیل و بررسی سلسله مراتب در داخل بنا پرداخته می شود.

۴-۲- فضاهای بینابینی

در لغت نامه دهخدا واژه بین از جمله لغات اضداد به معنی جدایی و پیوستگی، فرق و وصل میان دو چیز و جدائی آمده است. لغت ین، بسته به تعریف و شرایط استفاده می تواند با لغاتی همچون وصل، پیوستگی، فصل، جدائی، مرز، حد، لبه، جداره، آستانه و در نتیجه ربط هم معنی و مترادف شود. در لغت نامه تخصصی معماری در تعریف واژه بینابین چنین آمده است: (بینابین فضایی که دائماً در حال حرکت، مکانی در خودش، محدودیتی ساخته شده در حاشیه، فتح بین دو قلمرو جنگجو، مبهم، سرگشته، دورگه و نامعلوم. بینابین، لزوماً یک فضایی خالی و یا یک فضای باقی مانده نیست. در یک هندسه با روابط پیچیده، بینابینی به مکانی استوار تبدیل می شود، مکانی که هندسه آن را دم و بازدم می کند، یک مکان ابهام های همزمان) بنابراین بینابین جدا نمی کند، بلکه همواره ملحق می نماید (بالایان اصل، لیدا و دیگران، ۱۳۹۰، ۶۲).

درفضاهای معماری سنتی ایران همانند سایر معماری ها احجامی را براساس نوع کاربری خلق می کنند که مجموعه ای از این احجام پیکره کلی بنا را شکل می بخشد. اما در معماری ایرانی احجام صرفاً با یکدیگر متصل نمی شوند بلکه عناصر میانی آن ها را با یکدیگر متصل می نماید. این فضا، به نوعی جداکننده احساس فضای قبلی و طلیعه ای بر فضایی خواهد آمد می باشد. فضاهایی از قبیل ایوان ها، رواق ها و هشتی ها ... نمونه ای از این فضاهای بینابینی هستند که شکل گیری رابطه میان عناصر مختلف در معماری ایرانی بر عهده چنین فضاهایی است (لفاقچی، مینو و جهاندار، نسیم، ۱۳۹۱: ۵).

الف- عرصه بندی و فاصله گذاری در شکل گیری فضاهای بینابینی: خلق یک مکان نیازمند یک مرز میان درون و بیرون است و نحوه نگرش انسان به آن مکان در تعیین چنین مرزی تأثیرگذار است. تفاوت انسان ها در هویت فرهنگ شان موجب تفاوت در نحوه به ظهور رسیدن این درون و بیرون می شود. هر پیوندی که میان انسان و اطراف اش بوجود می آید دارای حرمت و حدی است. می توان گفت مکان ظهور خود را آغاز می کند که چیزی مشخص کند اینجا یا آنجا باشد. در بناهای معماری فضاهای رابطی وجود دارد که با معانی، فرم ها و عملکردهای مختلف باعث پیوند فضاها می شود. هرگاه چند بنا همزمان در حوزه دید ما قرار گیرند، روابطی بین آنها احساس می کنیم که این روابط، تنها از طریق فضاهای بینابین ایجاد می شود. اگر دو توده کاملاً کنار هم باشند، یکی از آنها جزئی از دیگری به حساب می آید و اگر فاصله دو توده خیلی زیاد باشد، دیگر رابطه ای بین آنها وجود ندارد. لذا چنین فضاهایی در طراحی نقش اتصال و ارتباط دهنده دارند و فضاها بدون آن معنای خاصی ندارند و مانند ظرفی تهی می باشند (یعقوبی، ۱۳۹۳). هرگاه چند بنا همزمان در حوزه ی دید ما قرار می گیرند، ما روابطی بین آنها احساس می کنیم که این روابط تنها از طریق فضاهای مابین آن ها ایجاد می شود. هرگاه دو ساختمان کاملاً در کنار یکدیگر باشند یکی از آن ها جزئی از دیگری به حساب می آید. اگر فاصله دو ساختمان خیلی زیاد باشد دیگر رابطه ای بین آن ها وجود ندارد. پس این فضاهای مابین آنهاست که وسیله ی ایجاد رابطه میان ساختمان هاست و به این ترتیب است که این فضا در شکل پردازی معماری اثری کاملاً مهم دارد (گروتر، ۱۳۸۸).

ب- سلسله مراتب و فضاهای بینابینی: در سلسله مراتب برای اینکه عرصه های اصلی واجد اهمیت باشند و بدون پیش زمینه وارد عرصه های اصلی نشویم باید فضاهای بینابینی تعریف شوند تا بین عرصه های اصلی قرار بگیرند. در واقع فضاهای بینابینی امکان عرصه بندی و سلسله مراتب را برای ما فراهم می کنند و فضاهای بینابینی در سلسله مراتب عبور از خانه به عنوان اصلی برای فضاهای اصلی هستند و در واقع این فضاها حریمی برای فضاهای اصلی ایجاد می کنند تا فضاها عرصه های اصلی کنار هم بدون تفکیک چیده نشوند و هر عرصه از عرصه دیگر تفکیک شود (حریم خصوصی). این عناصر سبب می شوند سلسله

مراتب فضا دارای معنایی خاص باشند. در واقع همین عناصر هستند که فضاهای بینابینی یا فضای میانی را تولید می‌کنند. سلسله مراتبی که ناظر طی می‌کند تا به مکان خاصی برسد، با این فضاهای بینابینی تعریف می‌شود (لفافچی، مینو و جهاندار، ۱۳۹۱: ۵).

ج- ایجاد حریم با فضای بینابینی: فضای شخصی، فضای اجتماعی، فضای عمومی و فضای خصوصی نشان دهنده و نمایانگر میزان محرمیت و به عبارتی حریم و قلمروی میان عرصه‌های متعدد فضایی می‌باشند. چرا که رعایت حریم نه تنها عامل تفکیک و تشخیص پدیده از حوزه‌های همجوار است بلکه بر چگونگی نحوه اتصال هم دلالت دارد. بنابراین یکی از اصلی‌ترین وظایف فضای بینابین کنترل قلمرو و مالکیت می‌باشد. در نگاه کلی می‌توان فضای بینابین دو مکان را حریم معرفی کرد. در بناهای سنتی معماری ایران شاهد سلسله مراتب ورودی برای حفظ حریم با توجه به نوع کاربری بنا می‌باشیم: فضاهای بینابینی با ایجاد حریم دسترسی، حریم بصری و یا حریم رفتاری (لفافچی، ۱۳۹۱). بیننده را به نوعی اسیر آن چیز که باید ببیند و آن گونه که باید ببیند می‌کند تا جایی که رفتار او را تحت تاثیر قرار می‌دهد و معماری به زیباترین حالت خود به تصویر می‌کشد. در نگاه کلی می‌توان فضای بینابین دو مکان را حریم معرفی کرد و در نگاهی خاص که این فضا گونه‌ای تقدس برای فضای دوم به همراه می‌آورد علاوه بر ایجاد واسطه‌ای بین دو مکان، فضای دوم معرف کاربران خاصی است که مجاز به ورود هستند و گونه‌ای محرمیت در فضای آن جاری است (لفافچی و جهاندار، ۱۳۹۱، ۶).

۴-۲-۱- حریم در انواع فضاهای بینابینی

با توجه به ویژگی‌های ذکر شده در رابطه با فضاهای بینابینی آنها در ۳ عرصه بررسی می‌شوند: الف) فضاهای باز (حیاط) - ب) فضاهای نیمه باز (ورودی و ایوان) - ج) فضاهای بسته (هشتی و دالان) که به توضیح هر یک از این فضاهای بینابینی در رابطه با حفظ حریم پرداخته می‌شود. باتوجه به اهمیت کالبد بنا در حریم که دارای معنایی خاص در فضاهای مختلف است به نوعی کارکرد و ارتباط را نیز رقم می‌زند به همین منظور می‌توان ویژگی‌های حریم را به سه دسته کلی در فضاهای بینابینی تقسیم کرد: ویژگی‌های شکلی-کالبدی (ارتباط میان عناصر کالبدی که دلالت بر مرزها و حریم‌ها دارند)، معنایی (توجه به معنای حریم) و ارتباطی-کارکردی (محل ارتباطات و تعاملات) در هر کدام بررسی شده است.

الف) حیاط: حیاط در فرهنگ دهخدا به معنی محوطه و هر جای دیوار بست و سرای خانه آمده است. واژه‌های دیگری مثل ساحت، صحن، میانسرا، صحن سرای نیز به همین معنی هستند (معماریان و غلامحسین، ۱۳۷۵). در دائرةالمعارف معماری و شهرسازی نیز تعریف چنین آمده است: آن قسمت از عرصه که در اشتغال ساختمان نباشد و معمولاً محصور، گل کاری و درخت کاری می‌شود (سیدصدر و سید ابوالقاسم، ۱۳۸۱). حیاط در طول قرون متمادی در معماری ایران ظهور و تکامل یافته و به عنوان عنصر اساسی و اصلی‌ترین فرم سازماندهی فضاهای دیگر، با فرم‌های ساده به کار گرفته شده و آنچنان اهمیتی پیدا نموده است که هندسه منظم حیاط از اهمیت بسیار بیشتری نسبت به فضاهای جانبی برخوردار می‌شود (عربی و دیگران، ۱۳۹۴). حیاط در معماری ایرانی مکانی است که از اطراف خود جدا شده و در حدود و ثغور خاصی محو گردیده است. سازماندهی فضا در خانه ایرانی بر اساس وجود عنصر حیاط شکل گرفته است. حیاط؛ تفکیک قلمرو زندگی خصوصی و عمومی است. با توجه به معماری گذشته مسکونی در می‌یابیم که فقط ابعاد فضاها در تعیین عرصه بندی آنها تأثیر نداشته بلکه مسیرهای دسترسی به فضاهای باز نیز تأثیر بسزایی در تشخیص و معنا بخشیدن به فضاها داشته اند (اشعری و زهره، ۱۳۹۱). در واقع با ایجاد مرتبه بندی در دسترسی‌ها و به واسطه ترکیب بندی حیاط به شکل اندرونی و بیرونی، عرصه زندگی خانوادگی و عمومی خانه به شیوه‌ای زیبا و خوانا از یکدیگر جدا می‌شود است. بر همین اساس گاهی چند نوع حیاط در خانه‌های سنتی دیده می‌شود:

- حیاط بیرونی (حیاط مردانه): این نوع حیاط متوسط و به شکل مربع یا مستطیل است. از ویژگی‌های این حیاط آن است که محلی نیمه خصوصی دانسته می‌شد و به میهمانان و غیر وابستگان اختصاص داشت.
- حیاط اندرونی: این حیاط اساساً بزرگ است و تناسبات آن هماهنگ با اتاق‌هایی است که پیرامونش قرار دارند. اندرونی منحصر به خانواده بود و کسی حق ورود به آن را نداشت (مهدوی نژاد و دیگران، ۱۳۹۲).

ویژگی شکلی-کالبدی حیاط: در این فضا با توجه به اینکه فضاهای بینابینی واسطی میان عرصه‌های اصلی هستند اینجا هم فضای بینابینی به عنوان یک واسط برای فضاهای اصلی در نظر گرفته شده و در رابطه با مسئله حریم هم حیاط بیرونی و اندرونی محرمیت را با توجه به شرایطی که برای اهالی خانه ایجاد می‌شود حل و فصل می‌کنند. در واقع حیاط ضمن تفکیک فضاها پیوستگی فضاها را نیز حفظ کرده است.

ویژگی معنایی حیاط: حیاط باعث می‌شود کاربری‌های دورتا دور آن مفهوم و معرفی بهتر و منسجم‌تری داشته باشند و آنها را شفاف‌تر می‌کند در عین حال که محرمیت آن‌ها را حفظ می‌کند و کاربری‌های هم جوار خود از قبیل سه دری و... را تکمیل‌تر می‌کند و به علت ارتباط تنگاتنگی که با این فضاها ایجاد کرده تفکیک حیاط و این عرصه‌ها دشوار است.

ویژگی ارتباطی-کارکردی حیاط: حیاط به درستی تفاوت عرصه‌های مختلف را مشخص می‌کند با توجه به ۴ نمایی که در بنای سنتی دور تا دور حیاط هست و هر نما ویژگی‌های خاص خود را ضمن کاربری‌های مختلف دارد پس حیاط می‌تواند تفکیک این عرصه‌ها را به درستی نمایش دهد.

ب) ورودی: در معماری سنتی ایران، ورودی به عنوان واسطه میان بیرون و درون به گونه ای طراحی می شود تا از یک سو تمایز میان دو بخش را حفظ کند و از سوی دیگر آن دو را به یکدیگر پیوند دهد. ورودی، هم فرد را دعوت می کند و هم ورود به حریم مستقلی را به او هشدار می دهد. ورودی مرز مشخصی است که ماهیت های متفاوت بیرون و درون یعنی خصوصی و عمومی بودن، خانواده و جامعه، محرم و نامحرم، آشنا و غیر، حلال و حرام، پاک و ناپاک، عالی و پست و دین و دنیا را از هم مجزا می کند (نوابی و حاجی قاسمی، ۱۳۹۵: ۲۰). در ورودی در حقیقت کنترل کننده ارتباط خارج و داخل بناست. تمایز بین دو فضای بیرون به بهترین شکل و انتقال افراد از یک فضا به فضای دیگر در بعد مردم واری جای می گیرد. در طراحی خانه های سنتی، مشخص شدن جنسیت مراجع از طریق قرارگیری دو کوبه با صداهای متفاوت بم (مردان به نام کوبه - کلون سمت چپ) و زیر (زنان به نام حلقه - کلون سمت راست) است که این مسئله اهمیت محرمیت و حریم بوده است (بمانیان و دیگران، ۱۳۸۹). نحوه قرارگیری درهای ورودی خانه ها با اصول حفظ حریم خصوصی زندگی سازگار بوده و تضمین می کند که هیچ تجاوزی به حریم خصوصی صورت نمی گیرد (کاظم زاده رائف و میردربیکوندی، ۱۳۹۹: ۴). باتوجه به سلسله مراتب ورودی در شکل گیری بنا مشخص می شود که ورودی به دلیل رابط و واصل بودن بین دو فضای بیرون و درون ارزش به سزایی در حفظ حریم داشته همین طور وجود پیر نشین در قسمت ورودی به حفظ حریم بهای بیشتری می بخشد.

ویژگی شکلی-کالبدی ورودی: ورودی واسط عرصه عمومی و خصوصی است و واسطی میان دو عرصه اصلی است پس بی شک جز فضاهای بینابینی بوده. این فضا اتصال دهنده ی فضای بیرون و داخل خانه است و دو فضای بیرون و داخل را تفکیک می کند از هم و مسئله حریم را نیز با ویژگی هایی که دارد حل می کند. ورودی ضمن تفکیک پیوستگی بیرون و داخل خانه را حفظ می کند.

ویژگی معنایی ورودی: ورودی باعث می شود کاربری مسکونی خانه به درستی تعریف شود و از عرصه بیرونی به طور کامل جدا شود پس در واقع کاربرد و کارکرد هر کدام از فضاها را مشخص می کند و کاربری داخل را شفاف تر و آن را تکمیل تر می کند. **ویژگی ارتباطی-کارکردی ورودی:** ورودی در واقع تفاوت عرصه داخلی و خارجی را به درستی نمایش می دهد و ارتباط میان این کارکرد ها را نیز حفظ می کند.

ج) ایوان: ایوان در لغت نامه دهخدا به معنای صفه، طاق، نشستگاه بلند که بر آن سقف باشد، همچنین پیش گشاده و درگاه آمده است و در فرهنگ عمید به معنای صفه، پیشگاه اتاق، قسمتی از ساختمان که جلوی آن باز و بدون پنجره باشد. ایوان از مهم ترین فضاهای معماری ایرانی است و در بیشتر خانه های سنتی به چشم می خورد. به لحاظ فرم، ابعاد و جایگاه متنوع است و عملکردهای زیادی دارد. فضاهای زیادی مترادف ایوان هستند. ایوان فضایی است که هم به لحاظ صوری و هم مفهومی نقطه گذار از زمین و آسمان است که این مهم در طاق برافراشته آن بیش از پیش خود را نشان می دهد ایوان واسطه است (محمودی، عبد الله، ۱۳۸۴: ۵۵). مفهوم ایوان و رواق در سراسر تاریخ اسلام متضمن تلویحات ژرفی بوده است. ایوان نمایشگر امکانات تعیین و تحدید فضاست و همانا (طریقت) یا فضای انتقالی بین عوالم زمینی و زمانی است. از دیدگاه ما بعد الطبیعی، ایوان خود مقام نفس می تواند به شمار آید که میان باغ یا حیاط در حد روح و اتاق در حد جسم سیر می کند (اردلان و بختیار، ۱۳۸۲: ۲۳).

ویژگی شکلی-کالبدی ایوان: در واقع ایوان واسط میان حیاط و بخش داخلی خانه است که به عنوان اتصال دهنده فضای باز و بسته است به همین جهت می توان ویژگی شکلی - کالبدی را در آن در نظر گرفت و بیان کرد و در واقع موجب پیوستگی میان فضای حیاط و فضای بسته است.

ویژگی معنایی ایوان: ایوان باعث می شود کاربری فضای بسته واصل به آن به درستی تعریف شود و مفهوم این کاربری را شفاف تر و تکمیل تر می کند همچنین در رابطه میان حیاط و ایوان نیز این موضوع صدق می کند.

ویژگی ارتباطی - کارکردی ایوان: در ایوان در واقع تفاوت عرصه باز و بسته مشخص می شود و ایوان باعث نمایش درست این تفاوت می شود همچنین ارتباط میان کارکرد ها را هم حفظ می کند.

ج) هشتی یا کریاس: هشتی یا کریاس فضایی است که در بسیاری از انواع فضاهای ورودی طراحی و ساخته می شده است. این فضا غالباً بلافاصله پس از فضای ورودی قرار می گرفته است و یکی از کارکردهای آن تقسیم مسیر ورودی به دو یا چند جهت بوده است. در برخی از بناهای عمومی با خانه ها دو یا چند راه از داخل هشتی منشعب می شده است که هر یک از آنها به فضایی خاص و از جمله به فضای داخلی بنا یعنی حیاط منتهی می شده است. در بناهایی که از هشتی آن ها تنها یک راه منشعب می شده است، فضای هشتی کارکرد یک فضای تقسیم کننده را نداشته، بلکه به عنوان فضایی برای انتظار و با شکوه نمودن مسیر ورودی مورد استفاده قرار می گرفته است. هشتی ها دارای اشکال منظم هندسی بوده و بیشتر دارای ارتفاع کم و مناسب با فضای ورودی است. در طراحی این فضا، به عنوان پیش فضای ورودی، تمهیداتی اندیشیده شده است، از جمله می توان به لحاظ بعد دینی اصل محرمیت با باز شدن در منزل دید مستقیم به داخل فضای خصوصی وجود ندارد اما از نظر بعد ارزش ها و هنجارهای ملی مهمان نوازی و احترام به دریافت فرد از محیط، به وجود سکوهایی اطراف هشتی جهت ایجاد فضایی مناسب برای روشن کردن شمع، استراحت و انتظار همچنین این فضا برای ایجاد آمادگی ذهنی آیندگان برای ورود به فضای اصلی است. درحقیقت، معمار در این مرحله با کاستن روشنایی فضا نسبت به گذر و افزایش مرحله به مرحله نور در مسیر حرکت به سمت حیاط، شخص را برای دیدن

فضایی جدید کنجکاو کرده و آماده می نماید. همچنین وجود کاربردی در سقف این فضا، علاوه بر این که شخص مرحله به مرحله با تزیینات منزل آشنا می شود ارتفاع محیط را به ارتفاع انسانی نزدیک می کند و شخص وارد شونده احساس حقارت نمی کند مردم واری و بعد دینی و در همین مرحله فرد فرصتی برای تصمیم گیری می یابد (بمانیان و دیگران، ۱۳۸۹: ۵۹).

با توجه به توضیحات ارائه شده در رابطه به هشتی یا کریاس می توان نتیجه گرفت که هشتی نقش موثری در حریمیت دارد چون پیش فضایی برای ورود به فضای اصلی است و به نوعی فضای تقسیم است، همچنین تا حد قابل توجهی از دید به داخل فضا جلوگیری می کند و فرد غریبه بلافاصله پس از ورودی وارد فضای خانه نمی شود و از فیلتری به نام هشتی عبور می کند.

ویژگی شکلی-کالبدی هشتی: هشتی واسط میان ورودی و حیاط است و از آن به عنوان اتصال دهنده و فضای تقسیم یاد می شود. این بخش پیوستگی میان فضای ورودی و حیاط را حفظ می کند و اصلی میان حیاط و فضای ورودی می باشد.

ویژگی معنایی هشتی: هشتی باعث می شود کاربری حیاط و فضاهای منشعب از آن به درستی تعریف شود و با وجود اینکه دیدی به کاربری های اطراف ندارد ولی مفاهیم این کاربری ها را شفاف و تکمیل می کند.

ویژگی ارتباطی- کارکردی هشتی: در هشتی تفاوت و اختلاف فضای باز و نیمه باز ورودی مشخص می شود و هشتی این تفاوت را تمام و کمال نمایش می دهد و ارتباط میان کارکردهای منشعب شده را حفظ می کند و آن ها را تغییر نمی دهد.

د) دالان: دالان ساده ترین جزء فضای ورودی است که تامین ارتباط و دسترسی بین دو مکان، مهمترین کارکرد اصلی آن به شمار می آید. در برخی از انواع بناها مانند خانه ها، حمام ها و در مواردی مسجدها و مدرسه ها، تغییر امتداد و جهت مسیر عبوری در دالان صورت می گرفته است. به این ترتیب مسئله حریمیت توسط دالانی که در امتدادی غیرمستقیم به حیاط منتهی می شد حل می کرده اند. دالان از لحاظ کالبدی، فضای باریک و کم عرض است. البته عرض دالان ها متناسب با کارکرد بنا و عده استفاده کنندگان از آن ها تعیین می شده است. عرض دالان خانه های کوچک به طور متوسط حدود یک متر است (مهروی نژاد و دیگران، ۱۳۹۲).

ویژگی شکلی-کالبدی دالان: دالان واسط میان هشتی و حیاط می باشد و فضای رابط است که به دلیل ویژگی کالبدی که دارد مکث در آن مانند بقیه فضاهای بینابینی اتفاق نمی افتد اما پیوستگی میان دو فضای هشتی و حیاط را حفظ می کند.

ویژگی معنایی دالان: دالان باعث می شود کاربری هایی که به آن متصل هستند (حیاط و هشتی) به درستی تعریف شوند و با وجود دید محدود به منظور حفظ حریم مفاهیم کاربری ها را شفاف و تکمیل می کند.

ویژگی ارتباطی- کارکردی دالان: در دالان تفاوت و اختلاف فضای باز و بسته کاملا مشخص می شود و دالان این تفاوت را به خوبی نمایش می دهد و ارتباط میان عرصه های مختلف را حفظ می کند ولی در آن ها تغییری ایجاد نمی کند.

۵- نمونه موردی (خانه مرتاض یزد)

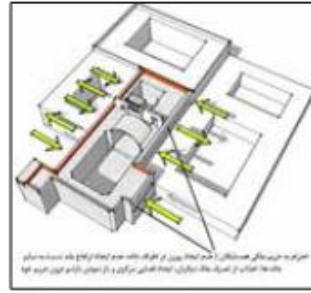
در این پژوهش خانه مرتاض در شهر یزد به عنوان نمونه موردی انتخاب شده است. این خانه توسط علی شیرازی در اواخر دوره ی قاجار حدود صد و پنجاه سال پیش احداث شد. خانه از دو بخش کلی تشکیل شده و هر بخش حول یک حیاط شکل گرفته است. در عین دسترسی داخلی این بخش ها به یکدیگر، هر کدام دارای یک ورودی مختص به خود نیز می باشند. حیاط بزرگتر که حیاط بیرونی نام دارد، از نظر تزیینات داری جزئیات به مراتب بیشتر و پرکارتری است. از این حیاط به عنوان محلی جهت پذیرایی و آمد و رفت میهمانان مرد استفاده می شد. حیاط کوچکتر نیز تحت عنوان حیاط اندرونی شناخته می شود و اطراف آن را فضاهای مختص زندگی خانوادگی فرا گرفته است (حیدری و قاسمیان، ۱۳۹۸: ۹۳).

۵-۱- حریم در بافت (احترام به حریم بناهای سنتی مجاور)

زمانی که افراد اقدام به ساخت خانه در محدوده تملک خویش می نمودند، هرگز از حد و حدود ملک خود نه به سمت همسایه و نه به سمت معبر عمومی تجاوز نمی کردند. علاوه بر این در ساخت بنای خویش، هرگز آن را از ارتفاع خانه همسایه بالاتر نمی بردند، چرا که این موضوع علاوه بر اینکه حریم خصوصی همسایه را مورد تعرض قرار میداد ممکن بود مانع رسیدن آفتاب و یا باد مطلوب به آن خانه شده و فرد مسلمان این تعرض را نمونه بارز گناه می دید. محور دید خانه به سمت حیاط مرکزی معطوف شده و این موضوع مانع از هرگونه اشرافیتی نسبت به همسایگان می شود. از سویی عدم تجاوز ارتفاع بنا از دو طبقه علاوه بر هماهنگی با سایر خانه های موجود در بافت، از مشرفیت به بخش های خصوصی واحدهای همسایه جلوگیری می نمود (حیدری و قاسمیان، ۱۳۹۸: ۱۰۱). در رابطه با ورودی بنا هم می توان ذکر کرد که ارتفاع محدود است و سردر بلند مرتبه ساخته نشده که در بخش تحلیل فضای ورودی خانه به آن پرداخته می شود.



شکل ۳- جلوگیری از ارتفاع برای حریم همسایه
(مأخذ: حیدری، ۱۳۹۸)



شکل ۲- هماهنگ بودن بنا از نظر ظاهری با بقیه بناها
(مأخذ: حیدری، ۱۳۹۸)

۵-۲- حریم داخل بنا (حریم خصوصی در فضاهای بینابینی)

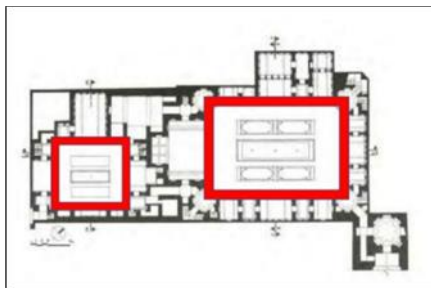
با توجه به مطالب مورد بررسی در مبانی نظری سلسله مراتب و فضاهای بینابینی و ویژگی های آنها به بررسی سلسله مراتبی فضاهای بینابینی بخش های مختلف خانه پرداخته شده به تحلیل فضاهای بینابینی خانه و بررسی ویژگی های گفته شده برای فضاهای بینابینی در آنها پرداخته شده است.



شکل ۴- تصاویر هوایی از بافت شهر یزد (مأخذ: <https://dana.ir/s/1750535>)

۵-۲-۱- تحلیل حیاط خانه مرتاض

حیاط در این خانه با توجه به ویژگی ها و تعاریف گفته شده هم به نوعی واسط عرصه ی فضای داخلی و خارجی است و هم ایجاد کننده حریم است با توجه به اینکه فضاهای خانه دور تا دور این حیاط چیده شدند و ارتباطی با بیرون از خانه ندارند پس می توان گفت نقش موثری در ایجاد محرمیت داشته است. خانه دو حیاط دارد یکی حیاط اندرونی که بحث محرمیت بیشتر در آن مطرح است به دلیل اینکه با فضاهای خصوصی خانه در ارتباط است و حیاط بیرونی هم به دلیل بحث درونگرایی که دارد بحث رعایت محرمیت در آن وجود دارد.



شکل ۶- پلان خانه مرتاض یزد
(مأخذ: حاجی قاسمی، ۱۳۸۳)

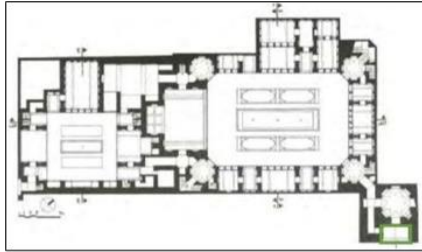


شکل ۵- جبهه شمالی و غربی حیاط بیرونی (مأخذ: حیدری، ۱۳۹۶)

۵-۲-۲- تحلیل ورودی خانه مرتاض

با توجه به تعریف ورودی در خانه های سنتی خانه مرتاض اصول گفته شده را رعایت کرده و فضایی به عنوان پیر نشین در ابتدای ورودی قرار دارد که برای اشخاصی است که نیازی نیست وارد بنا شوند پس به حفظ حریم کمک شایانی می کند، وجود کوبه های مختلف در درب برای تشخیص جنسیت فردی است که درب خانه را می زند و همین موضوع باعث می شود تا اهالی

داخل خانه با آگاهی برای دیدن مهمان بروند. مورد بعد عقب نشینی درب خانه در ورودی است که باعث می شود تغییر فضا از بیرون به داخل برای شخصی که در حال ورود به خانه است حس شود و هشدار برای عبور از عرصه عمومی به عرصه کاملاً خصوصی است که می توان آن را در حفظ حریم موثر دانست همچنین همانطور که در بررسی حریم عمومی خانه مرتاض گفته شد سردر بلند مرتبه و شاخص نیست و حتی در ورودی پایین تر از سطح کوچه نیز قرار دارد که اصلی ترین علت آن حفظ حریم عمومی است. از موارد گفته شده نتیجه می گیریم که ورودی یکی از فضاهای بینابینی مهم است که در حفظ حریم خانه نقش موثری دارد.



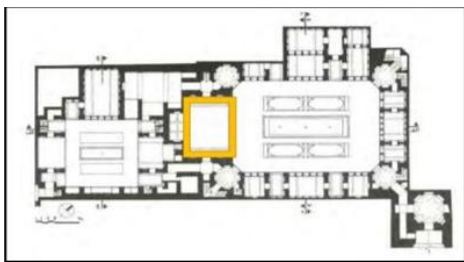
شکل ۸- پلان خانه مرتاض یزد (مأخذ: حاجی قاسمی، ۱۳۸۳)



شکل ۷- ورودی خانه مرتاض یزد

۳-۲-۵- تحلیل ایوان خانه مرتاض

ایوان در این خانه با توجه به توضیحات داده شده در واقع واسطی بین فضای بادگیر و حیاط است که این ایوان به دلیل عدم نیاز به ایجاد حریم در این فضا تاثیر خاصی در حریم خصوصی اهالی خانه مرتاض نداشته است.



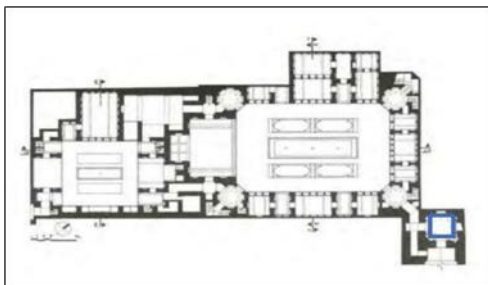
شکل ۱۰- پلان خانه مرتاض یزد (مأخذ: حاجی قاسمی، ۱۳۸۳)



شکل ۹- استفاده از ایوان به عنوان فضایی با کاربری چندگانه در خانه (مأخذ: حاجی قاسمی، ۱۳۸۳)

۴-۲-۵- تحلیل هشتی خانه مرتاض

در هشتی این خانه با توجه به موارد ذکر شده فضایی داریم بعد از ورودی و به منظور حفظ حریم دید آن به فضای داخل خانه محدود است از طرفی دارای تزیینات خاص و سکوهایی در اطراف است که مهمان بعد از ورود در این سکوها مستقر شود و منتظر اهل خانه بماند. با توجه به انشعابات موجود در آن نیز هشتی بعد از ورودی این بنا هم نقش فضای تقسیم داشته و هم نقش فضای مکث دارد باتوجه به تحلیل های انجام شده هشتی این خانه که جز فضاهای بینابینی است در ایجاد حریم موثر بوده است. در این خانه هشتی موجود باعث می شود کاربری حیاط و فضاهای منشعب از آن به درستی تفکیک شوند و باتوجه به اینکه دیدی به کاربری های اطراف ندارد ولی مفاهیم این کاربری ها را شفاف و تکمیل می کند.



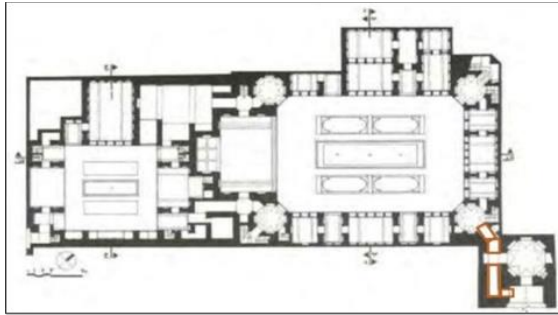
شکل ۱۲- پلان خانه مرتاض یزد (مأخذ: حاجی قاسمی، ۱۳۸۳)



شکل ۱۱- ایجاد حریم فضایی از طریق ایجاد پیش ورودی قبل از ورود به فضای اصلی خانه مرتاض (مأخذ: پیوسته گر، ۱۳۹۶)

۵-۲-۵- تحلیل دالان خانه مرتاض

در قسمت دالان این خانه با توجه به ماهیت دالان که نقش ارتباط دهنده بین دو فضای خانه را دارد و درواقع زمینه‌ای برای حضور در بخش‌های دیگر خانه راه فراهم می‌کند که همین موضوع موجب محرمیت می‌شود و فرد بلافاصله بعد از هشتی وارد حیاط خانه نمی‌شود می‌توان دالان را در مرتبه سوم بعد از ورودی و هشتی به عنوان فضای بینابینی موثر در محرمیت دانست.



شکل ۱۳- پلان خانه مرتاض یزد (مأخذ: حاجی قاسمی، ۱۳۸۳)

۶- نتیجه‌گیری

با توجه به مطالعات و بررسی‌ها از نمونه موردی و منابع می‌توان نتیجه گرفت که حریم عمدتاً به دو دسته خصوصی و عمومی تقسیم می‌شود که در مطالعات ما حریم خصوصی بیشتر مدنظر بود. در حریم خصوصی نیز از مفاهیم موثر می‌توان به مفهوم سلسله مراتب اشاره کرد برای ایجاد سلسله مراتب نیازمند یک سری فضاهای بینابینی هستیم. پس می‌توان نتیجه گرفت که فضاهای بینابینی در ایجاد حریم خانه‌های سنتی موثر بوده‌اند و امروزه نیز برای ایجاد حریم در خانه‌های مدرن استفاده از آنها دور از ذهن نیست و چالش خانه‌های مدرن ما فراموش کردن این فضاهای بینابینی است. بررسی‌های کاربرد فضاهای بینابینی نشان می‌دهد که این فضاها همیشه به منظور حفظ حریم نیست (مثل ایوان در خانه مرتاض) ولی این فضاها برای ایجاد حریم تاثیر قابل توجهی می‌توانند داشته باشند.

منابع

۱. ابن فارس، ابوالحسین احمد بن زکریا. ۱۳۶۲. معجم مقاییس اللغة (تحقیق و ضبط: عبدالسلام محمد بن هارون). قم: دفتر تبلیغات اسلامی قم.
۲. اردلان، نادر و بختیار، لاله. ۱۳۸۲. حس وحدت. تهران: نشر خاک.
۳. اشعری، زهره. ۱۳۹۱. نقش فراموش شده حیاط. فصلنامه معماری و فرهنگ (۴۸): ۷۴ - ۸۰.
۴. بلالیان اصل، اعتصام و اسلامی. ۱۳۹۰. نقش فضای بینابین در هویت بخشی به گستره فضایی بافت های تاریخی ایران. هویت شهر (۸): ۵۹ - ۸۱.
۵. بمانیان، محمدرضا و همکاران. ۱۳۸۹. عناصر هویت ساز در معماری سنتی خانه های ایرانی: نمونه موردی خانه رسولیان یزد. دوفصلنامه هنر اسلامی (۱۳) صفحه ۶۸ - ۵۵.
۶. جلیلی، تورج. ۱۳۸۸. ردپای حریم و حجاب در کالبد و روح معماری ایرانی.
۷. چرمایف، سرچ و الکساندر کیستوفر. ۱۳۷۱. عرصه های زندگی جمعی و زندگی خصوصی به جانب یک معماری انسانی. ترجمه منوچهر مزینی. تهران: انتشارات دانشگاه تهران.
۸. حائری مازندرانی، محمدرضا. ۱۳۸۸. بررسی معماری ایرانی خانه های تاریخی و معاصر به منظور تدوین فرآیند و معماری معیارهای طراحی خانه. چاپ (۱). تهران: مرکز مطالعاتی و تحقیقاتی شهرسازی و معماری.
۹. حیدری، علی اکبر و قاسمیان، عیسی. ۱۳۹۸. تحلیل نمودپذیری مفهوم قناعت در الگوی خانه های سنتی ایرانی (نمونه موردی: خانه مرتاض در یزد). (۲۳): ۸۷ - ۱۰۹.
۱۰. دهخدا، علی اکبر. ۱۳۹۰. لغت نامه دهخدا. جلد ۶. ذیل مدخل (حریم). تهران: رشد.
۱۱. سرچ، چرمایوف و الکساندر، کریستوفر. ۱۳۷۱. فضای عمومی و خصوصی شهر. ترجمه منوچهر مزینی. تهران: انتشارات شرکت پردازش و برنامه ریزی شهری (۱).
۱۲. سید صدر، سید ابوالقاسم. ۱۳۸۱. دایره المعارف معماری و شهرسازی مصور.
۱۳. سلطان زاده، حسین. ۱۳۷۱. فضاهای ورودی خانه های قدیمی تهران. تهران: انتشارات دفتر پژوهش های فرهنگی با همکاری شهرداری.
۱۴. سیفیان، محمدکاظم و محمودی، محمدرضا. ۱۳۸۵. محرمیت در معماری سنتی ایران. تهران: نشریه هویت شهر.
۱۵. طوفان، سحر. ۱۳۹۰. بررسی رابطه مفهوم حریم زنانه با آفرینش فضای ورودی در معماری ایران. مجله زن و مطالعات خانواده (۱۴): ۱۱۹-۱۴۲.

۱۶. عربی، محمد؛ مداح، سحر؛ هاشمی، مرضیه و ارمغانی، زهرا. ۱۳۹۴. نقش حیات در معماری خانه های ایرانی. همایش ملی معماری و شهرسازی بومی ایران. یزد: موسسه معماری و شهرسازی سفیران مهرازی. دانشگاه علم و هنر یزد.
۱۷. عمید، حسن (۱۳۶۵). فرهنگ عمید (شامل واژه های فارسی و لغات عربی مصطلح در زبان فارسی). ج ۲. تهران: امیرکبیر.
۱۸. علی آبادی، محمد. ۱۳۸۰. تاثیر فرهنگ اسلامی بر معماری خانه و محله. تهران: مرکز تحقیقات معماری و شهرسازی وزارت مسکن و شهرسازی.
۱۹. کاظم زاده رائف، محمد علی و میردربکوندی، صبا. ۱۳۹۹. بازشناسی چگونگی محرمیت در خانه سنتی ایرانی با تأکید بر مظاهر حریم خصوصی در عناصر معماری نمونه موردی: خانه رسولیان یزد. مجله معماری شناسی (۱۷): ۱-۸.
۲۰. گروتز، یورگ کورت. ۱۳۸۸. زیبایی شناسی در معماری. ترجمه جهانشاه پاکزاد و عبدالرضا همایون. دانشگاه شهیدبهشتی مرکز چاپ و انتشارات. تهران.
۲۱. لفافچی، مینو و جهاندار، نسیم. ۱۳۹۱. حریم و مرزهای بینابینی در فضای معماری سنتی ایران با رویکردی بر ترویج الگوهای بومی در معماری معاصر ایران، همایش ملی صد سال معماری و شهرسازی معاصر ایران.
۲۲. محمودی، عبد الله. ۱۳۸۴. بازنگری اهمیت ایوان در خانه های سنتی (با نگاه ویژه به بم). نشریه هنرهای زیبا. (۲۲): ۵۳-۶۲.
۲۳. مرادی، اصغر محمد؛ محب علی، محمدحسن؛ امیرکبیریان، آتس سا. ۱۳۸۹. دوازده درس مرمت، تهران: مرکز مطالعاتی و تحقیقاتی شهرسازی و معماری.
۲۴. معماریان، غلامحسین. ۱۳۷۵. آشنایی با معماری مسکونی ایرانی، گونه شناسی درونگرا. تهران: انتشارات سروش دانش.
۲۵. مهدوی نژاد، محمد جواد؛ منصورپور، مجید؛ قیدرلو، کمیل. ۱۳۹۲. محرمیت در الگوی مسکن بومی و به کارگیری آن در معماری معاصر تهران. تهران: سازمان زیبا سازی شهر.
۲۶. مهدوی نژاد، محمد جواد، و ناگهانی، نوشین. ۱۳۹۰. تاثیر سواد بصری بر درک زیبایی در آثار معماری. مجله علمی-پژوهشی معماری و شهرسازی آرمانشهر. (۷): ۶۵ - ۷۸.
۲۷. مهدی نژاد، ج و سادات، س.ا. ۱۳۹۳. سلسله مراتب حضور در خانه با رویکرد محرمیت در معماری خانه های سنتی. تهران: اولین کنگره بین المللی افق های جدید در معماری و شهرسازی.
۲۸. نصر، سید حسین. ۱۳۸۰. معرفت و معنویت. ترجمه رحمتی و انشالله. تهران: دفتر پژوهش و نشر سهروردی.
۲۹. یعقوبی، مرتضی و هرکیش، هیرو. ۱۳۹۳. نقش فضای بینابین در طراحی معماری. نهمین سمپوزیوم پیشرفت های علوم و تکنولوژی مشهد. همایش ملی معماری، شهرسازی و توسعه پایدار.