

نقش مدیریت شهری در بازآفرینی مراکز گردشگری تاریخی؛ مطالعه موردی خانه‌های تاریخی شهر شیراز

تاریخ دریافت: ۱۴۰۱/۰۴/۰۹

تاریخ پذیرش: ۱۴۰۱/۰۴/۱۰

کد مقاله: ۸۵۴۸۶

مهدی نعمتی^۱

چکیده

در این مقاله تلاش شده تا با بهره‌گیری از مدیریت واحد شهری راهکارهایی برای بازآفرینی مراکز گردشگری تاریخی (خانه‌های تاریخی شیراز) که به‌عنوان سرمایه‌های ارزشمند امروز در مرکز توجه نهادهای شهری واقع شده‌اند ارائه گردد، در این باره از بازآفرینی فرهنگی گردشگری به‌عنوان رویکرد اساسی تحقیق استفاده شده است و گردشگری را به‌عنوان یکی از اصول بازآفرینی خانه‌های تاریخی مطرح می‌نماید. در این میان شهر شیراز با برخورداری از بافتی تاریخی و واجد ارزش مرمت، حفاظت و نگهداری و دارا بودن پتانسیل‌های بسیار مناسب تاریخی و جاذبه‌های گردشگری، امکانات توسعه فراوانی دارد؛ با این حال در اثر برخی از سهل‌انگاری‌ها و اقدامات بی‌ملاحظه مشکلات بافت تاریخی در سال‌های اخیر افزایش یافته و نیاز به بازآفرینی و احیای فعالانه مراکز گردشگری تاریخی (خانه‌های تاریخی) را ضروری نشان می‌دهد. در همین راستا مدیریت شهری می‌تواند نقش مهمی در موفقیت طرح‌ها و برنامه‌های توسعه شهری بخصوص در ارتباط با بازآفرینی مراکز گردشگری تاریخی ایفا نماید. روش تحقیق توصیفی تحلیلی است و با اتکا به مرور پیشینه تحقیق از سویی بررسی اسناد مربوط به خانه‌های تاریخی از سوی دیگر به تحلیل مسئله می‌پردازد. یافته‌های تحقیق نشان می‌دهد که راهکار برون‌رفت از مشکلات خانه‌های تاریخی بر پایه اجرای برنامه‌هایی راهبردی و سیاست‌های تعاملی مدیریت واحد شهری با رویکرد گردشگری به‌عنوان ابزاری مؤثر در بازآفرینی خانه‌های تاریخی استوار است.

واژگان کلیدی: مدیریت شهری، بازآفرینی، خانه‌های تاریخی، گردشگری، شیراز.

۱- مقدمه

معماری هر سرزمین به‌تنهایی نمادی از هویت، اصالت و هنر آن سرزمین محسوب می‌گردد. تمدن سازی در اوج خلاقیت خود در مقوله معماری نمود عینی پیدا می‌کند و عینیت فضایی می‌یابد. ملتی که به امنیت، آرامش، ثروت، اصالت و هویت دست می‌یابد، به خلاقیت رو می‌آورد و هیچ فضایی تجلیگاه این نبوغ نیست، مگر فضاهای معماری آن سرزمین. استان فارس و مناطق شیراز و مرودشت در تمدن‌های باستانی خالق آثاری در حیطه معماری بوده‌اند که نه تنها ایران بلکه نظام مهندسی جهان را تحت تأثیر خود قرار داده است. شهر شیراز هم در حوزه معماری بسیار پررزم و راز است. شیراز دارای بافتی در هم تنیده و پیچیده است. ترکیبی بی‌بدل از استقرار گسترده جاذبه‌های تاریخی و معماری بوم آورد را در خود جای داده است معماری مسکونی شیراز در محدوده ای کوچک در قلب شهر حرف‌های زیادی برای گفتن دارد. معماری مسکونی شیراز بیش از سایر شهرهای گردشگری کشور با طبیعت و عناصر آن پیوند خورده. (افسر، ۱۳۷۵: ۵۸). این ویژگیها هرکدام انگیزه‌های پایدار در هنر و خلاقیت گردشگران ایجاد می‌کند که شیراز را بیشتر ببینند و بشناسند و در این خانه‌های روح نواز شی درنگ کنند با این حال در اثر برخی سهل‌انگاری‌ها و اقدامات بی‌ملاحظه بسیاری از ابنیه‌های تاریخی این بافت مهجور مانده و در خطر فرسودگی و نابودی قرار گرفته که این موضوع لزوم توجه و حمایت مدیریت واحد شهری را به طرح‌های بازآفرینی خانه‌های تاریخی شیراز به عنوان اصلی‌ترین رویکرد مرمت و حفاظت این خانه‌ها بیش از پیش ضروری دانسته تا با به‌رمندی از این توانمندی خود بهترین زمینه را برای جذب گردشگر از سراسر جهان به همراه داشته باشد.

۲- بیان مسئله

در این میان شهر شیراز با دارا بودن بسیاری از پتانسیلهای فرهنگی، مذهبی (به عنوان سومین حرم اهل بیت)، هنری، طبیعی و اقلیمی و آسایش مناسب و جاذبه‌های فراوان تاریخی، درمانی و... می‌تواند به عنوان یکی از شهرهای جذاب در جهان معرفی گردیده و برای استفاده از این داشته‌ها باید برنامه ریزی انجام شود. اهمیت روزافزون گردشگری و توان سرزمین، ظرفیتها، شرایط جغرافیایی و اقلیمی نیازمند برنامه ریزی و استفاده بهینه از این پتانسیل هاست. از طرف دیگر عدم برنامه ریزی و قرار نگرفتن در چرخه رقابت موجب می‌گردد تا ضمن از دست دادن بازارهای هدف دیگر شرایط را برای توسعه و به کارگیری ظرفیتها از دست برود (پاپلی یزدی و سقایی، ۱۳۸۶: ۸) معماری و گردشگری پیوندی دیرینه و ناگسستگی دارند و این امری غیرقابل انکار است. اهمیت و ارزش بافت‌های کهن چنان است که هم اکنون و با محدودترین امکانات ضروری، توانسته‌اند بسیاری از گردشگران را به خود جلب کند. معماری همواره بیانی از سبک مردم و مظهر فرهنگ دوران خود است. بنابراین ساماندهی و احیای این مراکز شهری با استفاده از گردشگری علاوه بر تحقق هدف حفاظتی این بافتها به دلیل ارتقای کیفی فضاهای مربوطه و تجهیز مناسب آنها نه تنها نیازهای ساکنان به فضاهای مطلوب شهری برای زندگی جاری را تأمین میکند، بلکه چرخهای توسعه گردشگری پایدار در این بافت را فعال میکند و این امر نه تنها موجب افزایش هویت اجتماعی، فرهنگی و مذهبی مجموعه بافت میشود، بلکه راهکارهای مؤثر و تجربه شده برای ایجاد و بازتولید عرصه‌های عمومی و هویت ازدست رفته و خاطرات زنده شده از بافت قدیم ایرانی-اسلامی شهر شیراز است. با این وجود شیوه توجه به خانه‌های قدیمی و تاریخی در کشورمان همیشه یکی از بحث برانگیزترین مقوله‌ها بین دست‌اندرکاران میراث تاریخی و مسئولین دولتی و نهادهای خصوصی بوده است. همچنین مسأله مهم دیگر اینکه تعیین نقش، جایگاه، وظایف و مسؤولیت‌های بخشهای عمومی و خصوصی در ترسیم نقشه راه، مدیریت و بهره برداری از منابع و ابزارهای لازم در توسعه گردشگری شهر شیراز باید در چارچوب برنامه ای مدون به مطالعه درآید. با تهیه طرحهای توسعه ای و راهبردهای عملیاتی می‌توان ضمن روشن نمودن نقشه راه، مسیر را برای ایجاد شرایط بهینه سرمایه گذاری و مدیریت شهری یکپارچه با هدف توسعه گردشگری به کار گرفت که این امر لزوم توجه به نقش مدیریت شهری در بازآفرینی مراکز تاریخی گردشگری (خانه‌های تاریخی) در راستای توسعه گردشگری را بیش از پیش مطرح ساخته و هدفی که دنبال میکند بررسی نقش مدیریت شهری در بازآفرینی خانه‌های تاریخی شهر شیراز و ارائه راهکارهای مناسب در این زمینه می‌باشد و با توجه به هدف مذکور سوالات زیر را مطرح می‌نماید.

۱- مدیریت شهری شیراز چگونه می‌تواند در بازآفرینی مراکز گردشگری تاریخی (خانه‌های تاریخی) نقش ایفا کند؟

۲- فرایند بازآفرینی خانه‌های تاریخی چه تاثیری بر رونق گردشگری شهری دارد؟

۳- ضرورت پرداختن به طرح بازآفرینی بناهای تاریخی

بناها و مجموعه‌های تاریخی به جامانده از گذشته در هر کشور، نماد و سمبلی از هویت فرهنگی و تمدن غنی اجداد مردم آن کشور است که هرآینه، به زندگی امروز ملتش معنا میبخشد و موجبات تقاخر و عزت آن را فراهم می‌آورد. صفت تاریخی یا فرهنگی - تاریخی که امروزه درباره اینگونه بناها به کار می‌رود، ناظر به قدمت آثاری است ساخته دست بشر که به لحاظ عمر و زمان پیدایش به زمان‌های گذشته تعلق دارند. اهمیت و ارزش اینگونه آثار، به سبب آن است که زمینه‌های تولید و تولد آنها در حال حاضر تا حد زیادی از میان رفته و بنابراین نوعاً تجدید ناپذیر محسوب می‌شوند. بدین سبب، هر کوششی برای بازآفرینی و حفظ

آنها، دراصل کمکی به بقای فرهنگ و سنت های کهن آن سرزمین است. بهترین راه محافظت از بناهای تاریخی، برخلاف اشیاء، تداوم بخشیدن به استفاده از آنهاست. چراکه، ارزش اثر تاریخی، ظرفیت بروزیافته آن است. به تعبیری دیگر، بخشی از قابلیت اثر است که متأثر از موقعیت مکانی و زمانی و به تبع آن، مبتنی بر نیازها و ضرورتها و دیدگاه های جامعه معنا می یابد (حجت، ۱۳۸۰، ۹۶). تدوین طرحهایی برای بناها و مجموعه های تاریخی، به منظور حفاظت و ایجاد امکان تداوم زندگی در آنها، ذیل طرحهای باز زنده سازی تعریف شده است. بدین منظور، بر مبنای تجربه های گذشته و با استفاده از ظرفیت های موجود در اثر و به کارگیری اهرم های اقتصادی و اجتماعی، طرح باز زنده سازی زمانی همچون رویکردی کارآمد برای اثر تاریخی شناخته می شود که امکان به فعلیت رسانیدن این ظرفیتها فراهم باشد. (مهدبزاده، ۱۳۸۴، ۸۷). در نهایت، فرآیند باز زنده سازی از دو حیث حائز اهمیت و توجه است: نخست آنکه به واسطه دمیدن زندگی جدید در کالبد قدیم بنای تاریخی، تداوم حیات آن را باتوجه به نیاز جامعه تضمین میکند و از سوی دیگر، با ایجاد رابطه مستقیم میان بنا و زندگی مردم، پلی میان گذشته و حال می سازد و ارزشهای تاریخی را به بطن زندگی امروزی پیوند میزند.

توجه به بناها و مجموعه های تاریخی، به علت اهمیت و جایگاه با ارزش میراث فرهنگی و ضرورت بازآفرینی این بناها در جریان روند روبه رشد ساخت وساز در بخشهای ارزشمند بافت تاریخی شهر است.

۴- پیشینه تحقیق

علل رکود برخی مراکز گردشگری تاریخی (خانه های تاریخی) و چگونگی مواجهه و مداخله در آنها به منظور کارآمدی بیشتر و خروج از چرخه افت در قالب رویکردها و سیاست های مختلف پیگیری شده است. امروز گذار از سیاست های بازسازی، نوسازی و... ادبیات شهرشناختی و مرمت شهری دنیا بیش از سه دهه است که واژه نو را برای گسترش فضای نظریه ای متخصصان پدید آورده است و واژه بازآفرینی سخن از دیدگاهی بس گسترده دارد و افقی نو را برای بافت های فرسوده، قدیمی و تاریخی به میان آورده است گرچه در طول این سال ها در کشورهای توسعه یافته بخصوص در انگلستان بارها نو به نو شده و غنای فراوان یافته، لیک در شهرسازی وطنی جایگاه و پایگاهی مناسب نیافته است. بررسی منابع و پژوهش های مرتبط نشان می دهد، پژوهشی بطور اختصاصی و تفصیلی در این رابطه صورت نگرفته لیک تنها مقالاتی با موضوع بازآفرینی شهری فرهنگ مینا یا بازآفرینی شهری انجام شده که در حاشیه برخی از آنها تا حدودی بدان موضوع پرداخته است.

۵- روش تحقیق

این پژوهش بر اساس روش توصیفی - تحلیلی است و اطلاعات مورد نیاز از منابع کتابخانه ای، مدارک سازمانی و اسناد بالا دستی استخراج گردیده و سعی پژوهشگر بر آن است تا با استفاده از اسناد و مدارک معتبر در روندی علمی با تجزیه و تحلیل نتیجه گیری منطقی صورت دهد.

۶- تعریف بازآفرینی

بازآفرینی با نگاه به گذشته و بدون پاکسازی هویت تاریخی دوره های مختلف در پی خلق هویت جدید متناسب با شرایط زندگی مردمان عصر حاضر است (حاجی پور، ۱۳۸۶: ۱۸). احیا رشد مجدد فعالیت های اقتصادی در مواردی که در فضای عملکردی خلا وجود داشته باشد، بازگرداندن و احیا مجدد نقش ها و ارزش های اجتماعی در نواحی که دچار محرومیت بوده، رویکرد بازآفرینی خانه های تاریخی تلاش و عملی است جامع و یکپارچه برای به زندگی برگرداندن بافت ها و خانه های تاریخی روبه زوال و توقف افت در ابعاد مختلف اجتماعی، اقتصادی کالبدی و محیطی و ارتقا کیفیت زندگی در آن (توبچی ثانی، ۱۳۸۹، ۵۶).

۷- تفاوت اصلی بازآفرینی شهری با دیگر مفاهیم نوسازی و مرمت شهری:

رویکرد بازآفرینی شهری تنها در مقابل بافت های فرسوده، متروکه و دچار رکود شهری مطرح نمی شود بلکه اشاره به مباحث گسترده تری همچون: اقتصاد رقابتی به ویژه در عرصه های بین المللی، کارآفرینی و ایجاد مناطق کسب و کار و به عبارتی دیگر احیای اقتصادی، مطرح شدن کیفیت زندگی با رویکردی فرهنگ محور و استفاده از سرمایه های فرهنگی، اهمیت مباحث کالبدی و محیطی در قالب مفاهیم پایدار و رویکرد مشارکتی به عنوان الزام اصلی بازآفرینی شهری در چارچوب حکمروایی محلی همراه با تاکید بر جنبه های نهادسازی و ظرفیت سازی دارد (حبیبی و مقصودی، ۱۳۸۶).

۸- تعریف مدیریت شهری

مدیریت شهری فقط شهرداری و شورای شهر نیستند به تمامی سازمانها نهادها و افرادی که بصورت رسمی و غیر رسمی در فرآیند مدیریت شهری اثر گذار هستند مدیریت شهری گفته می شود هدف آن ارتقا شرایط کار و زندگی همه جمعیت شهر با توجه

به افراد و گروه‌های کم درآمد، تشویق توسعه اقتصادی و اجتماعی پایدار و حفاظت از محیط کالبدی شهر. (عدالتخواه، فرداد و دیگران، ۱۳۸۸)

۹- تعریف گردشگری شهری

گردشگری در چهارچوب الگوهای فضایی خاص عمل می‌کند، یکی از این الگوها، گردشگری شهری است. نواحی شهری به علت آنکه جاذبه‌های تاریخی_ فرهنگی و مذهبی بسیاری دارند غالباً مقاصد گردشگری مهمی محسوب می‌شوند. شهرها معمولاً جاذبه‌های متنوع و بزرگی شامل موزه‌ها، بناهای یادبود، پارک‌ها، شهر بازی‌ها، سالن‌های تئاتر، مراکز خرید، اماکن زیارتی، مناطقی با معماری تاریخی و مکان‌هایی مربوط به حوادث مهم یا مشهور را دارا هستند که خود گردشگران بسیاری را جذب می‌کنند بنابراین هدف و انگیزه گردشگر در این نوع از گردشگری بازدید از جاذبه‌ها و استفاده از تسهیلات و خدمات مربوط به گردشگری است که آثار متفاوتی را بر فضای اجتماعی، فرهنگی و اقتصادی شهر بر جای می‌نهد. (پاپلی یزدی، پیشین، ۵۶)

۱۰- معماری مسکونی شیراز

معماری مسکونی شیراز خاص این شهر بوده و در کل یکی از پربارترین و غنی‌ترین نمونه‌های خانه در فرهنگ معماری ایران را در خود جای داده است. خانه حیاط دار، اصلی‌ترین عنصر تشکیل دهنده قطعات مسکونی بافت شهری شیراز می‌باشد. از خصوصیات این خانه‌ها، درونگرایی کامل آن است. در خانه‌های شیراز کلیه فضاها، حیاط را در بر گرفته است و این فضاها به غیر از هشتی، هیچگونه ارتباط بصری و فیزیکی با مسیرهای بیرون خود ندارند. حیاط علاوه بر ارتباط بین فضاهای مختلف و سازماندهی فضاهای تابستان نشین و زمستان نشین؛ در بخشی از سال محل نشیمن بوده و در کلیه فصول فضای سبز زیبایی را به وجود آورده است. سازماندهی فضاها در بیشتر خانه‌ها در یک طبقه، همراه با زیرزمین بوده و در بعضی خانه‌ها قسمتهایی از آن در دو طبقه گسترش یافته‌اند. در ساخت عناصر سازهای خانه‌ها از مصالح مختلفی استفاده شده است. مصالح ساخت دیوارها از نوع خشتی و سنگی بوده و برای پوشش‌های زیرزمینی و هشتیها معمولاً به دلیل طاقی بودن آن از خشت و آجر و در پوشش‌های طبقه همکف و طبقات دیگر آن از چوب استفاده شده است. آجر یا فقط در نماسازی یا به صورت پشت و پیش (با اسکلت بنا پیچیده می‌شده است) به کار میرفته است. ستون‌های چوبی تالارها، ایوانها و داخل شاه نشین‌ها از دیگر عناصر باربر سازهای می‌باشند. (زارعی، ۱۳۸۹)

۱۱- ویژگی‌های فضاهای خانه

ورودی - ورودی خانه‌ها با توجه به درونگرایی کامل آنها در محلهای ساخته شده است که هیچگونه ارتباط مستقیم بصری با درون خانه به وجود نیاید.
سردر - عنصر دعوت کننده به بناست و شکل‌های گوناگونی دارد. در یکی از ساده‌ترین نمونه‌ها در خانه صالحی قاب ساده آجر، در را دربر گرفته آن است. این شکل ساده در خانه‌های زینت الملک و نارنجستان قوام به اوج زیبایی و پرکاری خود میرسد.
حیاط - عنصر مهم در سازماندهی فضایی و همانند دیگر نقاط دارای حیاط مرکزی، کلیه فضاها دور آن آرایش داده شده است. اتاق - اتاقها به اسامی گوناگون مثل یک در، دو در، سه در، پنج در، شاه نشین، گوشوار و ارسی نامیده می‌شدند. هر کدام از این اتاق‌ها عملکردی خاص داشته و بعضی از آنها با ابعاد کوچک و بزرگ عملکردی متفاوت داشته‌اند
تالار و ایوان - در برخی از خانه‌ها مانند خانه زینت الملک، محتشم، سعادت، صالحی، نارنجستان قوام و تعدادی دیگر، فضایی نیمه بسته به نام تالار دیده می‌شود. این فضا هم در قسمت زمستان نشین (رو به آفتاب) و هم در تابستان نشین (پشت به آفتاب) قرار دارد. ایوان فضایی کوچکتر از تالار است که معمولاً در جلوی یک اتاق قرار گرفته و نمونه‌های جالب آن در خانه دکتر منصوری خانه بصیری، خانه فروغ الملک و زینت الملک مشاهده شد است
زیرزمین - زیرزمین در خانه‌های شیراز تقریباً چیزی شبیه به آنچه در بوشهر دیدیم می‌باشد. به عبارت دیگر فضایی با چند پله گودتر از سطح حیاط است. در ساعات گرم تابستان، بخشی از آن جهت استراحت استفاده می‌شده و بخش‌های دیگر به عنوان انبار به کار میرفته است.
حوضخانه - فضایی تابستان نشین است و معمولاً شکلی هشتگوش دارد. در خانه فروغ الملک و بصیری دو نمونه زیبای آن دیده می‌شود و این قسمت علاوه بر کاربردهای یاد شده نقش مهمی در طراحی کلی فضاها ایفا می‌کرده
راهرو - همراه با حیاط، شریانهای ارتباطی خانه را شکل داده است (افسر، پیشین، ۸۹)

۱۲- گونه شناسی

فضاهای یاد شده معمولاً با نظمی مشخص در جبهه‌های مختلف حیاط سازماندهی شده است. برای داشتن یک تقسیم بندی کلی از گونه‌های مختلف خانه‌های شیراز، فضاهایی که در راستای محور اصلی جای داشتند مورد بررسی قرار گرفته‌اند. مجموعاً در راستای جبهه زمستانی خانه‌ها، اتاق چند در و یا ارسی طراحی شده است. این نحوه نگرش حاصل نقش ویژگی‌های است که ارسی

از لحاظ عملکرد و همچنین شکل ظاهری در خانه‌ها دارد. در نهایت تقسیم بندی کلی کار بدین گونه تنظیم شده است: (خانه‌های بدون ارسی با یک حیاط، خانه‌های ارسیدار با یک حیاط، خانه‌های چند حیاطه) (بهریزی، ۱۳۵۴، ۳۴)

۱۳- عوامل تأثیرگذار صنعت گردشگری بر بقاء معماری ایرانی-اسلامی بافت قدیم شیراز

در کشورهای پیشرفته، توسعه درون شهری و احیا و توجه به بافت تاریخی، پیشینه‌های بس طولانی دارد. در این رهگذر، طرحها و آرای منطقی همیشه وجود داشته و به طور مستمر بحث و نظریه‌های گوناگون ارائه شده است، که زمان عامل اصلی اجرای اینگونه اقدامات در ارتباط با طرح‌هاست، و نقش اساسی و مهمی را ایفا میکند. زمان اجرای چنین طرحهایی در بافت قدیمی نباید به درازا کشیده شود، چراکه متوقف شدن کار در چنین محیطهایی به دلسردی و سرخوردگی مردم و سرمایه‌گذاران بخش خصوصی در آن میانجامد. هرچه کار سریعتر به ثمر بنشیند آغاز مراحل بعدی باعث استقبال بیشتر و دلگرمی مردم را به امر مشارکت و نوسازی خواهد شد. تنوع بخشی کارکردی و تجدید سازمان در حیات شهری بافت‌های تاریخی باید در زمینه تسهیلات و تنوع پذیری چشم اندازه‌ها به مکانی جذاب تبدیل شوند، که در روند آن، بازده سرمایه‌گذاری به طور قطعی تأمین و راه برای برنامه‌ریزی و استمرار حیات بافتهای تاریخی خود هموار شود. شناخت عملکردها و کشف احیای ضرایب مستور در بناها و بافت تاریخی، خود مستلزم دانایی و تحقیق و تجربهای است که لزوم توجه و آگاهی به آن در بازسازی و نوسازی پروژه‌های مرمتی حائز اهمیت است. (منفرد و کشمیری، ۱۳۹۴) بدون شناخت و کشف این اصول، هرگونه تغییری در عملکردها به بیراهه کشاندن فرهنگ و آداب و رسوم، و حیات زندگی گذشتگان است. شناخت ارزشهای فرهنگی و بررسی ویژگی‌های آن به منظور ملاحظات مرمتی و احیا با حفظ هویت فرهنگی بافت، مستلزم اتخاذ سیاستها و ارائه راه‌های فراگیر و پایدار و مستمر در احیای بافتهای باارزش است. تلاش در جهت احیا در محله‌های تاریخی شهری باید در چارچوب بافت و محیطی حساس صورت پذیرد، تا واکنشهای مثبت خود را بروز دهند. در این صورت فرآیندهای حفاظت، صیانت و بهسازی محله‌های تاریخی در روند تجدید حیات خود به محیطی سرزنده و فعال و پویا تبدیل میشوند.

دو مؤلفه اصلی در گردشگری معماری را میتوان چنین نام برد: گردشگر و ویژگیهای مقصد. در مورد اول گردشگر نیازمند امکانات و زیرساخت‌ها، حمل و نقل مناسب، محل اقامت، غذا، گشت و گذار، معرفی صحیح، سرگرمی و کارکنان و مدیریت مقصد میباشد که همه این موارد میسر نمیکرد، مگر با تبلیغات متناسب که در جهت جلب و معرفی این فضا میباشد.

در خصوص ویژگی مقصد میتوان موارد زیر را برشمرد که هنر معماری خاص، بناهای یادبود، خرابه‌های به یادماندنی، ساختمانهای قدیمی، مناظر سنتی، اماکن مذهبی که از ارتباط بین دو مؤلفه اصلی ویژگی مقصد و گردشگر خارجی و زیر شاخص‌های هر کدام از آنها در نهایت میتوان رضایت گردشگر را جلب نمود. (کلاتری، ۱۳۸۵). معماری و گردشگری پیوندی دیرینه و ناگسستی دارند و این امری غیرقابل انکار است. اهمیت و ارزش بافت‌های کهن چنان است که هم اکنون و با محدودترین امکانات ضروری، توانسته‌اند بسیاری از گردشگران را به خود جلب کند. معماری همواره بیانی از سبک مردم و مظهر فرهنگ دوران خود است. بنابراین ساماندهی و احیای این مراکز شهری با استفاده از گردشگری علاوه بر تحقق هدف حفاظتی این بافتها به دلیل ارتقای کیفی فضاهای مربوطه و تجهیز مناسب آنها نه تنها نیازهای ساکنان به فضاهای مطلوب شهری برای زندگی جاری را تأمین میکند، بلکه چرخهای توسعه گردشگری پایدار در این بافت را فعال میکند و این امر نه تنها موجب افزایش هویت اجتماعی، فرهنگی و مذهبی مجموعه بافت میشود، بلکه راهکارهای مؤثر و تجربه شده برای ایجاد و بازتولید عرصه‌های عمومی و هویت از دست رفته و خاطرات زده شده از بافت قدیم ایرانی-اسلامی شهر شیراز است. با این وجود شیوه توجه به خانه‌های قدیمی و تاریخی در کشورمان همیشه یکی از بحث برانگیزترین مقوله‌ها بین دست‌اندرکاران میراث تاریخی و مسئولین دولتی و نهادهای خصوصی بوده است (پیرنیا، ۱۳۸۱، ۱۳۰-۸۹).

۱۵- نقش ساختمان‌های تاریخی در بازآفرینی شهری

نقش اقتصادی: استفاده از خانه‌های تاریخی در طرح‌های تجاری سود آوری بیشتری نسبت به توسعه‌های جدید دارند و می‌تواند اساس بازآفرینی اقتصاد محلی قرار گیرند.

نقش اجتماعی: احیای ابنیه‌های تاریخی که در ذهن و خاطر مردم نقش و جایگاه ویژه دارند می‌تواند به احیای اعتماد عمومی و جلب توجه مردم برای مشارکت در امر بازآفرینی کمک کند

نقش محیطی: استفاده از ساختمان‌های تاریخی می‌تواند در رابطه با استفاده از منابع طبیعی پایدارتر باشد (مقدار زیادی مواد زاید با ساخت و ساز و تخریب ساختمان‌ها ایجاد می‌شود بدین ترتیب به منظور دستیابی به پایداری، بازایافت و استفاده مجدد از ساختمانهای قدیمی به نسبت تخریب و ساخت و ساز مجدد آن‌ها مناسب تر است.

بازآفرینی یک ساختمان یا تعدادی از ساختمان‌های تاریخی می‌تواند بهبود در محدوده شهری وسیع تری را کلید بزند ساختمان‌های تاریخی نقش تسریع کننده مثبت در دستیابی به تغییرات ساختار اقتصادی، جذابیت بیشتر برای سرمایه‌گذاری و اشتغال ایفا می‌کند (توبچی، ۱۳۸۹)

۱۶- پیشنهاد فرآیند بازآفرینی

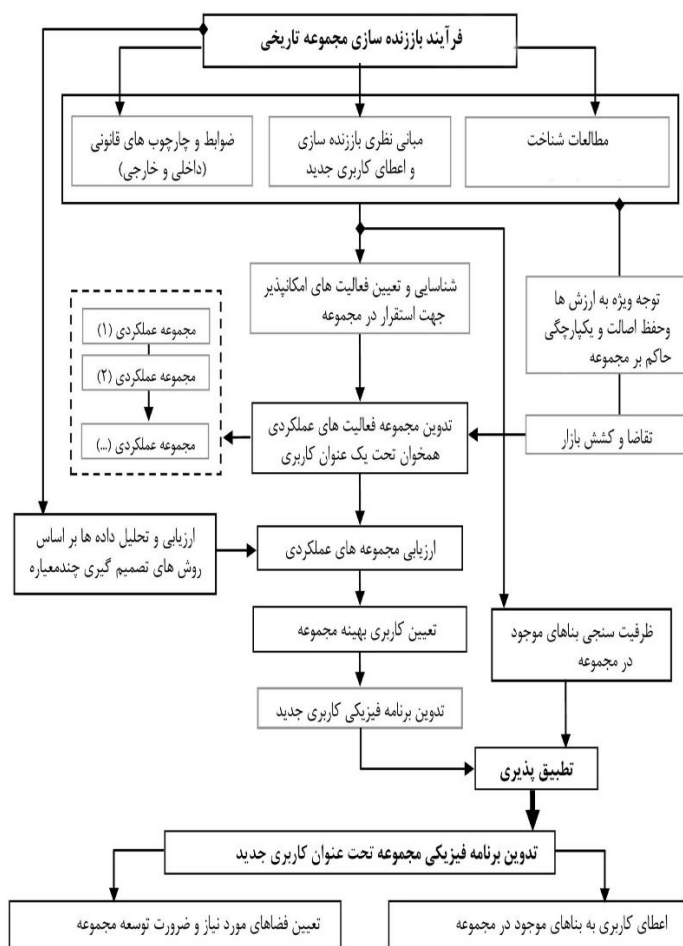
بازآفرینی، هنگامی کامل است که در هر تغییر کاربری به تداوم حیات مادی و معنوی بنا، مبتنی بر نظامی که در آن شکل گرفته، توجه شود. تحقق این امر، نیازمند تدوین فرآیندی هدفمند است. بدین منظور، بر اساس روش تحقیق توصیفی-تحلیلی و با تکیه بر مطالعات کتابخانه‌ای به بررسی منابع موجود در زمینه بازآفرینی و باز زنده سازی با هدف اعطای کاربری جدید، باید اقدام گردد. علاوه بر تاکید بر شناخت همه جانبه پیشینه و وضع موجود مجموعه و توجه به ضوابط قانونی برجسته در بخش طرح، هدف احیا راه، اعطای عملکردی متجانس با گذشته بنا (نه عین آن) و رفع نیازهای نوین جامعه مبنی بر انتخاب راهبردی با توجه به حفظ ارزش‌ها باید در نظر گرفت.

توجه به عوامل کالبدی-فضایی، عملکردی، اقتصادی، اجتماعی، فرهنگی - تاریخی و مدیریتی-اجرایی، جزو عوامل اصلی بازآفرینی موفق بافت‌ها و محلات تاریخی است. علاوه بر شناخت کاربری‌های قابل اعطا به بنا و بررسی عوامل موفقیت هر یک از آنها به عنوان نخستین گام‌های مؤثر در زمینه اعطای کاربری، معیارهای موفقیت اعطای کاربری عبارتند از: معیارهای وابسته به بناهای تاریخی (کاربری اولیه بنا، ساختار بنا و چارچوب‌های قانونی). معیارهای وابسته به کاربری قابل اعطا (چارچوب‌های قانونی، الزامات معماری و ساختاری و معیارهای منطقه‌ای). معیارهای وابسته به بودجه.

بنابر آنچه بیان شد و باتوجه به پتانسیل‌های بالقوه و نکات ارزشمند در هر بنای تاریخی، می‌توان اذعان نمود که هیچگونه خط مشی استاندارد و مشخصی برای بازآفرینی و باز زنده سازی بناها به صورت مشخص و ثابت وجود ندارد. از این رو، درباره هر بنای تاریخی به صورت خاص، نیازمند تدوین فرآیندی هدفمند هستیم. (اردشیری و معاریان، ۱۳۸۹: ۸)

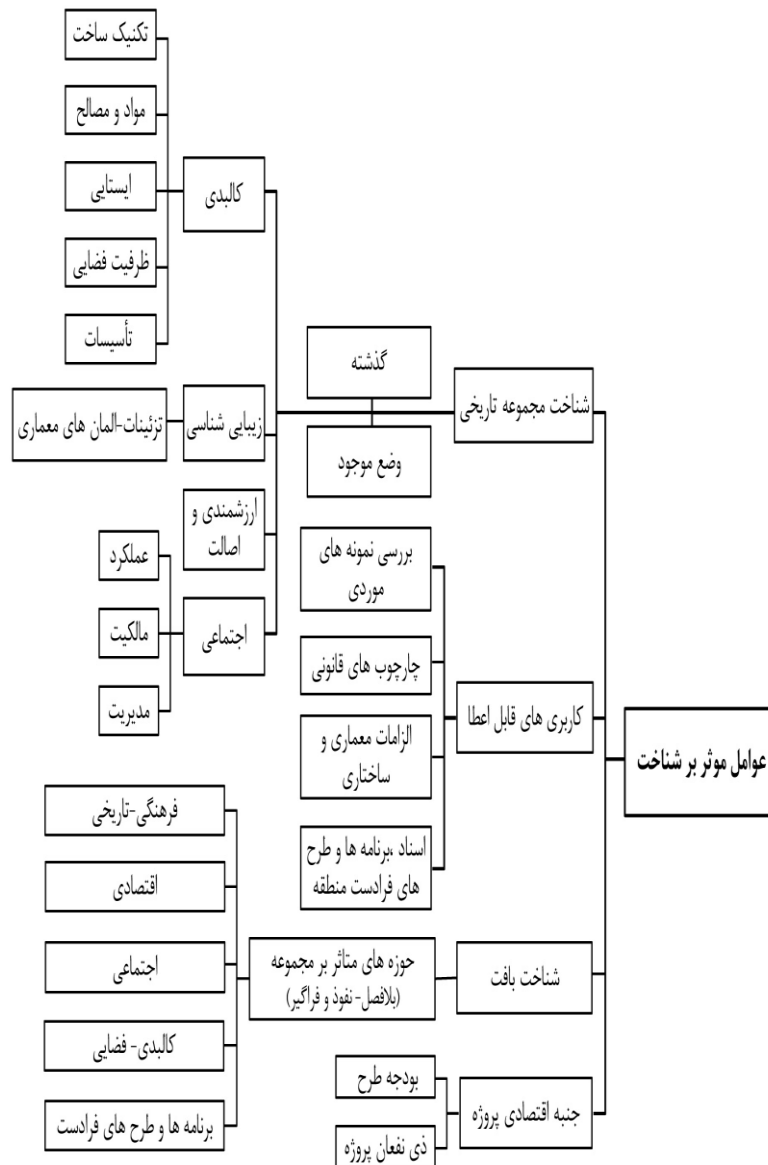
۱۷- ارزیابی و تعیین کاربری جدید

ورود عناصر و کاربری‌های جدید به یک مجموعه تاریخی باتوجه به وسعت کاربری و ویژگی‌های آن، ممکن است در سایر عناصر محله، منطقه و حتی شهر واکنش ایجاد کند. بدین ترتیب، با اهمیت دادن به نحوه انتخاب کاربری جدید و انتخاب یک کاربری سازگار و متناسب با ماهیت مکان، علاوه بر حفاظت از ارزش‌های بنا می‌توان منجر به سرزندگی و پویایی هرچه بیشتر بافت متأثر از آن گردید. چراکه، در صورت بی‌توجهی به لزوم ویژگی‌های مشترک میان هر دو بخش و اعطای کاربری ناسازگار با روح مکان تاریخی، کاربری جدید به باری اضافی و آسیبی جدید در بنا تبدیل می‌گردد و آسیب‌های جبران‌ناپذیری را به بار خواهد آورد. تاکید اسناد مهمی مانند "منشور بورا"، بر تفویض کارکرد سازگار به اثر تاریخی و اجتناب از تحمیل کارکردهای نامأنوس برآن نیز، تأییدی بر این مدعاست.



نمودار ۱: فرآیند بازآفرینی پیشنهادی

براین اساس، باتوجه به اهمیت و ویژگی‌های مجموعه خانه‌های تاریخی در راستای تعیین کاربری جدید نیازمند اتخاذ شیوه‌ای درست و علمی با نگرشی همه جانبه بر مبنای شناخت و تحلیل نیازهای مجموعه و حوزه‌های متأثر از آن هستیم.



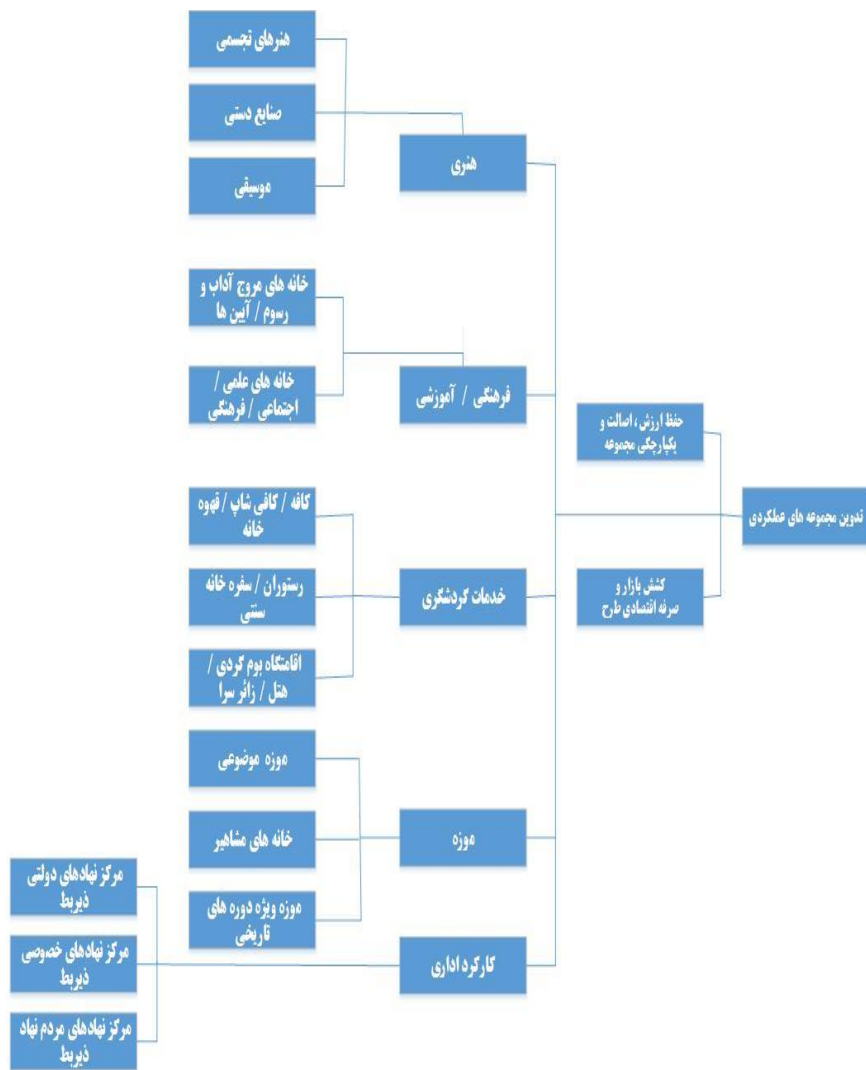
نمودار ۲: عوامل مؤثر بر شناخت در راستای انتخاب کاربری های جدید

۱۸- بررسی و شناخت فعالیت های سازگار با یک مجموعه تاریخی

به منظور تعیین فعالیت های سازگار و قابل استقرار در یک مجموعه تاریخی، بنا بر ویژگی ها و شرایط خاص هر مجموعه و بافت متأثر آن، نیازمند شناختی عمیق تر و همه جانبه نسبت به آن هستیم. بدین منظور، ابتدا شایسته است براساس مطالعات کتابخانه ای و میدانی با رویکردی تفسیرگرایانه به بررسی عوامل و شاخصه های مؤثر بر دستیابی به شناختی کامل در راستای انتخاب فعالیت های جدید سازگار با آن مجموعه تاریخی، دست زده شود. این کار بدین سبب انجام می شود تا در مراحل بعدی بتوان از آن در شناسایی فعالیت های سازگار با آن مجموعه استفاده کرد. توجه به مجموعه های عملکردی ارائه شده و وجود نظرات مخالف و موافق با هرگزین عملکردی، به منظور تصمیم گیری به گونه ای علمی با در نظر داشتن عوامل متعدد و پیچیده کمی و کیفی و روابط متقابل آنها، می توان از روش های مختلف نظیر روش تصمیم گیری چند معیاره در جهت تعیین بهترین گزینه عملکردی استفاده نمود. تصمیم گیری با معیارهای چندگانه، مبحثی است که به فرایند تصمیم گیری در حضور معیارهای متفاوت و بعضاً متناقض با یکدیگر می پردازد. کاربرد این روش ها، زمانی است که تعدادی طرح های جایگزین از پیش تعریف شده و محدود موجود است که هر یک از آنها، سطحی از مشخصه های مورد نظر تصمیم گیرنده را ارضا می کنند.

حال می باید تصمیم گیرنده بر اساس میزان و نوع اطلاعات در دسترس از طرح های جایگزین و معیارها، بهترین طرح را انتخاب نماید. استفاده از تکنیک های چند معیاره، ابزار مناسبی در رتبه بندی و انتخاب یک یا چند گزینه از بین انواع راه حل های

مختلف در پروژه های احیای بناها و بافت های تاریخی است. روند پیموده شده بر مبنای این شیوه، مسیری است طولانی که در اینجا به خلاص های آن اشاره می گردد.



نمودار ۳ - تدوین مجموعه عملکردی متناسب، سازگار و قابل استقرار در یک مجموعه تاریخی

به منظور اولویت بندی مجموعه های عملکردی ارائه شده، نخست می بایست مدل تصمیم گیری بر مبنای سیاست های کلی طرح باز زنده سازی مجموعه های تاریخی و سایر عوامل و شرایط تأثیرگذار بر آن، تدوین شود. این مدل تصمیم گیری با توجه به معیارهایی برگرفته از نتایج مطالعات بررسی اسناد و منشورهای مربوط به آن از جمله سند نار (۱۹۹۴)، منشور بورا (۱۹۹۹)، سند احیا و بهره برداری از اماکن تاریخی و فرهنگی و ضوابط عمومی مداخله در بافت های تاریخی در نظر گرفته می شود. سپس بر اساس اینکه معیارهای مذکور برای به کارگیری در مدل تصمیم گیری می باید قیاس و اندازه گیری شوند، با استفاده از متد بارش افکار و نظرسنجی کارشناسان متخصص و مرتبط با این حوزه، برای هر کدام از آنها یک شاخص استخراج می شود. از آنجایی که همه شاخصها اهمیت یکسانی ندارند، برای لحاظ کردن اهمیت آنها با استفاده از روش پرسش از خبرگان و تصمیم گیران به شیوه دلفی، برای هر یک وزنی در نظر گرفته می گردد. به طوری که، مجموع اوزان برابر 100 باشد. در انتهای کار، به منظور ارزیابی و انتخاب کاربری مناسب، از میان روشهای تصمیم گیری چندمعیاره یک روشی انتخاب گردیده و بر این اساس، امتیاز هر کاربری پیشنهادی از دید هر شاخص ارزیابی می شود. پس از آن، امتیاز نهایی هر کدام، جمع وزنی همه امتیازات آن به ازای همه شاخص ها، محاسبه می گردد.

۱۹- مزایای کاربری گردشگری خانه‌های تاریخی در بافت قدیم شیراز

- ۱-۱۹- افزایش ظرفیت گردشگری شهر شیراز.
- ۲-۱۹- افزایش میزان ماندگاری گردشگران.
- ۳-۱۹- معرفی تاریخ و فرهنگ و هنر شیراز.
- ۴-۱۹- حمایت از هنر و هنرمندان شیرازی.
- ۵-۱۹- احیا و ترویج آیین‌ها و آداب و رسوم.
- ۶-۱۹- احیا بافت تاریخی و رفع ناهنجاری‌های موجود در بافت تاریخی.
- ۷-۱۹- ایجاد امنیت.
- ۸-۱۹- احیا خانه‌ها و عناصر تاریخی و گردشگری بافت تاریخی.
- ۹-۱۹- جلوگیری از تخریب بیش از پیش عناصر تاریخی و گردشگری بافت تاریخی.
- ۱۰-۱۹- ارتقاء سطح اقتصادی شهروندان با افزایش ظرفیت گردشگری.
- ۱۱-۱۹- ایجاد اشتغال.

خوشبختانه به نظر می‌رسد که نسبت به گذشته، توجه بیشتر به حفاظت از خانه‌های تاریخی در دستور کار قرار گرفته است اما این روند نیازمند شکل‌گیری جریانی هدفمند است. مرمت و تبدیل بناهای تاریخی و حفاظت از آنها نیازمند برنامه‌ریزی‌های دقیقتر و علمی و همراه با تسهیل امور مختلف از سمت مدیریت شهری واحد می‌باشد. بدین منظور با توجه به ارزش تاریخی و فرهنگی و معماری سنتی بی‌نظیر بافت تاریخی شیراز، موارد زیر را به عنوان طرح پیشنهادی، ارائه می‌گردد. بدیهی است که موارد مذکور به عنوان پیشنهاد ارائه گردیده است، و با توجه به اهمیت موضوع انجام طرح مطالعاتی جهت حفظ و احیا و برنامه‌ریزی گردشگری و اقتصادی ضروری به نظر می‌رسند.

۱- خانه‌های تاریخی در قالب خانه‌های هنری :: هنرهای نظیر (خوشنویسی، نقاشی، مجسمه‌سازی، منبت کاری، خاتم، قلم زنی، فرش بافی، موسیقی و ده‌ها هنر دیگر که می‌توان خانه‌ای را به برکت وجودشان رونق بخشید و به تکاپو وا داشت.

۲- خانه‌های تاریخی در قالب خانه‌های ارائه دهنده خدمات گردشگری :

۱-۲- کافه، کافی شاپ

۲-۲- رستوران / سفره خانه سنتی :

۳-۲- هتل‌های سنتی / اقامت گاه‌های بوم‌گردی / زائرسرا/ هتل‌های موضوعی ::

۳- خانه‌های تاریخی در قالب خانه‌های فرهنگی / آموزشی: شیرازی‌ها به دلیل پیشینه تاریخی کهن، از آداب، رسوم و جشن‌های بخصوصی برخوردارند، که میتوان با استفاده از ظرفیت خانه‌های تاریخی موجود و ایجاد مراکز فرهنگی مختص آن‌ها، نسبت به معرفی آئین‌ها، آداب و رسوم کهن و احیاء و ترویج آنها در دیار باستانی شیراز همت گمارد. آدابی نظیر (عروسی درخت نارنج، واسونک خوانی، عروسک جی جی بی جی، تعزیه، موسیقی محلی شیرازی، آداب و رسوم ازدواج در شیراز، بازی‌های بومی و محلی و ...) بدین سان این خانه‌ها تبدیل به موزه‌هایی خواهد شد که اشیاء آن، میراث ناملموس این سرزمین خواهد بود که فارغ از بعد اثرگذاری فرهنگی و اجتماعی آن، از بعد گردشگری، به جاذبه‌هایی بی‌بدیل خواهند گردید.

۴- خانه‌های تاریخی در قالب موزه، خانه مشاهیر و یا مراکز معرفی تاریخ و فرهنگ شیراز

۵- خانه‌های تاریخی با کارکرد دفاتر ادارات و نهادهای دولتی، خصوصی و مردم نهاد با موضوعیت گردشگری مانند: استقرار مراکز خدماتی، دفاتر، ادارات و نهادهای خصوصی و یا مردم نهاد مرتبط با فعالیت‌های فرهنگی، اجتماعی و گردشگری می‌تواند با فعال سازی و احیای یک بنای تاریخی، زمینه نگهداری و جلوگیری از آسیب و تخریب را به خوبی فراهم آورد. همچنین تلفیق استفاده از زیبایی‌های معماری تاریخی محیطی خاص و ویژه را به منظور ارائه خدمات مهیا می‌سازد. دفاتری نظیر (دفتر منطقه‌ای سازمان جهانی یونسکو دفتر نهادهای مردم نهاد گردشگری و ...)

نقش مدیریت واحد شهری در بازآفرینی خانه‌های تاریخی

۱- تفویض اختیارات به نهادهای محلی به ویژه شهرداری‌ها و شورای شهر و ایجاد یک نهاد میان بخشی در مقیاس منطقه‌ای طرح‌های بازآفرینی باید توسط مدیریت و تشکیلات واحد و یکپارچه به نمایندگی از سازمان‌ها و گروه‌های ذینفوذ، ذی‌مدخل و ذی‌نفع و تحت نظارت آنها صورت پذیرد تا بتواند تصمیم‌گیری و اجرا با سرعت مطلوب پیش رود.

۲- تدوین قوانین و مقررات و آیین‌نامه‌ها ی تشویقی برای جلب سرمایه‌گذاران بخش خصوصی توسط مدیریت واحد شهری.

۳- حمایت از ایده، ابداع و خلاقیت‌هایی که بتواند خانه‌های تاریخی را از حالت تنزل و افت خارج سازد.

اتخاذ رویکرد و مدیریت مشارکت در اجرا روش‌های مناسب برای تامین منابع مالی طرح‌های بازآفرینی و پیوند بین نهادهای دولتی با نهاد‌های مردمی.

۴- توجه و حمایت از حضور بخش خصوصی در امر بازآفرینی و تدوین دستورالعمل‌ها، قوانین و راهنماهای اجرایی برای

نظارت و هماهنگی و اطمینان از نحوه عمل این کارگزاران (توبچی، ۱۳۸۹)

عوامل / نمودهای حقوقی و مدیریتی افت بازآفرینی خانه‌های تاریخی :

- ۱- عدم باور عملی (مدیریت شهری) بر جلب مشارکت مردم و سایر کنشگران برای حل مسائل بافت‌های تاریخی.
- ۲- دخالت نامطلوب تعلقات و خواسته‌های سیاسی، سازمانی و مغایرت‌ها و تناقضات منافع آن‌ها با یکدیگر.
- ۳- مشکلات اداری و حقوقی مربوط به ابنیه‌های تاریخی و نحوه حمایت و نگهداری از آن‌ها.
- ۴- ابهامات حقوقی و قانونی در وظایف سازمان‌ها و مسئول در امور شهری.
- ۵- برخوردار نبودن مدیریت شهری در رده‌های مختلف از اختیارات کافی و متناسب با نیازهای مدیریت (توبچی، ۱۳۸۹)

۲۰- نتیجه گیری

برای احیا و به روز نمودن مراکز گردشگری تاریخی (خانه‌های تاریخی) باید علاوه بر پاسخگویی نیازهای مردم و زندگی روزمره، رجوع معنی داری به هویت تاریخی بافت شود یکی از رویکردهایی که مدیریت شهری می‌تواند به‌عنوان ابزاری برای بازآفرینی خانه‌های تاریخی مورد استفاده قرار دهد گردشگری شهری است، این رویکرد راهی برای احیا و بهبود کیفیت زندگی شهری از طریق بهبود و توسعه خصوصیات ویژه تاریخی و جاذبه‌های فرهنگی مکان است، در مجموع بازآفرینی خانه‌های تاریخی با هدف ارتقا گردشگری می‌تواند از راه‌های متعددی به نو سازی اجتماعی و کالبدی بافت‌های تاریخی کمک کند، با جلب سرمایه گذاری در رشد و توسعه اقتصاد محلی سهم داشته باشد، تغییراتی در نحوه مدیریت خانه‌های تاریخی ایجاد کند، پویایی و حیات مدنی را به خانه‌های تاریخی برگرداند و منظری از شهر را که نتیجه تعامل بین زمان، فرهنگ اجتماعی و کالبد است بوجود آورد، راهبردها و سیاست‌های ارائه شده در این مقاله، زمینه و پایه مناسبی برای مداخله در خانه‌های تاریخی را فراهم می‌سازد که البته کاربرد آن در مکان‌های مختلف نیازمند شناسایی خصوصیات منحصر به فرد خانه‌ها، ارزش تاریخی و جاذبه‌های گردشگری هر مکان است، با استفاده از این رویکرد تعامل بین بازآفرینی و گردشگری از یک سو و حفاظت و توسعه از سویی دیگر ایجاد می‌شود.

منابع

۱. افسر، کرامت‌الله، (۱۳۷۵)، تاریخ بافت قدیم شیراز، نشرقطره، انجمن آثار مفاخر فرهنگی.
۲. اردشیری، مهیار و غلامحسین معماریان (۱۳۸۹)، هویت شهری شیراز، شرکت مادر تخصصی عمران و بهسازی شهری ایران، با همکاری: شرکت عمران و مسکن سازان استان فارس، دانشکده هنر و معماری دانشگاه شیراز.
۳. بهروزی، علی نقی (۱۳۵۴)، بناهای تاریخی و آثار هنری جلگه شیراز، شیراز، اداره کل فرهنگ و هنر استان فارس، جلد دوم.
۴. پاپلی یزدی، محمد حسن و مهدی سقایی، (۱۳۸۶)، ماهیت و مفاهیم گردشگری؛ انتشارات سمت.
۵. پیرنیا، محمد کریم (۱۳۸۱)، سبک شناسی معماری ایرانی، انتشارات سروش دانش، چاپ هشتم.
۶. توبچی ثانی، علی، (۱۳۸۹)، بازآفرینی شهری پایدار، پایان نامه کارشناسی ارشد، استاد راهنما: دکتر محمود محمدی، دانشگاه هنر اصفهان
۷. حاجی پور، خلیل، (۱۳۸۵)، مقدمه ای بر سیر تحول و تکوین رویکردهای مرمت شهری، مجله اندیشه ایران‌شهر، سال دوم، شماره ۱۰-۹.
۸. حبیبی، سید حسین، مقصودی، ملیحه (۱۳۸۶)، مرمت شهری، تهران: انتشارات دانشگاه تهران، چاپ سوم
۹. زارعی، هانی، ۱۳۸۹، بررسی ویژگی‌های سبکی گونه معماری مسکونی دوره قاجاریه شهر شیراز، همایش ملی معماری و شهرسازی معاصر ایران، بیضاء، دانشگاه آزاد اسلامی واحد بیضاء.
۱۰. کلاتتری خلیل آباد، حسین و احمد پوراحمد (۱۳۸۵)، فنون و تجارب برنامه ریزی مرمت بافت تاریخی شهرها، انتشارات پژوهشگاه علوم انسانی، فرهنگ و مطالعات اجتماعی جهاد دانشگاهی، چاپ دوم.
۱۱. مهدیزاده، جواد، (۱۳۸۴)، جایگاه میراث فرهنگی در توسعه پایدار شهری، مجله جستارهای شهر سازی، سال چهارم، شماره دوازده.
۱۲. واجب منفرد، مریم و هادی، کشمیری، (۱۳۹۴)، امکان‌سنجی گردشگری پایدار، در جهت بقا معماری ایرانی - اسلامی با تأکید بر مشارکت ساکنین؛ نمونه موردی: بافت قدیم شیراز، اولین همایش ملی معماری ایرانی اسلامی (سیمای دیروز - چشم انداز فردا)، شهرداری شیراز، ۱۳۹۴.
۱۳. حجت، مهدی (۱۳۸۰) میراث فرهنگی در ایران، سیاست‌ها برای یک کشور اسلامی، سازمان میراث فرهنگی کشور، تهران.
۱۴. عدالتخواه، فرداد، میرزایی، مینو، وزیر پور، (مدیریت شهری و جایگاه آن در ارتقا حقوق شهروندان) فصلنامه علمی پژوهشی جغرافیای انسانی، تهران: سال دوم، شماره اول، زمستان ۱۳۸۸.