

مؤلفه‌های مؤثر در طراحی اقامتگاه اکوتوریستی با رویکرد معماری بومی؛ نمونه موردی: شهرستان دز پارت

تاریخ دریافت: ۱۴۰۲/۰۲/۳۱

تاریخ پذیرش: ۱۴۰۲/۰۳/۲۵

کد مقاله: ۵۹۳۵۴

زیبا براتی ده کهنه^{۱*}، بهزاد وثیق^۲،
محمدعلی کاظم‌زاده رائف^۳

چکیده

شهرستان دز پارت از شهرستان‌های نوظهور و کمتر شناخته‌شده در استان خوزستان است که ضمن برخورداری از طبیعت بکر و جاذبه‌های گردشگری طبیعی در تمام فصول سال و همچنین جاذبه‌های تاریخی، مذهبی، سالیانه گردشگران بسیاری را پذیرا بوده است. اما به دلیل قلت مکان اقامت و ناکافی بودن امنیت و کیفیت اقامتگاه‌ها، مشکلات بسیاری برای توریسم در منطقه ایجاد شده است. در این تحقیق سعی شده عوامل مهمی که برای طراحی معماری اقامتگاه اکوتوریستی منطقه دزپارت لازم است، با تأکید بر معماری بومی و سایر شاخص‌های مؤثر بر معماری اقامتگاه اکوتوریستی مورد بررسی و مذاقه قرار گیرد. لذا این پژوهش با شیوه تحقیق توصیفی تحلیلی، با رویکرد کیفی صورت گرفته و نحوه گردآوری اطلاعات به صورت کتابخانه‌ای با بررسی اسناد و کتب تاریخی و معماری گردشگری انجام گرفته و نتایج حاصله در قالب اصول شاخص معماری مبتنی بر پتانسیل‌های بومی گردشگری دزپارت و پیشنهادهایی جهت طراحی اقامتگاه بومی با بازشناسی و حفظ طبیعت بکر منطقه، و معماری بومی و سنتی شهرستان دزپارت در راستای توسعه صنعت توریسم و رشد فرهنگ گردشگری در این شهرستان انجام گرفته است.

واژگان کلیدی: اکوتوریست، معماری بومی، معماری اقامتگاه، شهرستان دز پارت

۱- دانشجوی ارشد مهندسی معماری، مؤسسه آموزش عالی جهاد دانشگاهی خوزستان، ایران.

۲- دانشیار و عضو هیئت علمی گروه مهندسی معماری، دانشگاه جندی شاپور دزفول، خوزستان، ایران. (نویسنده مسئول) vasiq@jsu.ac.ir

۳- عضو هیئت علمی گروه مهندسی معماری، مؤسسه آموزش عالی جهاد دانشگاهی خوزستان، ایران

انسان در دوران اولیه خود که فعالیت‌هایش به شکار حیوانات و جمع‌آوری گیاهان و میوه‌های وحشی محدود می‌شد مانند سایر موجودات با محیط زیست طبیعی سازگاری کامل داشت و در نتیجه تعادل اکوسیستم‌ها به طور طبیعی حفظ می‌گردید. کارنامه انکارناپذیر سفر در طبیعت و اقامت در آن به مانوس شدن با آن در ساختن روح انسان بسیار تأثیرگذار است و معماری از عوامل تعیین‌کننده نحوه اقامت و بی‌شک نحوه برخورد او در این اقامت با طبیعت است در بسیاری از مناطق جهان زیبایی طبیعی و جذابیت محیط‌زیست، ارتباط با طبیعت استفاده از منابع طبیعی و زیست‌محیطی علت اصلی برای مسافرت و جذب توریست و صنعت توریسم شده‌است. که به‌طور کلی معنی توریست در سازمان جهانی گردشگری عبارت است از مجموعه فعالیت‌های افراد که به مکان‌هایی خارج از محیط زندگی و کار خود به قصد تفریح و استراحت در انجام امور دیگر مسافرت می‌کند و بیش از یک سال متوالی در آن مکان‌ها می‌مانند (رنجیریان، ۱۳۹۱). که در عصر جدید عصر جدیدی از توریسم آغاز شد و سیر تکاملی خود را می‌پیماید و با توجه به جاذبه‌های گردشگری، ظرفیت‌ها و امکانات مناسب در عرصه‌های مختلف، به‌راحتی می‌توان دریافت که مقام نود و پنجم در شرایط کنونی و رتبه یکصد و سی هفتم در افق ۲۰۲۰ در میان ۱۸۱ کشور جهان شایسته صنعت گردشگری ایران نیست. کشوری که از نظر توان‌مندی‌های خاص طبیعت گردی در میان ۵ کشور اول دنیا قرار دارد (شریفیان و همکاران، ۱۳۹۲). گردشگری در ماهیت خود یک پدیده‌ای پیچیده اجتماعی است که از ابعاد گوناگون اقتصادی، سیاسی، زیست‌محیطی، فرهنگی و مدیریتی برخوردار است (عامری و گنجی صفار، ۱۳۹۵). اما با توجه به رشد و موارد مثبت گردشگری باید در نظر گرفت که هم‌زمان با این رشد سریع از تأثیرات منفی و مخرب گردشگری بنا بر سیاست‌گذاری و برنامه‌ریزی هر منطقه و کشور به دستاوردها و امکانات مناسب با طبیعت دست یافت. که به بهای مخاطره افتادن توسعه پایدار گردشگری صورت پذیرد. با توجه به تأثیر شگفت گردشگری در زمینه‌های اقتصادی، اجتماعی و فرهنگی در جوامع امروزی، باید در نظری بلند و مدیریتی عامیانه، آگاهانه با برنامه‌ریزی درست در جهت گسترش آن تلاش کرد و آثار منفی آن را به حداقل رساند (محلای، ۱۳۸۰).

در این میان اکوتوریسم فرصتی برای پایداری طبیعت و فرهنگ می‌باشد چراکه توسعه‌ی پایدار توسعه‌ای است که در آن توسعه اجتماعی، فرهنگی، و زیست‌محیطی هم‌زمان با توسعه اقتصادی اتفاق بیفتند. اکوتوریسم سفری است مسئولانه به مناطق طبیعی که موجب حفظ محیط‌زیست و بهبود کیفیت زندگی مردم محلی می‌شود (احسانی، ۵۹۳۱). شهرستان دزپارت خوزستان با وجود قابلیت‌ها و جاذبه‌های گردشگری همچنان برای گردشگران ناآشناست این شعر نوپا باوجود دارا بودن جاذبه‌های متعددی طبیعی مانند کوه‌ها آبشار، جنگل، رودخانه کارون، دشت‌های سرسبز و..... همچنین جاذبه‌های فرهنگی روستای تاریخی و مذهبی آرامگاه‌ها و همچنان از مواهب گوناگون سند گردشگری کم بهره و حتی می‌توان گفت بی‌بهره مانده و به‌همین دلیل توریسم این شهر نیازمند شناخت مناطق برنامه‌ریزی‌های بلندمدت و کوتاه‌مدت و نگرش واقع‌بینانه تمامی دستگاه‌های مرتبط با این صنعت می‌باشد

هدف از مطرح نمودن این است که علاوه بر ایجاد رابطه تعامل بین انسان و طبیعت با سازگاری‌هایی در طبیعی و محیط، مکانی مناسب در شهر بنا شود که باعث افزایش مراجعین در این مکان خواهد بود و مکان مناسبی با توجه به هویت معماری برای اقامت مراجعه‌کنندگان باشد. بر این اساس در این مقاله به سوالات زیر پرداخته میشود:

- ۱- چه عواملی در تعریف معماری اقامتگاه اکوتوریستی وجود دارد؟
- ۲- طراحی اقامتگاه اکوتوریستی براساس معماری بومی شهرستان دز پارت چه اصول و ضوابطی باید داشته باشد؟

۲- پیشینه تحقیق

(مهری نیاری، ۱۳۹۸) عنوان پایان‌نامه؛ طراحی مجتمع اقامتی- توریستی با رویکرد اکوتوریسم در گردنه‌ی حیران دریافته که با توجه به پتانسیل بالقوه طبیعی و زیست بومی در منطقه گردنه‌ی حیران، تنها نیاز مهیا نمودن بستر مناسب جهت جذب گردشگران، ایجاد اقامتگاه‌هایی با معیارهای لازم و مطابق با طبیعت پیرامون، بدون صدمه به منظر طبیعی در آن می‌باشد. روش تحقیق بصورت تجزیه و تحلیل و گردآوری اطلاعات به‌صورت کتابخانه‌ای و همچنین میدانی صورت گرفته است. به این نتیجه رسیده که در کنار احیای چرخه صنعت گردشگری و بهره‌وری مناسب از محیط منطقه، معرفی آداب و رسوم ساکنین بومی منطقه یکی دیگر از نتایج مهمی می‌باشد که می‌توان با طراحی اقامتگاه‌های مناسب، به آن نائل شد.

(محسن پور، ۱۳۹۹) عنوان پایان‌نامه؛ طراحی مجتمع توریستی اقامتی، با بهره‌گیری از معماری بومی (مورد پژوهشی: مجتمع اقامتی توریستی رویان) معماری بومی در استان مازندران تمامی شرایط آسایش و فرهنگ مردم را در نظر گرفته. توجه به نوع طراحی و معماری می‌تواند به آن بینجامد که معماری زمینه‌گرا با معماری سبز پیوند یابد. لذا می‌بایست به عوامل بومی و طبیعی به میزان یکسان توجه نمود. روش تحقیق از نوع تحلیلی، و گردآوری اطلاعات بصورت کتابخانه‌ای و میدانی انجام شده. انتخاب

موقعیتی مناسب با طبیعت منطقه با در نظر گرفتن معماری بومی آن، و عدم استفاده از سبک‌های معماری بروز که صرفاً پیشرفته اما غیر مناسب با محیط می‌باشند، راه کار اصلی در امر موفقیت این طرح می‌باشد.

(حامد پازوکی و همکاران ۱۳۹۰) عنوان مقاله؛ طراحی مجتمع مجموعه تفریحی گردشگری با رویکرد معماری بومی در راستای توسعه گردشگری (نمونه موردی شهرستان ساری) با توجه به زمینه‌های طبیعی و بومی در استان مازندران، تا کنون نه نحوی که باید، به شرایط گردشگران توجه لازم نشده. لذا و با توجه به وجود طبقات متفاوت میان گردشگران در بخش درآمد، نیاز است که فضاهایی بر اساس درآمدهای بالا، متوسط و پایین تخصیص داده شود تا بتوان از بیشترین حد امکان از گردشگران راجذب نمود روش تحقیق این روش تحلیلی و جمع‌آوری اطلاعات کتابخانه‌ای و صورت گرفته است توجه به معیارهای معماری بومی خانه در مازندران و بهره‌گیری از این معیارها در ساخت و طراحی اقامتگاه‌ها، در کنار تأمین فضای مورد نیاز گردشگران، هویت این منطقه را نیز حفظ می‌نماید

(مشکی اصفهانی و غفاری، ۱۴۰۰) عنوان تحقیق؛ طراحی اقامتگاه بوم‌گردی با رویکرد توسعه و ترویج معمار بومی گیلان مطالعه موردی: شهرستان ماسال نظر به توریستی بودن استان گیلان نیاز است امکانات لازم جهت اسکان و اقامت توریست‌های داخلی و خارجی فراهم آید. از جمله این امکانات می‌توان به ایجاد مجموعه‌ای با معماری بومی-سنتی منطقه اشاره نمود، که از آن به عنوان فضایی معرف هویت منطقه در کنار طبیعت زیبای شهر ماسال بهره‌جست. روش تحقیق بصورت توصیفی - تحلیلی با هدف کاربردی و با رویکرد کیفی صورت گرفته. با توجه به نتایج حاصل تا به امروز از استفاده از معماری بومی در این منطقه، بهره‌گیری از این نوع معماری بدون شک در کنار ترویج از هویت منطقه، می‌تواند بصورت پایدار عمل نماید. از این رو می‌بایست در تأمین اقامتگاه‌های زائران توجه لازم از سوی مسئولین ذیربط شود.

(شادپور، ۱۳۹۵) عنوان پایان‌نامه؛ طراحی مجتمع اکوتوریستی - پژوهشی تالاب هشتیان کرمانشاه با تکیه بر اصول معماری بومی با توجه به جایگاه تالاب هشتیان به‌عنوان تالاب نمونه غرب کشور، متأسفانه بدلیل عدم بهره‌وری مناسب از آن، به سمت نابودی کشیده شده. از این رو اکوتوریسم استفاده حداقل از فضا در طبیعت و راه‌حلی برای جلوگیری از نابودی این تالاب و جذب توریسم در این منطقه توریستی شده و همچنین بازآفرینی و گسترش این تالاب ایجاد اشتغال برای ساکنین را فراهم کرده. روش تحقیق بصورت توصیفی - تحلیلی بر پایه مطالعات کتابخانه‌ای و میدانی انجام شده است. برای حفظ و بازآفرینی این تالاب، در طراحی اقامتگاه توریستی، می‌بایست در کنار توجه به طبیعت زیست بوم تالاب، به معماری بومی منطقه نیز توجه لازم را داشت (کوپر، ۱۹۸۰) در پژوهش خود در حوزه گردشگری را در جزیره چانل را مورد بحث قرار داد او تفاوت‌ها و تغییرات وضع گردشگران را براساس دو متغیر چرخه زندگی و محیط مورد مطالعه قرار داد که دریافت که وجود گردشگران تأثیر آن بر منطقه را بررسی کرده روش توصیفی - تحلیلی می‌باشد به این نتیجه رسید که گردشگران باعث وجود درآمد بالا در منطقه و درنهایت باعث تغییر در سبک زندگی و الگوی مصرفی آنان می‌شود و تنها دلیل برای وجود گردشگران جاذبه طبیعی و مصنوعی بالقوه است. (مهرابی، ۱۳۹۸) عنوان پایان‌نامه؛ طراحی مجموعه تفریحی اقامتی با رویکرد جذب توریست با در نظر داشتن ضرورت اقامتگاه‌های گردشگری به عنوان پدیده‌ای اقتصادی که جهش کرده و در حال گسترش است، ما مجبوریم راهی پیدا کنیم تا این صنعت را بصورت پایدار درآوریم روش تحقیق توصیفی - تحلیلی با مراجعه اسناد کتابخانه می‌باشد. با بررسی گذشته صنعت گردشگری و اقامتگاه‌ها در ایران، شناخت کمبودهای موجود و پتانسیل‌های طبیعی، می‌بایست این کمبودها رفع شوند.

۲- نگاهی به معماری اقامتگاه

۲-۱- اقامتگاه‌های گردشگران

میان شیوه مسافرت، سنت و نحوه اقامت موقت رابطه تنگاتنگی وجود دارد. در قدیم که مردم به دلیل کمبود امکانات کمتر مسافرت می‌کردند، در مقصد اغلب به منزل خویشان و آشنایان خود فرود می‌آمدند که این کار در سنت مهمان‌نوازی ایرانیان همراه با اقتصاد معیشتی آن زمان روش پسندیده و پذیرفته‌ای بوده است (بلوریان، ۳).

امروزه به دلیل پیشرفت‌های تکنولوژیکی و امکانات وسیع برای سفر از نقطه به نقطه دیگر تعداد مسافران و مسافرت‌ها در سراسر جهان رو به افزایش رفته است و ارتباطات تجاری و اداری-تجاری و مذهبی-تجاری سفرهای کوتاه مدت را موجب شده است و همچنین مقاصد مذهبی و مقاصد سیاحتی و تفریحی باعث سفرهای طولانی مدت به مکان‌های مختلف گردیده است. از مهم‌ترین عوامل رضایت در سفر، محل اسکان افراد است. از این رو هتل داری رابطه مستقیمی با گردشگری دارد.

اتاق اجاره‌ای کوتاه مدت در یک واحد مسکونی، چیزی میان مهمان‌پذیر یا اماکن کم هزینه در ایران و دیگر کشورهاست. این سنت پسندیده در بیشتر روستاها و شهرهای شمالی ایران رایج است و به تقویت بنیه اقتصادی مالک خانه و استفاده بهینه از فضای خالی کمک می‌کند. در بسیاری از شهرهای توریستی اروپا نیز اجاره دادن اتاق اضافی به توریست‌ها مرسوم است. در حال

حاضر در ایران ایجاد مجتمع های خدمات رفاهی و بین راهی و کمپینگ جزئی از برنامه زیرساخت های گردشگری است (بلوریان، ۳).

۲-۲- انواع اماکن اقامتگاهی

انواع اقامتگاه ها بنا بر منطقه، معماری، تاریخ راه اندازی، خدمات، امکانات رفاهی، بودجه و ... متفاوت است. از این رو گردشگران می توانند اقامتگاهی براساس نوع و بودجه خود انتخاب کنند که چه ویژگی ها را دارا باشند.

جدول ۱: انواع مکان ها اقامتی، (گردآوری: نگارندگان، ۱۴۰۲)

هتل	مجموعه ای از اتاق ها و امکانات برای مسافین ایجاد شده است (منشی زاده، ۱۳۷۶). که قاعدتاً اتاق های آن برای مدت کوتاهی به مسافران اجاره داده می شود. حال این هتل براساس امکانات و خدمات رفاهی درجه بندی می شوند که هتل ها چند ستاره هستند.
هتل آپارتمان	هتل آپارتمان ها دارای واحد و سوئیت مجزا و مستقل هستند. که همانند سوئیت و اتاق های یک هتل به مسافران اجاره داده می شوند. حال این سوئیت ها بصورت مبله و دارای امکانات استاندارد لازم برای خواب، نظافت، سرگرمی و آشپزی هستند.
هتل فرودگاهی	در کنار فرودگاه که بیشتر مورد استفاده مسافران ترانزیتی است این نوع مسافران زمان زیادی را برای اقامت در هتل های داخل شهر را ندارند و بصورت ساعتی اجاره داده می شوند. در ایران نیز دو هتل فرودگاهی به نام هتل ایبیس و هتل نووتل در فرودگاه امام خمینی وجود دارد.
متل	متل به اقامتگاهی گفته می شود که در جاده های کرانه ای و کوهستانی و جنگلی و بیابانی باشند که توقفگاه آن غالباً در دیدرس مسافران است ساختمان متل ها بیشتر یک طبقه و ویلایی هستند که در اتاق ها، حمام و آشپزخانه وجود دارد.
بوتیک هتل	واژه ایی فرانسوی می باشد که به دلیل خاص بودن سبک هنری و معماری خود معروف می باشد، تعداد اتاق های بوتیک هتل ها حدود ۲۰۰ اتاق می باشد که نمادی از یک محیطی خودمانی، اختصاصی، شهری و مدرن و لوکس است، این هتل ها کوچکتر از گراند هتل ها هستند.
مسافر خانه	مسافر خانه ها به اقامتگاه های ارزان و کوچک و دارای حداقل امکانات گفته می شوند. این اقامتگاه دارای سرویس بهداشتی و آشپزخانه مشترک هستند. در واقع مسافر خانه ها شکل ابتدایی هتل های مدرن هستند.
ریوکان	نوعی مکان مسکونی اجاره ای است که ساختار ژاپنی دارد و معمولاً برای مدت کوتاه به افراد اجاره داده می شود. ریوکان ها عموماً در مناطق سیاحتی یا اطراف چشمه های آبگرم ساخته می شوند و در اطراف ایستگاه های قطار شهرهای بزرگ، برای مسافران کاری یا تحصیلی وجود دارد.
پلاژ	پلاژ ها در واقع ویلاها و یا اتاقک هایی هستند که عموماً در کنار سواحل دریا قرار گرفته اند و دارای سطوح مختلف امکانات می باشند
اتاق ها و ویلا اجاره ای	اتاق ها و ویلا اجاره در ایران بیشتر مناطق توریستی یا شهرهای زیارتی قرار دارند. که برخی از ساکنین بومی، اتاق ها و یا ویلاهای خود را به مسافران اجاره می دهند. این اتاق ها و یا ویلا ها نیز براساس بودجه و هزینه ای که می خواهید بدهید حداقل و حداکثر امکانات رفاهی را در اختیارتان می گذارند. ویلاها در این بخاطر مسافرات های دسته جمعی یا گروهی ارزان تر از هتل هستند.
مجتمع توریستی	مجتمع های توریستی به مجموعه ای از تأسیسات اقامتی، پذیرایی، تفریحی، تفرجگاهی، ورزشی گفته می شود که دارای امکانات متنوع بوده و مسافران ضمن اقامت در آن ها می توانند از خدمات جانبی دیگری که در آن ها وجود دارد استفاده کنند.
هتل پانسیون	هتل پانسیون ها بیشتر در محیط شهری واقع شده اند و تعدادی اتاق و سالن غذا خوری، کتابخانه، سالن مطالعه، اتاق تلویزیون و ... دارند. که اتاق های آن بصورت ماهانه یا سالانه اجاره داده می شوند. در هتل پانسیون ها مقرارت خاص وجود دارد که ساکنین باید آن ها را رعایت کنند.
شاله	شاله (Chalet) به خانه های بیلاقی گفته می شود که در نواحی کوهستانی با مصالحی مانند چوب ساخته می شوند. شاله ها می توانند ابعاد متفاوت داشته باشند.
اقامتگاه بوم گردی	اقامتگاه بوم گردی برای پذیرایی از بوم گردان و سایر مسافرانی که علاقه مند به حفظ ویژگی های محیط ساخته می شوند. در این اقامتگاه ها سعی می شود تا کمترین آسیب به محیط وارد شود و مهمان نیز تا حدودی با فرهنگ جامعه میزبان آشنا معمولاً توسط افراد محلی اداره می شوند. تزیینات و ساختار اقامتگاه های بوم گردی حتی غذاهای سرو شده در آن نیز تداعی کننده ویژگی های همان منطقه هستند.

۳- گردشگری در ایران

تاریخ گردشگری در ایران به چند صد سال قبل باز می‌گردد. در تمامی دوران باستان (قبل از اسلام) راه‌ها، اقامتگاه‌ها، شهرها، فرهنگ، شیوه زندگی و... در حال پیشرفت بوده و به دلیل وجود یک امنیت نسبی سفر در بین بازرگانان و اشراف رواج داشت؛ در آن دوره سفر در میان مسلمانان بسیار مرسوم بود. زیرا دیدگاه اسلام، دیدگاه جهان‌گرایی و دنیا‌گرایی است؛ قرآن کریم در آیات بسیاری سفر را توصیه کرده است: "قل سیرو فی الأرض ثم انظرو کیف کان عاقبۃ المکذبین" (انعام-۱۱) پس از ورود اعراب مسلمان به ایران تا مدت‌ها طولانی، وضعیت آبادانی و اقتصاد در ایران رو به نیستی و نابودی بود، هنگامی که مسلمانان در پی فتح و اکتشاف دیگر سرزمین‌ها بودند، جهانگردی در قرون ۹ و ۱۰ میلادی به بعد در ایران رواج یافت؛ از جمله معروف‌ترین جهانگردان آن زمان می‌توان به ناصر خسرو قبادیانی اشاره کرد. ایران از قرن هفدهم میلادی در دوران حکومت صفویان مورد توجه جهانیان قرار گرفت. و اروپائیان رابه سوی خودکشاند. پس از دوره صفویه به دلیل ناآرامی‌ها و بی‌ثباتی‌ها تا سال‌ها سرزمین ایران دچار هرج و مرج‌های پی‌درپی شد؛ از اواسط دهه قاجاریه باثبات داخلی و گسترش پدیده استعمارگردشگری بهبود پیدا کرد. بعد از شهریور ماه ۱۳۲۰ شورای عالی گردشگری روی کار آمد که زیر نظر وزارت کشور فعالیت می‌کرد، سپس در سال ۱۳۴۲ هیأت وزیران تأسیس سازمان جذب سیاحان را در دستور کار قرار داد؛ با آغاز کار این سازمان تحولاتی در گردشگری ایران حاصل شد. و در سال ۱۳۶۴ سازمان میراث فرهنگی نیز شکل گرفت. در سال ۱۳۸۳ با مصوبه شورای عالی اداری سازمان میراث فرهنگی با سازمان ایرانگردی و گردشگری ادغام گردید. و در سال ۱۳۸۵ نیز با مصوبه شورای عالی اداری سازمان صنایع دستی با سازمان میراث فرهنگی و گردشگری ادغام گردید. و تا به امروز تحت عنوان سازمان میراث فرهنگی و صنایع دستی و گردشگری به کار خود ادامه می‌دهد. و مسئولیت تمام امور گردشگری در ایران را بر عهده دارد. طبق جدیدترین آمارهای سازمان جهانی ایران از لحاظ جاذبه‌های گردشگری رتبه ۱۵ دنیا، تعداد گردشگران ورودی رتبه ۴۶ و از جهت درآمد ارزی رتبه ۳۵ دنیا را داراست (سقای و پاپلی یزدی، ۱۳۹۳)

۳-۱- گردشگری در شهرستان دزپارت

دهدز در استان خوزستان، به عنوان مرکز شهرستان دزپارت شناخته می‌شود. این شهر و منطقه پیرامون آن به واسطه موقعیت جغرافیایی و همچنین ظرفیت‌های طبیعی، می‌تواند یک مقصد گردشگری مهم باشد. همانگونه که امروزه نیز بواسطه اقلیم مطلوب تر نسبت به دیگر مناطق خوزستان، به عنوان مکانی جهت تفریح و گردشگری معرفی و شناخته شده است. همین ویژگی‌های اقلیمی، اکوتوریسمی و همچنین جاذبه‌های تاریخی، سبب شده که توسعه گردشگری آن مورد تأکید باشد. از سوی دیگر تشکیل شهرستان دزپارت با مرکزیت شهر دهدز تازگی یعنی در سال ۱۴۰۰ محقق شده است نیز ضرورت بررسی چنین موضوعی را پراهمیت جلوه می‌دهد. در حقیقت با تشکیل شهرستان دزپارت با محوریت شهر دهدز، ضرورت آن وجود دارد که برنامه ریزی و مطالعه ویژه‌ای در حوزه گردشگری آن مورد تأکید باشد تا بتوان توسعه گردشگری آن را در یک مسیر مناسب قرار داد. از این رو اتخاذ تصمیمات و برنامه ریزی مناسب می‌تواند از اولین اقدامات محسوب شود. اتخاذ سیاست‌های مناسب، بخش مهمی از توسعه گردشگری منطقه و شهر دهدز را می‌تواند شامل شود. این سیاست‌ها از سطوح ملی تا محلی را در بر می‌گیرد. بنابراین بررسی چنین موضوعی یعنی شناخت سیاست‌های توسعه گردشگری دارای اهمیت است و می‌تواند مسیر توسعه گردشگری را در این شهر و منطقه به نحوه اصولی‌تر پیش‌برد (صادقی و علی اکبری، ۱۴۰۰).



شکل ۱- طبیعت اطراف دهدز
(نگارندگان، ۱۴۰۱)



شکل ۱- طبیعت اطراف دهدز
(نگارندگان، ۱۴۰۱)



شکل ۱- جاذبه تاریخی و مذهبی،
تفریحی دهدز (مرادی، ۱۴۰۰)

۴- اکوتوریسم

توریسم را باید آمیزه‌ای از چندین جزء گوناگون در نظر گرفت. عمل مسافرت، توقفی کوتاه، هدفی خاص و فعالیت‌هایی که در مقصد انجام می‌گیرد. ژئوتوریسم را می‌توان از زیر شاخه‌های اکوتوریسم، توریسم آموزشی، توریسم اکتشافی، توریسم تجربی و حتی توریسم ماجراجویانه طبقه‌بندی کرد.

به نظر (Valentine, 1996) در اکوتوریسم از فضاها طبیعی و بکر و با هدف نگرش به مناظر، گیاهان، جانوران منطقه، بازدید می‌شود. و عکاسی، کمپینگ و راهپیمایی با قصد تفریح و غنای علمی، فرهنگی، ماجراجویی از فعالیت‌ها و اهداف آن است. اکوتوریسم سفری است مسئولانه به مناطق طبیعی که منجر به حفظ محیط زیست شده و باعث بهبود کیفیت زندگی مردم محلی می‌گردد، یا به عبارت دیگر مسافرت کردن داوطلبانه‌ی به جاهایی است که میراث طبیعی (گیاهی و جانوری) و فرهنگی آنان به عنوان جاذبه‌های اول مطرح باشد (Valentine, 1996).

توریسم در جاهایی که منابع طبیعی آن دست نخورده و بکر باشد به شرط داشتن کمترین تأثیرات زیستی از اولیت‌های بالاتری برخوردار خواهد بود.

از اصول حاکم بر اکوتوریسم می‌توان به موارد ذیل اشاره کرد:

- کاهش اثرات منفی آن بر طبیعت و فرهنگ منطقه
- آموزش مسافران درباره‌ی اهمیت حفاظت از محیط زیست
- تأکید بر اهمیت کسب و کار مرتبط به طوری که کارها با مشارکت مسئولان محلی و مردم باشد
- زمینه‌های کاری مقدماً به گروه‌های کوچک بومی با مشاغل در مقیاس کوچک تحویل داده شود
- تأکید بر مشارکت محلی، مالکیت و فرصت‌های شغلی برای بومیان منطقه

۴-۱- مبانی اکوتوریسم

- احترام به آداب و رسوم و فرهنگ بومی
- مشارکت مردم محلی در فعالیتهای اکوتوریسمی
- مردم محلی به عنوان حامیان حفاظت از عرصه‌های طبیعی
- تجهیز عرصه‌های طبیعی به صورت همخوان با طبیعت
- تعیین مسیرهای پیاده روی در عمق جنگل
- توجه به مباحث آموزشی، تحقیقی و تنوع زیستی
- درک ارزشهای واقعی طبیعت و تفسیر آن
- افزایش درآمد جوامع محلی به ویژه جوانان
- دسترسی رایگان به عرصه
- کمترین اثر تخریبی در طبیعت
- ارائه خدمات ارزان قیمت به اکوتوریست‌ها
- رابطه منطقی انسان با طبیعت
- استفاده از دانش بومی در مباحث اکولوژیکی و چگونگی حفاظت از طبیعت

۴-۲- انواع اکوتوریست

کالوین به واژه «اکوتوریست علمی» اشاره می‌کند و ویژگی‌هایی را برای او بر می‌شمارد. از نظر کالوین یک اکوتوریست علمی دارای این خصوصیت است:

- در جستجوی تجربه‌ای ژرف و موثق است.
- این تجربه را از نظر شخصی و اجتماعی با ارزش می‌داند.
- با گروه‌های توریستی بزرگ و برنامه‌های از پیش تعیین شده میانه خوبی ندارد.
- در طلب چالش‌های فیزیکی و فکری است.
- علاقمند به تعامل با مردم بومی است و دوست دارد از خصوصیات فرهنگی آن‌ها مطلع شود.
- انعطاف پذیر است و خود را با شرایط وفق داده و تسهیلات ساده و بی‌تکلف را ترجیح می‌دهد.
- ناراحتی‌های سفر را تحمل می‌کند.
- مشارکت فعال را بر رفتار منفعلانه ترجیح می‌دهد.

- به جای هزینه کردن برای راحتی ترجیح می دهد برای کسب تجربه خرج کند(گان، ۸۸).

کاسلر، اکوتوریست ها را در سه دسته طبقه بندی کرده است:

الف. اکوتوریست های آزاد : افرادی که پویایی و تحرک کافی برای دیدار از نوتچی بکر و طبیعی دارند و از انعطاف پذیری بالینی برخوردارند. این افراد اگرچه تعدادشان زیاد است، اما ناشناخته اند(فعل، ۵۷).

ب. اکوتوریست های سازمان یافته : افرادی که از طریق تورهای برنامه ریزی شده به مناطق ویژه سفر می کنند، مانند کسانی که برای دیدار از جذابیت های قطب جنوب به آن منطقه عزیمت می نمایند(فعل، ۵۷).

پ. گروه های علمی و دانشگاهی : افرادی که در چهار چوب تحقیقات علمی برای مؤسسات پژوهشی و دانشگاهی به مناطق طبیعی سفر می کنند و مدت نسبتاً زیادی در مقصد اقامت دارند و بیش از اکوتوریست های عادی به کشف رازهای طبیعت علاقه نشان می دهند(فعل، ۵۷).

لیندبرگ نیز طبقه بندی دیگری را ارائه داده است، وی اکوتوریست ها را با توجه به میزان وقتی که به سفر اختصاص می دهند، انتظاری که از سفر دارند، و وسیله ای که با آن به سفر می پردازند، طبقه بندی کرده است(لیند برگ، ۳).

۵- مکان ها گردشگری در شهرستان دزپارت

شهرستان دزپارت دارای مکان های گردشگری فراوان می باشد که در زیر به برخی از آن ها اشاره شده است:

پارک جنگلی بلوط بلند
مساحتی حدود ۵۰ هکتار، در سه کیلومتری شمال شرقی شهر دهنز واقع شده است وجود حیوانات نظیر گرگ، گراز، روباه، خرس و ... و نیز گل و گیاهان مختلف و جنگل انبوه بلوط، پسته می کوهی، کلخونگ، و این پارک را به یکی از زیباترین پارکهای جنگلی ایران تبدیل کرده است.

سد کارون سه
جاذبه خاصی به این منطقه بخشیده و در کنار آن، روستاهای سادات حسینی از طبیعت، آب و هوای بکر، عالی شالیزارهای شان می توانند مقصد سفر بسیاری از مسافران باشند.

دهکده توریستی زراس
با مساحت ۲۰۶ هکتار یکی از جاذبه های طبیعی استان و منطقه زیبای دهنز به شمار می رود است فصل زمستان در این منطقه طبیعت پوشیده از برف و کوه های سپید بيشك زمستانی به یادماندنی دارد.

***روستا و آبشار شیوند**
روستای شیوند همجوار با دریاچه سد و رودخانه کارون از یکسو و رشته کوه های زاگرس با جنگلها، بلوط، رودخانه ها، آبراه ها، آبشارها، صخره ها و نیز برخورداری و طبیعت برخوردار است.

کاروانسرای دهنز
در شهر دهنز واقع شده و دارای نما و معماری بسیار زیبا و متعلق به دوره ایلخانی است که نمادی از معماری ایلخانی را به نمایش گذاشته است.

***امامزاده شاهپور (شهبیر)**
از نوادگان امام موسی کاظم(ع) بوده و محل دفن و بارگاه وی در روستای دهنو، در جنوب دهنز است.

دیاگرام ۲: اماکن گردشگری شهرستان دزپارت، (گردآوری از اداره میراث فرهنگی شهرستان دزپارت، ۱۴۰۲)

۶- نمونه های معماری ابنیه گردشگری در ایران

۶-۱- مجتمع توریستی تفریحی عباس آباد

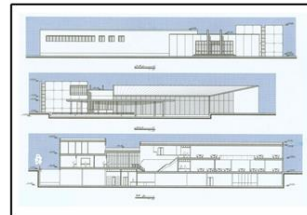
مجتمع توریستی تفریحی عباس آباد در زمین های عباس آباد تهران احداث شده است. مرکز اصلی این مجموعه از دو عدد دریاچه بزرگ و کوچک تشکیل شده است که توسط یک پل باهم مرتبط می باشند ورزشی، رستوران و کافی شاپ و فضاهای بازی و محورهای پیاده - فضاهای خدماتی مانند؛ باشگاه پذیرایی، مجموعه تفریح در اطراف این دو دریاچه استقرار یافته اند. می توان از فضاهای مهم این طرح به محور پیاده رو فراغتی اشاره نمود که در سطح بالایی مجموعه و در نزدیک فضاهای خدماتی طراحی گشته است. در حومه این محور آلاچیق هایی برای تفریح و نشستن قرار دارد(علی نبا و همکاران، ۱۴۰۰).



شکل ۵- پلان، مقطع و نمای رستوران مجموعه توریستی عباس آباد (پرورش، ۱۳۹۳)



شکل ۴- سایت پلان مجتمع توریستی عباس آباد (پرورش، ۱۳۹۳)



شکل ۶- پلان‌ها، مقطع و نمای رستوران مجموعه توریستی عباس آباد (پرورش، ۱۳۹۳)

۲-۶- مجتمع تفریحی-توریستی باری

مجتمع تفریحی-توریستی باری در ساحل دریاچه ارومیه طراحی و اجرا شده است. این پروژه در کنار شهرک ساحلی طراحی شده است. عملکردهای مجموعه شامل مراکز تفریحی - ورزشی، مراکز پذیرایی و فروشگاهی، بخش اداری، اسکله دریایی و پارکینگ است. (علی نبا و همکاران، ۱۴۰۰)

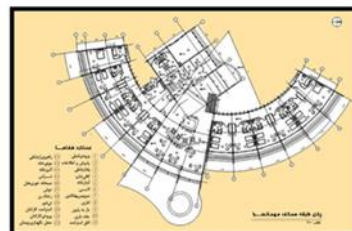
از عملکردهای شاخص این مجموعه باغ نمایشگاهی است که به عنوان بستر بخشی از مجموعه است. ویلاهای اقامتی در بخش شهرک ساحلی واقع شده اند و در تیپ های مختلف طراحی و اجرا گردیده اند (علی نبا و همکاران، ۱۴۰۰)

در این مجتمع یک مجموعه کمپینگ نیز وجود دارد که جهت اقامت چادر ارائه خدمت می کند. این بخش در کنار اسکله ساحلی قرار دارد. در شمال مجموعه هتل و مرکز همایش ها واقع شده است. ساختار کلی طرح، فرم های آزاد و خطوط نرم هستند که این در بخش طراحی منظر و مسیرهای دسترسی اعم از سواره و پیاده قابل ملاحظه است (علی نبا و همکاران، ۱۴۰۰)

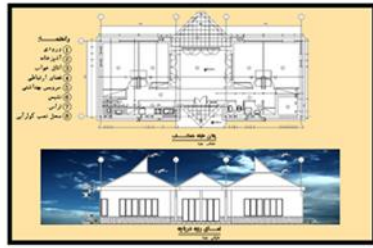
واقع شدن در ساحل دریاچه ارومیه، که خود گنجینه‌ی طبیعی پرارزش و بی نظیری از خواص شگفت‌انگیز درمانی و زیست محیطی است و بهره‌گیری شایسته از امکانات طبیعی آن از اصلی‌ترین دلایل ایجاد مجتمع باری بوده، از اهمیت به‌سزایی برخوردار است. احیای ارزش‌های سنتی منطقه در به‌کارگیری پدیده‌های طبیعی برای سلامت و تندرستی و همچنین ایجاد مجموعه‌ای منطبق بر استانداردهای جهانی و فراهم کردن فضایی مناسب و شایسته برای گردشگران داخلی و خارجی از دیگر اهداف ایجاد و احداث این مجموعه است (راحی، ۱۳۸۴).



شکل ۸- سایت پلان مجتمع توریستی باری (راحی، ۱۳۸۴)



شکل ۷- پلان مهمانسرای مجموعه توریستی باری (راحی، ۱۳۸۴)



شکل ۱۰- نما و مقطع و پلان تیب های ویلایی
(راحی، ۱۳۸۴)



شکل ۹- پلان، مقطع و نمای گونه های ویلای اقامتی
(راحی، ۱۳۸۴)

۷- عوامل مؤثر در طراحی اقامتگاه اکوتوریستی با سبک معماری بومی

۱-۷- ویژگی طراحی اقامتگاه گردشگری

- طراحی بومی
- میزبانان اقامتگاه بوم گردی که اغلب افراد محلی هستند.
- خوراکی ها و نوشیدنی ها: که غذاهای محلی و نوشیدنی خاص همان منطقه هستند.
- دکوراسیون: دکوراسیون اتاق ها در شرکت آراین پاراکس طوری طراحی می شود که کاملاً این حس را منتقل کنند که مسافر گویی در یک خانه محلی مهمان است.
- توجه به مراسم بومی: منظور مراسم های محلی رایج در آن منطقه است.
- خدمات بهداشتی رفاهی
- هزینه مناسب اقامت در این گونه فضاها
- راهنمایان محلی: این افراد، همان محلی های منطقه هستند که تمام نقاط منطقه را می شناسند و می توانند با خیالی راحت شما را به هر محلی که دوست دارید، راهنمایی کنند.

از طرف دیگر؛ یکی از مهم ترین علل گردشگری وجود معماری های عظیم و زیبا که گردشگران برای شناختن و دیدن این بناها، پای در این صنعت می نهند. گردشگری با پیدایش معماری پیش می رود، استحکام معماری های زمان گذشته تأثیر بالایی بر میزان گردشگری می گذارد (سروشیان، ۱۳۸۷).

ویژگی های معماری در اقامتگاه های بوم گردی تأثیر مستقیم در کاهش و یا افزایش گردشگران دارد. با بررسی های انجام شده، اقامتگاه هایی که در آن به اصول معماری توجه شده است، جذب بیشتر گردشگر را با خود به همراه داشته است. توجه به انرژی های پاک و استفاده از انرژی طبیعی در طراحی اقامتگاه ها می تواند در کاهش هزینه و منحصر به فرد کردن فضا کمک شایانی کند. از طرفی، استفاده از افراد بومی در ساخت و یا بازسازی اقامتگاه ها یک نوع مشارکت مردمی محسوب می شود. به کارگیری مشارکت مردمی و روستایی در رونق و توسعه جذب گردشگر نیز مؤثر خواهد بود. از سویی دیگر، راه اندازی این مجموعه ها باعث ایجاد شغل در منطقه می گردد. حضور فعال مردم بومی منطقه سبب ایجاد پایداری اجتماعی- فرهنگی و در نتیجه پایداری بوم گردی خواهد بود. ساختار کالبدی اقامتگاه های بوم گردی معرف میزان اهمیت و توجه متولیان به بوم منطقه نیز می باشد بنابراین ساختار کالبدی و فیزیکی اقامتگاه های بوم گردی نکته قابل تأملی است. حتی می توان گفت سازه های به کار رفته در اقامتگاه ها برای برخی از گردشگران از لحاظ زیبایی و عکاسی نیز مورد توجه است. بدین منظور می توان از ساختار معماری اقامتگاه به عنوان یک هدف جهت توسعه گردشگری استفاده نمود.

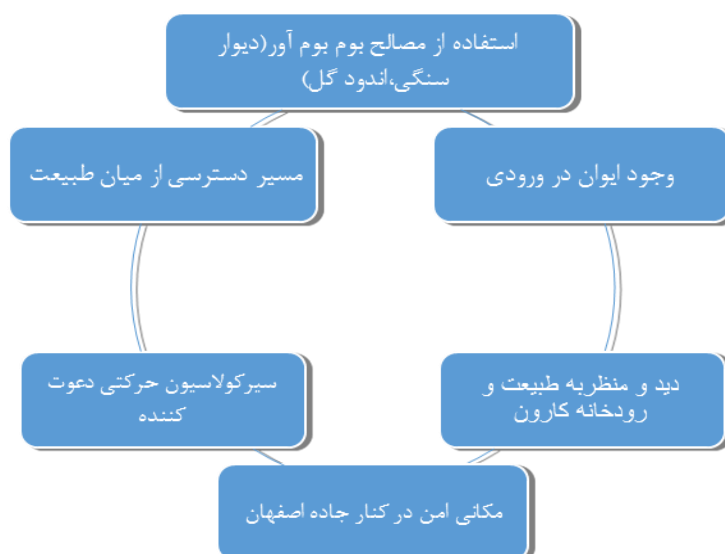
ویژگی های معماری، رفتاری و محیطی در یک مجموعه بوم گردی باید در هم تنیده باشند. این اتفاق باعث ایجاد ارتباط دو طرفه ای بین گردشگران و مردم محلی می گردد و توسعه اقامتگاه های بومگردی را به دنبال دارد (سیمرغ، ۱۳۹۸)

۸- بحث و نتیجه گیری

امروزه با توجه به اهمیت توجه به گردشگری این صنعت را به صورت اقتصادی در آورده و با توجه به طبیعت بکر شهرستان دزپارت و روستاهای اطراف و توجه به معماری بومی آن منطقه ارتقاء این صنعت در جهت بهره برداری به رشد اقتصادی آن منطقه نقش بسزایی را ایفا کرده و از مهاجرت افراد و همچنین بر حفظ محیط زیست، طبیعی تأثیر گذار می باشد. برپایی اقامتگاه بومی با توجه به معماری بومی آن منطقه علاوه بر ارائه خدمات، استراحت و اقامت توریست می تواند به فعالیت های مختلفی همچون ارائه

غذا و نوشیدنی و ساخت و فروش صنایع دستی و اجرای نمایش و بازی و موسیقی و نمایش فرهنگ دیرینه‌ی آن منطقه و همچنین می‌تواند محلی برای تورهای گردشگری و زمینه‌سازی برای فعالیت‌های بوم گردی و پژوهش‌های علمی در این منطقه نوظهور کند. هرچند سبک معماری و حتی مصالح مبلمان داخلی و خارجی بنا می‌تواند بخشی از جاذبه‌های دیدنی برای توریست باشد که این امر باعث توسعه و رشد توریسم که اثراتی بر رشد اقتصادی، اجتماعی، زیست‌محیطی آن منطقه و ایجاد راه‌اندازی کسب‌وکار کوچک با مدیریت خانواده و هماهنگی با توسعه پایدار روستایی داشته باشد که با ارائه درست خدمات و تنوع در خدمات ارائه‌شده می‌توان گردشگری را مشتاق برای دیدار دوباره به این منطقه نمود که در منطقه دز پارت با ایجاد مکان‌هایی که کمترین آسیب به طبیعت بزند و هم چنین مکانی با دسترسی مناسبی ایجاد امنیت برای توریسم می‌توان آسایش امنیت رفاه را برای گردشگران فراهم نمود که برای ایجاد چنین مکان‌های امن پیشنهاداتی داده شده که مکان‌های دیدنی و مکان اقامتی و همچنین الگویی با بهره‌گیری از معماری بومی و کاروان‌سرای باستانی دهدز گرفته شده که کاربری بهتر اقامتگاه ارائه داده‌شده که به شرح زیر می‌باشد:

- شناسایی ظرفیت‌های گردشگری و سازمان‌دهی به آن جهت ارائه خدمات کافی
- شناسایی همه مناطق گردشگری شهرستان و ایجاد مسیر دسترسی مناسب و بدون خطر برای توریست‌ها
- ایجاد بازار مناسب هر فصل به صنایع دستی و محلی آن منطقه
- ایجاد مکان امن با دسترسی مناسب برای اقامت و تفریح گردشگران
- تشکیل تورهای تفریحی، زیارتی، پژوهشی
- برنامه‌ای تنظیم شده و تأثیرگذار جهت آموزش افراد محلی و توریست در جهت توسعه پایدار
- طراحی برنامه‌های موسیقی و نمایش محلی و... با توجه به فرهنگ مردم آن منطقه در جهت جذب گردشگر و شناخت فرهنگ بومی آن منطقه به توریست‌ها
- شاخص نمودن مکان با معماری بومی آن منطقه در کشور، برای شناخت بهتر این شهرستان



شکل ۱۱- اصول شاخص طراحی اقامتگاه اکوتوریستی

منابع

۱. افتخاری زاده. س (۱۳۸۸) گردشگری و معماری مراکز اقامتی، مجله‌ی معماری و ساختمان شماره‌ی ۱۸
۲. افخم، علی. (۱۳۹۱). مجموعه اقامتی چندمنظوره دربار مجتمع زیستی پایدار. حاشیه زاینده رود. پایان نامه کارشناسی ارشد، دانشگاه اصفهان
۳. الوانی، مهدی، دهدشتی، زهره (۱۳۷۳). اصول میانی جهانگردی انتشارات معاونت اقتصاد و بنیاد مستضعفان
۴. بمانیان، محمدرضا؛ درویشیان، احسان (۱۳۹۵) نقش معماری ارگانیک در طراحی محیطهای اقامتی تفریحی هماهنگ با صنعت توریست سومین کنفرانس بین المللی پژوهش در علوم و فناوری، برلین
۵. پایلی یزدی، محمد حسین. سقایی، مهدی (۱۳۸۵) گردشگری (ماهیت و مفاهیم)، تهران: انتشارات سمت، چاپ اول
۶. پازوکی. حامد، امیر کلایی. ابراهیم، جعفری. امین، (۱۳۹۰). طراحی مجتمع تفریحی گردشگری با رویکرد معماری بومی در راستای توسعه گردشگری (نمونه موردی شهرستان ساری)، سومین کنفرانس بین‌المللی پژوهش‌های نوین در عمران، معماری و شهرسازی برلین، آلمان
۷. پرورش، میثم، (۱۳۹۳). طراحی مجموعه تفریحی و اقامتی ارومیه، پایان‌نامه کارشناسی ارشد، دانشگاه آزاد واحد تبریز
۸. جمال پور، بیتا، (۱۳۷۹) اکوتوریسم یا اکوتوریسم، نشریه موج سبز، سال اول، شماره ۲.
۹. حسینی زاده دلیر. کریم (۱۳۸۲) ارزیابی صنعت توریسم در ایران علوم انسانی و اجتماعی دانشگاه تبریز شماره ۱۳
۱۰. دامبارسجاد، ناری قمی مسعود، (۱۳۹۱). مطالعه تطبیقی مفهوم فضا در معماری بومی و معماری مدرن
۱۱. درودیان، یزدان. (۱۳۸۸). پیرامون اقامتگاه در ایران و مطالعات هتلداری. مجله معماری ساختمان، شماره ۱۸
۱۲. ربانی، راضیه (۱۳۹۷). بررسی پتانسیل‌های اقامتگاه‌های بوم گردی در توسعه گردشگری نسل سوم، مورد پژوهش، اقامتگاه بوم‌گردی استان اصفهان، پایان‌نامه کارشناسی ارشد گروه موزه و گردشگری دانشکده دانشگاه هنر اصفهان
۱۳. رشید زاده، الهام و شقاقی، شهریار (۱۳۹۱)، بررسی نقش معماری و اهمیت و توجه به طراحی مجموعه‌های اقامتی - تفریحی در پیشرفت و توسعه توریسم (اکوتوریسم) پایدار و کاهش اثرات زیست محیطی. رضوانی.
۱۴. رضایی. ناصر، گران‌مایه پور. علی، حسینی. راضیه، مطهر. سیده مهسا، (۱۴۰۱). نقش رسانه‌ها در توسعه اقامتگاه بوم گردی: مطالعه موردی منطقه لواسانات استان تهران، فصلنامه علمی پژوهش‌های گردشگری و توسعه پایدار سال پنجم، شماره ۲ پی‌اپی ۱۸.
۱۵. رکن الدین افتخاری، ع. مهدوی، د. (۱۳۸۵). راهکارهای توسعه گردشگری روستایی با استفاده از مدل SWOT: دهستان لواسان کوچک. فصلنامه مدرس علوم انسانی، دوره ۱۰، شماره ۲.
۱۶. زارعی، مریم، استخر، فاطمه، (۱۳۹۹) ارائه راهکاری جهت توسعه گردشگری با بهره‌وری از جاذبه‌های تاریخی و قابلیت‌های اکوتوریسمی روستای کلات، اولین همایش بین‌المللی مدیریت گردشگری و توسعه پایدار.
۱۷. زمانی فراهانی، حمیرا (۱۹۳۷) ایران، صنعت گردشگری و خدمات مسافرتی، انتشارات مؤسسه فرهنگی زهد، چاپ اول.
۱۸. شمس‌الدینی، علی صادقی، حجت‌الله (۱۴۰۱) بررسی اثرات عناصر فرهنگی در توسعه گردشگری شهرستان دزپارت، فصلنامه جغرافیایی فضای گردشگری، سال دوازدهم، شماره ۴۵
۱۹. صادقی، حجت‌الله (۱۴۰۱) ظرفیت‌سنجی شاخص‌های گردشگری خلاق در مناطق روستایی (مورد مطالعه: شهرستان دزپارت) فصلنامه روستا و توسعه پایدار فضا دوره دوم، شماره دوم، پی‌اپی ۶
۲۰. صداقتی مجید، نوری پور، مهدی. (۱۴۰۰)، ارزیابی و گزینش سیستم‌های گردشگری روستایی مورد روستاهای هدف گردشگری شهرستان بویراحمد، نشریه‌ی پژوهش‌های گردشگری و توسعه پایدار، شماره‌ی ۱۶، ۱ تا ۱۰
۲۱. علی اکبری، مسعود صفری - صادقی، حجت‌الله (۱۴۰۰) شناخت و تحلیل سیاست‌های توسعه گردشگری (مورد مطالعه: شهر دزد-شهرستان دزپارت) فصلنامه علمی سیاست‌گذاری محیط شهری، سال ۱، شماره ۱
۲۲. قوانین و مقررات حاکم بر طبیعت گردی و اکوتوریسم ایران. (۱۳۸۷). سازمان داندلود میراث فرهنگی، صنایع دستی و گردشگری، معاونت سرمایه‌گذاری و طرح‌ها
۲۳. کسمایی، م. (۱۳۸۳)، اقلیم و معماری، ناشر: نشر خاک.
۲۴. محمدی داود و عبدالرحمانی رضا. (۱۳۹۹). عوامل ارتباطی موثر بر کنترل امنیت گردشگران خارجی در ایران فصلنامه پژوهش‌ها ایران
۲۵. مرتضوی. محمد. (۱۳۹۹). ارائه راهبردها و ملاحظات معماری در شناسایی مؤلفه‌های مؤثر در طراحی اقامتگاه توریستی گردشگری با رویکرد ارتقاء اکوتوریسم، نشریه اختصاصی معماری و شهرسازی ایران سال سوم شماره ۱۵
۲۶. مشبکی اصفهانی. علیرضا، غفاری. روژی حزب (۱۴۰۰)، طراحی اقامتگاه بوم گردی با رویکرد توسعه و ترویج معماری بومی گیلان مطالعه موردی شهرستان ماسال نشریه پژوهش‌های گردشگری و توسعه پایدار، شماره ۱۴: ۱ تا ۱۶

۲۷. مصطفی جلائیان قبله. سید محمد، نوری. علیرضا، اسماعیلی‌نیا. روح‌الله، (۱۴۰۱). بررسی تأثیر ویژگی‌های اقامتگاه‌های بوم‌گردی بر توسعه گردشگری با میانجی‌گری تصویر برند مورد مطالعه مهمانان اقامتگاه‌های بوم‌گردی در توسعه گردشگری بشرویه، فصلنامه علمی تخصصی پژوهش‌های گردشگری و توسعه پایدار سال پنجم، شماره ۴ (پیاپی: ۲۰)
28. Ozden, P. (2008). An opportunity missed in tourism-led regeneration: Sulukule. *WIT Transactions on Ecology and the Environment*, 115, 141-152
 29. Georg . W . (2114) , *Tourism politics . Globalization , Sustainable and Responsible tourism*, available from www.arct-lectures.com
 30. *Tourism and Tourism Space*. London: SAGE Publications. • Torcellini, P., Pless, S., & Deru, M. (2006).
 31. Analysis of the interaction between architecture and tourism. *Wirtschafts Kammer Osterreich*, 3-12. •
 32. Goeldner, Charles R / Ritchie, J R Brent / McIntosh, Robert W, 1999, *tourism: principles. practices. philosophies*, J.W publication.
 33. Zeppel, H., (1998). *Tourism and Aboriginal Australia*, *Tourism Management*, Vol 19, No 5, Pp 485-488,
 34. Fatimah, T., (2015). The impacts of rural tourism initiatives on cultural landscape sustainability in Borobudur area, *Procedia Environmental Sciences*, No 28, Pp 567-577.
 35. aafar, M., Bakri, N. M., & Rasoolimanesh, S. M., (2015). Local community and tourism development: A study of rural mountainous destinations, *Modern Applied Science*, Vol 9, No 8, Pp 399-410
 36. Bulatović, Dragan , (2017), *Ecotourism and Ecotodge Accommodation*, <https://www.researchgate.net>
 37. Lee , Joung Hun, Iwasa, Yoh ,(2020), *Ecotourism development and the heterogeneity of tourists*, <https://link.springer.com/article/10.1007/s12080-020-00458-7>
 38. Timur, B. (2018). Service quality, destination image and revisit intention relationships at thermal tourism businesses. *Journal of Gastronomy*, 1(1), 38-48
 39. Steele , J . 1997 . *An Architecture For People The Complete Works Of Hassan Fathy* . London : Thams & Houdson Ltd