

جایگاه مبلمان شهری در توسعه گردشگری با تاکید بر ایجاد فضاهای ایستا برای تسهیل خدمات تورگردانان در بافت تاریخی شیراز

تاریخ دریافت: ۱۴۰۲/۰۵/۲۳

تاریخ پذیرش: ۱۴۰۲/۰۶/۱۱

کد مقاله: ۹۶۱۴۳

مهدي نعمتی^۱

چکیده

در بسیاری از نقاط جهان، گردشگری از جمله فعالیت‌های مهم و درآمدزا محسوب می‌گردد و قدم‌های بسیاری در جهت توسعه آن برداشته می‌شود. از جمله فاکتورهایی که به منظور تقویت صنعت گردشگری در بسیاری از جوامع مورد توجه قرار می‌گیرد، بکارگیری سیستم مبلمان شهری زیبا و مطلوب است که در تامین نیازهای جسمی و روحی گردشگران و در نتیجه ارتقا میزان رضایتمندی آنان، بسیار موثر است. ایران نیز از منابع گردشگری و جاذبه‌های طبیعی فراوانی برخوردار است که می‌توان با ساماندهی فضایی آنها به رشد این صنعت کمک فراوانی کرد. در این میان کلانشهر شیراز خود دارای ظرفیت‌های تاریخی، فرهنگی، زیارتی و گردشگری بسیاری می‌باشد که بیشتر این منابع در بافت تاریخی شهر قرار گرفته و جهت بهره‌مندی بیشتر مخاطبین لزوم مطالعه، جانمایی، ساخت و ایجاد فضاهای ایستا گردشگری برای تسهیل خدمات تورگردانان را بیش از پیش نمایان می‌کند تا علاوه بر حفظ و نگهداری منابع گردشگری، منجر به هویت بخشی و زیباسازی محیط‌های گردشگری شود به هر روی در مقاله حاضر به بررسی جایگاه مبلمان شهری در توسعه گردشگری با تاکید بر ایجاد فضاهای ایستا برای تسهیل خدمات تورگردانان در منطقه تاریخی فرهنگی پرداخته و رویکرد حاکم بر پژوهش توصیفی تحلیلی و میدانی است نتایج حاصل از پژوهش به احصا مطلوب‌ترین نقاط شهری جهت جانمایی مناسب برای طراحی، ساخت، نصب و ایجاد فضاهای ایستا برای تورگردانان به منظور ارائه خدمات مطلوب به گردشگران و در نتیجه افزایش میزان رضایتمندی آنان می‌گردد.

واژگان کلیدی: گردشگری، مبلمان، فضاهای ایستا، شیراز

صنعت گردشگری به عنوان یکی از مهمترین و پردرآمدترین فعالیتهای در بسیاری از کشورهای دنیا به شمار می رود و این صنعت پویا را بعنوان منبع اصلی درآمد، اشتغال، رشد بخش خصوصی و توسعه همه جانبه می دانند. در سراسر کره زمین به ویژه در کشورهای در حال توسعه، یعنی در آنجا که شکل های دیگر توسعه اقتصادی از قبیل تولید یا استخراج منابع طبیعی، از نظر اقتصادی به صرفه نیست یا نقش چندان مهمی در صحنه تجارت و بازرگانی ندارد، به توسعه صنعت گردشگری توجه فراوانی معطوف است. از طرف دیگر این صنعت علاوه بر آنکه سود اقتصادی ایجاد میکند، تعاملات فرهنگی جوامع مختلف را تسهیل نموده و از طریق ارتباطات میان فرهنگی، الگوهای فرهنگی مورد نیاز توسعه و شیوه های برقراری تعاملات رفتاری بر اساس گفتمان صلح آمیز برقرار می نماید. رشد فزاینده صنعت گردشگری و منافع حاصل از آن در دوره های نسبتاً کوتاه باعث شده است عواملی که در زمینه دلایل و انگیزه های سفر تعیین کننده هستند و نقش اصلی را ایفا می کنند به طور جدی مورد توجه قرار گیرند؛ بنابراین امروزه این صنعت به عنوان یک روش پیشرو در جهان توسعه فراوان یافته است و بسیاری از کشورها با بهره گیری از فاکتورهای جذب توریسم همچون سیستم مبلمان شهری زیبا و با کیفیت به تقویت حرکت های توریستی خود پرداخته و وضعیت خود را به ویژه از بعد اقتصادی بهبود می بخشند. در این میان مبلمان شهری به مجموعه وسیعی از وسایل، اشیاء، دستگاه ها، نمادها و عناصری گفته می شود که چون در شهر و خیابان و در کل در فضای باز نصب شده اند و استفاده عمومی دارند، به این اصطلاح معروف شده اند. از چند دهه پیش تاکنون آگاهی های تازه های درباره فضاهای گردشگری پدید آمده است و بار دیگر فضاهای گردشگری به عنوان مکانی برای گذراندن اوقات فراغت مطرح گردید. مبلمان شهری بخش زیادی از فضاهای شهری را سامان می دهد و باعث بالا رفتن کیفیت استفاده گردشگران از مراکز و فضاهای گردشگری می شود یکی از عناصر مهم مبلمان شهری که عمدتاً نقش بسزایی در افزایش رضایتمندی و ارائه خدمات مطلوب به گردشگران دارد طراحی و ایجاد فضاهای ایستا جهت تسهیل خدمات تورگردانان در شهرهاست که در این پژوهش ضمن بازدید میدانی از بافت تاریخی شیراز تلاش نموده ایم تا مطلوب ترین نقاط را جهت ایجاد فضاهای ایستا برای تسهیل خدمات تورگردانان احصا نموده و پیشنهادات کاربردی و اجرایی را مطرح نماییم. در خصوص این موضوع مقاله یا کتابی چاپ نشده و بیشتر پژوهش ها حول موضوع نقش مبلمان شهری در توسعه گردشگری است که در ذیل به برخی از این مباحث اشاره خواهد شد.

اسلامی راد قربان و قاسمی یاسر در مقاله ای تحت عنوان نقش و مبلمان شهری در ساماندهی و زیبا سازی فضاهای گردشگری شهری، ۱۳۲۱ این گونه بیان می نمایند: طی چند سال اخیر برای نخستین بار در ایران در مورد اجزای مبلمان شهری ضوابطی تدوین گردید که هدف آن نظم بخشی به مدیریت و نصب برخی از موارد مبلمان شهری و زیبا سازی بوده است. نتایج پژوهش مبین آن است که با وجود قوانین و ضوابط مبلمان شهری، متأسفانه این معیارها و ضوابط در ساماندهی و زیباسازی فضاهای گردشگری شهری کمتر مورد توجه و اجرای مسئولین شهرهای توریستی و تفریحی قرار گرفته است. علی زنگی آبادی و همکاران (۱۳۸۸) در مطالعه ای تحت عنوان «تحلیل پراکنش فضایی مبلمان ورزشی در پارک های شهری و تاثیر آن بر رضایت و استقبال شهروندان در شهر اصفهان» بیان میدارند که مبلمان شهری یکی از امکاناتی است که شهرداری اصفهان به منظور تسهیل در امر پرداختن ورزش، تفریح، آسایش و رفاه شهروندان در پارکها و فضای سبز شهری نصب نموده است. نتایج بدست آمده حاکی از آن است وضعیت تاهل و وجود ورزش صبحگاهی، سن و میزان فاصله از پارک در انگیزه فعالیت های ورزش افراد موثر بوده است. قاسمی خوارزمی، محمد در مطالعه سال ۱۳۸۲ تحت عنوان «جایگاه نقش مبلمان شهری و منظر شهری در توسعه گردشگری شهری» این گونه بیان میدارد: از عواملی که موجب جذب گردشگران می باشد المان ها و مبلمان شهری میباشد. شهر طبقه میتواند در سایه قابلیت های بالا، منابع و جاذبه ها و چشم اندازهای طبیعی و انسانی خود با بازنگری در ساماندهی مبلمان شهری بر جذابیت ها خود افزوده و در جهت ایجاد محیطی جذاب جایگاه گردشگری خود را در سطح منطقه ارتقا بخشد.

۲- بیان مسئله

شهر شیراز به ویژه بافت تاریخی فرهنگی، در تاریخ توسعه گردشگری منطقه ایران به لحاظ داشتن جاذبه های فراوان تاریخ و تمدن کهن، آثار باستانی و مذهبی، معماری، فرهنگی و جغرافیایی، این توانایی را دارد که بتواند در اولویت برنامه های توسعه گردشگری قرار گرفته و از آثار مثبت آن جهت بالابردن توان و شکوفایی اقتصادی، اجتماعی، فرهنگی و زیست محیطی استفاده کند؛ اما متأسفانه در شیراز توجه و سرمایه گذاری کمتری برای اعتدالی کیفیت های محیطی در فضای گردشگری شهری نظیر اهمیت طراحی و جانمایی مناسب عناصر زیباسازی شهری از جمله جهت تسهیل خدمات تورگردانان به گردشگران انجام شده. لذا در بیان مساله تحقیق، این سؤال که آیا بین جانمایی، ساخت و ایجاد فضاهای ایستا جهت تسهیل خدمات تورگردانان و توسعه گردشگری در شهر شیراز رابطه وجود دارد؟ در ذهن محقق انگیزه ای گردید تا به پژوهش پرداخته و نقش جایگاه ایجاد فضاهای ایستا پیرامون مراکز تاریخی فرهنگی جهت تسهیل خدمات تورگردانان به مخاطبین و تاثیر آن را در توسعه گردشگری شهر شیراز مورد مطالعه قرار داده و راهکارهای منطقی و اصولی را در این زمینه ارائه دهد.

۳- تعریف مبلمان شهری

مبلمان شهری یا مجموعه ائانه یک محل که به جای آن میتوان از کلمات شهرفازار تجهیزات، ائانه، مبلمان خیابانی و مبلمان فضای باز استفاده کرد؛ به این تسهیلات و امکانات در انگلستان، مبلمان خیابانی و در آمریکا، مبلمان فضای باز یا مبلمان همگانی گفته میشود؛ اما رایجترین اصطلاح همان مبلمان شهری می باشد که دامنه مفهومی و کاربردی این واژه بسیار گسترده است. مبلمان شهری به مجموعه وسیعی از وسائل، اشیاء، دستگاهها، نمادها و عناصری گفته میشود که چون در شهر و خیابان و در کل، در فضای باز نصب شدهاند و استفاده عمومی دارند، به این اصطلاح معروف شده اند (مرتضایی، ۱۳۸۱: ۲۱) به عبارتی دیگر عناصری مانند نیمکت ها، ایستگاههای اتوبوس، علائم، منابع نوری، صندوقهای پستی، سطهای زباله، گل جابها و ... که برای راحتی، آسایش و زیبایی بیشتر، آرایه اطلاعات، کنترل حرکت، ایجاد امنیت و رفاه کاربران در فضاهای شهری قرار داده شدهاند مبلمان شهری نام دارد (زنگی آبادی و تبریزی ۱۳۸۳: ۶ و ۵).

۴- تعریف گردشگری شهری

گردشگری در چهارچوب الگوهای فضایی خاص عمل میکند، یکی از این الگوها، گردشگری شهری است. نواحی شهری به علت آنکه جاذبههای تاریخی- فرهنگی و مذهبی بسیاری دارند غالباً مقاصد گردشگری مهمی محسوب می شوند. شهرها معمولاً جاذبههای متنوع و بزرگی شامل موزه ها، بناهای یادبود، پارک ها، شهر بازی ها، سالن های تئاتر، مراکز خرید، اماکن زیارتی، مناطقی با معماری تاریخی و مکان هایی مربوط به حوادث مهم یا مشهور را دارا هستند که خود گردشگران بسیاری را جذب می کنند بنابراین هدف و انگیزه گردشگر در این نوع از گردشگری بازدید از جاذبه ها و استفاده از تسهیلات و خدمات مربوط به گردشگری است که آثار متفاوتی را بر فضای اجتماعی، فرهنگی و اقتصادی شهر بر جای می نهد. (پاپلی یزدی و سقایی، ۱۳۹۳: ۵۶)

۵- تعریف بافت شهری

بافت در شهرسازی عبارتست از مفهوم فضایی ارگانیک و هم پیوند که در طول دوران حیات شهری در داخل محدوده شهر یا حاشیه آن در پیوند با شهر شکل گرفته باشد. بافت می تواند از بناها، راهها، فضاها، تأسیسات و تجهیزات شهری و یا ترکیبی از آنها تشکیل شده باشد (صداقت رستمی و همکاران، ۱۳۹۰: ۱۰۶). مراد از بافت شهری، گستره ای هم پیوند است که با ریخت شناسی های متفاوت طی دوران حیات شهری در داخل محدوده شهر و با حاشیه آن در تداوم با شهر شکل شهر شکل گرفته باشد. این گستره می تواند از بناها، مجموعه ها، راهها، فضاها، تأسیسات و تجهیزات شهری و یا ترکیبی از آنها تشکیل شده باشد. بافت هر شهر نحوه شکل گیری و مراحل رشد و توسعه شهر در طی تاریخ را منعکس می کند. یکی از عوامل اصلی و مهم شکل دهنده بافت شهر عوامل طبیعی بوده است. سه عامل زمین و هوا و منابع آب عوامل اساسی و مهم طبیعی هستند که در بافت های قدیمی شهرهای ایران اثرات عمیقی گذاشته اند. همچنین بافت هر شهر نحوه شکل گیری و مراحل رشد و توسعه شهر را در طول تاریخ نشان می دهد (مرصومی و بهرامی، ۱۳۹۴: ۱۳۳). در واقع بافت شهری ما حاصل طبیعت، مدیران شهری، فرهنگ و معیشت مردم می باشد که محدوده ای از شهر را در برمی گیرد و منعکس کننده شرایط زمانه خودش است. هر بافت از سه عنصر مرتبط به هم تشکیل شده است که در مجموع، بافت شهری را تشکیل می دهد. بافت شهری گستره هم پیوندی است که از ریخت شناسی های متفاوت طی دوران حیات شهری در داخل محدوده شهر و حاشیه آن در تداوم و پیوند با شهر شکل گرفته باشند این گستره می تواند از بناها، مجموعه ها، راهها، فضاهای شهری، تأسیسات و تجهیزات شهری و یا ترکیبی از آنها تشکیل شده باشد. برخی از صاحب نظران نیز بافت یک شهر را شامل تمامی عناصر و اجزای کالبدی شهر اعم از گونه های مختلف ساختمانی، فضاهای باز شهری و غیره فارغ از جنبه های اجتماعی، اقتصادی، محیطی و فرهنگی اش می دانند؛ در صورتی که بافت شهری تنها در سازمان کالبدی آن خلاصه نمی شود. آن چه در این بافتها معنا دارد، ارزش های فضایی است که نسل ها با رفتارهای اجتماعی- فرهنگی خویش به آن تبلور بخشیده اند. تجربه شهر اهمیت دارد و نه چارچوب کالبدی آن (سعیدی و همکاران، ۱۳۹۵: ۴)

۶- تعریف بافت تاریخی فرهنگی

ابنیه و فضاهایی که قبل از سال ۱۳۰۰ هجری شمسی شکل گرفته و به ثبت آثار ملی رسیده و یا قابلیت ثبت شدن را دارا می باشند، واجد ارزش فرهنگی تاریخی هستند و براساس نظر شورای عالی شهرسازی و معماری در مورد اینگونه بافت ها، ضوابط و مقررات سازمان میراث فرهنگی و گردشگری ملاک عمل خواهد بود (منصوری و همکاران، ۱۳۸۷: ۲۰-۳۴) مجموعه ای منسجم از معماری، فرهنگ، اقتصاد و تبادلات اجتماعی یک ساختار شهری با پیشینه تاریخی باعث می شود که بافت های تاریخی به مرور زمان پدید آیند. لازمه این پیدایش اهمیت بخشیدن به اقلیم و توجه به فرهنگ های بومی منطقه است. بافت تاریخی شهرها دارای

مشخصاتی چون قدمت تاریخی، بافت فشرده و در هم تنیده می‌باشد، وجود بافت تاریخی متمایز از سایر بافت‌های شهر بر اهمیت و جذابیت آن شهر می‌افزاید و کل بافت تاریخی شهر را به عنوان یک جاذبه مطرح می‌کند (خسروی و همکاران، ۱۳۹۵: ۸).

۷- تعریف فضاهای ایستا جهت تسهیل خدمات تورگردانان و گردشگران

منظور از فضاهای ایستا جهت تسهیل خدمات تورگردانان و گردشگران ایجاد مکان‌هایی مناسب (شامل مواردی همچون ایجاد فضایی مسقف برای راهنمایان تور و گردشگران، کیوسک‌های اطلاع‌رسانی خدمات گردشگری، ایجاد صندلی یا نشیمن‌گاه‌هایی متناسب با بافت جهت نشستن گردشگران و راهنمایان تور، طراحی تابلو متناسب با هویت بافت برای روز و شب، آرام‌سازی ابتدای مسیرهای گردشگری در بافت‌های تاریخی فرهنگی شامل کفسازی، جداره‌سازی و نورپردازی معابر، مبلمان شهری و نورپردازی مناسب می‌باشد) تا با توجه به محدودیت‌هایی که در معابر بافت‌های تاریخی و فضاهای پیرامونی جاذبه‌های گردشگری وجود دارد راهنمایان گردشگری بتوانند به بهترین شکل ممکن به ارائه خدمات معرفی ظرفیت‌های گردشگری موجود در بافت بپردازند.

۸- جایگاه مبلمان شهری و فضاهای ایستا جهت تسهیل خدمات تورگردانان در زیباسازی

و توسعه گردشگری شهری

مبلمان شهری در تعریف شخصیت عملکردی فضاهای گردشگری نقش مهمی ایفا می‌کند و در چگونگی روحیه شهر و مردم بسیار موثر است. طراحی، اجراء و مکان‌یابی صحیح مبلمان شهری که همواره بر طبق نیاز مردم و چگونگی کارکرد فضای گردشگری انجام می‌شود می‌تواند در صورت اجرای صحیح تمامی مراحل، فضای گردشگری نسبتاً مطلوبی را پدید آورد در غیر اینصورت به عنوان اجزاء زائد و ناکارآمد عمل نموده که نه تنها مردم نمی‌توانند از آن استفاده نمایند بلکه به علت بلا استفاده بودن امکان تخریب آن از سوی برخی از اشخاص وجود دارد و به جای زیباسازی محیط‌های گردشگری باعث ایجاد منظر نامناسبی از این نوع فضاها می‌گردد. از این رو در ساماندهی مراکز گردشگری، کاراثری و زیبایی مبلمان شهری در زیبایی و عملکرد فضاهای گردشگری و جذب مخاطب بسیار موثر است. امروزه فضاهای گردشگری به خصوص گردشگری شهری مورد توجه فراوان مردم جهت گذراندن اوقات فراغت می‌باشد، در برنامه‌ریزی‌ها باید جهت ایجاد جذابیت بیشتر این مراکز برای جذب جمعیت و تامین آسایش استفاده‌کنندگان از فضاهای گردشگری و همچنین تامین درآمد مناسب و ایجاد اشتغال در صنعت گردشگری به ساماندهی اینگونه فضاها با ایجاد انواع و رنگ‌بندی تجهیزات مورد نیاز و شاخصهای زیبایی‌شناسی محیط‌های شهری برای آسایش گردشگران پرداخت به هر روی پر واضح است که جانمایی، ساخت و ایجاد فضاهای ایستا برای تسهیل خدمات تورگردانان که خود جزیی از مبلمان شهری محسوب می‌شود پیرامون جاذبه‌های تاریخی، فرهنگی، مذهبی و گردشگری شهری نقش بسیار موثری در افزایش رضایتمندی گردشگران و زائران داشته و می‌تواند بستر را برای افزایش مدت زمان ماندگاری گردشگر در مقصد فراهم نماید.

۹- ضرورت طراحی، ساخت و ایجاد فضاهای ایستا در مراکز پیرامونی جاذبه‌های تاریخی،

فرهنگی و گردشگری شیراز

اهمیت طراحی مناسب عناصر زیباسازی شهری از جمله مبلمان و ایجاد فضاهای ایستا جهت تسهیل خدمات تورگردانان در مناطق گردشگر پذیر شهری امری است اجتناب‌ناپذیر در راستای ارائه خدمات مطلوب گردشگری به شهروندان و بازدیدکنندگان، مبلمان شهری بخش زیادی از فضاهای شهری را سامان می‌دهد و باعث بالا رفتن کیفیت استفاده گردشگران از مراکز و فضاهای گردشگری می‌شود. تجهیزات موجود در یک شهر شاید اولین وسیله مورد نیاز یک گردشگر باشد چرا که در بدو ورود به یک شهر در پی اولین چیزی که به وسیله آن ارتباط برقرار می‌کند مبلمان شهری است. مدرن بودن، به روز بودن، زیبایی، تنوع و... مواردی است که بسیار در ذهن نفوذ می‌کند و فرد را در مرحله اول دوستدار شهر یا بی‌رغبت به شهر می‌گرداند. در این میان، استقرار و ایجاد فضاهای ایستا در راستای تسهیل خدمات تورگردانان در فضاهای گردشگری شیراز در این پژوهش انکارناپذیر می‌باشد چرا که تعداد زیادی منابع، تاریخی، فرهنگی، زیارتی و گردشگری در بافت تاریخی فرهنگی شیراز قرار دارد و همواره دارای بازدیدکنندگان فراوانی هستند که باید با ایجاد و ساخت فضاهای ایستا جهت تسهیل خدمات تورگردان فرصت مناسبی به منظور بهرمندی مطلوب گردشگران و مخاطبین از ظرفیت‌های موجود فراهم نمود و به افزایش رضایتمندی در آنان کمک کرد.

۱۰- محدوده مورد مطالعه

منطقه تاریخی فرهنگی شهر شیراز با وسعتی معادل ۳۶۰ هکتار، اکنون مرکز اصلی شیراز محسوب میشود؛ که در طی یک فرآیند تدریجی ۱۳۰۰ ساله از دوازده محله تشکیل یافته است این منطقه ۲/۵ درصد از کل شهر را شامل می شود و دارای نقش ساختاری فعالیتی و خدماتی است (شهاب زاده ۱۳۹۵:۷۱) مهمترین مراکز مذهبی شهر و قسمت عمده ای از بناها و مجموعه‌های با ارزش تاریخی در این محدوده واقع است. در واقع این منطقه شیراز طی فرایندهای رشد و توسعه شهری و افزایش جمعیت به عنوان زیر مجموعه ای از کل شهرداری آمده که دارای ویژگیهای خاص خود می باشد وجود ۴۰۰ اثر باارزش، ۸ دروازه و ۱۲ مرکز و چندین محور فرهنگی می تواند تبلوری از شیوه زندگی، روابط اجتماعی، آداب و رسوم، باورها، تاریخ و هنر و به طور کلی بیانگر هویت تاریخی و فرهنگی هر دوره باشد. حفظ و نگهداری و مرمت این آثار و مجموعه ها علاوه بر این که حیات دوباره ای به این آثار می دهد، از نظر اقتصادی و اجتماعی نیز هویت تاریخی فرهنگی شهر شیراز را احیا می کند و ضرورت ایجاد فضاهای ایستا و میلمان مناسب جهت تسهیل خدمات تورگردانان به منظور معرفی هرچه بهتر این ظرفیت عظیم گردشگری به مخاطبین را بیش از پیش آشکار می نماید که در ادامه این پژوهش با بازدید میدانی از بافت مذکور تلاش گردیده تا بهترین نقاط جهت طراحی و ایجاد این فضاها احصا گردد. محدوده های گردشگر پذیر بافت تاریخی فرهنگی کلانشهر شیراز در دو چشم انداز مختلف بر اساس موقعیت مکانی، دیده شده است که در ذیل به معرفی آن ها خواهیم پرداخت.

۱۰-۱- اولین چشم انداز محدوده گردشگری مربوط به فضاهای ایستا در نیمه جنوبی بافت تاریخی شیراز می باشد.

۱۰-۱-۱- محدوده بقعه بی بی دختران در ابتدای گذر سنگ سیاه و باغ ایلخانی



شکل ۱- (مأخذ: اینترنت، ۱۴۰۲)

- ایجاد فضای مسقف برای راهنمایان تور و گردشگران.
- طراحی تابلو متناسب با هویت بافت برای روز و شب.
- آرام سازی ابتدای مسیر شامل کفسازی، جداره سازی و نورپردازی مسیر شبانه.
- نشان دادن خط مسیر حرکت.
- جداره سازی، کف سازی، زاویه مناسب حرکت، تابلو های معرفی، میلمان شهری، نورپردازی مناسب در مکان های ایستا.

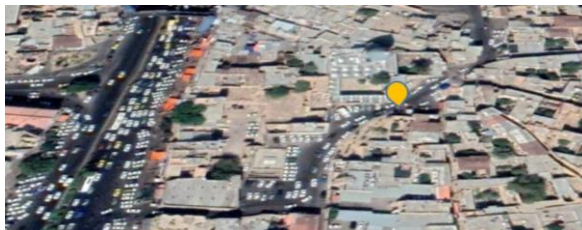
۱۰-۱-۲- محدوده مسجد مشیر و آرامگاه سبویه در گذر سنگ سیاه



شکل ۲- (مأخذ: اینترنت، ۱۴۰۲)

- طراحی تابلو متناسب با هویت بافت برای روز و شب.
- نشان دادن خط مسیر حرکت.
- جداره سازی، کف سازی، زاویه مناسب حرکت، تابلو های معرفی، میلمان شهری، نورپردازی مناسب در مکان های ایستا.

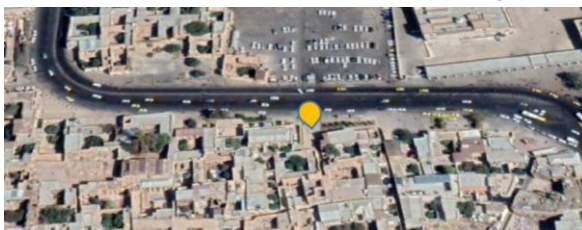
۱۰-۱-۳- محدوده حرم مطهر حضرت سید تاج الدین غریب



شکل ۳- (مأخذ: اینترنت، ۱۴۰۲)

- طراحی تابلو متناسب با هویت بافت برای روز و شب.
- آرام سازی ابتدای مسیر شامل کفسازی، جداره سازی و نورپردازی مسیر شبانه.
- نشان دادن خط مسیر حرکت.
- جداره سازی، کف سازی، زاویه مناسب حرکت، تابلو های معرفی، مبلمان شهری، نورپردازی مناسب در مکان های ایستا.

۱۰-۱-۴- محدوده گذر هفت پیچ



شکل ۴- (مأخذ: اینترنت، ۱۴۰۲)

- طراحی تابلو متناسب با هویت بافت برای روز و شب.
- آرام سازی ابتدای مسیر شامل کفسازی، جداره سازی و نورپردازی مسیر شبانه.
- نشان دادن خط مسیر حرکت.
- جداره سازی، کف سازی، زاویه مناسب حرکت، تابلو های معرفی، مبلمان شهری، نورپردازی مناسب در مکان های ایستا.

۱۰-۱-۵- محدوده گذر حاج زینل و مسجد بغدادی



شکل ۵- (مأخذ: اینترنت، ۱۴۰۲)

- طراحی تابلو متناسب با هویت بافت برای روز و شب.
- آرام سازی ابتدای مسیر شامل کفسازی، جداره سازی و نورپردازی مسیر شبانه.
- نشان دادن خط مسیر حرکت.
- جداره سازی، کف سازی، زاویه مناسب حرکت، تابلو های معرفی، مبلمان شهری، نورپردازی مناسب در مکان های ایستا.

۱۰-۱-۶- محدوده مدرسه منصوریه



شکل ۶- (مأخذ: اینترنت، ۱۴۰۲)

- ایجاد فضای مسقف برای راهنمایان تور و گردشگران.
- طراحی تابلو متناسب با هویت بافت برای روز و شب.
- آرام سازی ابتدای مسیر شامل کفسازی، جداره سازی و نورپردازی مسیر شبانه.
- نشان دادن خط مسیر حرکت.
- جداره سازی، کف سازی، زاویه مناسب حرکت، تابلو های معرفی، مبلمان شهری، نورپردازی مناسب در مکان های ایستا.

۱۰-۱-۷- محدوده مسجد علمدار در گذر علمدار



شکل ۷- (مأخذ: اینترنت، ۱۴۰۲)

- طراحی تابلو متناسب با هویت بافت برای روز و شب.
- نشان دادن خط مسیر حرکت.
- جداره سازی، کف سازی، زاویه مناسب حرکت، تابلو های معرفی، مبلمان شهری، نورپردازی مناسب در مکان های ایستا.

۱۰-۱-۸- محدوده آرامگاه سید شریف جرجانی



شکل ۸- (مأخذ: اینترنت، ۱۴۰۲)

- طراحی تابلو متناسب با هویت بافت برای روز و شب.
- آرام سازی ابتدای مسیر شامل کفسازی، جداره سازی و نورپردازی مسیر شبانه.
- نشان دادن خط مسیر حرکت.
- جداره سازی، کف سازی، زاویه مناسب حرکت، تابلو های معرفی، مبلمان شهری، نورپردازی مناسب در مکان های ایستا.

۱۰-۱-۹- محدوده حرم مطهر امامزاده ابراهیم (ع)

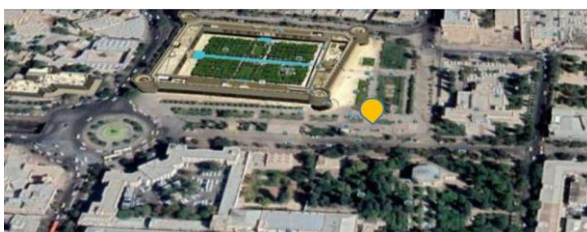


شکل ۹- (مأخذ: اینترنت، ۱۴۰۲)

- طراحی تابلو متناسب با هویت بافت برای روز و شب.
- آرام سازی ابتدای مسیر شامل کفسازی، جداره سازی و نورپردازی مسیر شبانه.
- نشان دادن خط مسیر حرکت.
- جداره سازی، کف سازی، زاویه مناسب حرکت، تابلو های معرفی، میلمان شهری، نورپردازی مناسب در مکان های ایستا.

۱۰-۲-۲- دومین چشم انداز محدوده گردشگری: فضاهای ایستا در نیمه شمالی بافت تاریخی شیراز

۱۰-۲-۱- محدوده مجموعه وکیل



شکل ۱۰- (مأخذ: اینترنت، ۱۴۰۲)

- ایجاد فضای مسقف برای راهنمایان تور و گردشگران.
- طراحی تابلو متناسب با هویت بافت برای روز و شب.
- آرام سازی ابتدای مسیر شامل کفسازی، جداره سازی و نورپردازی مسیر شبانه.
- نشان دادن خط مسیر حرکت.
- جداره سازی، کف سازی، زاویه مناسب حرکت، تابلو های معرفی، میلمان شهری، نورپردازی مناسب در مکان های ایستا.

۱۰-۲-۲- محدوده بازارچه فیل و مسجد آدینه خان



شکل ۱۱- (مأخذ: اینترنت، ۱۴۰۲)

- طراحی تابلو متناسب با هویت بافت برای روز و شب.
- آرام سازی ابتدای مسیر شامل کفسازی، جداره سازی و نورپردازی مسیر شبانه.
- نشان دادن خط مسیر حرکت.
- جداره سازی، کف سازی، زاویه مناسب حرکت، تابلو های معرفی، میلمان شهری، نورپردازی مناسب در مکان های ایستا.

۱۰-۲-۳- محدوده امام زاده ابوطالب (ع) و حمام گچینه



شکل ۱۲- (مأخذ: اینترنت، ۱۴۰۲)

- طراحی تابلو متناسب با هویت بافت برای روز و شب.
- آرام سازی ابتدای مسیر شامل کفسازی، جداره سازی و نورپردازی مسیر شبانه.
- نشان دادن خط مسیر حرکت.
- جداره سازی، کف سازی، زاویه مناسب حرکت، تابلو های معرفی، میلمان شهری، نورپردازی مناسب در مکان های ایستا.

۱۰-۲-۴- محدوده آرامگاه شیخ ابوذرعه



شکل ۱۳- (مأخذ: اینترنت، ۱۴۰۲)

- طراحی تابلو متناسب با هویت بافت برای روز و شب.
- آرام سازی ابتدای مسیر شامل کفسازی، جداره سازی و نورپردازی مسیر شبانه.
- نشان دادن خط مسیر حرکت.
- جداره سازی، کف سازی، زاویه مناسب حرکت، تابلو های معرفی، میلمان شهری، نورپردازی مناسب در مکان های ایستا.

۱۰-۲-۵- محدوده آرامگاه شیخ روزبهان



شکل ۱۴- (مأخذ: اینترنت، ۱۴۰۲)

- طراحی تابلو متناسب با هویت بافت برای روز و شب.
- آرام سازی ابتدای مسیر شامل کفسازی، جداره سازی و نورپردازی مسیر شبانه.
- جداره سازی، کف سازی، زاویه مناسب حرکت، تابلو های معرفی، میلمان شهری، نورپردازی مناسب در مکان های ایست.

۱۱- نتیجه‌گیری

با توجه به آنچه در این پژوهش مورد بحث و ارزیابی قرار گرفت بافت تاریخی شهرها بعنوان قلب اولیه شکل‌گیری هر شهر است که بسیاری از جاذبه‌های تاریخی، فرهنگی و زیارتی را در خود جای داده و همواره یکی از مقاصد اصلی برای گردشگران داخلی و خارجی می‌باشد؛ به هر روی بافت تاریخی شیراز نیز از این قاعده مستثنی نیست. پس از بررسی مبانی نظری و بازدید میدانی از مجموعه بافت تاریخی فرهنگی شیراز می‌توان به این نتیجه رسید که نوع معابر و فضاهای موجود و عدم وجود فضاهای ایستا در بافت اکثر راهنمایان گردشگری را در ارائه خدمات اطلاعاتی شیرازشناسی به مخاطبین با مشکل روبرو نموده پر واضح است که پژوهشگر به این نتیجه رسیده یکی از راه‌کارهایی که می‌تواند به برطرف شدن این مشکلات و معرفی بهتر و بیشتر بافت تاریخی فرهنگی شیراز کمک نماید ایجاد فضاهای ایستا جهت تسهیل خدمات تورگردانان است و این فضاها شامل مواردی همچون ایجاد مکانی مسقف برای راهنمایان تور و گردشگران، طراحی تابلو متناسب با هویت بافت برای روز و شب، آرام‌سازی ابتدای مسیر شامل کفسازی، جداره‌سازی و نورپردازی مسیر شبانه، نشان دادن خط مسیر حرکت، زاویه مناسب حرکت، تابلوهای معرفی، مبلمان شهری، نورپردازی مناسب در مکان‌های ایستا می‌باشد و پژوهشگر با احصا بهترین نقاط جهت ایجاد این فضاها که پیش‌تر نیز به آن اشاره گردید طراحی، ساخت و نصب در مکان‌های مورد نظر را به منظور ارائه خدمات مطلوب به گردشگران در راستای افزایش میزان رضایتمندی آنان و حس تعلق خاطر شهروندان به منطقه تاریخی فرهنگی، بازآفرینی فرهنگی اجتماعی، توسعه گردشگری شهری و افزایش مدت زمان ماندگاری گردشگر در شهرها پیشنهاد می‌کند.

منابع

۱. پاپلی یزدی محمد حسن و مهدی سقایی (۱۳۹۳)، ماهیت و مفاهیم گردشگری، چاپ نهم، تهران: انتشارات سمت.
۲. خسروی محمد، رقیه اکتفایی و مهدی خسروی، (۱۳۹۵)، بررسی شاخص‌های کالبدی موثر بر امنیت در بافت‌های تاریخی (نمونه موردی: بافت تاریخی سنگ سیاه شیراز)، چهارمین کنگره بین‌المللی عمران، معماری و توسعه شهری، تهران: دبیرخانه دائمی کنفرانس، دانشگاه شهید بهشتی.
۳. زنگی آبادی علی و تبریزی نازنین (۱۳۸۳)، طراحی و برنامه‌ریزی مبلمان شهری، چاپ یکم، مشهد: انتشارات شریعه توس.
۴. سعید باقری، حمید انوری، هاشم کاظمی، سید مجتبی ربیعی‌فر، مداخله در بافت فرسوده با رویکرد بازآفرینی، شانزدهمین همایش سیاست‌های توسعه مسکن در ایران، دانشکده اقتصاد دانشگاه تهران، ۱۲ و ۱۳ مهرماه، ۱۳۹۵، صص ۱-۱۴.
۵. شهاب زاده مرجان (۱۳۹۵)، تجدید حیات در بافت‌های تاریخی از طریق راهبرد اصالت بخشی (مطالعه موردی بافت تاریخی شهر شیراز)، نشریه معماری اقلیم گرم و خشک، سال چهارم، شماره چهارم، پاییز و زمستان.
۶. صداقت‌رستمی کبریا، اعتماد گیتی، بیدرام رسول و ملاذ جعفر، (۱۳۹۰)، تدوین شاخص‌های شناسایی بافت‌های ناکارآمد، مجله علمی-پژوهشی برنامه‌ریزی فضایی، سال اول، شماره اول، تابستان ۱۳۹۰، صص ۱۰۳-۱۲۰.
۷. مرتضایی، رضا. ۱۳۸۲. «شبکه پای درخت»، ماهنامه شهرداریها، شماره ۲
۸. مرصوص نفیسه، بهرامی پناه رحمت‌الله، (۱۳۹۴)، کتاب توسعه پایدار شهری، چاپ اول، تهران، مرکز چاپ و انتشارات دانشگاه پیام نور.
۹. خانی علی و منصوری سید امیر، (۱۳۸۷)، طرح ویژه نوسازی بافت‌های فرسوده، چاپ اول، تهران، انتشارات ری پور، سازمان نوسازی شهر تهران، شهرداری تهران.