

بررسی مولفه‌های سبک دلبستگی مادران دانش‌آموزان مبتلا به اختلال یادگیری و مادران دانش‌آموزان عادی

تاریخ دریافت: ۱۴۰۲/۰۴/۱۴

تاریخ پذیرش: ۱۴۰۲/۰۵/۱۶

کد مقاله: ۱۳۴۳۴

فاطمه جمشیدی^۱

چکیده

هدف از انجام این تحقیق بررسی مولفه‌های سبک دلبستگی مادران دانش‌آموزان مبتلا به اختلال یادگیری و مادران دانش‌آموزان عادی می‌باشد. طرح پژوهشی حاضر از نوع غیر آزمایشی است. جامعه مورد بررسی عبارت است از تمامی دانش‌آموزان دوره متوسطه دختر که در سال تحصیلی ۱۴۰۰-۱۴۰۱ در شهرستان کرج در حال تحصیل هستند. براساس آمار تعداد برابر با ۳۰۰۰ نفر می‌باشد. نمونه آماری نمونه‌گیری خوشه‌ای تصادفی چند مرحله‌ای انجام شد. به منظور تجزیه و تحلیل داده‌ها از روش آمار توصیفی و استنباطی برای تجزیه و تحلیل نتایج از روش همبستگی و رگرسیون استفاده شد و از نرم افزار SPSS مورد استفاده قرار گرفت. با توجه به نتایج به دست آمده از آزمون t برای معنی‌داری ضرایب رگرسیون مشخص شد که از بین سبک دلبستگی فقط سبک دلبستگی مقتدرانه با اختلال یادگیری رابطه معنی‌دار دارد. نتایج به دست آمده نشان می‌دهد که ضریب همبستگی بین روان‌رنجورخویی با اختلال یادگیری $-0/59$ - به دست آمد که نشان دهنده همبستگی منفی معنی‌دار بین متغیرها است. علاوه بر این همبستگی مثبت و معنی‌دار بین اختلال یادگیری با متغیرهای برون‌گرایی باز بودن و با وجدان بودن مشاهده می‌شود.

واژگان کلیدی: سبک دلبستگی، دانش‌آموزان عادی، دانش‌آموزان مبتلا به اختلال یادگیری، اختلال یادگیری

مشخصه اختلال یادگیری در کودک یا نوجوان عدم پیشرفت تحصیلی در زمینه ی خواندن بیان نوشتاری یا ریاضیات در مقایسه با توانایی هوش کلی است. اختلالات یادگیری سبب می شوند که پیشرفت کودک کمتر از حد مورد انتظار بر اساس توان بالقوه و فرصت های آموزشی باشد. اختلالات یادگیری در ۵ درصد کودکان سنین مدرسه را شامل می شود که اغلب سبب عدم موفقیت در تحصیل و در برخی موارد منجر به دلسردی، عزت نفس پایین، سرخوردگی مزمن و روابط ضعیف با همسالان می گردد (Ruiz, 2009). اولین بار در سال ۱۹۶۳ ساموئل کرک برای توصیف تمام نشانه‌های رفتاری کودک که ناشی از بدکاری مکانیسم های پردازش مرکزی است، اصطلاح ناتوانی یادگیری را پیشنهاد کرد. تاکنون هیچ کس به طور کامل به علت ناتوانی های یادگیری پی نبرده است. در این رابطه نظریه های زیادی مطرح شده است. همیشه تشخیص دقیق گروهی از دانش آموزان به عنوان LD و گروهی دیگر به عنوان فاقد ناتوانی یادگیری آسان نیست. تقریباً همه ما در برخی از جنبه های زندگیمان ناتوانی یادگیری دانش آموزان در برخی تکالیف مدرسه مشکل دارند داریم و در برخی دیگر موفق عمل می کنند کودکان زیادی هستند که علی رغم فقدان هرگونه مشکلات جسمانی و عاطفی از دشواری های شدید یادگیری رنج می برند. (Singer, 2006) گاهی اوقات چنین کودکانی به عنوان بیش فعال دارای کژکاری یادگیری مغزی حداقل آسیب مغزی، نارسا خوان یا مبتلا به معلولیت ادراکی بر چسب می خورند. اختلال های یادگیری در کودکان پیوند بین والدین و کودک را دست خوش تغییر می نماید زیرا والدینی که کودک دارای اختلال یادگیری دارند دچار مشکلات فراوانی می شوند و این موضوع رابطه مراقبتی و صمیمانه والد و فرزند را دست خوش مشکلات زیادی می کند. بسیاری از مشکلات یادگیری در مدرسه می تواند پیش بینی کننده ی مشکلات قبل از مدرسه (چگونگی رفتار والدین، چگونگی پاسخ دهی آنها و ...) باشد. غالباً کودکان دارای اختلال یادگیری متعلق به خانواده هایی هستند که در دوران رشد خود پیوندهای عاطفی لازم با والدین خود نداشته اند به عبارت دیگر این کودکان از نظر ارتباطات عاطفی روانی با پدر و مادرشان خاطرات و تجارب خوشایندی ندارند آنها در بسیاری از موارد از سوی والدین مورد سرزنش، تحقیر، تهدید و احیاناً تنبیه بدنی واقع شده اند. دهقانی (۱۴۰۱) دانش آموزان مبتلا به اختلال یادگیری مشکلات متعددی را در زمینه تحصیلی تجربه می کنند. همین مسئله باعث کاهش سازگاری آنها در مدرسه، جامعه و حتی خانواده می شود. رشد مناسب اخلاقی، قدرت تصمیم گیری اخلاقی در موقعیت های مختلف و همچنین بروز هیجانات صحیح اخلاقی می تواند در بهبود سازگاری اجتماعی، تحصیلی، خانوادگی و روانی این دسته از دانش آموزان موثر باشد. تعیین نقش تصمیم گیری اخلاقی، هیجان اخلاقی و رشد اخلاقی در سازگاری دانش آموزان مبتلا به اختلال یادگیری و تصمیم گیری اخلاقی، هیجان اخلاقی و رشد اخلاقی در سازگاری دانش آموزان مبتلا به اختلال یادگیری نقش دارند. می توان با توجه به یافته های این پژوهش گام های موثری در سازگاری بیشتر اجتماعی، عاطفی و تحصیلی و در نهایت ارتقای تحصیلی و شغلی این دسته از دانش آموزان برداشت. (Bauminger, 2008)

سبک دلبستگی کودکان در دوران کودکی تغییر می کند زیرا توانایی های کودک و شیوه ی مراقبت او در دوران رشد تغییر می کند و این تغییر متأثر از رشد کودک و عوامل مربوط به جهان اطراف اوست. زمانی که والدین متوجه نارساخوانی کودک می شوند به دلیل تنش هایی که بر آنها وارد می شود در کیفیت دلبستگی فرزندشان تغییراتی به وجود می آید. فقدان روابط صمیمانه، عدم تأیید عدم پذیرش و رفتارهای غیر قابل انعطاف از ویژگی های چنین والدینی است نتایج مشاهدات مستقیم حاکی از آن است که این کودکان در چنین خانواده هایی با والدینشان و نیز دیگران کنش متقابل منفی بیشتری به کار می برند. تردیدی نیست که خانواده و رفتار پدر و مادر اثرات مستقیم و مهمی بر تحصیلات کودک و ناتوانی های یادگیری و مهارت های زبان آنان دارد. پدر و مادر الگوها و ارزش های جامعه خود را درست همان طور که توسط والدین، معلمان و به آنها تحمیل شده در کودک خود منعکس می کنند. (حاجیلو، ۱۳۹۷) تأثیر هر یک از افراد و هر یک از روابط مثبت یا منفی اعضای خانواده از شدت و دوام زیاد برخوردار است. شیوه های فرزند پروری را می توان مجموعه ای از رفتارها دانست که تعاملات والد فرزند را در طول دامنه ی گسترده ای از موقعیت ها توصیف می کند. در واقع سبک های دلبستگی از طریق مدل های درون کارکردی بر نحوه اسناددهی افراد نسبت به فرآیند ارتباط اثر می گذارند (حسن زاده، ۱۳۹۷) و اسنادهای ارتباطی دارای پتانسیل واسطه گری بین سبک های دلبستگی و کیفیت رابطه هستند و کیفیت رابطه مادر کودک در دوران کودکی در تحول الگوی عملی و رفتاری در بزرگسالی از اهمیت ویژه ای برخوردار است و روابط نزدیک و صمیمانه در بزرگسالی نیز تحت تأثیر همین الگوهای عملی قرار می گیرد. سه سبک دلبستگی ایمن دلبستگی نایمن اجتنابی و دلبستگی نا ایمن گرا وجود دارند. سبک دلبستگی ایمن با ویژگی های ارتباطی مثبت شامل صمیمیت و خرسندی، سبک دلبستگی اجتنابی با سطوح پایین تری از صمیمیت و تعهد و سبک دلبستگی وگرا با شور و هیجان و دل مشغولی در مورد روابط همراه با خرسندی کم مرتبط است (Allsopp, 2018) همچنین دلبستگی نایمن پیش بینی کننده مشکلات رفتاری و نشانه های رفتار پر خطر در سال های بعدی زندگی است. بدین منظور تحقیق حاضر به دنبال بررسی مولفه های سبک دلبستگی مادران دانش آموزان مبتلا به اختلال یادگیری و مادران دانش آموزان عادی بود.

۲- روش و طرح تحقیق

طرح پژوهشی حاضر از نوع غیر آزمایشی است. تحقیق غیر آزمایشی مطالعه‌ی تجربه‌مداری است که در آن محقق نسبت به متغیرهای مستقل، کنترل مستقیمی ندارد زیرا قبلاً آن‌ها رخ داده‌اند و تنها از روی تغییر همزمان متغیرهای مستقل و وابسته بدون مداخله در بازه‌ی روابط بین متغیرها استنباط‌هایی به عمل می‌آید. در پژوهش حاضر متغیرهای سبک دلبستگی مادران و دانش آموزان مبتلا به اختلال یادگیری مورد بررسی قرار گرفته‌اند. سبک دلبستگی مادران و دانش آموزان مبتلا به اختلال یادگیری به عنوان متغیر دلبستگی و اختلال به عنوان متغیر ملاک در نظر گرفته شده است. جامعه مورد بررسی عبارت است از تمامی دانش آموزان دوره متوسطه دختر که در سال تحصیلی ۱۴۰۰-۱۴۰۱ در شهرستان کرج در حال تحصیل هستند. براساس آمار این ناحیه این تعداد برابر با ۳۰۰۰ نفر می‌باشد. نمونه آماری بر اساس نمونه‌گیری خوشه‌ای تصادفی چند مرحله‌ای انجام شد. از مجموع ۱۰ مدرسه این ناحیه ۵ مدرسه به عنوان نمونه انتخاب شد و در هر مدرسه با توجه به تعداد کلاس‌های هر مدرسه، نیمی از کلاس‌ها به عنوان نمونه انتخاب شد. در هر کلاس تعدادی از دانش‌آموزان بر حسب تصادف پرسش‌نامه‌ها را در بین آنان توزیع گردید. بر این اساس تعداد ۲۰۰ نفر از دانش‌آموزان دختر دوره متوسطه به عنوان نمونه انتخاب شدند. پس از توضیحات لازم و پر کردن و جمع‌آوری پرسش‌نامه‌ها آنان مورد تجزیه و تحلیل قرار گرفتند.

۲-۱- پایایی و روایی پرسش‌نامه

همسانی درونی، پایایی و بازآموزی و روایی همگرا و واگرای مقیاس به اندازه کافی گزارش شده‌اند. برای مقیاس اختلال تأیید کرده است. چون پایایی و روایی زیر مقیاس‌ها هنوز به طور قطع تأیید نشده‌اند در حال حاضر فقط نمره کلی اختلال برای هدف-های پژوهشی معتبر محسوب می‌شود. پایایی و روایی مقیاس اختلال نیز در مطالعات مقدماتی، نمونه‌های بهنجار و بیمار مورد بررسی و تأیید قرار گرفته است.

۲-۲- اعتبار و روایی پرسش‌نامه

این پرسش‌نامه توسط مک کری و کاستا در اصل برای جمعیت بهنجار تهیه شد و در طی دهه گذشته بیشترین استفاده در کاربردهای پژوهشی و بالینی داشته است. نسخه اصلی آن در سال ۱۹۹۲ توسط کاستا و مک کری برای سنجش الگوی پنج عاملی تنظیم شد. در خصوص اعتبار NEO-FFI نتایج چندین مطالعه حاکی از آن است که زیر مقیاس‌های این الگوی ۵ عاملی، همسانی درونی خوبی دارند و نتایج آن از طریق آلفای کرونباخ به دست می‌آید و با استفاده از نرم افزارهای آماری SPSS مورد تجزیه و تحلیل قرار گرفتند. به منظور تجزیه و تحلیل داده‌ها از روش آمار توصیفی و استنباطی استفاده شد. همچنین برای تجزیه و تحلیل نتایج از روش همبستگی و رگرسیون استفاده شد و برای انجام این عملیات آماری نرم افزار SPSS مورد استفاده قرار گرفت.

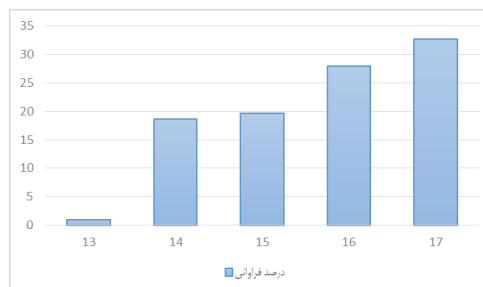
۳- یافته‌های تحقیق

۳-۱- تجزیه و تحلیل توصیفی داده‌ها

در این بخش به تجزیه و تحلیل اطلاعات حاصل از پرسشنامه‌ها در سطح آمار توصیفی پرداخته شده است. در سطح توصیفی ما برای آزمودنی‌ها شاخص‌های توصیفی، فراوانی، درصد فراوانی، نمودار ستونی، میانگین، میانه، واریانس را به دست خواهیم آورد و پس از تجزیه و تحلیل، نتایج را به صورت جدول‌های زیر ارائه داده‌ایم.

جدول ۱. فراوانی آزمودنی‌ها در متغیر نوع سن آزمودنی‌ها

سن آزمودنی‌ها	فراوانی	درصد
۱۳	۱	۰٫۹
۱۴	۲۰	۱۸٫۷
۱۵	۲۱	۱۹٫۶
۱۶	۳۰	۲۸٫۰
۱۷	۳۵	۳۲٫۷
جواب نداده	۹۳	-
جمع	۲۰۰	۱۰۰٫۰

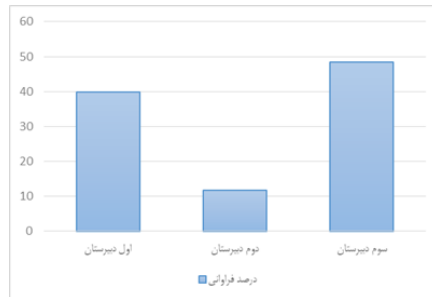


نمودار ۱. نمودار ستونی برای آزمودنی‌ها در متغیر سن آزمودنی‌ها

نتایج به دست آمده در جدول بالا شاخص‌های مرکزی را برای آزمودنی‌ها در متغیر سن نشان می‌دهد. با توجه به نتایج به دست آمده ۰٫۹ درصد از آزمودنی‌ها را ۱۳ سال، ۱۸٫۷ درصد ۱۴ سال، ۱۹٫۶ درصد ۱۵ سال، ۲۸٫۰ درصد ۱۶ سال و ۳۲٫۷ درصد هم خود را ۱۷ ساله ذکر کرده‌اند.

جدول ۲. فراوانی آزمودنی‌ها در متغیر نوع میزان تحصیلات

میزان تحصیلات	فراوانی	درصد
اول دبیرستان	۴۱	۳۹٫۸
دوم دبیرستان	۱۲	۱۱٫۷
سوم دبیرستان	۵۰	۴۸٫۵
جواب نداده	۹۷	-
جمع	۲۰۰	۱۰۰٫۰

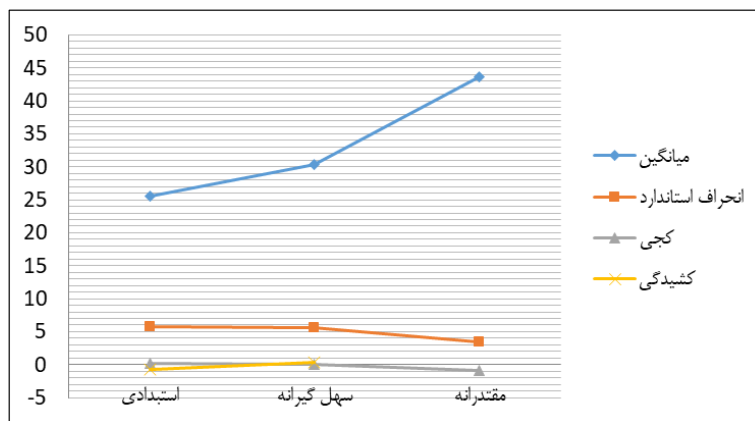


نمودار ۲. نمودار ستونی برای آزمودنی‌ها در متغیر میزان تحصیلات

با توجه به نتایج به دست آمده، ۳۹٫۸ درصد از آزمودنی‌ها خود را اول دبیرستانی، ۱۱٫۷ درصد دوم دبیرستانی و ۴۸٫۵ درصد هم خود را سوم دبیرستانی ذکر کرده‌اند.

جدول ۳. شاخص‌های توصیفی مولفه‌های سبک دلبستگی

دانش آموزان عادی	تعداد	میانگین	انحراف استاندارد	کجی	کشیدگی
سبک دلبستگی استبدادی	۲۰۰	۲۵٫۵	۵٫۸	۰٫۱۵۴	-۰٫۶۵
سبک دلبستگی سهل‌گیرانه	۲۰۰	۳۰٫۴	۵٫۶۷	۰٫۱۱	۰٫۲۸
سبک دلبستگی مقتدرانه	۲۰۰	۴۳٫۷	۳٫۵	-۰٫۸۴۱	۱٫۷

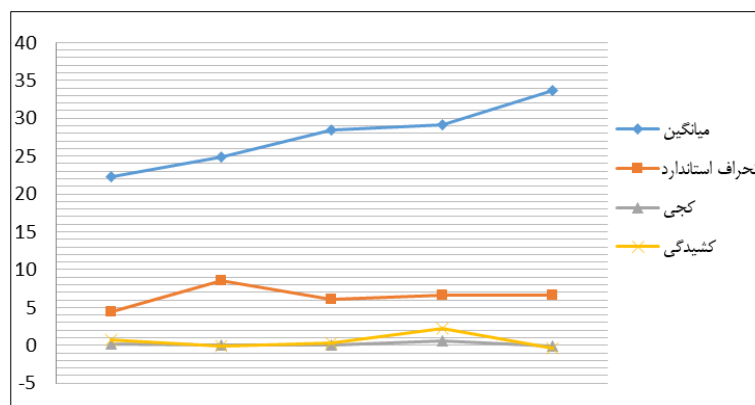


نمودار ۳. نمودار خطی شاخص‌های توصیفی مولفه‌های سبک دلبستگی

با توجه به نتایج به دست آمده با توجه به این که شاخص‌های کشیدگی برای همه‌ی متغیرها کمتر از ۱ می‌باشد، پس می‌توان گفت که توزیع نمرات مولفه‌های سبک دلبستگی در آزمودنی‌ها نرمال می‌باشد. شاخص آماری میانگین در مولفه دلبستگی مقتدرانه از سایر مولفه‌ها بالاتر است. مقدار میانگین به دست آمده در این مولفه، ۴۳٫۷ می‌باشد. این شاخص در مولفه استبدادی از سایر مولفه‌ها کمتر است. شاخص انحراف استاندارد و شاخص کجی در مولفه دلبستگی استبدادی بیشترین مقدار و در مولفه مقتدرانه کمترین مقدار را دارا هستند. با مقایسه شاخص آماری کشیدگی مشخص است که مولفه مقتدرانه بیشترین (۱٫۷) مقدار و مولفه استبدادی کمترین (-۰٫۶۵) مقدار را دارد.

جدول ۴. شاخص‌های توصیفی دانش آموزان عادی

دانش آموزان عادی	فراوانی	میانگین	انحراف استاندارد	کجی	کشیدگی
گشودگی	۲۰۰	۲۲,۲۲	۴,۴۵	۰,۱۱	۰,۷۲
روان آزدگی	۲۰۰	۲۴,۹	۸,۵	۰,۰۰۳	-۰,۱۵
موافق بودن	۲۰۰	۲۸,۵	۶,۰۵	-۰,۰۰۲	۰,۳۶
برون گرایی	۲۰۰	۲۹,۱۴	۶,۶۵	۰,۶۵	۲,۳
وجدان بودن	۲۰۰	۳۳,۷	۶,۶	-۰,۰۶	-۰,۳۸

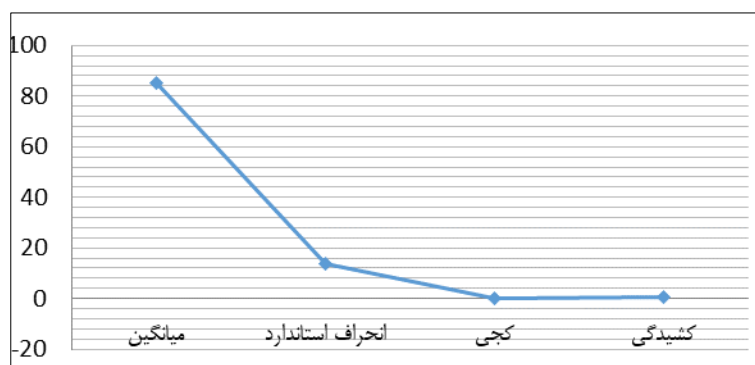


نمودار ۴. نمودار خطی شاخص‌های توصیفی دانش آموزان عادی

با توجه به نتایج به دست آمده با توجه به این که شاخص‌های کشیدگی برای تمامی متغیرها کمتر از ۱ می‌باشد، پس می‌توان گفت که توزیع نمرات دانش آموزان عادی در آزمودنی‌ها نرمال می‌باشد. با مقایسه شاخص آماری میانگین برای دانش آموزان نرمال مشاهده می‌شود که بیشترین مقدار برای ویژگی «باوجدان بودن» است و بعد از آن ویژگی‌های «برون گرایی»، «موافق بودن»، «روان آزدگی» و «گشودگی» به ترتیب بالاترین میانگین را نشان دادند. مقادیر این شاخص برای دانش آموزان عادی به ترتیب ۳۳/۷، ۲۹/۱۴، ۲۸/۵، ۲۴/۹ و ۲۲/۲۲ می‌باشد. شاخص انحراف استاندارد در ویژگی «روان آزدگی» بالاترین (۸/۵) مقدار و در ویژگی «گشودگی» کمترین (۴/۴۵) مقدار را دارا هستند. شاخص کجی در ویژگی «برون گرایی» بیشترین و در ویژگی «باوجدان بودن» کمترین مقدار را دارد. با مقایسه شاخص‌های آماری کجی و کشیدگی در مورد دانش آموزان عادی مشاهده شد که «برون گرایی» بیشترین مقدار و «باوجدان بودن» کمترین مقدار دارند.

جدول ۵. شاخص‌های توصیفی متغیر اختلال یادگیری

اختلال یادگیری	فراوانی	میانگین	انحراف استاندارد	کجی	کشیدگی
اختلال یادگیری	۲۰۰	۸۵,۱	۱۳,۹	-۰,۱۴	-۰,۳۹



نمودار ۵. نمودار خطی شاخص‌های توصیفی متغیر اختلال یادگیری

با توجه به نتایج به دست آمده از جدول و نمودار بالا با توجه به این که شاخص کشیدگی برای متغیر اختلال کمتر از ۱ می-باشد پس می‌توان گفت که توزیع نمره اختلال در آزمودنی‌ها نرمال می‌باشد. شاخص‌های آماری برای متغیر اختلال شامل میانگین، انحراف استاندارد، کجی و کشیدگی به دست آمد و نتایج آن به ترتیب ۸۵/۱، ۱۳/۹، ۰/۱۴- و ۰/۳۹- می‌باشد.

۲-۳- تجزیه و تحلیل استنباطی داده‌ها

در این بخش از مدل آماری ضریب همبستگی پیرسون و رگرسیون چند متغیره استفاده شد و پس از تجزیه و تحلیل نتایج را به صورت زیر ارائه دادیم.

جدول ۶. جدول ضریب همبستگی بین دانش آموزان عادی و دانش آموزان مبتلا به اختلال یادگیری

دانش آموزان عادی						متغیرها
شاخص‌های آماری	روان آزردهی	برون گرایی	گشودگی	توافق	با وجدان بودن	اختلال یادگیری
ضریب همبستگی	۰,۴۳۲	۰,۴۰۷	۰,۱۱۲	۰,۲۳۰	۰,۴۸۵	
سطح معناداری	۰,۰۰۰	۰,۰۰۰	۰,۱۱۴	۰,۰۰۱	۰,۰۰۰	
درجه ی آزادی	۲۰۰	۲۰۰	۲۰۰	۲۰۰	۲۰۰	

نتایج به دست آمده در جدول ۶ رابطه ی بین دانش آموزان عادی را با دانش آموزان مبتلا به اختلال یادگیری با استفاده از ضریب همبستگی پیرسون نشان می‌دهد و نتایج به این صورت گزارش شده‌اند که رابطه‌ی بین اختلال یادگیری و روان آزردهی مثبت می‌باشد. یعنی با افزایش روان آزردهی میزان اختلال افزایش می‌یابد. رابطه‌ی بین اختلال و برون گرایی مثبت می‌باشد. یعنی با افزایش برون گرایی میزان اختلال کاهش می‌یابد. رابطه‌ی بین اختلال و گشودگی مثبت می‌باشد. یعنی با افزایش گشودگی میزان اختلال کاهش می‌یابد اما میزان این رابطه از نظر آماری معنادار نمی‌باشد. رابطه‌ی بین اختلال و توافق مثبت می‌باشد. یعنی با افزایش توافق میزان اختلال کاهش می‌یابد. همچنین میزان این رابطه از نظر آماری معنادار می‌باشد. رابطه‌ی بین اختلال و با وجدان بودن مثبت می‌باشد. یعنی با افزایش با وجدان بودن میزان اختلال کاهش می‌یابد. همچنین میزان این رابطه از نظر آماری معنادار می‌باشد.

جدول ۷. جدول ضریب همبستگی بین مولفه های سبک دلبستگی با اختلال یادگیری

مولفه های سبک دلبستگی				متغیرها
شاخص‌های آماری	سبک دلبستگی مقتدرانه	سبک دلبستگی مستبدانه	سبک دلبستگی سهل گیر	اختلال یادگیری
ضریب همبستگی	-۰,۱۸۹	-۰,۰۲۳	-۰,۰۲۵	
سطح معناداری	۰,۰۰۷	۰,۷۵۰	۰,۷۲۳	
درجه ی آزادی	۲۰۰	۲۰۰	۲۰۰	

نتایج به دست آمده در جدول بالا رابطه‌ی بین مولفه سبک دلبستگی را با اختلال یادگیری با استفاده از ضریب همبستگی پیرسون نشان می‌دهد و این نتایج بیان شده‌اند که رابطه‌ی بین اختلال یادگیری و سبک دلبستگی مقتدرانه منفی می‌باشد. یعنی با سبک دلبستگی مقتدرانه، میزان اختلال افزایش می‌یابد. همچنین میزان این رابطه از نظر آماری معنادار می‌باشد. رابطه‌ی اختلال یادگیری و سبک دلبستگی مستبدانه منفی می‌باشد. یعنی با افزایش سبک دلبستگی مستبدانه، میزان اختلال یادگیری افزایش می‌یابد. اما میزان این رابطه از نظر آماری معنادار نمی‌باشد. رابطه‌ی بین اختلال یادگیری و سبک دلبستگی سهل گیرانه مثبت می‌باشد. یعنی با افزایش سبک دلبستگی سهل گیرانه میزان اختلال یادگیری کاهش می‌یابد. اما میزان این رابطه از نظر آماری معنادار نمی‌باشد.

جدول ۸. جدول ضریب همبستگی بین دانش آموزان عادی با مولفه سبک دلبستگی مادران

متغیر ها	شاخص های آماری	روان آزردهی	برون گرایی	گشودگی	توافق	با وجدان بودن
سبک دلبستگی مقتدرانه	ضریب همبستگی	۰,۰۰۰	۰,۰۷۸	۰,۱۸۴	۰,۰۸۱	۰,۰۲۱
	سطح معناداری	۰,۹۹۹	۰,۲۷۴	۰,۰۰۹	۰,۲۵۵	۰,۷۷۱
	درجه ی آزادی	۲۰۰	۲۰۰	۲۰۰	۲۰۰	۲۰۰
سبک دلبستگی مستبدانه	ضریب همبستگی	۰,۰۰۱	۰,۰۸۹	-۰,۰۱۸	-۰,۰۰۹	۰,۱۱۶
	سطح معناداری	۰,۹۸۵	۰,۲۰۹	۰,۰۰۹	۰,۸۹۵	۰,۱۰۲
	درجه ی آزادی	۲۰۰	۲۰۰	۲۰۰	۲۰۰	۲۰۰
سبک دلبستگی سهل گیرانه	ضریب همبستگی	۰,۰۹۸	۰,۰۶۷	۰,۱۴۳	-۰,۱۳۱	-۰,۰۶۱
	سطح معناداری	۰,۱۶۹	۰,۳۴۴	۰,۰۴۳	۰,۰۶۴	۰,۳۹۵
	درجه ی آزادی	۲۰۰	۲۰۰	۲۰۰	۲۰۰	۲۰۰

نتایج به دست آمده در جدول ۸ رابطه‌ی بین مولفه سبک دلبستگی مادران را با دانش آموزان عادی با استفاده از ضریب همبستگی پیرسون نشان می‌دهد و نتایج گزارش شده‌اند. هیچ ارتباط مثبت یا منفی بین روان آزردهی و شیوه‌ی فرزندپروری مقتدرانه وجود ندارد. رابطه‌ی بین دانش آموزان عادی در شاخص برون گرایی و سبک دلبستگی مقتدرانه مثبت می‌باشد یعنی با شیوه فرزندپروری مقتدرانه، میزان برون گرایی افزایش می‌یابد. اما میزان این رابطه‌ی از نظر آماری معنادار نمی‌باشد. رابطه‌ی بین گشودگی و سبک دلبستگی مقتدرانه مثبت می‌باشد؛ یعنی با سبک دلبستگی مقتدرانه، میزان گشودگی افزایش می‌یابد. همچنین میزان این رابطه از نظر آماری معنادار می‌باشد. رابطه‌ی بین دانش آموزان عادی در شاخص توافق و سبک دلبستگی مقتدرانه مثبت می‌باشد. یعنی با سبک دلبستگی مقتدرانه، میزان توافق افزایش می‌یابد. اما میزان این رابطه از نظر آماری معنادار نمی‌باشد. رابطه‌ی بین دانش آموزان عادی در شاخص با وجدان بودن و سبک دلبستگی مقتدرانه مثبت می‌باشد یعنی با سبک دلبستگی مقتدرانه میزان با وجدان بودن افزایش می‌یابد. اما میزان این رابطه از نظر آماری معنادار نمی‌باشد. رابطه‌ی بین دانش آموزان عادی در شاخص روان آزردهی و سبک دلبستگی مستبدانه مثبت می‌باشد یعنی با سبک دلبستگی مستبدانه، میزان روان آزردهی افزایش می‌یابد. اما میزان این رابطه از نظر آماری معنادار نمی‌باشد. رابطه‌ی بین دانش آموزان عادی در شاخص دلبستگی مثبت می‌باشد یعنی با سبک دلبستگی مستبدانه میزان برون گرایی افزایش می‌یابد. اما میزان این رابطه از نظر آماری معنادار نمی‌باشد. رابطه‌ی بین دانش آموزان عادی در شاخص گشودگی و سبک دلبستگی مستبدانه منفی می‌باشد یعنی با سبک دلبستگی مستبدانه میزان گشودگی افزایش می‌یابد. همچنین میزان گشودگی افزایش می‌یابد. اما میزان این رابطه از نظر آماری معنادار نمی‌باشد. رابطه‌ی بین دانش آموزان عادی در شاخص توافق و سبک دلبستگی مستبدانه مثبت می‌باشد؛ یعنی با سبک دلبستگی مستبدانه، میزان توافق افزایش می‌یابد. اما میزان این رابطه از نظر آماری معنادار نمی‌باشد. رابطه‌ی بین دانش آموزان عادی در شاخص با وجدان بودن و سبک دلبستگی مستبدانه مثبت می‌باشد یعنی با سبک دلبستگی مستبدانه میزان با وجدان بودن افزایش می‌یابد. اما میزان این رابطه از نظر آماری معنادار نمی‌باشد. رابطه‌ی بین دانش آموزان عادی در شاخص روان آزردهی و سبک دلبستگی سهل گیرانه مثبت می‌باشد یعنی با سبک دلبستگی سهل گیرانه، میزان روان آزردهی افزایش می‌یابد. اما میزان این رابطه از نظر آماری معنادار نمی‌باشد. رابطه‌ی بین دانش آموزان عادی در شاخص برون گرایی و سبک دلبستگی سهل گیرانه مثبت می‌باشد یعنی با سبک دلبستگی سهل گیرانه میزان برون گرایی افزایش می‌یابد. اما میزان این رابطه از نظر آماری معنادار نمی‌باشد. رابطه‌ی بین دانش آموزان عادی در شاخص گشودگی و سبک دلبستگی سهل گیرانه مثبت می‌باشد یعنی با سبک دلبستگی سهل گیرانه میزان گشودگی افزایش می‌یابد. همچنین میزان این رابطه از نظر آماری معنادار می‌باشد. رابطه‌ی بین دانش آموزان عادی در شاخص توافق و سبک دلبستگی سهل گیرانه منفی می‌باشد یعنی با سبک دلبستگی سهل گیرانه، میزان توافق کاهش می‌یابد. اما میزان این رابطه از نظر آماری معنادار نمی‌باشد. رابطه‌ی بین دانش آموزان عادی در شاخص با وجدان بودن و سبک دلبستگی سهل گیرانه مثبت می‌باشد یعنی با سبک دلبستگی سهل گیرانه، میزان با وجدان بودن افزایش می‌یابد. اما میزان این رابطه از نظر آماری معنادار نمی‌باشد.

جدول ۹. جدول ضرایب همبستگی سبک دلبستگی مادران و دانش آموزان عادی با دانش آموزان مبتلا به اختلال یادگیری در دوره ی نوجوانی با استفاده از روش اینتر (Enter)

ضریب استاندارد (B)	نسبت F احتمال P	ضریب تعیین RS	همبستگی چندگانه MR	شاخص‌های آماری	
				متغیر پیش‌بین	متغیر ملاک
B = -۰,۰۱۳ t = ۰,۲۱۹ P = ۰,۸۲۷	F = ۱۵,۱۰ P = ۰,۰۰۰	۰,۳۸۷	۰,۶۲۲	سبک دلبستگی سهل گیرانه	اختلال یادگیری
B = ۰,۰۳۲ t = ۰,۵۲۴ P = ۰,۶۰۱				سبک دلبستگی مستبدانه	
B = ۰,۱۵۸ t = ۲,۶۴۰ P = ۰,۰۰۹				سبک دلبستگی مقتدرانه	
b = -۰,۲۵۴ t = -۳,۹۱۵ P = ۰,۰۰۰			گشودگی		
b = ۰,۱۶۲ t = ۲,۴۵۷ P = ۰,۰۱۵۰			روان آزرده‌گی		
b = ۰,۱۱۷ t = ۱,۹۶۱ P = ۰,۰۵۱			موافق بودن		
b = -۰,۰۲۲ t = ۰,۳۵۰ P = ۰,۷۲۶			برون‌گرایی		
b = ۰,۳۷۵ t = ۵,۵۰۴ P = ۰,۰۰۰			وجدان بودن		

نتایج به دست آمده در جدول بالا نتایج پیش بینی کنندگی میزان تغییرات متغیر ملاک (اختلال یادگیری) را به وسیله‌ی متغیرهای پیش بین با استفاده از رگرسیون چند متغیره نشان می‌دهد. بررسی‌ها نشان می‌دهد که ۰/۳۸ درصد از تغییرات در متغیر ملاک (اختلال یادگیری) به وسیله‌ی سبک‌های دلبستگی و دانش آموزان عادی پیش بینی می‌شود. همچنین معنی دار آزمون f نشانگر آن است که متغیرهای پیش بین سبک دلبستگی و دانش آموزان عادی با اختلال یادگیری رابطه‌ی معناداری دارند. همچنین آزمون t برای معنی داری ضرایب رگرسیون نشانگر آن است که از بین سبک‌های دلبستگی مادرانه فقط سبک دلبستگی مقتدرانه و از بین دانش آموزان عادی با وجدان بودن و گشودگی با اختلال یادگیری رابطه‌ی معناداری دارد. ضرایب غیر استاندارد رگرسیون $b = ۰/۲۱۲$ که در سطح کمتر از ۰,۰۵ معنی دار است.

همچنین میزان پیش بینی کننده هر یک از متغیرهای به تنهایی نشان می‌دهد که از میان متغیرهای پیش بین فقط سبک دلبستگی مقتدرانه توانسته است با میزان ۰,۹۹ صدم، ۰,۲۱ صدم از تغییرات در متغیر ملاک (اختلال یادگیری) را پیش بینی کند.

۴- نتیجه گیری

با توجه به نتایج به دست آمده از آزمون t برای معنی داری ضرایب رگرسیون مشخص شد که از بین سبک دلبستگی فقط سبک دلبستگی مقتدرانه با اختلال یادگیری رابطه معنی دار دارد. نتایج به دست آمده نشان می‌دهد که ناکیا و همکاران (۲۰۰۶) در پژوهشی با عنوان رابطه مقیاس اختلال یادگیری نوجوانان با پنج عامل بزرگ شخصیت به این نتایج دست یافتند که ضریب همبستگی بین روان رنجورخویی با اختلال یادگیری ۰/۵۹- به دست آمد که نشان‌دهنده همبستگی منفی معنی دار بین متغیرها است. علاوه بر این همبستگی مثبت و معنی دار بین اختلال یادگیری با متغیرهای برون‌گرایی باز بودن و با وجدان بودن مشاهده می‌شود.

۴-۱- پیشنهادها

پیشنهاد می شود که گستره تحقیق به دامنه سنی گسترده تر و نمونه های گسترده تر به غیر از نمونه دانش آموزی تعمیم یابد. پیشنهاد می شود که با توجه به یافته های پژوهش افرادی که سبک های دلبستگی ناکارآمدی دارند و چون ناکارآمدی بالای سبک های دلبستگی با اختلال یادگیری پایین در تحقیق رابطه داشته است، شایسته است که متخصصان تربیتی به عنوان پیش گیری اولیه به این امر توجه کنند تا با آموزش به والدین در جهت تربیت فرزندان موجب ارتقاء سطوح اختلال یادگیری در افراد شود.

منابع

۱. سیدمحمدرضا یوسف زاده شیرازی، یوسف دهقانی، فریده سادات حسینی (۱۴۰۱) نقش تصمیم گیری اخلاقی، هیجان اخلاقی و رشد اخلاقی در پیش بینی سازگاری دانش آموزان مبتلا به اختلال یادگیری، دانشگاه خلیج فارس، دانشکده ادبیات و علوم انسانی
۲. حیدری، فاضله؛ فلاحی، وحید و حاجیلو، جلیل. (۱۳۹۷). نقش شیوه های فرزند پروری و سبک های دلبستگی در پیش بینی سازگاری دانش آموزان با مدرسه مجله ی روان شناسی مدرسه، ۱۷(۱)، ۱۳۸-۱۵۱.
۳. سیف اللهی، ناصر و حسن زاده تورج (۱۳۹۷). بررسی اثر سبک های دلبستگی بر اعتیاد به کار و درگیر شدن در کار مجله ی روان شناسی مدرسه، ۷(۳)، ۱۰۴-۱۲۰
۴. اریکسون، م. (۱۳۹۸). نقش قصه در تغییر زندگی و شخصیت (قصه درمانی). (ترجمه مهدی قراچه داغی). تهران: دایره.
۵. اژدری، آ؛ و مصطفایی، ع. (۱۳۹۷). اثر بخشی قصه درمانی بر سازگاری اجتماعی دختران کم توان ذهنی آموزش پذیر. ششمین همایش علمی پژوهشی علوم تربیتی و روان شناسی آسیب های اجتماعی و فرهنگی ایران، تهران
۶. بتلهایم، ب. (۱۳۹۹). افسون افسانه ها (ترجمه اختر شریعت زاده). تهران: هرمس.
۷. بریانی، صاحبه، اسدی جوانشیر و، خواجوند افسانه (۱۳۹۷) اثر بخشی بازی درمانی بر سازگاری اجتماعی و مهارت های ارتباطی کودکان ناشنوا. توان بخشی، ۱۹(۳).
۸. بیات، فرشته، رضایی، علی محمد؛ و بهنام، بهناز. (۱۳۹۷). مقایسه اثر بخشی بازی درمانی و قصه گویی بر نشانگان اختلال نقص توجه / بیش فعالی دانش آموزان مجله دانشگاه علوم پزشکی بهبود قم ۱۲۰(۸)، ۵۹-۶۸
۹. حسین زاده، م. (۱۳۹۷) مقایسه اثر بخشی بازی درمانی شناختی رفتاری و قصه درمانی بر علائم کمبود توجه/ بیش فعالی و تکانش گری دانش آموزان ابتدایی پسرانه دوره اول تبریز. رساله دکترا، دانشگاه آزاد اسلامی تبریز.
۱۰. دبیریان، م؛ و حیدری شرف، پ. (۱۳۹۸). اثر بخشی قصه درمانی بر کاهش میزان اضطراب و بهبود هراس اجتماعی کودکان کم توان ذهنی شهر کرمانشاه فصلنامه راهبردهای نو در روانشناسی و علوم تربیتی، ۲(۴)، ۱-۱۱.
۱۱. در تاج، ف؛ و فریدید، س. (۱۳۹۷). مقایسه سبک دلبستگی، احساس تنهایی و جرات ورزی نوجوانان قربانی زورگویی با نوجوانان عادی مدارس دوره اول متوسطه. مجله روان شناسی مدرسه.
۱۲. درویش دماوندی، ز، در تاج ف قنبری هاشم آبادی، بو دلاور، ع. (۱۳۹۹). اثربخشی قصه درمانی مبتنی بر کنش های اجرایی روزمره بر بهبود نظم جویی شناختی هیجان کودکان مبتلا به اختلال نارسیایی توجه بیش فعالی مجله علوم روان شناختی، ۱۹(۹۰)، ۷۸۷-۷۹۷.
۱۳. ذبیح قاسمی، م، طهرانی زاده، م. و مردوخ، م. (۱۳۹۸). اثر بخشی قصه درمانی بر سازگاری اجتماعی و احساس تنهایی کودکان معلول جسمی حرکتی فصلنامه کودکان استثنایی، ۱۹(۲)، ۵-۱۶.
۱۴. رضایی، ع. (۱۳۹۸). اثربخشی موسیقی بر توجه و سازگاری اجتماعی کودکان کم توان ذهنی آموزش پذیر، پایان نامه ارشد، دانشگاه علامه طباطبائی.
۱۵. روشن، آ. (۱۳۹۶). قصه گویی: چگونه از داستان برای کمک به کودکان در رفع مشکلات زندگی بهره ببریم. ترجمه بهزاد یزدانی و مژگان عمادی. تهران: جوانه رشد.
۱۶. شجاعی، ز، گل پرور، محسن آقایی اصغر؛ و بردبار محمدرضا (۱۳۹۹). مقایسه اثر بخشی هنر بازی درمانی شناختی رفتاری و قصه درمانی شناختی رفتاری بر کیفیت زندگی وابسته به سلامت کودکان مبتلا به سرطان نثریه کومش، ۲۲(۲)، ۲۴۴-۲۵۴.
۱۷. صادق، ل. (۱۳۹۹) مقایسه اثر بخشی بازی درمانی و قصه درمانی بر افزایش خودکارآمدی و حل مسئله در کودکان تک واند دوره ابتدایی دومین کنگره تازه یافته ها در حوزه خانواده، بهداشت روان، اختلالات، پیشگیری و آموزش.
۱۸. ضیایی میناب، ن. (۱۳۹۸). بررسی تأثیر بازی درمانی شناختی رفتاری بر کاهش پرخاشگری جسمانی، کلامی و رابطه ای دانش آموزان کم توان ذهنی پسر ۷ تا ۱۲ ساله شهرستان میناب. فصلنامه تحقیقات جدید در علوم انسانی، ۱۶(۵).
19. Sadock BJ, Sadock VA, Ruiz P. (2009) Kaplan & Sadock's comprehensive textbook of psychiatry. 9 th ed. NewYork: Wolters Kluwer/Lippincott Williams & Wilkins.

20. Singer GH. (2006) Meta-analysis of comparative studies of depression in mothers of children with and without developmental disabilities. *Am J Ment Retard*;111(3):155-69.
21. Bauminger N, Kimhi-Kind I. (2008) Social information processing, security of attachment and emotion regulation in children with learning disabilities. *J Learn Disabil*;41(4):315-32.
22. Haley, K. & Allsopp, D. (2018). Advocating for students with learning and behavior challenges: Insights from teachers who are also parents. *Preventing School Failure: Alternative Education for Children and Youth*, 63(1), 24–31.
23. Heidari, F., Fallahi, V., Hajiloo, J. (2018). The role of parenting and attachment styles in predicting the students' adjustment to school. *Journal of School Psychology*, 7(1), 138- 151
24. Lavner, J. A., Karney, B. R. & Bradbury, T. N. (2016). Does couples' communication predict marital satisfaction, or does marital satisfaction predict communication? *Journal of Marriage and Family*, 78(3), 680-694.
25. Mehdi Pour, M. (2015) Investigating the Relationship between Marital Satisfaction and Couples' Intimacy with Home Adjustment. *Journal of Oncology-Cognitive Psychology*; 6 (22): 21-31.
26. Moradi, M., Fathi, D., Gharibzadeh, R. & Fayedifar, Z. (2015). Comparison of academic burnout, academic procrastination and loneliness in students with and without learning disabilities. *Urmia Medical Journal*, 27 (3), 248-256.
27. Panabad, S., Attari, Y. & Sadeghi, A. (2016). The Relationship between Self-differentiation, Religious Attitude and Attachment Styles with Marital Satisfaction in Married Students of Islamic Azad University of Ahvaz. *National Conference on Science and Technology of Psychology, Educational Sciences and Comprehensive Psychology of Iran*.
28. Sadri Dimarchi, S., Ansari, M., Ismaili Ghazi Volvi, F. & Qomi, M. (2017). Comparison of early maladaptive schemas and marital satisfaction in mothers of children with specific learning disorders and mothers of normal children. *Journal of Learning Disabilities*, 6 (1), 80-99.
29. Seifollahi, N., Hasanzadeh, T. (2018). Investigating the effect of attachment style on workaholism and engagement at work. *Journal of School Psychology*, 7(3), 104-120.
30. Taftan, F. & Kiamarsi, D. (2016). The Relationship between Early Maladaptive Schemas and Attachment Style with Marital Disappointment in Rasht Marital Conflict. MA Degree. Rasht Free University
31. Yosefi, N., Amani, A., Hosseini, S. (2017). A study of the relationship between family function and test anxiety and the mediating role of differentiation among students. *Journal of School Psychology*, 5(4), 52-74.
32. Bigby, C., & Craig, D. (2019). A case study of an intentional friendship between a volunteer and adult with severe intellectual disability: "My life is a lot richer!" *Journal of Intellectual & Developmental Disability*, 24(4), 180-181.
33. Daan H.G. Hulsmans, Roy Otten, Esmee P. Schijven, Evelien A.P. Poelen. (2021). Exploring the role of emotional and behavioral problems in a personality targeted prevention program for substance use in adolescents and young adults with intellectual disability. *Research in Developmental Disabilities*, volume 101.
34. Geiger, A., Noa Shpigelman, N., Feniger, R. (2020). The Socia-Emotional World of Adolescents With Intellectual Disability: A Drama Therapy-Based Participatory Action Research.
35. Harris, L., McGarty, A. M., Hilgenkamp, T., Mitchell, F., & Melville, C. A. (2018). Correlates of objectively measured sedentary time in adults with intellectual disabilities. *Preventive Medicine Reports*, 1, 12-19.
36. Oliver, Ch., Adams, D., Allen, D., Crawford, H., Heald, M., Moss, J., Richards, C., Waite, J., Welham, A., Wilde, L. Woodcock, K. (2020). The behavior and well-being of children and adults with severe intellectual disability and complex needs: the BE-Well checklist for carers and professionals. *Pediatrics and Child Health*, volume 30, issue 12, 415-424.
37. Wu, J. J., Chen, K., Ma, Y., Vomocilova, J. (2020). Early Intervention For Children With Intellectual and Developmental Disability using Drama Therapy Techniques. *Children and Youth Service Review*, 101.