



## استفاده از نقوش هنرهای بومی جیرفت جهت هویت بخشی به معماری

تاریخ دریافت: ۱۴۰۲/۱۱/۲۷

تاریخ پذیرش: ۱۴۰۲/۱۲/۲۵

کد مقاله: ۳۶۹۸۰

سیاوش رشیدی شریف آباد<sup>۱\*</sup>، مولود مرشدی نودژ<sup>۲</sup>،  
منصوره شفیعی<sup>۳</sup>

### چکیده

امروزه نقش معماری معاصر در احیای عناصر سنتی و میراث کهن در کشور ما بسیار کم رنگ می باشد. علیرغم اینکه سایر کشورها از این پتانسیل جهت اهداف مختلفی مانند گردشگری، توسعه پایدار، تعامل فرهنگی، اثبات هویت و گذشته ی خود کمک می گیرند اما متأسفانه ما به این مهم توجه چندانی به خصوص در طراحی ساختمان های فرهنگی خود نکرده ایم. هنر بومی هر منطقه نقش مؤثری در غنی سازی فرآیند خلاقیت طراحی دارد. شناخت و استفاده از عناصر میراثی هنر یکی از سازوکارهای احیای میراث و فرهنگ است؛ رویکرد پژوهش به صورت توصیفی تحلیلی است و ابتدا به شناخت نمونه های کاربردی هنرهای بومی پرداخته و سپس با توصیف هنر و عناصر بومی و کهن منطقه جیرفت، راهکارهایی برای رسیدن به هویت معماری ارائه شده است.

واژگان کلیدی: هنرهای بومی، هویت بخشی، فضای فرهنگی، جیرفت

۱- استادیار دانشگاه، گروه معماری، واحد شهربابک، دانشگاه آزاد اسلامی، شهربابک، ایران (نویسنده مسئول)

s.rashidi@srbiau.ac.ir

۲- دانشجوی کارشناسی ارشد مهندسی معماری، دانشگاه آزاد اسلامی، کرمان، ایران

۳- کارشناسی ارشد مهندسی معماری، دانشگاه آزاد اسلامی، کرمان، ایران

از تمدن های باستانی گرفته تا شهرهای امروزی، نحوه زندگی مردم و ارزش های فرهنگی آنها در سازه هایی که آنها می سازند منعکس شده است. این تأثیرات فرهنگی در مصالح مورد استفاده، روش های ساخت و معنای نمادین طراحی مشهود است. (www.re-thinking the future.com) هر از چند گاهی نیاز مردم به ابراز وجود و برجسته کردن متمایز بودن و منحصر به فرد بودنشان و داشتن هویتی که به ارتقای جایگاه اعضای خود در میان جوامع مختلف کمک می کند، آشکار می شود، زیرا حضور هویت به احساس خود و احساس فرد کمک می کند. حریم خصوصی و همچنین تصویری که نشان دهنده فرهنگ، تمدن و تاریخ آن است، در نظر گرفته شده است. (احمد صبری ۲۰۱۹، ۵۳۳) هر نسلی باید نمادهای قدیمی را که از نسل قبل به او رسیده است، مجدداً تعریف کند و مفاهیم قدیمی را با عبارات عصر خود دوباره تبیین کند، چرا که معماری بیان فضا است به نحوی که در مشاهده کننده تجربه معینی از فضا در ارتباط با تجارب پیشین و آتی ایجاد کند. (فیضی ۱۳۹۴)

ویژگی های هر شهر تحت تأثیر محیط جغرافیایی؛ شامل ساختارهای فرهنگی تاریخی آن منطقه جغرافیایی شکل می گیرد. ساختارهای فرهنگی از جمله ایدئولوژی و سیاست های حاکم بر هر منطقه جغرافیایی به شدت در هویت شهر تأثیر می گذارد، از این رو، می توان گفت هویت هر شهر تجلی فرهنگ در محیط است. (گودرزی سروش ۱۳۹۲) با توجه به توسعه های شهری باید بناهای ساخته شده دارای هویت باشند تا دچار بی شکلی و درهم ریختگی بافت ها نباشیم که لازمه ی آن وجود ملاک های با ارزش برای سنجش هویت است. هویت در معماری و شهرسازی باعث تشخیص و تمایز می شود و دارای وحدت با غیر خود است که همان وحدت در کثرت نمایان می گردد. (همان) ویژگی های محیط مصنوع بیانگر هویتی می باشد که عده ای (طراحان، برنامه ریزان و مدیران شهر) می خواهند برای جامعه به وجود آورند. (عامری صفات ۱۳۹۵) بر این اساس خویشتن شناسی در بستر زمینه های تاریخی و فرهنگی را می توان گامی اساسی در راستای هویت سازی فرهنگی بحساب آورد، هویتی که فرآیند معنا سازی بر اساس یک ویژگی فرهنگی است که بر دیگر منابع معنایی الویت دارد. معماری را نیز بایستی ماکتی از تاریخ و گذشته دانست که نمایانگر فرهنگ و ساخت اجتماعی یک قوم فرهنگ یا نژاد خاص است که در بستری کالبدی و فضایی خود را می نمایند. (نقوی ۱۳۹۸) نشانه های معماری، همانند هر نشانه دیگر، دارای دو عملکرد «بیان معنا» و «ایجاد حس هویت» هستند. این نشانه ها به دلیل آنکه در زندگی روزمره تکرار می شوند، حس خاصی از معنا و هویت را نیز تقویت می کنند. نشانه فرهنگی در عرصه معماری و شهرسازی بخش وسیعی از هویت فرهنگی هر جامعه را بر عهده دارد. از این رو توجه به نشانه های فرهنگی برای هر چه پویاتر شدن معماری و شهرسازی در کشورهای در حال توسعه توصیه می شود. (باقری ۱۳۹۴) معماری آن توان را دارد که بر فرهنگ جامعه تاثیر گذارد و در این بستر است که بایستی بعنوان عنصری فرهنگی، خود نیز هویت سازی نماید. این خود می رساند که معماری مانند دیگر عناصر اجتماع بلکه فراتر از آنها می تواند بعنوان عنصری فرهنگی در تعامل با ساختار اجتماعی، عنصری هویت پذیر و هویت ساز قلمداد شود. این امر در عصر جدید بایستی مورد توجه قرار گیرد که معماری و شهرسازی همراه با تأثیر و تأثری در ساختار هویت فرهنگی خواهد بود. (فیضی ۱۳۹۴)

## ۲- مبانی نظری

واژه ی هویت یا Identity ریشه در زبان لاتین Identitas دارد و از Idem (به معنای مشابه و همسان) مشتق شده که دارای دو معنای اصلی است: اولین معنای آن بیانگر مفهوم تشابه مطلق است. معنای دوم آن به معنای تمایز است که به مرور زمان سازگاری و تداوم را فرض می گیرد. (آهوپی ۱۴۰۰، ۷۴) هویت صرف نظر از موضوعی عام و کلی در اغلب حوزه های معرفت بشری، مقوله ای کیفی است که به واسطه نیازهای انسان بر ساختار محیط تأثیر می گذارد. در واقع هویت به مقوله ی کیفی مابین انسان و محیط می پردازد. کیفیتی که کمبود یا نبود آن سبب عدم ارتباط انسان با محیط و ایجاد محیطی فاقد خوانایی و معنا می گردد؛ بنابراین ایجاد خوانایی و پاسخ گویی به نیازهای اساسی انسان بر اساس کیفیت های فضایی او، مهمترین عامل مداخله انسان در محیط است. (همان) هویت کلمه ای عربی به معنای تشخیص است که کیستی فرد و جامعه را مشخص و آن را از دیگران متمایز می سازد و به جهت نقشی که در شناخت افراد، اشیا، اجتماعات و مکان ها دارد، حائز اهمیت فراوان است. (ماهیت هویت) شرایطی است که چیزی را منحصر به فرد می کند و با دیگران متمایز می کند؛ اما (چگونگی هویت) به دو قسم میباید: «ایجاد خاطره و تداعی در شخص» و «تشخیص و استقلال در شخص». (چنگیزی ۱۳۹۲) راپاپورت هویت را خصوصیتی از محیط که در شرایط مختلف تغییر نمی کند یا خصوصیتی که موجبات قابلیت تمیز و تشخیص عنصری را از عناصر دیگر فراهم می آورد و عناصر شهری را از یکدیگر متمایز می سازد تعریف می کند. در این تعریف راپاپورت بر دو نکته تأکید دارد اول اینکه، هر هویت محیطی متضمن یک محتوای درونی است که ذات و ماهیت خودش را مشخص می سازد و دوم آنکه دارای مرزی است که آن را از بیرون و غیر خودش جدا می سازد. (گودرزی سروش ۱۳۹۲)

### ۳- پیشینه تحقیق

تحقیقات گسترده ای در زمینه معماری و هنرهای بومی صورت گرفته است. نکته جالب توجه این است که تحقیقات بیشماری توسط محققین عرب در زمینه هنرهای بومی منطقه و تبدیل آن به یک هنر معاصر صورت گرفته است. پیشینه تحقیقات صورت گرفته برای این تحقیق شامل سه حوزه ی تحقیقات عربی، خارجی و ایرانی می باشد. از جمله پژوهش های عربی:

در پژوهشی که توسط ایمن احمد عفیفی العبی (۲۰۱۷) در زمینه زیبایی شناسی تزئینات حک شده بر درهای شهر باستانی الحجرین در یمن به عنوان ورودی برای غنی سازی کارهای چوبی صورت گرفت، مطرح شد که برخورد با میراث مردمی در قالب آثار هنری مدرن به حفظ و ایجاد میراث کمک می کند.

در پژوهش صوت گرفته توسط علا هاشم و دیگران (۲۰۱۸) با موضوع انعکاس کثرت ارزش های انسانی در شکل گیری لابی پذیرایی تاسیسات گردشگری معاصر بیان شده است که لابی پذیرایی اولین رابط برای معرفی پرسشگر به هویت مکان گردشگری محسوب می شود، بنابراین باید به طراحی لابی پذیرایی و تاکید طراح بر دستیابی به مجموعه ای از ارزش ها توجه شود که بیانگر هویت و فرهنگ ما و به کارگیری آنها به شیوه معاصر باشد.

در پژوهش رشا محمد علی حسن و دیگران (۲۰۱۶) پیرامون ارزش های زیباشناختی نوشته ها و خط عربی و کاربرد آنها در طراحی شیسه های معماری داخلی مطرح گردید که سبک فضا، از جمله عناصر معماری آن، نشانه های مشهودی از یکپارچگی فضای داخلی، احیای شخصیت و میراث فرهنگی اسلامی و احیای نوشته ها و خوشنویسی عربی در چارچوبی انتزاعی و ملو از معانی و مفاهیم در قالبی معاصر است.

در پژوهش صورت گرفته توسط محسن رهام جوده سعد فتحي و دیگران (۲۰۱۸) پیرامون کاربردهای کاربردی خط عربی این موضوع مطرح گردید که خط عربی با مظاهر خود توانست ویژگی خاصی را ایجاد کند که به وسیله آن معماری اسلامی برای همه اقوام شناخته شود؛ و رابطه سه جانبه (خط - انسان - معماری) به دلیل اینکه مبتنی بر اصول اولیه تربیتی و اخلاقی بود، موفق شد نقش های مختلف خود را ایفا کند.

نمونه پژوهش های خارجی:

در پژوهش Wanas Ayman (2006) در مورد معماری بومی آمریکای معاصر آمریکای شمالی، پارادوکس ابعاد فرهنگی و نوآوری، این نتیجه مطرح گردید که طراحی با مرجع فرهنگی همیشه در همه سطوح و جوامع مختلف مورد استقبال قرار می گیرد. در تحقیق صورت گرفته توسط Cornelius van der Westhuizen (2022) با عنوان، در مورد ناقص بودن تحول: مقدمه ای بر منطقه گرایی پرتوریا، مطرح گردید که پرتوریا پایتخت اداری جمهوری آفریقای جنوبی است و دارای آثار قابل توجهی از آثار ساخته شده است که گواهی بر تأثیرات فرهنگی بین المللی و محلی متعدد است. این پروژه های مدیریت شده نه تنها حس هویت منحصر به فرد پرتوریا را در منظره آفریقا برمی انگیزد، بلکه حساسیت و درک واکنش معماری را که بر صحنه منطقه گرای پرتوریا حاکم بود، نشان می دهد. مثال ها اتحادی بین معماری و هنر، میراث طبیعی محلی و ضمنی و جستجوی هویتی را نشان می دهند که به یک پاسخ معماری همگرا می شود. پروفیسور «اورا ژوبرت»، یکی از چهره های برجسته در مکتب معماری جدید پرتوریا، میراث معماری آفریقای جنوبی را یکی از میراث های همسان سازی و سازگاری و آغشته به عشق به سرزمین می داند. او استدلال می کند که هدف سبک ها و سنت های منطقه گرایانه این است که بر پاسخ های مناسب به زمینه، اقلیم و شرایط مبتنی هستند.

نمونه پژوهش های ایرانی:

در مقاله ای که حسین باقری و دیگران (۱۳۹۴) درباره ارتقاء هویت ورودی ایستگاه های متروی شهر تهران با بهره گیری از نشانه شناسی فرهنگی ارائه کردند به این نتیجه رسیدند که استفاده از نشانه هایی که انعکاس دهنده فرهنگ و اعتقادات ساکنان شهرها باشند، روشی امکان پذیر و در عین حال کم هزینه و سودمند است. در واقع نشانه ها به عنوان ابزارهایی قدرتمند در تعدیل روحیه اجتماعی، دگرگونی سبک زندگی و سازمان یابی فضاها، مورد استفاده قرار می گیرند.

در پژوهش پویان نقوی و دیگران (۱۳۹۸) پیرامون تبیین رابطه معماری بومی و زمینه گرایی این موضوع مطرح گردید که هویت محلی، مبنای شکل گیری معماری بومی است و این معماری، به مردم و سکونتگاه های محلی احترام گذاشته و معماری زمینه گرا، بر مبنای کیفیت های انسانی همچون آداب و رسوم، احساسات، اندیشه، ذوق و سلیقه و ... شکل می گیرد؛ از این رو، بازتاب دهنده سنت های منطقه ای و فرهنگ محیط است.

صادق آهویی و دیگران (۱۴۰۰) پیرامون بازشناسی هویت خانه های سنتی ایرانی با تکیه بر عناصر کالبدی، اجتماعی و فرهنگی هویت ساز پژوهشی انجام دادند. نتایج حاصل از پژوهش حاکی از آن است که با شناخت صحیح عناصر و شاخصه های هویت ساز معماری خانه های سنتی ایرانی و به کارگیری بهینه و اصولی آنها در خانه سازی معاصر می توان مشکلات فعلی

کاربران این فضاهای زیستی را تا اندازه‌ی قابل توجهی مرتفع نمود. البته این بدان معنی نیست که این عوامل و عناصر را در معماری مسکونی معاصر به همان شکلی که در گذشته استفاده می‌شد، به کار گرفت؛ بلکه الزم است آنها را با معماری جدید مسکونی، هماهنگ و منطبق ساخت.

در پژوهش صورت گرفته توسط محسن فیضی و دیگران (۱۳۹۴) پیرامون تبارشناسی تحلیلی تکنولوژی های نوین ساخت جهت هویت بخشی به بناهای معماری با رویکرد زمینه‌گرایی این نتیجه مطرح شد که فهم عمومی از علم و استفاده آگاهانه از تکنولوژی در تعامل با هویت هر ملت با تاکید بر زمینه های تاریخی، فرهنگی-اجتماعی و زیست محیطی، هم در فهم و تشریح پدیده شهری و هم در شکل دهی آینده معماری شهری تاثیرگذار خواهد بود.

علی یاران و دیگران (۱۳۹۹) در زمینه‌ی تبیین اصول هویت ساز در معماری خانه های طباطبایی و بروجردی پژوهشی ارائه نمودند که این تحقیق با هدف شناسایی و تبیین عناصر و مفاهیم هویت ساز خانه های مورد بررسی در شهر کاشان انجام پذیرفت که در این راستا پس از بررسی دو نمونه از خانه های تاریخی شهر کاشان نتایج حاصله در دو قالب «عناصر هویت ساز» و همین طور «مفاهیم هویت ساز»، طبقه بندی و ارائه شد.

## ۴- چهارچوب و روش تحقیق

### ۴-۱- اهداف تحقیق

- شناسایی هنرهای بومی جیرفت که به حفظ و ایجاد هویت کمک می‌کند.
- تلاش برای پیوند دادن هنرهای بومی جیرفت با معماری معاصر و دست یابی به یک هویت هنری

### ۴-۲- فرضیه های تحقیق

- ادغام ارزش‌های بومی و ارزش‌های معاصر و به‌کارگیری آن‌ها در طرح‌هایی که بتواند هویت ما را بیان کند و با نوآوری همراه باشد.
- احیای میراث و بومی‌گرایی در آثار طراحی معاصر به تأیید هویت و دستیابی به تمایز کمک می‌کند و همچنین از راکد ماندن آن جلوگیری می‌کند و به آن توانایی تداوم و مطابقت با روح عصر را می‌دهد.

### ۴-۳- روش تحقیق

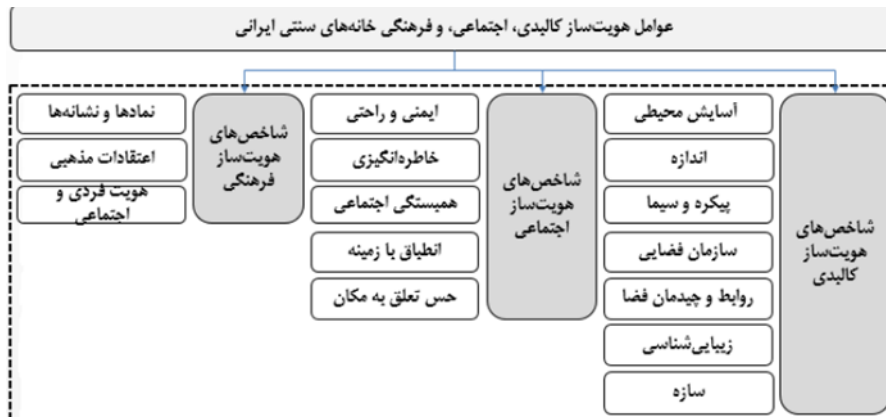
روش این تحقیق توصیفی و نوع جمع‌آوری اطلاعات آن، کتابخانه‌ای-اسنادی است. به این صورت که به منظور بررسی مفهوم، ویژگی‌ها، تعاریف و ... به صورت کتابخانه‌ای-اسنادی جمع‌آوری شد که این اطلاعات از منابع گوناگونی از جمله مقالات پژوهشی، پایگاه داده‌ها و ... استخراج شد. مراحل انجام کار شامل: تهیه منابع و مآخذ، مطالعه و بررسی مقالات و نوشته‌های مربوط به موضوع و محوریت آن و تحلیل مطالب گردآوری شده، دسته‌بندی آن‌ها و در نهایت جمع‌بندی و نتیجه‌گیری. با استفاده از این مطالعات، سوابق موضوع و اطلاعات در زمینه موضوع، شاخصه‌ها و ویژگی‌ها، بررسی می‌گردد و براساس بررسی و تحلیل نمونه‌های موفق موجود، شیوه و راه حل‌هایی تدوین می‌گردد.

### ۴-۳- یافته‌های تحقیق

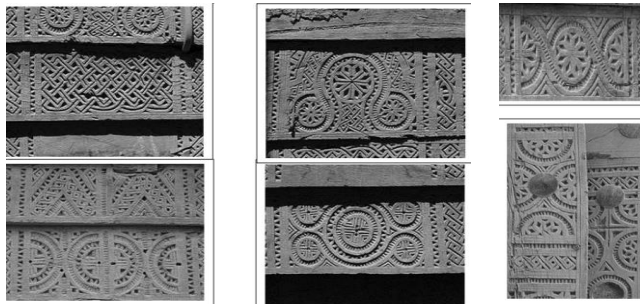
طی بررسی اطلاعات حاصل از منابع متعدد کتابخانه‌ای و با استناد به نظرات پژوهشگران و محققان مختلف درخصوص ساختارهای هویتی معماری خانه‌های سنتی ایرانی، سرانجام فاکتورها و پارامترهای هویت ساز کالبدی، اجتماعی و فرهنگی خانه‌های سنتی ایرانی، شناسایی و در ۳ گروه دسته‌بندی گردید. در این طبقه‌بندی، برای هر یک از ۳ مؤلفه اصلی هویت ساز (کالبدی، فرهنگی، اجتماعی) زیرمجموعه‌هایی مرتبط با آنها تعریف شده است که ارائه شده‌اند. (شکل ۱)

همچنین عناصر هویت ساز در معماری خانه‌های مورد بررسی کاشان به دو قسمت عناصر طبیعی و عناصر کالبدی تقسیم شدند؛ عناصر طبیعی عبارت‌اند از: آب، باد، نور، گیاه و عناصر کالبدی نیز عبارت‌اند از: نورودی، دالان‌های رابط، هشتی، اتاق، ایوان، حیاط مرکزی، شاه‌نشین، تالار، بادگیر، حوض‌خانه. (یاران ۱۳۹۹، ۲۰۱) برای شناخت بهتر هویت در معماری، به بررسی نمونه‌های عربی پرداخته شده است که بسیار غنی و متنوع است و به فرهنگ ما نزدیک می‌باشد. هنرهای بومی مناطق مختلف مطرح و نمونه کارهای اجرا شده توسط آنها ارائه شده است. خانه‌های قدیمی در وادی حرموت به ویژه با دکوراسیون خانه از داخل و خارج متمایز می‌شوند و یکی از مهم‌ترین جنبه‌های دکوراسیون خانه و مراقبت از آن دقت فوق‌العاده‌ای است که بیننده متوجه

آن می شود. تزئین درب اصلی خانه، نشان دهنده تنها ورودی خانه و نمایانگر جلوی خانه است. تصاویر زیر گروهی از تزئینات حکاکی شده بر درهای بیرونی شهر الحجرین را نشان می دهد.



نمودار ۱- عوامل هویت‌ساز فرهنگی، کالبدی و اجتماعی هویت‌ساز خانه‌های سنتی ایرانی مأخذ: آهویی ۱۴۰۰



شکل ۱- تصاویر گروهی از تزئینات حکاکی شده بر درهای بیرونی شهر الحجرین (مأخذ: عقیفی ۲۰۱۷)

محقق تجربیات عملی خود را از طریق دوره نجاری برای دانشجویان دختر سطح سوم در گروه آموزش هنر - کالج دخترانه - دانشگاه حضرموت - یمن در سال تحصیلی ۲۰۱۴-۲۰۱۵ میلادی به کار برد. این آزمایش بر اساس ارزش‌های زیبایی‌شناختی و هنری گیاه و تزئینات هندسی روی درهای چوبی شهر باستانی الحجرین، از طریق مصنوعات چوبی بدیع (قابی برای آینه - قفسه - رخت آویز) انجام شده است.



شکل ۲- ارزش‌های زیبایی‌شناختی و هنری گیاه و تزئینات هندسی روی درهای چوبی شهر باستانی الحجرین، از طریق مصنوعات چوبی بدیع (قابی برای آینه - قفسه - رخت آویز) (مأخذ: عقیفی ۲۰۱۷)

می توان از رابطه متقابل ارزش‌های اسلامی و ارزش‌های معاصر بهره مند شد و از محتوای ارزشمند میراث اسلامی برای طراحی لابی پذیرایی از تأسیسات گردشگری معاصر که بیانگر هویت و فرهنگ اسلامی باشد، بهره برد. لابی پذیرش و میز اطلاعات در هتل منا هاوس جیزه در مصر توسط خدیو اسماعیل ساخته شده تا محل استراحت ملکه اوژنی باشد. این ساختمان تاریخی از چهار طبقه تشکیل شده است که به سبک اسلامی طراحی داخلی و میلمان پایبند است. لابی پذیرش، میز اطلاعات در هتل قاهره ماریوت مصر دارای ویژگی‌های یک شخصیت اسلامی است. استفاده از رویکرد ترکیبی. عناصر طراحی داخلی حامل برخی از عناصر فوق اسلامی است، اما به نسبت‌های مختلف، مانند تزئیناتی که در طراحی کف، سقف و پارتیشن یافت می شود. همچنین ارزش «خلاق» و انتزاع را در برخی از عناصر معماری در «طراحی ستون» مشابه می بینیم.



شکل ۳- لابی هتل من هائوس جیزه (مأخذ: هاشم ۲۰۱۸)



شکل ۴- لابی هتل قاهره ماریوت مصر (مأخذ: هاشم ۲۰۱۸)

### ۱-۳- هنرهای زیبا

خوشنویسی عربی قدرت و زیبایی خود را از انواع متعدد و امکان تبدیل آن به تزئینات بسیار زیبا می‌گیرد که راه را برای هنرمندان و طراحان باز می‌کند تا خلاقیت خود را در طراحی دکوراسیون داخلی و خارجی خانه بر اساس آنچه گذشتگان در دوران قدیم تثبیت کرده‌اند، آشکار کنند. تمدن اسلامی از خوشنویسی عربی در انواع مختلف آن برای تزئین معماری داخلی و خارجی بهره برد، با تعهد به اینکه کلمات و عبارات نوشتاری متناسب با ماهیت و عملکرد بناهای معماری باشد که پیامدهای مختلفی دارد که خوشنویسی عربی ایستا نیست، بلکه بیشتر است.

هنری که در معرض تجدید و توسعه مداوم است. خوشنویسی عربی با خواص ساختاری و پلاستیکی بسیاری مشخص می‌شود که آن را در بوته هنر قرار می‌دهد که می‌تواند چکش خوار باشد، ساخته شود و با انواع مختلفی از مواد مانند چوب، فلز، شیشه، سنگ و غیره شکل بگیرد که باعث می‌شود، زبانی پلاستیکی که ریتم‌ها و تناسبات هنری آن می‌تواند در اندیشه طراحی معاصر برای واژگان معماری داخلی سرمایه گذاری شود. (فؤاد محمود ۲۰۲۰، ۱۶۹) در ادامه نمونه‌های اجرا شده توسط هنر خط عربی ارائه شده است.

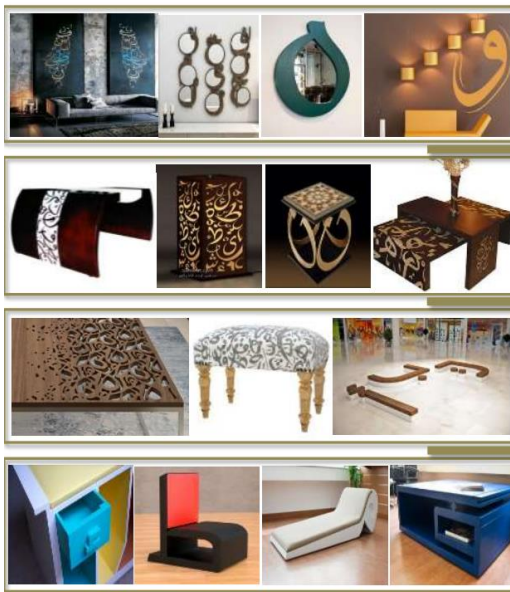


شکل ۶- قطعات مبلمان شامل استفاده معاصر از خط عربی. (مأخذ: جوده سعد ۲۰۱۸، ۱۲۷)

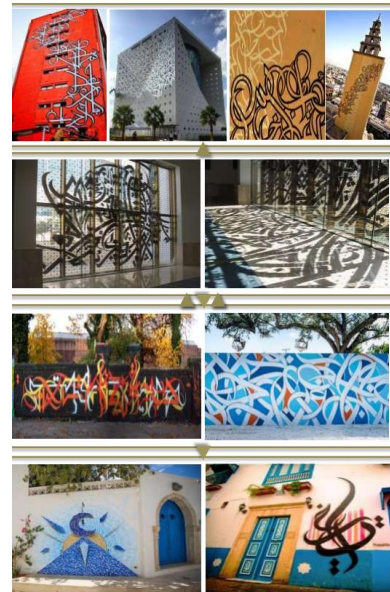


شکل ۵- فضاهای داخلی مسکونی در اینجا از خط کوفی هندسی استفاده شده است که با چارچوب معماری سازگار است. (مأخذ: جوده سعد ۲۰۱۸، ۱۲۷)

۲-۳- کاربردهای هنر خوشنویسی در معماری، طراحی داخلی و مبلمان



شکل ۸- کاربردهای گرایش حروف در طراحی داخلی و مبلمان با طرح های مختلف و تکنیک های متنوع. (مأخذ: احمد صبری ۲۰۱۹، ۵۳۳)



شکل ۷- نقاشی با اسپری رنگ بر روی دیوارها (مأخذ: احمد صبری ۲۰۱۹، ۵۳۳)



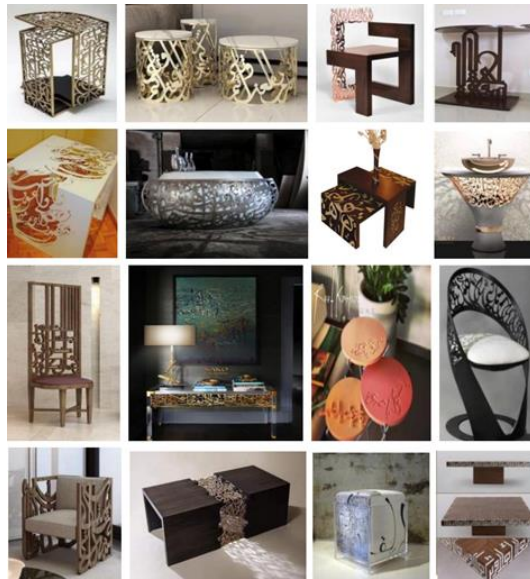
شکل ۱۰- کاربردهای هنر خوشنویسی در طراحی (مأخذ: احمد صبری ۲۰۱۹، ۵۳۳)



شکل ۹- کاربردهای هنر خوشنویسی در مبلمان (مأخذ: احمد صبری ۲۰۱۹، ۵۳۳)



شکل ۱۱- روش های استفاده از خط عربی در شکل دهی و ترسیم واحدهای نورپردازی (مأخذ: فؤاد محمود ۲۰۲۰، ۱۴۸)



شکل ۱۲- روش‌های استفاده از خط عربی در شکل‌دهی و ساخت مبلمان با متریال‌های مختلف  
(مأخذ: فؤاد محمود ۲۰۲۰، ۱۴۸)

### ۳-۳- شناخت منطقه جیرفت

استان کرمان در جنوب شرقی ایران واقع شده است. جیرفت یکی از شهرستان‌های این استان است. منطقه جیرفت در حوزه دشت هلیل رود، از با سابقه‌ترین سکونتگاه‌های فلات مرکزی ایران به شمار می‌رود که شواهدی از سکونت انسان در دوره پیشا تاریخی و تاریخی در آن یافت شده است. منسوب نمودن تمدن شبه سومری آرتا به منطقه جیرفت، به استناد آثار یافت شده در مناطقی چون تپه‌های باستانی روستای کنارصندل، گواهی است بر دیرینگی سکونت در این حوزه جغرافیایی. با توجه به یافته‌های باستان‌شناسی مشخص شد که جیرفت (هلیل رود) از تمدن غنی، معابد، کاخ‌های سلطنتی و کارگاه‌های صنعتی زیادی برخوردار بوده و آثار تولید شده در این منطقه به نقاط پیشرفته آن زمان صادر می‌شده و نقش پر رنگی در شکل‌گیری فرهنگ‌های پیش از تاریخ و تمدن‌های غنی و شکوفای دوران تاریخی داشته است.



شکل ۱۳- سایت کنار صندل جیرفت

در طول ۴۰۰ کیلومتر رودخانه هلیل تاکنون بیش از ۱۰۰ منطقه غنی باستانی شناسایی شده است. یکی از بقایای این تمدن عظیم تپه کنارصندل است، که در ۳۰ کیلومتری جیرفت قرار دارد، سازه‌های خشتی آن که به عنوان مرکز مذهبی استفاده می‌شده است، و در بالای آن معبدی قرار دارد، یکی از عظیم‌ترین زیگورات‌های یافت شده در دنیا، با بیش از چهار میلیون خشت است، این تپه قسمتی از شهری بوده، که یک طرف آن وسعت دو کیلومتر داشته است.

### ۳-۴- نمونه طرح‌های منقوش بر روی ظروف تمدن جیرفت

تزیینات و نقوش ظروف جیرفت این نظر را تداعی می‌کند که مردمان این منطقه از محیط و طبیعی که آن‌ها را در بر گرفته بود شکل گرفته‌اند. و درواقع، نشانه‌های روی این آثار نشان‌دهنده‌ی اهمیت محیط طبیعی در ذهن مردمان این منطقه است. از میان لایه لایه خاک سرزمین جیرفت، آرزوها و تمایلات مردمی را شاهدیم که رویش و زایش، پروردان جانوران و خلق آثار هنری، درخشان‌ترین خواسته آن‌ها بوده است؛ مردمی که زندگی و هر آن‌چه را که جلوه‌ای از زندگی بوده است، دوست داشتند و بدان دل بسته بودند. هنرمند برای بیان اعتقادات و تمایلات خود و گاه نیز وضعیت محیط و زندگی‌اش، از نقوش و نمادها سود می‌جسته است. بسیاری از حیوانات مصور بر اشیای مکشوفه ملهم از جاندارانی هستند که از نظر جغرافیای منطقه، در ناحیه هلیل رود میزیسته‌اند. از همین ویژگی هویتی و بومی می‌توان جهت خلق آثار هنری دیگری استفاده کرد که هم بازتاب‌دهنده هنر منطقه باشد و هم آثای بدیع و نو خلق کند که بیننده را به تحسین وادارد.





شکل ۱۴- نمونه طرح های ظروف تمدن جیرفت (مأخذ: صفاران ۱۳۹۸)

### ۳-۴-۱- قالی گل سرخ اسفندقه جیرفت

قالی گل سرخ محصولی انحصاری از منطقه اسفندقه در شهرستان جیرفت که به دلیل خاص بودن آن در دنیا به ویژه کشورهای اروپایی طرفداران خود را پیدا کرده بود، در این قالی سمبلی از پیوند تاریخ و فرهنگ جنوب استان کرمان رقم خورده و این قالی به نام جیرفت در لیست آثار ملی ایران ثبت شد.



شکل ۱۶- گلیم منطقه جیرفت



شکل ۱۵- قالی گل سرخ

### ۳-۵- هنر گلیم بافی جیرفت

در دست بافته های جیرفت، نقوش به صورت تکرار شونده در سطح آن استفاده می شود که به نظر می رسد، بیشتر جنبه ی تزئینی داشته باشد و هنرمند، بدان وسیله می خواسته سطح کارش را پر کند. ترکیب بندی اکثر قریب به اتفاق این نقوش ها، قرینه وار است و از تکرار و بودن در کنار هم و با نظمی زیبا به وجود می آیند. این نوع ترکیب بندی، نشان از روح همبستگی و عاطفی مردم جیرفت دارد و بیانگر نوعی همکاری و حس هم دوستی و محبت است که در فرهنگ و اخلاق مردم این منطقه دیده می شود. (شریف ۱۳۹۵)

	گرگی		شانه
	روباه		دوک نیخ رسی
	قوچ		چخماق
	چشم گاو		سگار
	دندان موش		زنجیل
	لانه زنبوری		محرابی
	شاخ قوچ		نقش سیوک
	چشم بیک		شبدری
	پروانه		قیچی

شکل ۱۷- طرح های انتزاعی گلیم منطقه جیرفت (مأخذ: شریف ۱۳۹۵)

### ۴- نتیجه گیری

جیرفت دارای پتانسیل های متنوع هنری است که می توان از آن در خلق معماری معاصر هویت دار بهره گرفت: معماری و هنرهای منطقه جیرفت مانند معماری سایر مناطق ایران به اندازه کافی غنی و منعطف هستند تا فرصتی برای وام گرفتن و توسعه ی آنها بدون افتادن در دام تکراری که اکنون در معماری گسترده شده است را فراهم کند. عناصر و نمادهای متنوعی که در هنر منطقه جیرفت به وفور دیده می شود، می تواند برای خلق طرح های بدیع در زمینه طراحی استفاده شود که منجر به ایجاد اشکال جدیدی از عناصر طراحی داخلی و مصالح خارجی می شود.

ظروفی که از این منطقه به دست آمده است و مختص به تمدن کهن آن می باشد، دارای تصاویر متنوع و با مفهوم است که از نقوش استفاده شده در این ظروف سفالی می توان در حجاری درب و پنجره و میز و صندلی بهره گرفت. نقوش استفاده شده در گلیم بافی و همچنین طرح قالی گل سرخ می تواند در طراحی دیوارهای مجموعه، استفاده در منسوجات مانند پرده و رومیزی یا ساخت تابلوهای تزئینی، طراحی شیشه های پنجره یا سایر عناصر شیشه ای مانند لوستر در نورپردازی، همچنین از این طرح ها در طراحی روکش مبلمان مجموعه مانند مبل و صندلی استفاده شود. هر منطقه ای کم و بیش دارای میراث و هنر بومی است که با شناخت و به کارگیری آگاهانه آن ها می توان طرح های منحصر به فرد و خاصی ایجاد کرد که مختص فرهنگ و هویت همان منطقه است و از تکرار و یکنواختی در ساخت و ساز جلوگیری می کند و از لحاظ معماری و شهرسازی به یک نماد تبدیل می شود.

## منابع

۱. آهوپی، صادق، احمدی دیسفانی، یدالله و کلانتری خلیل آباد، حسین (۱۴۰۰). بازشناسی هویت خانه های سنتی ایرانی با تکیه بر عناصر کالبدی، اجتماعی و فرهنگی هویت ساز. هنر اسلامی. ۱۸. (۴۱)، ص ۹۱-۷۴
۲. أحمد صبری هلال، نرمین. فن الكالیجرافیتی "Calligraffiti" دوره فی إضفاء الهوية للتصميم الداخلي والاثاث المعاصر. مجلة العمارة والفنون. العدد الرابع عشر المجلد ۴، العدد ۱۴، ۲۰۱۹، الصفحة ۵۶۰-۵۳۳
۳. باقری، حسین و حمزه نژاد، مهدی (۱۳۹۴). ارتقاء هویت ورودی ایستگاه های متروی شهر تهران با بهره گیری از نشانه شناسی فرهنگی. هویت شهر. شماره بیست و دوم. سال نهم
۴. جوده سعد، فتحی. محسن، رهام و یوسف یوسف، آیات. استخدامات الخط العربی التطبيقی. مجلة العمارة والفنون. العدد الحادی عشر - الجزء الثاني المجلد ۳، العدد ۱۱ (۲) - الرقم المسلسل للعدد ۲، ۲۰۱۸، الصفحة ۱۴۰-۱۲۷
۵. چنگیزی، نگار و احمدیان، رضا (۱۳۹۲). بررسی شاخص های هویت فضای شهری در بافت تاریخی (نمونه موردی: بازار کرمان). فصلنامه علمی پژوهشی شهر ایرانی اسلامی. شماره یازدهم
۶. شریف، حبیبه. اسکندر پور خرمی، پرویز و فهیمی فر، اصغر (۱۳۹۵). مطالعه تأثیر عناصر موجود در طبیعت بر نقوش گلیم جیرفت. دو فصلنامه علمی \_ پژوهشی گلجام. شماره ۳۰
۷. صفاران، الیاس و کامرانی نژاد سیرجانی، مریم (۱۳۹۸). تقابل (نقش بزکوهی و درخت) بر روی تپه شاه فیروز سیرجان با ظروف سنگ صابونی تمدن جیرفت. نشریه علمی تخصصی شباک. سال پنجم. شماره ۱
۸. عامری صفات، علی اکبر (۱۳۹۵). بررسی بازنگری معماری و شهرسازی ایران با رویکرد معماری سنتی (نمونه موردی کرمان). چهارمین کنفرانس بین المللی پژوهش در علوم و تکنولوژی. سن پترزبورگ - روسیه
۹. عقیفی العربی، ایمین أحمد. جمالیات الزخارف المنقوشة علی أبواب مدينة الهجرین أأثریة بالیمن كمدخل إلتراء المشغولة الخشبية. مجلة العمارة والفنون. المجلد ۲، العدد ۶، ۲۰۱۷، الصفحة ۶۷-۵۵
۱۰. فؤاد محمود عطیة، دالیا. جمالیات الخط العربی كلغة تشکیلیة متفردة فی الفكر التصمیمی المعاصر للعمارة الداخلية. مجلة العمارة والفنون والعلوم النسانية، المجلد الخامس، المجلد ۵، العدد ۲۴، ۲۰۲۰، الصفحة ۱۴۸-۱۶۹
۱۱. فیضی، محسن و اسماعیل دخت، مریم (۱۳۹۴). تبارشناسی تحلیلی تکنولوژی های نوین ساخت جهت هویت بخشی به بناهای معماری با رویکرد زمینه گرایی. فصلنامه مدیریت شهری شماره ۳۸
۱۲. گودرزی سروش، محمد مهدی و گودرزی سروش خلیل (۱۳۹۲). بازشناسی مفهوم هویت در فضای شهری (نمونه موردی: خیابان بوعلی همدان). فصلنامه علمی پژوهشی شهر ایرانی اسلامی. شماره یازدهم
۱۳. محمد علی حسن، رشا و محمود جمعه، سمر. القیم الجمالیة للكتابات والخطوط العربیة والاستفادة منها فی تصميم زجاج العمارة الداخلية. مجلة العمارة والفنون، المجلد ۱، العدد ۴، ۲۰۱۶، الصفحة ۳۷-۲۰
۱۴. نقوی، پویان و کیانی، مصطفی (۱۳۹۸). تبیین رابطه معماری بومی و زمینه گرایی. فصلنامه علمی مرمت و معماری ایران. سال نهم. شماره هجدهم
۱۵. هاشم، علا. حسین، اشرف و السید عبدالعظیم، امیره. انعکاس تعدد القیم الانسانیة علی تشکیل بهو الاستقبال بالمنشأ السیاحی المعاصر. مجلة العمارة والفنون. العدد الحادی عشر - الجزء الأول، المجلد ۳، العدد ۱۱ (۱) - الرقم المسلسل للعدد ۱، ۲۰۱۸، الصفحة
۱۶. یاران، علی. بهرو، حسین و نظام دوست، سید امیررضا. (۱۳۹۹). تبیین اصول هویت ساز در معماری خانه های طباطبایی و بروجردی. نشریه معماری و شهرسازی آرمانشهر، ۱۳(۳۰)، ص ۲۱۲-۲۰۱
17. van der Westhuizen. Cornelius(2022). On the incompleteness of mutation: Introduction to Pretoria
18. Regionalism. Architecture papers of the faculty of architecture and design stu www.alfa. Stuba.sk
19. Wanas. Ayman (2006). Contemporary Native American Architecture of Northern
20. America, The Cultural Dimension and Innovation Paradox
21. www.re-thinking the future.com