

تحلیل نقش الگوهای رفتاری در فضای شهری نمونه موردی: خیابان آزادی (گوهردشت) کرج

تاریخ دریافت: ۱۴۰۱/۰۷/۱۱

تاریخ پذیرش: ۱۴۰۱/۰۸/۱۲

کد مقاله: ۳۵۴۶۱

شیما رهبری شیشوان^۱، عارفه کرمی پور^{۲*}

چکیده

فضاهای شهری از دیرباز بستر تعاملات اجتماعی مردم بوده‌اند. رفتارهای مختلفی در فضای شهری شکل می‌گیرد که ویژگی‌های فیزیکی فضا مانند کالبد و همچنین ویژگی‌های کیفی فضا (بعد معنایی فضای شهری) در شکل‌گیری این فعالیتها تاثیرگذار می‌باشند. عدم توجه به مسائل رفتاری و انسانی در طراحی فضای شهری خیابان گوهردشت (آزادی) کرج به عنوان دغدغه‌ی اصلی این پژوهش مطرح می‌باشد. پژوهشگران در این مقاله در جستجوی بررسی نقش الگوهای رفتاری در محیط است. این پژوهش از نظر هدف و تحلیل در زمره پژوهش‌های کاربردی است و از نظر نحوه گردآوری اطلاعات در زمره تحقیقات توصیفی-تحلیلی و پیمایشی است. متغیرهای پژوهش شامل عوامل کالبدی، عملکردی و زیست‌محیطی است. به منظور گردآوری اطلاعات در بخش‌های نظری فضای شهری و الگوهای رفتاری از مطالعات کتابخانه‌ای و مراجعه به وب‌سایت‌های معتبر، استفاده از مقالات مرتبط بهره برده شده است و به منظور شناخت و بررسی محدوده مورد مطالعه با مراجعه به سازمان‌ها و ادارات مربوطه نقشه‌های GIS ایی و اطلاعات مورد نیاز جمع‌آوری شده است و در نهایت به منظور شناخت دقیق و هدفمند محدوده مورد مطالعه و همینطور پاسخگویی به سوالات و فرضیات پژوهش از روش‌های میدانی، تهیه پرسشنامه و مشاهده مستقیم استفاده شده است. تعداد پرسشنامه استخراج شده در این مقاله براساس فرمول کوکران برابر با ۱۹۳ مورد می‌باشد که روش نمونه‌گیری به دلیل بخش‌های مجزایی همچون ساکنین، استفاده‌کنندگان، مغازه‌داران و... به صورت نمونه‌گیری طبقه‌ای انجام می‌گیرد. به طور کلی وضعیت تحلیل پرسشنامه‌ها نشان می‌دهد که میانگین کلی از ترکیب شاخص‌های عملکردی، کالبدی، محیط‌زیست برابر با ۳۷/۳ درصد است که نشان‌دهنده شرایط نامناسب و ضعیف شاخص‌های مورد مطالعه در محدوده مطالعاتی است. همینطور شاخص‌های عملکردی با میزان رضایت ۴۰/۷ درصد، شاخص‌های کالبدی با میزان رضایت ۳۸/۷ درصد و شاخص‌های محیط‌زیست با میزان رضایت ۳۲/۵ درصد شرایط نامناسبی از نظر کیفیت طراحی و اصول و معیارهای طراحی دارند.

واژگان کلیدی: الگوهای رفتاری، فضای شهری، خیابان آزادی گوهردشت

۱- کارشناسی ارشد شهرسازی، گرایش طراحی شهری، موسسه آموزش عالی علامه دهخدا، قزوین، ایران

۲- استادیار، گروه شهرسازی، موسسه آموزش عالی علامه دهخدا، قزوین، ایران

۱- مقدمه

از فضای شهری تحلیل‌ها و تعریف‌های بسیار شده است و کارشناسان بسته به دیدگاه خود آن را از جهت گوناگون بررسی کرده‌اند. به طور مثال؛ جغرافیدانان در تولید فضای شهری، گذشته از کالبد و فیزیک، برداشت‌ها، باورها، عقاید، ایدئولوژی‌ها، ویژگی‌های فرهنگی، سطح آگاهی و شیوه‌ی اندیشیدن و اقتصاد سیاسی و نظام‌های فرهنگی را نقش آفرین می‌دانند. عده‌ای آن را ادراک آگاهانه‌ی محیط به وسیله انسان دانسته‌اند که تاثیر فعالیت‌های انسانی آن را از حالت توده^۱ به فضا^۲ تبدیل کرده است (محمودی‌نژاد، ۱۳۸۹: ۱۴۶). همچنین آن را نقطه‌ای خاص در سطح زمین دانسته‌اند که برای ارزش‌های بشری و اجتماعی قابل تعریف و شناسایی است و گاه از آن برای قراردعی مردم در ساختارهای اجتماعی استفاده برده‌اند (Sampson & Groves, 2008: 43 به نقل از Relph, 1976). ماسی^۳ از سه شکل اساسی در رابطه با فضا نام می‌برد؛ نخست فضایی که نتیجه‌ی تعاملات اجتماعی است؛ در واقع فضایی که بر اساس کنش‌های متقابل اجتماعی شناخته می‌شود؛ فضایی که عرصه‌ای برای هم زیستی تباین‌هایی در جامعه است و از تعدد و چندگانگی درون جامعه تاثیر می‌پذیرد و با آن تغییر می‌کند. سوم فضایی که برای همیشه در حال تولید و باز تولید است (Massey, 2005: 9). تاکید بر این سه شکل فضا، قادر می‌سازد تا عرصه‌ی عمومی را فضایی در نظر گرفت که شامل گروه‌های متفاوت اجتماعی می‌شود و آن‌ها می‌توانند در عرصه‌ی عمومی و فضای عمومی شهری شرکت داشته و حتی برای دستیابی به آنچه حق خود از حضور در فضا می‌دانند؛ تلاش کنند و در فضا حضوری فعال داشته باشند (Mitchell, 2003: 117). این شیوه‌ی نگریستن به فضاهای شهری؛ در واقع تاکید بر همان اهمیت اجتماعی فضاست که مدنی‌پور در کتاب طراحی شهری خود به آن اشاره می‌دارد (مدنی‌پور، ۱۳۸۷). ادموند بیکن فضای شهری را کانون تمرکز اجتماع و محل بروز و ظهور رفتارهای اجتماعی ساکنان و دارای جاذبه جمعیت و کانون تمرکز آنان می‌داند و این انعکاسی از گردآمدن عناصر ساختی شهر و مجموعه‌های ساختمانی می‌داند (توسلی، ۱۳۷۱: ۱۸). فضای شهری نقش زیادی در تقویت ارتباطات و رفتارهای اجتماعی دارد و گیدنز نیز آن را با فاکتور اعمال متقابل اجتماعی متمایز می‌کند.

راستا علیرغم توجه و تاکید جامعه‌شناسان و بر ابعاد اجتماعی و روانشناسی الگوهای رفتاری، مطالعات اندکی در زمینه تاثیر محیط کالبدی بر الگوهای رفتاری انجام گرفته است. این مسئله در مورد کشوری مانند ایران بسیار تشدید می‌شود. به عبارت دیگر می‌توان گفت اساساً در مطالعات شهری انجام یافته در کلانشهرهای بزرگی همچون تهران و کرج، به ندرت تحقیقاتی بر رابطه میان ویژگی‌های کالبدی و اجتماعی و الگوهای رفتاری و بازطراحی این فضاها باشد. هدف از این مطالعه تبیین نقش الگوهای رفتاری در محیط در خیابان گوهردشت (خیابان آزادی) در محله گوهردشت کرج است. این خیابان به عنوان یکی از خیابان‌های شلوغ و پرجمعیت شهر کرج و از پاتوق‌های اصلی شهر کرج به حساب می‌آید. در این مطالعه با به رسمیت شناختن گروه‌ها، اقشار و رفتارهای مختلف در شهر، خود را از پیش فرض‌های جبرگرایانه جدا می‌کند و معتقد است که وقتی تعداد معینی از مردم با ویژگی‌های خاص در شهر باشند، یکدیگر را پیدا می‌کنند و یک گروه اجتماعی تشکیل می‌دهند. این گروه اجتماعی آیین نامه ویژه خود را خواهد داشت. به عبارت دیگر از آنجایی که تعداد تحقیقات شهری‌ای که بر پایه نظری مکتب "خرده فرهنگی" انجام شده باشد، اندک است، این پژوهش می‌تواند حاوی نتایج جدیدی در این حوزه باشد. نکته‌ای که بر ضرورت این تحقیق صحنه می‌گذارد، عدم توجه کافی جامعه‌شناسان به الگوهای مختلف رفتاری و نقش‌های مختلف آنها در محیط است که در این مطالعه تلاش خواهد شد به بررسی الگوهای رفتاری و نقش و اثرگذاری فضاهای شهری بر الگوهای رفتاری در محیط پرداخته شود.

۲- مبانی نظری پژوهش

فضا مقوله‌ای عام و دارای مفاهیم گسترده‌ای است که در علوم مختلف مورد توجه قرار گرفته است. بررسی علوم مختلف نشان می‌دهد که زمینه‌های توجه به مفاهیم فضا در این علوم کاملاً متفاوت است. برخی از علوم نسبت به مفاهیم فضایی بی‌توجه بوده‌اند و بعضی دیگر به فضا و مفاهیم آن توجه کرده‌اند. شاید توجه به مفاهیم فضا و ارائه‌ی تعریف از آن، بستگی به ماهیت آن علوم دارد. اگر چه ممکن است نحوه‌ی پرداختن به آن در هر یک از علوم و حیطه‌های مرتبط با آن‌ها، کاملاً متفاوت باشد (ربانی، ۱۳۸۱: ۴۲). فضا و جامعه کاملاً به یکدیگر مرتبط‌اند. بسیار دشوار است که فضا را بدون در نظر گرفتن محتوای اجتماعی آن دریافت کرد و همچنین متقابلاً جامعه را بدون اجزاء فضایی آن درک کرد. لذا فرآیند دو سویه اینکه مردم و جامعه چه چیزی را خلق می‌کنند و تغییر می‌دهد همزمان با تأثیری که از محیط می‌گیرند، بهترین روش مطالعه است. دیر^۴ و ولج^۵ استدلال می‌کنند که روابط اجتماعی می‌تواند از طریق فضا برقرار شود (بطور مثال جایی که خصوصیات مکان بر شکل سکونتگاه تأثیر می‌گذارد)، بوسیله فضا محدود شود (بطور مثال جایی که محیط فیزیکی (کالبدی) فعالیت انسان را تسهیل می‌کند یا مانع از آن می‌شود)؛ و توسط فضا پایه میان می‌گذارد (بطور مثال جایی که "اختلاف فاصله"، ایجاد رسوم مختلف اجتماعی را تسهیل می‌کند و یا جلوی آن‌ها را می‌گیرد). از

1- mass
2- space
3- Massey
4- Michael J Dear
5- Jennifer R Wolch

این رو بوسیله شکل دادن به این محیط ساخته (مصنوع)، طراحان شهری بر الگوهای فعالیت انسانی و زندگی اجتماعی تأثیر می‌گذارند (کارمونا، ۱۳۹۱: ۹۹). لوفور در کتاب تولید فضا برای از میان بردن دوگانگی میان فضای واقعی و ذهنی، مفهوم فضای اجتماعی را مطرح می‌کند. بحث او این است که ابعاد فضا یعنی ذهنی، فیزیکی، و اجتماعی را نباید منفک از یکدیگر نگه داشت و بدین ترتیب نظریه یکتاگرایی فضا را بیان می‌کند که فضای فیزیکی طبیعت، فضای ذهنی انتزاعی منطقی و فضای اجتماعی را کنار یکدیگر پدید می‌آورد (مدنی‌پور، ۱۳۹۱: ۲۲). فضا از دیدگاه لوفور در مرکز تداوم فرآیند اجتماعی و تاریخی و دربرگیرنده تضاد و جدال بر سر معانی و ارزش‌هاست. براساس تحلیل وی «تاریخچه‌ی فضا» ممکن است به صورت فرآیندی درک شود، که در آن شیوه‌های گوناگون تولید، فضای خود را تولید می‌کنند، فضا تجربه زندگی روزمره، حافظه تاریخی و واقعیتی اجتماعی است که به مجموعه‌ای از روابط و فرم‌ها اطلاق می‌شود. او فضای شهری را چنین تعریف می‌کند: "شبکه‌ها و جریان‌هایی بی‌نهایت متفاوت در هم‌پوشانی با یکدیگر، که از راه‌های حمل و نقل گرفته تا جریان‌های اطلاعات، از کالاها و محصولات گرفته تا مبادلات نشانه‌ها و نمادها" (Lefebvre, 1991, 58-116). اکنون با پیش فرض فضا به مثابه سازمان سه‌بعدی تشکیل‌دهنده مکان، می‌توان مکان را بخشی از فضا دانست که به وسیله‌ی افراد یا اشیاء اشغال شده و دارای بار معنایی و مفهومی می‌باشد (مدنی‌پور، ۱۳۹۱). حال معنای اشیاء در روابط بین آنها دارد و ساختار فرمی و شکلی اشیاء است که به این روابط اشاره می‌کند. به طور کلی عنصر مکان به عنوان ترکیبی از دو کلیت فضا و معنا (شکل شماره ۱) به عنوان بخش‌های معناداری از محیط‌های شهری انسانی و طبیعی هستند که به وسیله‌ی تجربیات افراد شکل می‌گیرند (Relph, 1976; Tuan, 1977).

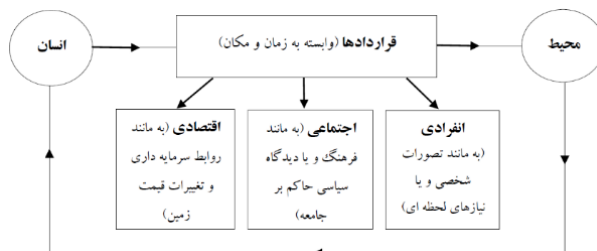


شکل ۱- فضا و معنا به مثابه اجزاء تشکیل‌دهنده مکان

منبع: (نگارندگان، ۱۴۰۱ به اقتباس از مدنی‌پور، ۱۳۸۷ و Relph, 1976)



شکل ۲- جمع‌بندی نظرات مدنی پور، خاتم، تانکس، وایت و گل در مورد فضای عمومی شهری (منبع: نگارندگان، ۱۴۰۱)



شکل ۳- رابطه‌ی بین انسان و محیط بنابر قراردادهای چندگانه اقتصادی، اجتماعی و انفرادی (منبع: نگارندگان، ۱۴۰۱)

در چارچوب کلی حکومت و جامعه، فضای عمومی اغلب توسط حکومت فراهم می‌شود و توسط جامعه مورد استفاده قرار می‌گیرد. براساس معیار دسترسی‌ها، واسط‌ها و منافعی، یک فضای عمومی تلقی می‌شود که توسط نهادهای عمومی اداره شود، کل مردم را هدف قرار دهد، برایشان باز و قابل دسترس باشد به طوری که همه بتوانند از آن بهره مشترک ببرند (مدنی‌پور، ۱۳۸۷: ۱۳۶). در شکل شماره ۲ جمع‌بندی نظرات مدنی پور، خاتم، تانکس، وایت و گل در مورد فضای عمومی شهری ارائه شده است.

۲-۱- رابطه بین انسان و محیط

رابطه‌ی بین انسان و محیط انسان‌ساخت^۱ بر اساس قراردادهایی تعریف می‌شود که انسان در گذر زمان ایجاد کرده و به طور خودآگاه و یا ناخودآگاه خودش را مجبور به تبعیت از آن می‌کند. پس اگرچه محیط بر انسان تأثیر می‌گذارد اما این تأثیر مختص محیط نیست بلکه در الزاماتی تعریف می‌شود که مسببش خود انسان است (شاه‌چراغی و بندرآباد، ۱۳۹۴ و Gifford, 1997).

۲-۲- نظریات و رویکردهای پیرامون رفتارگرایی

رویکرد رفتارگرایی از دیدگاه‌های مختلف تعاریف متفاوتی دارد. برخی این رویکرد را به عنوان گرایشی در فلسفه می‌پندارند که به مطالعه رفتار ناشی از افکار انسان می‌پردازد؛ در این دیدگاه نمی‌توان بین دو فکر مختلف تفاوتی قائل شد، مگر در رفتاری که به دنبال افکار می‌آید تفاوتی وجود داشته باشد (Graham, 2017). برخی دیگر، رفتارگرایی را به عنوان مکتبی وابسته به

روان‌شناسی ۱ می‌دانند (میرعرب رضی، ۱۳۹۴؛ Sellars, 1963). همچنین انگاره‌ی احساس به عنوان پیش‌نیازی برای انجام رفتار، در ترغیب انسان به بروز انواع رفتار موثر است؛ پس رفتار به صورت عکس‌العملی مشروط به احساس تشکیل می‌شود (شریعتمداری، ۱۳۸۵). رویکرد رفتارگرایی در سه شاخه‌ی رفتارگرایی روش‌شناختی^۲، رفتارگرایی روان‌شناختی^۳ و رفتارگرایی منطقی یا تحلیلی^۴ تقسیم‌بندی می‌شود. رفتارگرایی روش‌شناختی همانند دیدگاهی تجویزی به مطالعه‌ی نحوه‌ی عملکرد علم روانشناسی با در نظرگرفتن تنها رفتارهای بیرونی عامل رفتار پرداخته و حالت‌های ذهنی عامل را کاملاً شخصی و بلا استفاده می‌پندارد. این در حالی است که رفتارگرایی روان‌شناختی برنامه‌ای پژوهشی در روانشناسی است که رفتارهای عامل رفتار را بر مبنای شرطی‌سازی^۵ از طریق تحریک، تقویت، یادگیری و پاسخ توصیف می‌کند. از سویی دیگر رفتارگرایی منطقی یا تحلیلی می‌کوشد تا با بررسی رفتارهای عامل رفتار، ذهنیت آن فرد را در هنگام انجام رفتار مشخص کند؛ این گرایش که در مبنای فلسفه‌ی زبان گیلبرت رایل و لودویک ویتگنشتاین^۶ مشهود است، مشخصاً به دنبال بررسی شرایط صدق گزاره‌های زبانی است که عامل رفتار برای نشان دادن حالت‌های ذهنی خود به هنگام بروز رفتار بیان می‌کند (Smith, 1986 & Graham, 2017). خلاصه نظریات و اقدامات رفتارگرایی در طراحی فضاهای شهری بین سال‌های ۱۹۶۰ تاکنون در جدول شماره ۱ ارائه شده است.

جدول ۱- نظریات و اقدامات رفتارگرایی در شهرسازی و معماری، دهه ۱۹۶۰ میلادی (منبع: نگارندگان، ۱۴۰۱)

ردیف	نظریه پرداز	سال	بستر نظریه	نکات کلیدی	منبع
۱	کوبین لینچ	۱۹۶۰	انتشار کتاب "سیمای شهر"	بررسی عناصر سیمای شهر به مثابه عوامل مهم تأثیرگذار در الگوهای رفتاری استفاده‌کنندگان	لینچ، ۱۳۹۵
۲	داندل اپلارد، کوبین لینچ و جان می‌بر	۱۹۶۴	نگرش کتاب "دید از جاده"	مطالعه‌ی فعالیت‌ها و رفتارهای عابرین پیاده در محیط‌های شهری در راستای بهبود کیفیت‌های فضاهای شهری	Appleyard et al, 1964
۳	لارنس هالپرین	۱۹۷۱	روش‌های ایجاد محیط‌های خلاق	شهر به عنوان عرصه‌ی تکاپو و فعالیت‌های انسانی در ارتباط با جامعه؛ آزادی حرکت عابر پیاده	بحرینی، ۱۳۷۵
۴	ویلیام وایت	۱۹۸۰	انتشار کتاب "زندگی اجتماعی فضاهای کوچک شهری"	تلاش برای نقد فضاهای شهری بر اساس الگوهای رفتاری حرکت مردم در فضا؛ پیشنهاد تقویت روابط اجتماعی	Whyte, 1980
۵	استفان کاپلان	۲۰۰۰	رفتارهای پاسخده محیطی	تأکید بر آزادی حرکت عابر پیاده و همینطور مکث در فضا به عنوان عوامل ایجاد خاطره‌انگیزی اجتماعی	Kaplan, 2000
۶	چوی و سرداری سیار	۲۰۱۲	تنوع شهری و رفتارهای عابران پیاده	تأکید بر تنوع محیطی و فعالیت‌های شهری به مثابه عاملی برای تقویت رفتارهای حرکتی و افزایش حس اشتیاقی به بودن در فضا	Choi and Sardari Sayyar, 2012

۳- پیشینه پژوهش

به طور کلی می‌توان به اقداماتی با ماهیت کلی پیش‌بینی رفتار انسان از طریق مطالعه‌ی حضوری و تعقیب عامل رفتار در شهر (Winkel and Sasanoff, 1966; Michelson, 1975; Whyte, 1980)، بررسی نحوه انجام رفتار انسان از طریق مطالعات حضوری، عکاسی و همچنین بسط مفاهیم گسترده‌ی رفتاری در شهر (آلتمن، ۱۳۸۲؛ Appleyard et al, 1981 و Passini, 1984)، تشریح تئوریک مسائل مرتبط به رفتار و مطالعات کتابخانه‌ای (لنگ، ۱۳۹۵؛ Rapoport, 1977؛ Lang, 1974؛ Soomer, 1969 و Hall, 1966)، دسته‌بندی انواع فعالیت‌های انسانی در شهر (گل، ۱۳۸۷؛ Thompson, 2013) اشاره کرد. در جدول شماره ۲ خلاصه‌ای از مهمترین تحقیقات در ارتباط با موضوع ارائه شده‌اند:

جدول ۲- تحقیقات انجام‌شده مرتبط با پژوهش

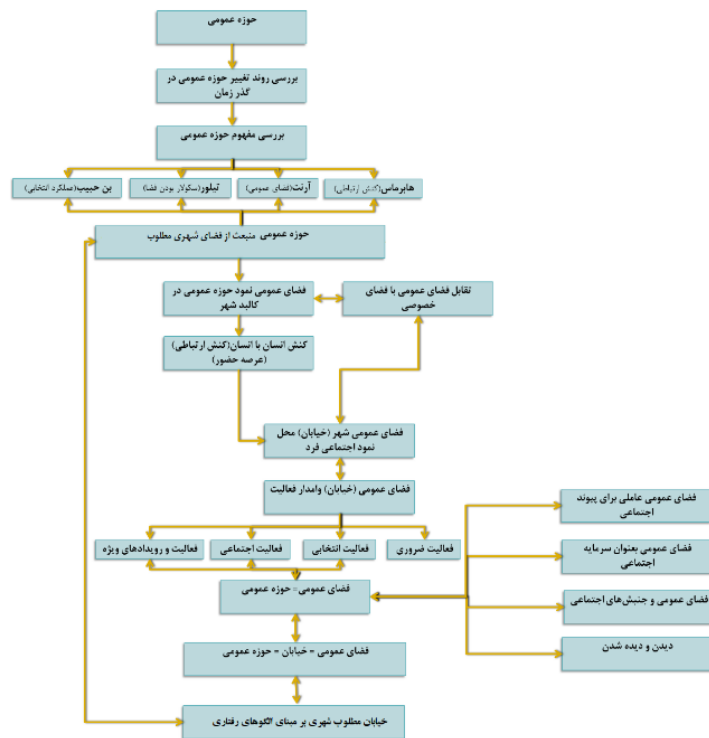
سال	نویسنده	موضوع	یافته‌ها
۱۳۹۹	حاتمی‌نژاد و علی‌خانی	آینده‌نگری مدل‌های رفتاری شهروندان در انواع فضاهای عمومی در منطقه ۱ و ۱۰	نتایج حاصله از این پژوهش نشان می‌دهد که الگوهای رفتاری شهروندان در معابر اصلی دو منطقه ۱ و ۱۰ کلانشهر مشهد شامل محور اصلی بلوار سجاد با اختلاف میانگین ۰/۴۱- در شاخص‌های سرعت حرکت، ایجاد تعاملات اجتماعی، زمان استفاده از فضا، حضور دسته جمعی

- 1- Psychology
- 2- Methodological Behaviorism
- 3- Psychological Behaviorism
- 4- Analytical Behaviorism
- 5- Conditioning
- 6- Ludwig Wittgenstein

سال	نویسنده	موضوع	یافته‌ها
		کلانشهر مشهد	و میزان پرتاب زباله به اطراف، نسبت به محور امامیه دارای تفاوت معنی‌دار و آشکاری است که این خود نشان‌دهنده ضرورت توجه ویژه به نحوه طراحی فضاهای عمومی شهر از جمله خیابان‌ها را دارد.
۱۳۹۷	پاک‌نژاد و لطیفی	تبیین و ارزیابی تأثیرات مولفه‌های محیطی بر شکل‌گیری الگوهای رفتاری در فضاهای شهری (از نظریه تا عمل: مطالعه میدان تجریش)	در این پژوهش اثبات شد الگوهای رفتاری مختلف شامل راه‌رفتن، ایستادن و نشستن تحت تأثیر سه مؤلفه اصلی عملکردی-فعالیتی، محیطی-کالبدی و فرهنگی-اجتماعی شکل گرفته است. الگوهای رفتاری به شدت تحت تأثیر کاربری‌ها بوده و آرایه تسهیلات در فضاهای شهری موجب تشویق شهروندان برای بروز الگوهای رفتاری مختلف می‌شود. کیفیت‌های بصری از معیارهای مهم در جهت برقراری ارتباط بین افراد غریبه در فضای شهری بوده و شاخصه فعالیت‌های انتخابی در بررسی معیار تعاملات اجتماعی به سبب شرایط محیطی تقویت یا تضعیف می‌شود.
۱۳۹۶	برومند و همکاران	ارزیابی تأثیرات مولفه‌های فضای شهری بر شکل‌گیری الگوهای رفتاری با تأکید بر جنسیتی شدن آن در منطقه دو تهران	روش انجام این پژوهش راهبردی-شهری با رویکرد کارکردی برگرفته از نتایج بررسی‌های توصیفی-استنتاجی و اسنادی-کتابخانه‌ای بوده که بر مبنای آن مدل سازی صورت گرفته است. پایه‌های نظری این پژوهش مبتنی بر نظریه اکولوژیکی (بوم‌شناسی) و نظریه محتوای-اثباتی لنگ، از میان نظریات مرتبط با ادراک در روان‌شناسی محیطی بر نظریه کنش‌گرایی احتمالی برونزویک، قابلیت‌های محیطی گیبسون و ویژگی‌های جلب‌کننده محیط بر لاین استوار است.
۲۰۲۱	Debnath	بررسی رفتار عابران پیاده شهری در بنگلادش با استفاده از مدل چرخه ادراکی	براساس این پژوهش در بنگلادش، عابران پیاده از نظر تحقیقات و اقدامات ایمنی بیشترین گروه در معرض خطر و آسیب قرار دارند و میانگین آمار و اطلاعات نشان می‌دهد در ۵۰ درصد از کل رخدادها، مرگبار درگیر هستند. در منطقه کلانشهر داکا، این آمار به حدود ۶۵ درصد افزایش می‌یابد. برای کاهش چنین برخوردهایی، درک زمینه‌های شامل فرایندهای فکری عابران پیاده و نحوه تعامل عابران پیاده با کاربران مختلف جاده، به ویژه هنگام عبور از جاده ضروری است.
۲۰۲۱	Teixeira	پیکربندی فضای سبز و تأثیر آن بر رفتار انسان و محیط‌های شهری	نتایج نشان داد که فضای سبز اقلیم‌های با ثبات‌تر را فراهم می‌کند و در طول روز با کاهش دما در میادین یک محیط گرمایی راحت‌تر با آسایش رفاهی مناسب برای مردم فراهم می‌کنند. با این حال، ترجیحات عابران پیاده در نقشه‌های رفتاری انسان در دو مورد مطابق با فضای سبز نبوده‌اند.
۲۰۲۱	Paukaeva	تأثیرات طراحی موقت شهری بر رفتار مردم در شهرستان زمستان خاباروفسک، روسیه	نتایج نشان داده شد که هر کاربر مسیری طولانی‌تر از ۲۰ تا ۳۰ متر را طی می‌کند. نتایج این مطالعه اهمیت به‌کارگیری و گنجانیدن طراحی موقت در پروژه‌های طراحی و برنامه‌ریزی آینده شهری، به‌ویژه در شهرهای زمستانی، برای بهینه‌سازی حضور و فعالیت مرتبط ساکنان را افزایش می‌دهد.
۲۰۲۱	Hidayati	تأثیر سیاست‌های برنامه‌ریزی بر شکل شهری و رفتار تحرک در کوالالامپور مالزی	این مقاله بررسی می‌کند که چگونه سیاست‌های برنامه‌ریزی شکل شهری و رفتار تحرک را شکل داده است.

(منبع: نگارندگان، ۱۴۰۱)

در شکل شماره ۴ مدل نظری پژوهش ارائه شده است.



شکل ۴- مدل نظری پژوهش (منبع: نگارندگان، ۱۴۰۱)

۴- روش‌شناسی

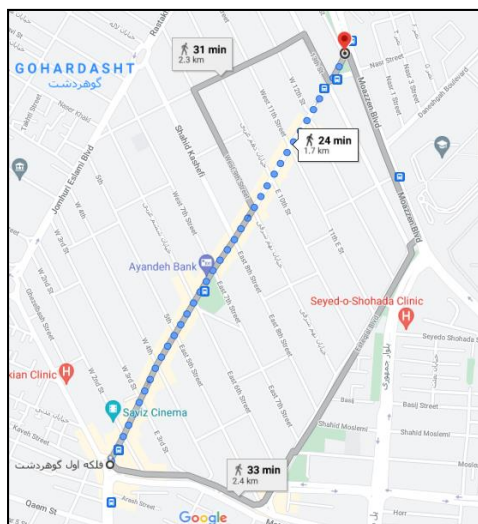
به طور کلی این پژوهش براساس تعاریفی که از انواع مختلف پژوهش‌ها ارائه شده است از نظر هدف و تحلیل در زمره پژوهش‌های کاربردی است و از نظر نحوه گردآوری اطلاعات در زمره تحقیقات توصیفی-تحلیلی و پیمایشی است. با توجه به اهداف مطرح‌شده و فرایند پاسخگویی به آن‌ها از روش‌های مختلفی در این پژوهش استفاده می‌شود که در زیر به صورت تیتروار اشاره شده است:

- در این پژوهش به منظور بررسی نظریه‌های مرتبط با پژوهش، بیان اصطلاحات، پیشینه پژوهش از روش توصیفی و کتابخانه‌ای استفاده شده است.
- با توجه به هدف اصلی پژوهش سعی شده است در سطح خیابان گوهردشت (آزادی) کرج پرسشنامه‌های مورد نیاز تهیه و تکمیل شوند. تعداد پرسشنامه در نظر گرفته‌شده با توجه به جمعیت محدوده مطالعاتی حجم نمونه براساس فرمول کوکران برابر با ۱۹۳ مورد خواهد بود. هم‌ین‌طور از روش‌های تکمیلی مصاحبه و بازدید میدانی به منظور کامل کردن آمار و اطلاعات موردنیاز استفاده شده است.
- پس از توزیع پرسشنامه‌ها و جمع‌آوری داده‌های آماری حاصل از پرسشنامه‌ها، داده‌های تحقیق با استفاده از نرم‌افزار SPSS مورد تجزیه و تحلیل قرار گرفته است.
- به منظور بررسی اعتبار (روایی) پرسشنامه‌های تهیه و تکمیل‌شده از روش اعتبار عاملی در نرم‌افزار SPSS با کمک ضرایب بارتلت و KMO در نرم‌افزار SPSS استفاده گردیده است. هر چه اندازه شاخص KMO به ۱ نزدیک‌تر باشد، نشان‌دهنده شرایط بهتر روایی پرسشنامه‌ها است. ضریب KMO در مجموع سوالات مطرح‌شده برابر با ۰/۸۵۱ با ضریب بارتلت ۰/۰۰ است که نشان‌دهنده شرایط مناسب روایی سوالات پرسشنامه است. به منظور بررسی پایایی پرسشنامه‌ها از ضریب آلفای کرونباخ استفاده شده است که در این پژوهش برابر با ۰/۹۴۹ است که نشان از پایایی بالای پرسشنامه‌های تهیه و تکمیل‌شده دارد (جدول شماره ۳).

جدول ۳- آلفای کرونباخ پرسشنامه‌های تهیه و تکمیل‌شده

Reliability Statistics	
N of Items	Cronbach's Alpha
60	0.949

(منبع: یافته‌های پرسشنامه‌ها با کمک نرم‌افزار SPSS، ۱۴۰۱)



تصویر ۱- فاصله محدوده مورد مداخله (فلکه اول گوهردشت الی بلوار مودن) (منبع: نگارندگان، ۱۴۰۱)

پژوهش حاضر در خیابان آزادی کرج (گوهردشت) کرج (تصویر شماره ۱) است. این خیابان از فلکه اول گوهردشت آغاز شده و به بلوار مودن ختم می شود. فاصله محدوده مورد مطالعه برابر با ۱/۷ کیلومتر و ۲۴ دقیقه پیاده روی است.

محدوده مورد مطالعه در بخش های اجتماعی، جمعیتی، اقتصادی و کالبدی در این پژوهش خیابان آزادی (حداصل فلکه اول گوهردشت و بلوار مودن) شامل کاربری ها و فعالیت های در حال انجام در راسته این خیابان است. محدوده بلافاصل نیز شامل نواحی از بلوار مودن الی فلکه اول گوهردشت و بلوار استقلال الی بلوار جمهوری اسلامی است. براساس آمار سرشماری نفوس و مسکن مرکز آمار ایران در سال ۱۳۹۵ تعداد کل جمعیت در محدوده بلافاصل (بلوار مودن الی فلکه اول گوهردشت و بلوار استقلال الی بلوار جمهوری اسلامی) برابر با ۳۴۳۰۳ نفر است. در محدوده مطالعاتی تعداد کل ساکنین مرد برابر با ۱۶۶۱۵ نفر، تعداد ساکنین زن برابر با ۱۷۶۸۸ و تعداد کل خانوارها نیز برابر با ۱۱،۳۲۱ و بعد خانوار نیز برابر با ۳/۰۳ است.

۵- تجزیه و تحلیل

در این پژوهش ۱۹۳ پرسشنامه در سطح خیابان آزادی کرج - حد فاصل فلکه اول رجایی شهر تا بلوار مودن - تهیه و تکمیل شده است. اطلاعات توصیفی که پرسشنامه از سوال شوندهگان به دست آمده است؛ شامل جنسیت، سن، مدرک تحصیلی، میزان استفاده از خیابان مورد مطالعه، نوع ارتباط با خیابان، نحوه مراجعه به خیابان، میزان حضور در طول هفته و ساعات شبانه روز، مهمترین فعالیت ها و سرگرمی ها در خیابان، مهمترین ویژگی خیابان و موارد قابل تغییر در خیابان است که در ادامه به بررسی آنها پرداخته می شود.

۱-۵- بررسی و ارزیابی شاخص های عملکردی

به منظور بررسی شاخص های عملکردی، تعداد ۱۲ متغیر در قالب سوال از ۱۹۳ نفر نظرخواهی گردید. درصد کلی شاخص های عملکردی برابر با ۴۰/۷۱ درصد است که نشان عدم رضایت استفاده کنندگان از شاخص های عملکردی در سطح خیابان آزادی (حد فاصل فلکه اول رجایی شهر تا بلوار مودن) است (جدول شماره ۴).

جدول ۴- شاخص های عملکردی در خیابان آزادی کرج (حداصل فلکه اول رجایی شهر تا بلوار مودن)

ردیف	شاخص های عملکردی (سوالات)	پاسخ درست	پاسخ نادرست	مقدار میانگین	درصد رضایت	میزان رضایت
۱	میزان فضاهای جمعی، تفریحی جهت ایجاد خاطرات جمعی در خیابان چگونه است؟	۱۷۷	۱۶	۲،۸۱۹	۴۵،۵	متوسط رو به پایین
۲	میزان کاربری ها و فعالیت های متنوع به منظور حضور فعال ساکنین، شهروندان و عابرین در خیابان چگونه است؟	۱۷۷	۱۶	۳،۳۴۹	۵۶،۲	متوسط به بالا
۳	میزان کاربری های خدماتی مورد نیاز استفاده کنندگان (سرویس بهداشتی و مسجد و...) در خیابان چگونه است؟	۱۷۷	۱۶	۲،۱۸۶	۲۹،۷	کم
۴	میزان کاربری های متنوع و جاذب جمعیت در خیابان چگونه است؟	۱۷۷	۱۶	۲،۹۰۴	۴۷،۶	متوسط رو به پایین
۵	میزان امکانات و تسهیلات رفاهی برای رفع خستگی، نشستن و مکث در خیابان چگونه است؟	۱۷۷	۱۶	۲،۳۵۶	۳۳،۹	کم
۶	میزان فضاهای جهت نشستن و استراحت کردن (سایه مناسب، فضای مناسب و...) در خیابان چگونه است؟	۱۷۶	۱۷	۲،۲۲۷	۳۰،۷	کم
۷	شرایط و میزان رضایت از طراحی فضاهای باز و سبز (پارک ها و سایر فضاهای باز خیابان) جهت حضور ساکنین و شهروندان و خریداران و عابرین از خیابان چگونه است؟	۱۷۶	۱۷	۲،۵۱۷	۳۷،۹	کم
۸	شرایط و میزان نورپردازی و روشنایی معابر و پیاده رو در خیابان	۱۷۶	۱۷	۲،۸۱۸	۴۵،۵	متوسط رو به

ردیف	شاخص‌های عملکردی (سوالات)	پاسخ درست	پاسخ نادرست	مقدار میانگین	درصد رضایت	میزان رضایت
	چگونه می‌باشد؟					پایین
۹	وضعیت و میزان حضور فعال زنان در فضا و خیابان در تمامی ساعات شبانه‌روز (از نظر ایمنی حضور و امنیت) چگونه است؟	۱۷۶	۱۷	۲,۹۰۳	۴۷,۶	کم
۱۰	شرایط حضور کودکان در فضا و خیابان در تمامی ساعات شبانه‌روز (از نظر ایمنی حضور و امنیت) چگونه است؟	۱۷۵	۱۸	۲,۴۵۱	۳۶,۳	کم
۱۱	میزان ایجاد احساس تحت‌نظر بودن و نظارت بر شما در هنگام حضور در خیابان چگونه است؟ (شاخص معکوس ^۱) (درصد رضایت از احساس تحت نظر بودن)	۱۷۵	۱۸	۲,۸۵۷	۴۶,۴	متوسط رو به پایین
۱۲	میزان رضایت شما از حضور ماشین‌ها در خیابان و وجود ترافیک چگونه است؟	۱۷۶	۱۷	۱,۹۶۶	۲۴,۱	کم
-	درصد رضایت کلی از شاخص‌های عملکردی			۲,۶۰	۴۰/۷۱	متوسط رو به پایین

(منبع: یافته‌های پرسشنامه‌ها با کمک نرم‌افزار SPSS، ۱۴۰۱)

استفاده‌کنندگان از خیابان آزادی، از کاربری‌های متنوع و جاذب جمعیت، حضور فعال زنان تا حدودی رضایت نسبی دارد و از شرایط ترافیکی، کاربری‌های خدماتی و فضاهای استراحت کاملاً ناراضی هستند.

۵-۲- بررسی و ارزیابی شاخص‌های کالبدی

به منظور بررسی شاخص‌های عملکردی، تعداد ۲۵ متغیر در قالب سوال از ۱۹۳ نفر نظرخواهی گردید. درصد کلی شاخص‌های کالبدی برابر با ۳۸/۷۰ درصد است که نشان عدم رضایت استفاده‌کنندگان از شاخص‌های کالبدی در سطح خیابان آزادی (حد فاصل فلکه اول رجایی‌شهر تا بلوار مودن) است (جدول شماره ۵).

جدول ۵- شاخص‌های کالبدی در خیابان آزادی کرج (حد فاصل فلکه اول رجایی‌شهر تا بلوار مودن)

ردیف	شاخص‌های کالبدی (سوالات)	پاسخ درست	پاسخ نادرست	مقدار میانگین	درصد رضایت	میزان رضایت
۱	میزان رضایت شما از عدم وجود کاربری‌های نامتجانس با خیابان (کاربری غیرمرتبط) در خیابان چگونه است؟	۱۷۵	۱۸	۲,۷۶۰	۴۴,۰	متوسط رو به پایین
۲	میزان رضایت شما از خدمات شهری مناسب در خیابان چگونه است؟	۱۷۶	۱۷	۲,۶۱۴	۴۰,۳	متوسط رو به پایین
۳	میزان رضایت شما از مصالح نما و نماسازی در خیابان چگونه است؟	۱۷۶	۱۷	۲,۳۹۲	۳۴,۸	کم
۴	شرایط و میزان رضایت شهروندان از خیابان از لحاظ عدم وجود موانع دید و اغتشاشات بصری چگونه می‌باشد؟	۱۷۶	۱۷	۲,۶۳۶	۴۰,۹	متوسط رو به پایین
۵	میزان رضایت شهروندان از عدم وجود اغتشاشات بصری (عناصری مانند تیر برق و سیم‌های برق و...) در خیابان چگونه است؟	۱۷۵	۱۸	۲,۶۶۹	۴۱,۷	متوسط رو به پایین
۶	میزان رضایت شهروندان از وجود مبلمان مناسب جهت نشستن در خیابان چگونه است؟	۱۷۳	۲۰	۲,۰۶۴	۲۶,۶	خیلی کم
۷	میزان رضایت شهروندان از میزان امنیت در خیابان چگونه است؟	۱۷۳	۲۰	۲,۶۸۲	۴۲,۱	متوسط رو به پایین
۸	میزان رضایت شهروندان از میزان احساس ایمنی در برابر ترافیک در خیابان چگونه است؟	۱۷۴	۱۹	۲,۲۳۶	۳۰,۹	کم
۹	میزان رضایت شهروندان از میزان جذابیت‌های محیطی در خیابان چگونه است؟	۱۷۳	۲۰	۲,۵۶۶	۳۹,۲	کم
۱۰	میزان رضایت شهروندان از میزان خوانایی فضاها در خیابان	۱۷۱	۲۲	۲,۸۹۵	۴۷,۴	متوسط رو

۱- درصد احساس تحت نظر بودن و نظارت در خیابان آزادی کرج برابر با ۵۲/۴ درصد است. به دلیل اینکه این شاخص منفی (معکوس) است و براین اساس میزان رضایت مردم از عدم احساس تحت نظر بودن و نظارت برابر با ۴۷/۶ (۵۲/۴-۱۰۰) است که در جدول این درصد ارائه شده است.

ردیف	شاخص‌های کالبدی (سوالات)	پاسخ درست	پاسخ نادرست	مقدار میانگین	درصد رضایت	میزان رضایت
	چگونه است؟					به پایین
۱۱	میزان رضایت شهروندان از میزان نفوذپذیری فضاها در خیابان چگونه است؟	۱۷۰	۲۳	۲,۷۷۱	۴۴,۳	متوسط رو به پایین
۱۲	میزان رضایت شهروندان از برگزاری رویدادهای منظم و دوره‌ای در خیابان چگونه است؟	۱۷۲	۲۱	۲,۳۹۵	۳۴,۹	کم
۱۳	میزان رضایت شهروندان از اجرای فعالیت‌های خاص در خیابان چگونه است؟	۱۷۲	۲۱	۲,۳۴۹	۳۳,۷	کم
۱۴	میزان رضایت شهروندان از وجود پاتوق‌های جمعی در خیابان چگونه است؟	۱۷۱	۲۲	۲,۳۸۰	۳۴,۵	کم
۱۵	میزان رضایت شهروندان از دعوت‌کنندگی فضاها در خیابان چگونه است؟	۱۷۲	۲۱	۲,۳۷۸	۳۴,۴	کم
۱۶	میزان رضایت شهروندان از همه‌شمول بودن فضاها در خیابان چگونه است؟	۱۷۱	۲۲	۲,۶۶۷	۴۱,۷	متوسط رو به پایین
۱۷	شرایط و وضعیت رضایت شهروندان از لحاظ رنگ‌آمیزی و دیوار نوشته‌های تبلیغاتی چگونه است؟	۱۷۰	۲۳	۲,۵۰۰	۳۷,۵	کم
۱۸	میزان و شرایط رضایت شهروندان از کمیت و کیفیت تابلوهای راهنما در خیابان چگونه است؟	۱۶۹	۲۴	۲,۷۹۹	۴۵,۰	متوسط رو به پایین
۱۹	وضعیت رضایت از تابلوهای تبلیغاتی از لحاظ تناسب و زیبایی بصری در خیابان چگونه است؟	۱۷۱	۲۲	۲,۵۶۱	۳۹,۰	کم
۲۰	وضعیت رضایت شهروندان از نمای ساختمان‌های خیابان از لحاظ عدم وجود آلودگی دیداری چگونه است؟	۱۶۹	۲۴	۲,۳۰۲	۳۲,۵	کم
۲۱	شرایط مطلوبیت ساماندهی جداره‌ها (از تزیینات درختان و فضای سبز تا جداره مغازه‌ها) در خیابان چگونه است؟	۱۷۰	۲۳	۲,۵۱۸	۳۷,۹	کم
۲۲	شرایط رضایت و مطلوبیت از پاتوق‌های اجتماعی و حضور گروه‌های مختلف جوانان و... در خیابان چگونه است؟	۱۷۲	۲۱	۲,۶۶۳	۴۱,۶	متوسط رو به پایین
۲۳	شرایط مطلوبیت و رضایت از نقش‌انگیزی و خاطره‌انگیزی (ارتباط عاطفی، فضاهای خاطره‌انگیز و...) در خیابان چگونه است؟	۱۷۱	۲۲	۲,۵۹۱	۳۹,۸	کم
۲۴	وضعیت رضایت شهروندان از پیاده‌رو (ازدحام و شلوغی) در خیابان چه میزان است؟	۱۷۲	۲۱	۲,۳۹۵	۳۴,۹	کم
۲۵	میزان استفاده از خیابان در زمان‌های متفاوت استفاده‌های مختلفی چه میزان است (راهپیمایی، برگزاری مناسک مذهبی، اعتراض و...)?	۱۷۲	۲۱	۲,۹۱۳	۴۷,۸	متوسط رو به پایین
-	درصد رضایت کلی از شاخص‌های کالبدی			۲,۵۴۸	۳۸/۷۰	کم

(منبع: یافته‌های پرسشنامه‌ها با کمک نرم‌افزار SPSS، ۱۴۰۱)

وجود مبلمان مناسب جهت نشستن، احساس ایمنی در برابر ترافیک، برگزاری رویدادهای منظم و دوره‌ای، اجرای فعالیت‌های خاص در خیابان، وجود پاتوق‌های جمعی، دعوت‌کنندگی فضاها و نمای ساختمان‌های خیابان از لحاظ عدم وجود آلودگی دیداری در خیابان آزادی شرایط خیلی نامناسبی و وضعیتی دارند. هم‌منظور میزان خوانایی فضاها، کمیت و کیفیت تابلوهای راهنما و استفاده از خیابان در زمان‌های متفاوت با استفاده‌های مختلفی دارای شرایط تقریباً مناسبی در خیابان آزادی است.

۳-۵- بررسی و ارزیابی شاخص‌های زیست‌محیطی

به منظور بررسی شاخص‌های زیست‌محیطی، تعداد ۶ متغیر در قالب سوال از ۱۹۳ نفر نظرخواهی گردید. درصد کلی شاخص‌های زیست‌محیطی برابر با ۳۲/۵۴ درصد است که نشان شرایط بسیار نامناسب شاخص‌های زیست‌محیطی در سطح خیابان آزادی (حد فاصل فلکه اول رجایی‌شهر تا بلوار مودن) است (جدول شماره ۶).

جدول ۶- شاخص‌های زیست‌محیطی در خیابان آزادی کرج (حداصل فلکه اول رجایی‌شهر تا بلوار مودن)

ردیف	شاخص‌های کالبدی (سوالات)	پاسخ درست	پاسخ نادرست	مقدار میانگین (۱ الی ۵)	درصد رضایت	میزان رضایت
۱	وضعیت استفاده از پوشش گیاهی بومی در خیابان چگونه است؟	۱۷۲	۲۱	۲,۲۳۸	۳۱,۰	کم
۲	وضعیت کاربری فضای سبز و پوشش گیاهی در خیابان چگونه است؟	۱۷۲	۲۱	۲,۲۹۱	۳۲,۳	کم
۳	کیفیت توجه به اقلیم و معماری محلی و بومی در خیابان چگونه است؟	۱۷۱	۲۲	۲,۲۵۱	۳۱,۳	کم
۴	وضعیت پاکیزگی و تمیز فضاها و محیط اطراف در خیابان چگونه است؟	۱۷۲	۲۱	۲,۷۳۸	۴۳,۵	کم
۵	وضعیت پاک‌ی هوا و سکوت و آرامش ناشی از عدم وجود ترافیک در خیابان چگونه است؟	۱۷۱	۲۲	۲,۰۵۳	۲۶,۳	کم
۶	شرایط و میزان پوشش گیاهی معابر و پیاده‌رو در خیابان چگونه می‌باشد؟	۱۷۲	۲۱	۲,۲۳۸	۳۱,۰	کم
-	درصد رضایت کلی از شاخص‌های زیست‌محیطی			۲,۳۰۲	۳۲/۵۴	کم

(منبع: یافته‌های پرسشنامه‌ها با کمک نرم‌افزار SPSS، ۱۴۰۱)

تمامی شاخص‌های محیط‌زیست در خیابان آزادی کرج (حداصل فلکه اول رجایی شهری تا بلوار موزن) در شرایط نامناسبی قرار دارد که این امر نشان از عدم توجه به مسائل محیط‌زیستی دارد.

۶- نتیجه‌گیری

به طور کلی وضعیت تحلیل پرسشنامه‌ها نشان می‌دهد که میانگین کلی از ترکیب شاخص‌های عملکردی، کالبدی، محیط‌زیست برابر با ۳۷/۳ درصد است که نشان‌دهنده شرایط نامناسب و ضعیف شاخص‌های مورد مطالعه در محدوده مطالعاتی است. همین‌طور شاخص‌های عملکردی با میزان رضایت ۴۰/۷ درصد، شاخص‌های کالبدی با میزان رضایت ۳۸/۷ درصد و شاخص‌های محیط‌زیست با میزان رضایت ۳۲/۵ درصد شرایط نامناسبی از نظر کیفیت طراحی و اصول و معیارهای طراحی دارند (جدول شماره ۷).

جدول ۷- امتیاز کلی مولفه‌های مورد مطالعه در خیابان آزادی (گوهردشت) کرج (درصد)

ردیف	مولفه	امتیاز (درصد)
۱	عملکردی	۴۰,۷
۲	کالبدی	۳۸,۷
۳	محیط‌زیست	۳۲,۵
-	میانگین کلی	۳۷,۳

(منبع: یافته‌های پرسشنامه‌ها با کمک نرم‌افزار SPSS، ۱۴۰۱)

در جدول شماره ۸ امتیاز شاخص‌های اصلی در محدوده خیابان آزادی کرج را نشان می‌دهد. شاخص حضور زنان با میزان رضایت ۶۱/۸ درصد از دیگر شاخص‌ها شرایط بهتر و مناسب‌تری دارد.

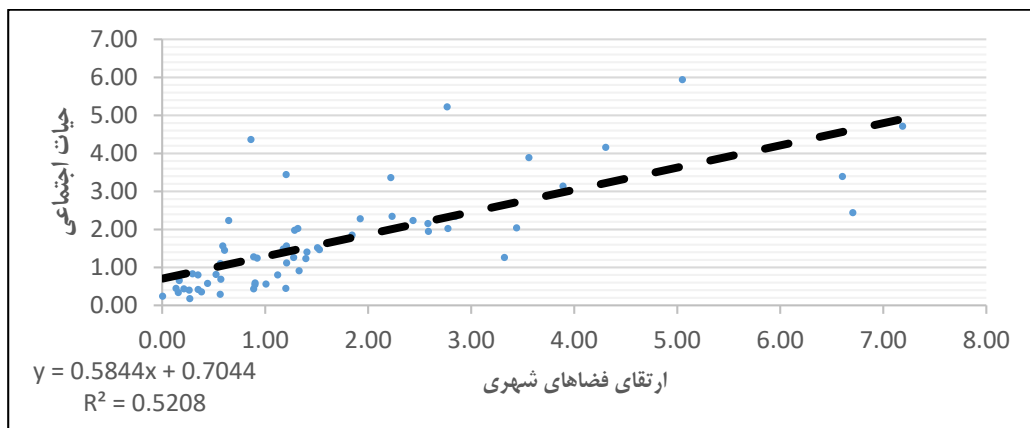
جدول ۸- امتیاز شاخص‌های اصلی در محدوده خیابان آزادی (گوهردشت) کرج (درصد)

ردیف	شاخص	میزان درصد رضایت (%)						
		۱۰۰	۹۰	۸۰	۷۰	۶۰	۵۰	۴۰
۱	امنیت						۴۶,۵	
۲	حضور نهادهای مردمی و مشارکت مردم						۴۶,۸	
۳	وجود کاربری‌های متنوع و جذاب						۴۸,۷	
۴	حضور زنان				۶۱,۸			
۵	حضور کودکان						۴۵,۶	
۶	به حضور مردان و زنان سالخورده						۴۲,۹	

ردیف	شاخص	میزان درصد رضایت (%)												
		۱۰۰	۹۰	۸۰	۷۰	۶۰	۵۰	۴۰	۳۰	۲۰	۱۰			
۷	وجود فضاهای مکت و استراحت							۳۹,۱						
۸	نماسازی مناسب دیواره‌ها و جداره‌ها							۳۹,۱						
۹	وضعیت ترافیک							۳۱,۲						
۱۰	وضعیت شلوغی و ازدحام مردم در پیاده‌روها						۴۱,۸							

(منبع: یافته‌های پرسشنامه‌ها با کمک نرم‌افزار SPSS، ۱۴۰۱)

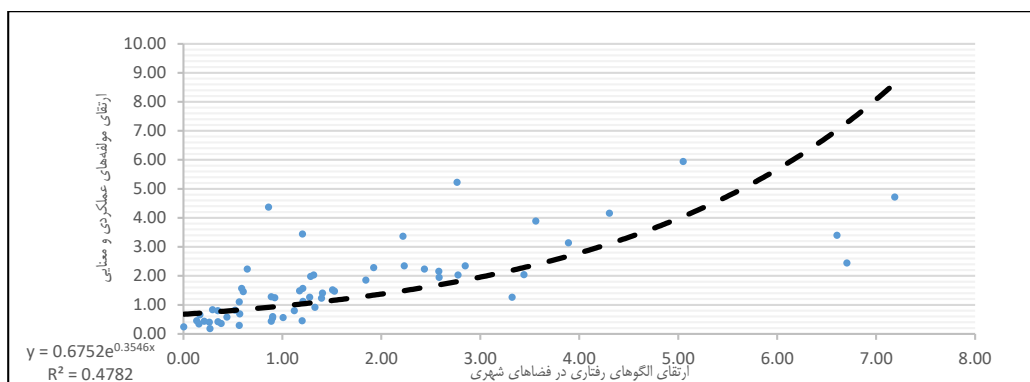
همانگونه در نمودار شماره ۱ مشاهده می‌شود ارتقای فضاهای شهری بر حیات اجتماعی در خیابان آزادی (گوهردشت) کرج اثرگذار است. مقدار ضریب تعیین برابر با ۰/۵۲ است که نشان از شرایط مناسب نمودار رگرسیونی در تحلیل انجام شده است.



نمودار ۱- رابطه رگرسیونی اثرگذاری ارتقای فضاهای شهری با حیات اجتماعی

(منبع: نگارندگان، ۱۴۰۱)

شرایط نامناسب الگوهای رفتاری در فضای شهری خیابان آزادی (گوهردشت) کرج منجر به ایجاد شرایط نامناسب در مولفه‌های عملکردی، کالبدی و محیط‌زیستی شده است. در نمودار شماره ۲ رابطه رگرسیونی اثرگذاری الگوهای رفتاری در فضاهای شهری با مولفه عملکردی و معنایی را نشان می‌دهد.



نمودار ۲- رابطه رگرسیونی اثرگذاری الگوهای رفتاری در فضاهای شهری با مولفه عملکردی و معنایی

(منبع: نگارندگان، ۱۴۰۱)

الگوهای رفتاری مختلف (راه رفتن، ایستادن، نشستن و ...) به شدت از کاربری‌ها تأثیرپذیری دارد و در تعیین هدف‌گذار حرکت به سمت بخش‌های مختلف فضای شهری عامل اصلی هستند. در کنار این، شاخصه تسهیلات و خدمات برای تنوع فعالیت‌ها (قدم‌زدن، مطالعه‌کردن، تماشاگردن، نشستن و ...) همچون عرض مناسب معابر (فضاهای حرکتی)، و حتی وجود یک نیمکت از عوامل شکل‌گیری الگوهای رفتاری است. وجود فعالیت‌های همگانی و مشارکت‌جویانه از دیگر معیارها است. قطعه‌بندی واحدها، گوناگونی در کارکردها، میزان واحدهای فعال و غیر فعال و جزئیات نما (تعداد بازشوها، پیش آمدگی و پس‌رفتگی) از مواردی است که در تعیین نوع جداره و تأثیرگذاری جداره بر الگوهای رفتاری مهم هستند.

تقویت فعالیت‌های انتخابی و اجتماعی باعث افزایش حضورپذیری و شکل‌گیری الگوهای مختلف در فضاهای شهری شده و زمینه‌ساز حضور گروه‌های سنی، جنسیتی و اقشار مختلف می‌شود. خیابان گوهردشت از معدود فضاهای شهری کرج محسوب می‌شود است که الگوهای مختلف در آن ظهور و بروز دارد. در طراحی این خیابان، دسترسی پیاده مقدم بر طراحی شبکه سواره باشد، چرا که علی‌رغم سازگاری بالای کاربران پیاده، حیات اجتماعی یک فضای شهری وابسته به راحتی و آسایش پیاده‌ها است. شبکه دسترسی پیاده باید با توجه به نقاط مهم (مبادی و مقاصد) مورد نظر کاربران و مسیرهای طبیعی حرکت آنها طراحی شود.

منابع

۱. آلتمن، ایروین (۱۳۸۲)، محیط و رفتار اجتماعی؛ خلوت، فضای شخصی، قلمرو و ازدحام، ترجمه علی نمازبان، تهران: انتشارات دانشگاه شهید بهشتی؛
۲. بحرینی، سیدحسین (۱۳۷۵)، تحلیل فضاهای شهری؛ در رابطه با الگوهای رفتاری استفاده‌کنندگان و ضوابطی برای طراحی، تهران، انتشارات دانشگاه تهران؛
۳. برومند، مریم؛ طغیانی، شیرین و صابری، حمید (۱۳۹۶)، ارزیابی تأثیرات مولفه‌های فضای شهری بر شکل‌گیری الگوهای رفتاری با تأکید بر جنسیتی‌شدن آن در منطقه دو تهران، نشریه مدیریت شهری، شماره ۴۶، صص ۲۴۱-۲۶۰؛
۴. بندرآباد، علیرضا و شاهچراغی، آزاده (۱۳۹۴)، محاط در محیط: کاربرد روان‌شناسی محیطی در معماری و شهرسازی، انتشارات سازمان جهاد دانشگاهی تهران، چاپ اول؛
۵. پاک‌نژاد، نوید و لطیفی، غلامرضا (۱۳۹۷)، تبیین و ارزیابی تأثیرات مولفه‌های محیطی بر شکل‌گیری الگوهای رفتاری در فضاهای شهری (از نظریه تا عمل: مطالعه میدان تجریش)، نشریه باغ نظر، شماره ۱۵ (۶۹)، صص ۵۱-۶۶؛
۶. توسلی، محمود (۱۳۷۱)، طراحی فضای شهری، جلد ۱، مرکز مطالعات و تحقیقات شهرسازی و معماری ایران؛
۷. حاتمی‌نژاد، حجت و علی‌خانی، هدی (۱۳۹۹)، آینده‌نگری مدل‌های رفتاری شهروندان در انواع فضاهای عمومی (نمونه موردی: منطقه ۱ و ۱۰ کلانشهر مشهد)، فصلنامه چشم‌انداز شهرهای آینده، دوره اول، شماره سوم، پیاپی (۳)، صص ۸۱-۹۸؛
۸. شریعتمداری، علی (۱۳۸۵)، اصول و فلسفه تعلیم و تربیت، چاپ بیست و نهم، تهران، انتشارات امیرکبیر؛
۹. کارمونا، متیو (۱۳۹۱)، مکان عمومی فضاهای شهری، ابعاد گوناگون طراحی شهری، فریبا قرایی، مهشید شکوهی و دیگران، انتشارات دانشگاه هنر؛
۱۰. گل، یان (۱۳۸۷)، زندگی در فضای میان ساختمان‌ها، ترجمه شیما شصتی، تهران، سازمان انتشارات جهاد دانشگاهی؛
۱۱. لنگ، جان (۱۳۹۵)، آفرینش نظریه معماری، نقش علوم رفتاری در طراحی محیط، چاپ هشتم، ترجمه علیرضا عینی‌فر، تهران، انتشارات دانشگاه تهران؛
۱۲. لینچ، کوین (۱۳۹۵)، سیمای شهری، چاپ یازدهم، ترجمه منوچهر مزینی، تهران، انتشارات دانشگاه تهران؛
۱۳. مدنی‌پور، علی (۱۳۸۷)، طراحی فضای شهری (نگرشی بر فرایندی اجتماعی و مکانی)، مترجم: فرهاد مرتضایی، شرکت پردازش و برنامه‌ریزی شهری شهرداری تهران، چاپ اول، تهران؛
۱۴. مدنی‌پور، علی (۱۳۹۱)، فضاهای عمومی و خصوصی شهر، مترجم: فرشاد نوربان، انتشارات سازمان فناوری اطلاعات و ارتباطات شهرداری تهران، چاپ سوم؛
۱۵. میرعرب رضی، رضا (۱۳۹۴)، دیدگاه رفتارگرایی، دانشنامه ایرانی برنامه درسی، محور ۷: ارزشیابی برنامه درسی، ارزشیابی تکوینی برنامه درسی؛
16. Appleyard, D.; Gerson, M.S.; Lintell, M. (1981). *Livable Streets*. University of California Press.
17. Chapin, F. S. (1974). *Human Activity Patterns in the City: Things People Do in Time and Space*. New York: Wiley Press.
18. Choi, E.; Sardari Sayyar, S. (2012). Urban Diversity and Pedestrian Behavior-Refining the Concept of Land-use Mix for Walkability. 8th International Space Syntax Symposium, Eds. Margarita Greene, José Reyes and Andrea Castro, 8073:1-8073:15. Santiago de Chile: PUC.
19. Debnath, Mithun; Hasanat-E-Rabbi, Shahnewaz; Faruque Hamim, Omar; Hoque, Md. Shamsul; C. McIlroy, Rich; L. Plant, Katherine; A. Stanton, Neville (2021), An investigation of urban pedestrian behaviour in Bangladesh using the Perceptual Cycle Model, *Journal of Safety Science*, <https://doi.org/10.1016/j.ssci.2021.105214>
20. Gifford, R. (1997). *Environmental Psychology; Principles and Practice*, Boston: Allyn and Bacon
21. Graham, G. (2017). Behaviorism (Stanford Encyclopedia of Philosophy). Stanford: The Metaphysics Research Lab.
22. Hall, E. T. (1966). *Hidden Dimension*. Garden City, N.Y: Doubleday.

23. Hidayati, Isti; Yamu, Claudia; Tan, Wendy (2021), You have to drive: Impacts of planning policies on urban form and mobility behavior in Kuala Lumpur, Malaysia, *Journal of Urban Management*, <https://doi.org/10.1016/j.jum.2020.12.004>
24. Kaplan, S. (2000). Human Nature and Environmentally Responsible Behavior. *Journal of Social Issues*, 56(3): 45-62.
25. Lang, J. (1974). *Designing for Human Behavior: Architecture and the Behavioral Sciences*. Dowden, Hutchinson & Ross.
26. Lang, J., Moleski, W. (2010). *Functionalism Revisited: Architectural Theory and Practice and the Behavioral Sciences*. England: Ashgate Publishing, Ltd.
27. Massey, Doreen. (2005). *for space*. London, Sage
28. Mehta, V. (2006). *Lively Street, Exploring the Relationship between Built Environment and Social Behavior*. Ph.D thesis, University of Maryland.
29. Michelson, W. (1975). *Behavioral Research Methods in Environmental Design*. Stroudsburg, Pa.; Dowden, Hutchinson & Ross.
30. Mitchell, D (2003). *The right to the city: Social justice and the fight for public space*. New York: Guildford.
31. Mitchell, D. (1995). 'The end of public space? People's park, definitions of the public and democracy', *Annals of the Association of American Geographers*, 85(1): 108-33
32. Passini, R. (1984). *Wayfinding in Architecture*. New York: Van Nostrand Reinhold.
33. Paukaeva, Anastasiia Andreevna; Setoguchi, Tsuyoshi; Luchkova, Vera Ivanovna; Watanabe, Norihiro; Sato, Hayato (2021), Impacts of the temporary urban design on the people's behavior - The case study on the winter city Khabarovsk, Russia, *Journal of Cities*, <https://doi.org/10.1016/j.cities.2021.103303>
34. Rapoport, A. (1977). *Human Aspects of Urban Form: Towards a Man-environment Approach to Urban Form and Design*. Oxford, United Kingdom: Pergamon Press.
35. Relph, E.; (1976). *Place and Placelessness*. London, Pion.
36. Sampson, R., & Groves, W. (2008). Community structures and crime: Testing social disorganization theory, *American Journal of Sociology*
37. Sellars, W. (1963). Philosophy and the Scientific Image of Man. In *Science, Perception, and Reality*. New York: Routledge & Kegan Paul, pp. 1-40.
38. Smith, L. (1986). *Behaviorism and Logical Positivism: A Reassessment of Their Alliance*. Stanford, CA: Stanford University Press.
39. Soomer, R. (1969). *Personal Space: The Behavioral Basis of Design*. Prentice Hall Direct.
40. Teixeira, Carla Fernanda Barbosa (2021), Green space configuration and its impact on human behavior and URBAN environments, *Journal of Urban Climate*, <https://doi.org/10.1016/j.uclim.2020.100746>
41. Thompson, C. (2013). Activity, Exercise and the Planning and Design of Outdoor Spaces. *Journal of Environmental Psychology*, Vol. 34: 79-96.
42. Whyte, W. H. (1980). *The Social Life of Small Urban Spaces*. Washington, D.C.: The Conservation Foundation.
43. Winkel, G. H.; Sasanoff, R. (1966). *An Approach to an Objective Analysis of Behavior in Architectural Space*. University of Washington: Seattle.

Analyzing the Role of Behavior Patterns in the Design of Urban Space

Case example: Azadi Street (Gohardasht), Karaj

1- Shima Rahbari Shishvan, 2- Atefe Karmipour*

1- Student of in urban planning, urban design, Allameh Dehkoda Institute of Higher Education, Qazvin, Iran.

E-mail: Shima.rahbariii@gmail.com

2- Assistant Professor, Department of Urban Planning, Allameh Dehkoda Institute of Higher Education, Qazvin, Iran.

E-mail: arefeh_karamipour@yahoo.com

Summary

Urban spaces have long been a platform for people's social interactions. Different behaviors are formed in the urban space, and the physical characteristics of the space, such as the body, as well as the qualitative characteristics of the space (the semantic dimension of the urban space) are influential in the formation of these activities. The lack of attention to behavioral and human issues in the design of the urban space of Gohardasht (Azadi) Street in Karaj is the main concern of this research. In this article, the researchers are looking to investigate the role of behavioral patterns in the environment. In terms of purpose and analysis, this research is in the category of applied research, and in terms of the method of collecting information, it is in the category of descriptive-analytical and survey research. The variables of the article include physical-physical factors, social factors, environmental factors, and activity and economic factors. In order to collect information in the theoretical parts of the urban space and behavioral patterns, library studies and references to reliable websites, related articles have been used, and in order to know and examine the scope of the study by referring to the relevant organizations and departments, GIS maps and information The required data has been collected and finally, field methods, questionnaire preparation and direct observation have been used in order to accurately and purposefully know the scope of the study as well as to answer the research questions and hypotheses. The number of questionnaires extracted in this article is equal to 193 based on Cochran's formula, and the sampling method is stratified sampling due to separate sections such as residents, users, shopkeepers, etc. In general, the analysis of the questionnaires shows that the overall average of the combination of functional, physical, and environmental indicators is equal to 37.3%, which indicates the inappropriate and weak conditions of the studied indicators in the study area. Also, functional indicators with a satisfaction rate of 40.7%, physical indicators with a satisfaction rate of 38.7%, and environmental indicators with a satisfaction rate of 32.5% have inappropriate conditions in terms of design quality and design principles and criteria.

Key words: behavioral patterns, urban space, Azadi Street of Gohardasht