

## بررسی و تحلیل وضعیت گردشگری خلاق (مطالعه موردی: شهرستان رابر)

تاریخ دریافت: ۱۴۰۲/۱۲/۱۱

تاریخ پذیرش: ۱۴۳۰/۰۱/۱۹

کد مقاله: ۷۷۵۶۵

رخساره اسدی کرم<sup>۱</sup>

### چکیده

در دنیای امروز که روند گردشگری از شکل انبوه به الگوهای فردگرایانه تغییر یافته و گردشگران به انعطاف پذیری و تجارت معنادار اولویت بیشتری می‌دهند، گردشگری خلاق مبحثی جدید و مورد توجه در حوزه گردشگری است و نقشی اساسی در رشد و توسعه گردشگری دارد. در همین راستا، مقاله حاضر به ارزیابی و تحلیل گردشگری خلاق در شهر رابر پرداخته است. در پژوهش توصیفی-تحلیلی حاضر معیارها از پیشینه پژوهشگران گردآوری و پرسشنامه‌ای نیز تنظیم شد. این پرسشنامه در میان ۳۰ متخصص گردشگری به روش نمونه‌گیری گلوله برفی توزیع و جمع‌آوری شد و تجزیه و تحلیل آنها با استفاده از نرم‌افزار SPSS و فرایند تحلیل سلسله‌مراتبی AHP انجام گرفت. مطابق نتایج معیارهای اصلی ایجادکننده خلاقیت‌های گردشگری در شهر رابر به ترتیب شامل ارکان با امتیاز وزنی ۰/۴۸۶ رتبه اول، زیرساخت‌ها با امتیاز وزنی ۰/۳۳۱ رتبه دوم و شاخص‌ها با امتیاز وزنی ۰/۱۸۳ در رتبه سوم اهمیت گردشگری خلاق قرار گرفتند.

واژگان کلیدی: تحلیل AHP، گردشگری خلاق، شهرستان رابر

۱- نویسنده مسئول: استادیار و عضو هیات علمی دانشگاه آزاد اسلامی واحد شهراباک

## ۱- مقدمه

گردشگری یکی از پنج منبع مهم کسب ارز خارجی است و در شصت کشور رتبه اول را به خود اختصاص داده است. همچنین بر اساس آمارهای سازمان جهانی جهانگردی که خود یکی از متصدیان توسعه این صنعت در راستای کمک به رشد اقتصاد جهانی است، این سازمان اعلام کرده است که در سال ۲۰۱۳ چیزی حدود یک میلیارد توریست به کشورهای مختلف سفر کردند و نسبت به سال ۲۰۱۲ حدود ۵ درصد رشد داشته است (بیشمی و همکاران، ۲۰۱۷)<sup>۱</sup>. طبق گزارش سازمان جهانی جهانگردی در سال ۲۰۰۷، تعداد گردشگران خارجی به ۹۰۰ میلیون نفر رسید. این تعداد در سال ۲۰۱۵، به یک میلیارد و دویست میلیون نفر رسیده و ۷/۱۷ تریلیون دلار درآمد اقتصاد جهانی داشته که از این مقدار حدود ۲/۲۳ تریلیون دلار درآمد مستقیم حاصل از گردشگری بوده است. (جهانیان، ۲۰۱۷)<sup>۲</sup> اگر چه در جهان امروزی صنعت گردشگری از فرمول سابق گردشگری آفتاب، ماسه و دریا که قرن هیجدهم به بعد در اروپا متداول شده، دور شده و به طرف تعطیلات هدفمند و مسافرتی که نیازهای استراحتی و ذهنی را با هم داشته باشد حرکت می کند. (نکویی صدی، ۲۰۰۹)<sup>۳</sup> توریسم در حال حاضر به بزرگترین صنعت بخش خدمات تبدیل شده است و از نظر پراکنش، صنعت شماره یک جهان محسوب میشود. توریسم از عناصر و فعالیتهایی تشکیل می شود که به صورت مستقیم و غیرمستقیم بر این صنعت تأثیر می گذارند. به بیان دیگر، برای اینکه صنعت توریسم در یک کشور متحول شوند و توسعه یابد، باید در راستای آن عناصر و فعالیتهایی متحول شده و توسعه یابند، که در پویایی آن سهیم هستند. (وی گای، ۲۰۰۳)<sup>۴</sup> از طرفی دیگر، امروزه خلاقیت به عنوان عاملی مهم در اقتصاد دانش بنیان مطرح است و از رشد اقتصادی و ایجاد شغل، حمایت می کند. (یونسکو، ۲۰۱۴)<sup>۵</sup> گردشگران در زمان حال نیز به جای اینکه تنها توسط صنعت گردشگری، مورد خدمت قرار گیرند، به دنبال تجربیات تعاملی و ارضاکنده تری می باشند. مفهوم گردشگری خلاق در طی چندین سال، در بسیاری از کشورها؛ توسعه یافته است و بالطبع تعاریف متعددی نیز در مورد آن ایجاد شده است. (سیو کیان تان، ۲۰۱۴)<sup>۶</sup> در این میان، حرکت به سوی گردشگری خلاق و در نهایت کسب جایگاه شهر خلاق می تواند فرصتهای بسیار مهمی را در تعاملات شهری، بویژه در عرصه های فراملی برای هر مکان شهری مهیا سازد به نحوی که مکانی جذاب برای کار کردن و زندگی شهروندان خود خصوصاً نسل جوان باشد. اهمیت این موضوع همراه با جاذبیت کشور ایران بخصوص شهرهای ایران در جذب گردشگر باعث شده است که پژوهشهای متعددی به منظور توسعه و گسترش این فعالیت در شهرها صورت گیرد. این پژوهش نیز سعی بر آن دارد که با تحلیل گردشگری خلاق شهرستان رابر به این سؤال که؛ وضعیت و جایگاه شهرستان رابر از نظر گردشگری خلاق چگونه است؟ پاسخ دهد.

## ۲- مفاهیم و مبانی نظری

در قرن بیست و یکم، صنعت گردشگری به ابزاری اصلی برای ارتقای کیفیت زندگی و به یکی از نیروهای شکل دهنده جهان امروز تبدیل شده است که دارای مزایای ارتباطی، سیاسی، فرهنگی و تأثیرات بین المللی خاص خود است. (رحیمی و همکاران، ۱۳۹۵) گردشگری توجه دولت‌ها، سازمان‌های غیر دولتی و فعالان اقتصادی را نیز به خود جلب کرده است، زیرا نقش مهمی در جهت دهی به فعالیت‌های اقتصادی و کمک به افزایش درآمد جوامع محلی دارد. (چاین و همکاران، ۲۰۱۴)<sup>۷</sup> گردشگری فعالیتی پیچیده و در حال گسترش است که نوش دارویی مؤثر برای رونق بخشیدن به وضعیت معیشت، اشتغال و فرهنگ کشورها محسوب می‌شود. (کاچنیوسکا، ۲۰۱۵)<sup>۸</sup> گردشگری با رشد تعداد گردشگران و افزایش هزینه کرد آنها همراه است و پیش بینی می شود که این شرایط در آینده نیز ادامه یابد. (دوایر، ۲۰۱۶)<sup>۹</sup> در 50 سال اخیر گردشگری به یکی از بزرگ ترین بخش‌های اقتصادی در سطح جهان تبدیل شده است. (آلتمن و الکسانیان، ۲۰۱۶)<sup>۱۰</sup>

## ۲-۱- خلاقیت

امروزه، با توجه به تحولات سریع در جهان و گسترش رقابتهای جهانی، شناخت فزاینده و مداوم، روی خلاقیت از جایگاه ممتازی برخوردار است. (رونکو، ۲۰۱۴)<sup>۱۱</sup>

- 1 Bishmi
- 2 Jahanian-
- 3 Nkoei Sadri
- 4 Wai Gay
- 5 UNESCO
- 6 Siow-Kian Tan
- 7 Cain
- 8 Kachniewska
- 9 Dwyer
- 10 Altman & Aleksanyan
- 11 Runco

خلاقیت به عنوان فرایند ساخت چیزی است که هم اصیل و هم ارزشمند بوده و یا دارای ویژگی‌های اصالت، پر معنا بودن و ابتکاری باشد. (رابینسون، ۲۰۰۹)<sup>۱</sup> خلاقیت به عنوان به‌کارگیری توانایی‌های ذهنی برای ایجاد یک فکر یا مفهوم جدید تعریف می‌شود. (بهرامی و همکاران، ۱۳۹۷) خلاقیت یعنی استفاده از قدرت تخیل به منظور ساختن چیزهایی که پیش از این وجود نداشته و انجام کارهایی که پیش از این کسی انجام نداده است. (فقیه آرام، ۱۳۹۷)

امروزه طبق یک نظر علمی، خلاقیت اینگونه تعریف می‌شود: تولید چیزی که در عین نو و بدیع بودن، مفید، مرتبط و مناسب برای انجام یک کار مشخص باشد. (دورون، ۲۰۱۷)<sup>۲</sup>

## ۲-۲- گردشگری خلاق

گردشگری خلاق شکل پایداری از گردشگری است که فرصت توسعه ظرفیت‌های خلاقانه را از طریق مشارکت فعال در دوره‌ها و تجارب یادگیری خاص یک مقصد گردشگری، فراهم می‌سازد که خود از مشخصه‌های اصلی مقاصد گردشگری متولی این فعالیت‌ها است. (ریچارد و ریموند، ۲۰۰۰) گردشگری خلاق، گردشگران به شدت در چشم انداز فرهنگی مقصد درگیر می‌باشند؛ به گونه‌ای که آنان در فعالیت‌های گوناگون آن مقصد از قبیل صنایع دستی، هنر، آشپزی و سایر فعالیت‌های خلاقانه مشارکت می‌کنند؛ بدین ترتیب فرصت‌های جدیدی برای یادگیری مهارت‌های جدید و برقراری پیوند نزدیک میان گردشگران و مردم محلی و میراث فرهنگی آنها پدید می‌آید. (ریچارد و ویلسون، ۲۰۰۷)<sup>۳</sup> گردشگری خلاق یک موضوع در حال رشد و تحقیق است که پیشگامان خلاقیت گردشگران در تولید تجربیات خاطره‌انگیز و تجربی است. از دیدگاه عرضه، در یک چارچوب گردشگری خلاق، نقش ارائه دهنده‌گان گردشگری، تسهیل‌کننده‌های تجربیات خاطره‌انگیز است، تنها تامین‌کنندگان خدمات و یا کالاها نمی‌باشد. (راس و همکاران)<sup>۴</sup>

## ۳- روش پژوهش

روش پژوهش حاضر کاربردی و توصیفی - تحلیلی است، که گردآوری داده‌ها و اطلاعات به روش‌های کتابخانه‌ای، جستجو در پایگاه‌های الکترونیکی اطلاعات و مطالعات میدانی شامل پرسشنامه محقق ساخته که در آن سوالات در زمینه سه معیار اصلی ایجاد کننده خلاقیت‌های گردشگری در شهرها شامل زیرساخت‌ها، شاخص‌ها و ارکان همراه با زیرمعیارهای آنها تنظیم و در شهر رابر مورد پرسش پاسخ گویان قرار گرفته جمع‌آوری شده است. جامعه آماری آن نیز کارشناسان امر گردشگری در سازمان میراث فرهنگی، شهرداری‌ها و اساتید دانشگاهی و افراد صاحب نظر در زمینه گردشگری می‌باشند؛ حجم نمونه شامل یک گروه ۳۰ نفره که از میان جامعه آماری براساس نمونه‌گیری گلوله برفی انتخاب شده‌اند. برای سنجش سطح پایایی از آزمون آلفای کرونباخ استفاده شده و میزان ضریب آلفای کرونباخ ۰/۸۹ تعیین شد که در سطحی قابل قبول قرار دارد. برای تجزیه تحلیل داده‌ها از برنامه آماری SPSS و فرایند تحلیل سلسله مراتبی (AHP) استفاده شده است.

## ۴- پیشینه پژوهش

در هر تحقیق علمی، مطالعه و بررسی تحقیقات و پژوهش‌هایی که در ارتباط با موضوع انجام شده، لازم و ضروری است، چرا که بدون دست‌یابی به نتایج پژوهشی دیگران و توسعه و تکامل آنها، امکان رسیدن به پاسخ مناسب و تجزیه و تحلیل بهتر میسر نیست. امروزه با توجه به اهمیت گردشگری خلاق و تاثیر آن در جذب گردشگر، پژوهش‌های متعددی در ایران و جهان انجام شده است که عبارتند از: باغبان و همکاران در مقاله‌ای به ارزیابی گردشگری خلاق از نگاه گردشگران و تاثیر آن بر رضایت از سفر در شهر اصفهان پرداخته‌اند و بیان کرده‌اند که خصوصیات فرهنگی، تجربه نو و خلاقیت منحصر به فرد از ابعاد گردشگری خلاق بر رضایت گردشگران تاثیر دارند. (باغبان و همکاران، ۱۳۹۵) رحیمی و همکاران در مقاله‌الگوی گردشگری خلاق به این نتیجه رسیده‌اند که در شهرهای ایران براساس وزن‌های نسبی هر یک از بسترهای گردشگری خلاق شهرهای کرمان، اراک، قزوین و اردبیل در اولویت اول و چابهار، یزد، کاشان، قشم، ارومیه، تبریز، همدان، کرمانشاه، اصفهان، یاسوج، اهواز، بوشهر و ایلام در اولویت دوم توسعه زیرساخت‌های گردشگری قرار گرفته‌اند. (رحیمی و همکاران، ۱۳۹۵) سپهرنیا در مقاله نگرش خلاق به صنعت گردشگری در ارتقاء سرمایه فرهنگی ایران به این نتیجه رسیده است که بین گردشگری و حفظ و صیانت از میراث فرهنگی و ارتقاء سرمایه فرهنگی در ایران همبستگی مثبت و معناداری وجود دارد. (سپهرنیا، ۱۳۹۴) بسته‌نگار در پژوهشی با عنوان نماد رنگ در برند گردشگری خلاق شهرهای ایران نشان می‌دهد که در تمدن و میراث ملموس و ناملموس ایرانیان، از دیرباز تا کنون، رنگ‌ها دارای بار معنایی و مفهومی عمیقی بوده و تنها جنبه تزئینی نداشته است. (بسته‌نگار، ۱۳۹۵) زال و همکاران در مقاله گردشگری

1 Robinson

2 Doron

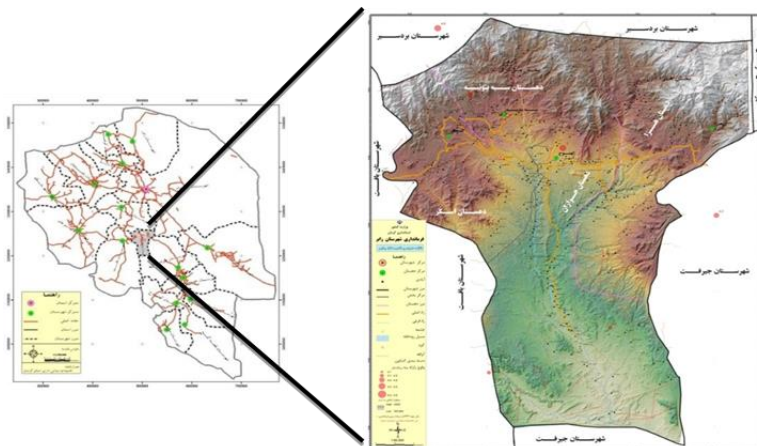
3 Richard & Wilson

4 Ross

خلاق، ابزاری برای توسعه شهری در شهر تبریز در یافتند که شاخص‌های مؤثر شامل سرمایه اجتماع، کیفیت زندگی، استعداد، تجربه خلاق، و زیرساخت‌ها ارتباطی مثبت و مستقیم با رشد و توسعه این گردشگری در شهر تبریز داشته‌اند. (زال و همکاران، ۱۳۹۷) پوراحمد و احمدی فرد در پژوهش خود با عنوان بررسی نقش گردشگری خلاق در بازآفرینی بافت تاریخی منطقه ۱۲ شهر تهران دریافتند که نمایش‌های عروسکی، شاخص تبلیغاتی و شاخص نقاشی در کنار جاذبه‌های تاریخی منطقه، از مهمترین عوامل و اولویت‌های صنایع فرهنگی به شمار می‌آیند که می‌توان آنها را در توسعه گردشگری خلاق منطقه با هدف نهایی بازآفرینی به کار گرفت. (پوراحمد و احمدی فرد، ۱۳۹۷) لیب و لیا در مقاله اولویت‌بندی و استخراج و استراتژیک سیاست‌های صنعت گردشگری خلاق در کره با استفاده از AHP نشان می‌دهند که حمایت از سرمایه گذاری شرکت‌های متوسط و کارآفرینان از اولویت‌ها و سیاست‌های بالاست. همچنین این روش قابلیت اجرایی خوبی برای تعیین اولویت‌های سیاست برای صنعت گردشگری دارد. (لیب و لیا، ۲۰۱۵)<sup>۱</sup>

## ۵- محدوده مورد مطالعه

شهرستان رابر با مساحتی بالغ بر ۱۸۵۱ کیلومترمربع بین طول جغرافیایی ۵۶ درجه و ۴۵ دقیقه تا ۵۷ درجه و ۱۶ دقیقه و عرض جغرافیایی ۲۹ درجه و ۲۷ دقیقه تا ۳۸ درجه و ۵۴ دقیقه قرار گرفته است بطوریکه از شمال به شهرستان بردسیر از شمال غرب و غرب و جنوب غرب به شهرستان بافت از جنوب و جنوب شرق و شرق به شهرستان جیرفت و از شمال شرق به شهرستان کرمان محدود می‌شود این شهرستان دارای ذخایر طبیعی و بکر فراوانی است و بصورت عام این شهرستان را با طبیعت و محصولات طبیعی اش می‌شناسند، منابع طبیعی و کوهستانهای زیبای این شهرستان از مواهب بی بدیل طبیعی می‌باشند.



شکل ۱: موقعیت جغرافیایی شهرستان رابر در استان کرمان

## ۶- یافته‌های تحقیق

از لحاظ متغیرهای توصیفی سن، جنسیت و میزان تحصیلات نتایج به شرح زیر می‌باشد.

### ۶-۱- جنسیت کارشناسان

از ۳۰ نفر، ۲۱ نفر (۷۰ درصد) مرد و ۹ نفر (۳۰ درصد) زن بودند. در جدول ۴-۱، توزیع فراوانی بر حسب جنسیت آورده شده است.

جدول ۱: توزیع فراوانی کارشناسان بر اساس جنسیت

جنسیت	فراوانی	درصد فراوانی	درصد تجمعی
زن	۹	۳۰	۱۰۰
کل	۳۰	۱۰۰	

## ۲-۶- وضعیت سنی

از ۳۰ نفر، ۲ نفر (۶/۶۷ درصد) زیر ۳۰ سال، ۸ نفر (۲۶/۶۷ درصد) بین ۳۰ تا ۴۰ سال، ۱۲ نفر (۴۰ درصد) بین ۴۰ تا ۵۰ سال و ۸ نفر (۲۶/۶۷ درصد) بالای ۵۰ سال سن داشته اند. در جدول ۲-۴، توزیع فراوانی بر حسب رده سنی کارشناسان آورده شده است.

جدول ۲: توزیع فراوانی کارشناسان بر اساس رده سنی

سن	فراوانی	درصد فراوانی	فراوانی تجمعی
زیر ۳۰	۲	۶/۶۷	۶/۶۷
بین ۳۰ تا ۴۰	۸	۲۶/۶۷	۳۳/۳۳
بین ۴۰ تا ۵۰	۱۲	۴۰	۷۷/۳۳
بیش از ۵۰	۸	۲۶/۶۷	۱۰۰
مجموع	۳۰	۱۰۰	

## ۳-۶- وضعیت مدرک تحصیلی

از ۳۰ نفر، ۴ نفر (۱۳/۳۳ درصد) لیسانس، ۱۶ نفر (۵۳/۳۳ درصد) دارای مدرک فوق لیسانس و ۱۰ نفر (۳۳/۳۳ درصد) دارای مدرک دکتری بوده اند. جدول ۳-۴، توزیع فراوانی بر حسب مدرک تحصیلی کارشناسان آورده شده است.

جدول ۳: توزیع فراوانی کارشناسان بر اساس مدرک تحصیلی

مدرک تحصیلی	فراوانی	درصد فراوانی	فراوانی تجمعی
لیسانس	۴	۱۳/۳۳	۱۳/۳۳
فوق لیسانس	۱۶	۵۳/۳۳	۶۶/۶۶
دکتری	۱۰	۳۳/۳۳	۱۰۰
کل	۳۰	۱۰۰	

در این قسمت، براساس پرسشنامه محقق ساخته با مؤلفه‌های شاخص‌ها شامل زیرمؤلفه‌های (ابتکار، انعطاف پذیری، رهبری، خطرپذیری) و زیرساخت‌ها شامل زیر مؤلفه‌های (بسترهای اجتماعی، هنر و فرهنگ، بسترهای دانش، صنایع) و ارکان شامل زیر مؤلفه‌های (چشم انداز و آوازه، فضا، مردم، پیوند و ارتباطات) که برای بررسی و تحلیل وضعیت گردشگری خلاق شهرستان رابر در اختیار گروه نمونه قرار گرفت و در نهایت با استفاده از روش تحلیل سلسله مراتبی (AHP) رتبه بندی عوامل موثر انجام شد.

## ۷- محاسبه وزن و انتخاب ارجح ترین شاخص اصلی

با توجه به امتیاز دهی به مقایسه بین سه شاخص اصلی، که عددی از ۱ تا ۹ اختیار می کند، با توجه به خروجی نرم افزار اکسپرت چویس، ماتریس مقایسات زوجی معیارهای اصلی به شرح زیر بدست آمده است (نرخ ناسازگاری ۰/۰۵):

جدول ۴: ارجحیت عوامل اصلی

زیرساخت‌ها	شاخص‌ها	ارکان
	۲/۲۷۳	*۱/۸۴۸
نرخ ناسازگاری: ۰/۰۵		*۲/۱۰۴

اعداد جدول فوق نشان دهنده اولویت شاخص سطر نسبت به شاخص ستون مربوطه است. اعداد دارای علامت \* وضعیت معکوس، یعنی اولویت ستون نسبت به سطر را نشان می دهند. نمودار ۱ رتبه بندی و ارزش وزنی تعیین شده شاخص‌ها را نشان می دهد.

محاسبه وزن و انتخاب ارجح ترین مؤلفه‌های شاخص‌های اصلی؛ شاخص‌های اصلی به لحاظ ارجحیت (اهمیت) به قرار زیر می باشند

نمودار ۱: رتبه بندی و ارزش وزنی تعیین شده شاخص‌های مؤلفه‌های مورد مطالعه



جدول ۵: ارزش وزنی عوامل اصلی

ردیف	نام شاخص	ارزش وزنی	رتبه
۱	ارکان	۰/۴۸۶	۱
۲	زیرساخت ها	۰/۳۳۱	۲
۳	شاخص ها	۰/۱۸۳	۳

## ۱-۷- محاسبه وزن و انتخاب ارجح ترین مؤلفه های ارکان

با توجه به خروجی نرم افزار اکسپرت چویس، ماتریس مقایسات زوجی مؤلفه های ارکان به شرح زیر بدست آمده است (نرخ ناسازگاری ۰/۰۵):

جدول ۶: ارجحیت مؤلفه های ارکان

پیوندها و ارتباطات	بناگاه های اقتصادی	مردم	فضا	چشم انداز و آوازه
	۱/۷۹۸	*۲/۰۷۱	*۱/۶۹۶	*۲/۹۵۸
		*۱/۰۶۳	*۲/۴۴۸	*۱/۳۵۴
			*۱/۱۳۲	*۲/۵۶۸
				*۱/۱۲۴
نرخ ناسازگاری: ۰/۰۵				



اعداد جدول فوق نشان دهنده اولویت شاخص سطر نسبت به شاخص ستون مربوطه است. اعداد دارای علامت \* وضعیت معکوس، یعنی اولویت ستون نسبت به سطر را نشان می دهند. نمودار ۲ رتبه بندی و ارزش وزنی تعیین شده مؤلفه های شاخص ها را نشان می دهد: بنابراین، مؤلفه های شاخص ها به لحاظ ارجحیت (اهمیت) به قرار زیر می باشند.

نمودار ۲: سلسله مراتبی ارجحیت مؤلفه های ارکان

جدول ۷: ارزش وزنی مؤلفه های ارکان

ردیف	نام مؤلفه	ارزش وزنی	رتبه
۱	چشم انداز و آوازه	۰/۳۴۳	۱
۲	فضا	۰/۲۸۷	۲
۳	مردم	۰/۲۰۴	۳
۴	پیوندها و ارتباطات	۰/۱۶۶	۴
۵	بناگاه های اقتصادی	۰/۱۴۵	۵

## ۲-۷- محاسبه وزن و انتخاب ارجح ترین مؤلفه های زیرساخت ها

با توجه به خروجی نرم افزار اکسپرت چویس، ماتریس مقایسات زوجی مؤلفه های زیرساخت ها به شرح زیر بدست آمده است (نرخ ناسازگاری ۰/۰۴):

جدول ۸: ارجحیت مؤلفه های زیرساخت ها

هنر و فرهنگ	بسترهای دانش	صنایع	بسترهای اجتماعی
	۲/۲۶۲	۱/۵۵۹	*۲/۹۹۷
		۳/۶۹۰	*۲/۷۱۶
			*۱/۵۳۴
نرخ ناسازگاری: ۰/۰۴			

اعداد جدول فوق نشان دهنده اولویت شاخص سطر نسبت به شاخص ستون مربوطه است. نمودار ۳ رتبه بندی و ارزش وزنی تعیین شده مؤلفه های زیرساخت ها را نشان می دهد. بنابراین، مؤلفه های زیرساخت ها به لحاظ ارجحیت (اهمیت) به قرار زیر می باشند.



جدول ۹: ارزش وزنی مؤلفه های زیرساخت ها

ردیف	نام مؤلفه	ارزش وزنی	رتبه
۱	بسترهای اجتماعی	۰/۳۲۶	۱
۲	هنر و فرهنگ	۰/۳۱۸	۲
۳	بسترهای دانش	۰/۱۴۹	۳
۴	صنایع	۰/۱۱۳	۴

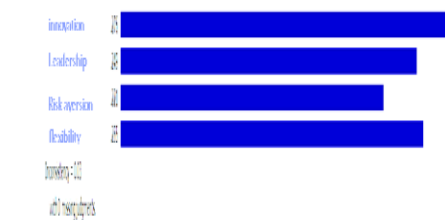
نمودار ۳: سلسله مراتبی ارجحیت مؤلفه های زیرساخت ها

### ۷-۳- محاسبه وزن و انتخاب ارجح ترین مؤلفه های شاخص ها

با توجه به خروجی نرم افزار اکسپرت چویس، ماتریس مقایسات زوجی مؤلفه های ارکان به شرح زیر بدست آمده است (نرخ ناسازگاری ۰/۰۳):

جدول ۱۰: ارجحیت مؤلفه های شاخص ها

رهبری	خطرپذیری	ابتکار	انعطاف پذیری
۱/۱۳۲	*۱/۱۱۰	۱/۴۵۱	
	۱/۴۸۳	*۱/۳۰۳	
		*۱/۲۳۴	
نرخ ناسازگاری: ۰/۰۳			



اعداد جدول فوق نشان دهنده اولویت شاخص سطر نسبت به شاخص ستون مربوطه است. اعداد دارای علامت \* وضعیت معکوس، یعنی اولویت ستون نسبت به سطر را نشان می دهند. نمودار زیر رتبه بندی و ارزش وزنی تعیین شده مؤلفه های ارکان را نشان می دهد: بنابراین، مؤلفه های شاخص ها به لحاظ ارجحیت (اهمیت) به قرار زیر می باشند:

نمودار ۴: سلسله مراتبی ارجحیت مؤلفه های شاخص ها

جدول ۱۱: ارزش وزنی مؤلفه های شاخص ها

ردیف	نام مؤلفه	ارزش وزنی	رتبه
۱	ابتکار	۰/۲۷۶	۱
۲	انعطاف پذیری	۰/۲۵۵	۲
۳	رهبری	۰/۲۴۹	۳
۴	خطرپذیری	۰/۲۲۱	۴

### ۸- نتیجه گیری و پیشنهادات

براساس تجزیه و تحلیل سوال های پرسشنامه و تحلیل و رتبه بندی آنها طبق مدل تحلیل فرآیند سلسله مراتبی این نتیجه حاصل شد که:

معیارهای اصلی ایجاد کننده خلاقیت های گردشگری در شهرستان رابر به ترتیب شامل ارکان با امتیاز وزنی ۰/۴۸۶ رتبه اول، زیرساخت ها با امتیاز وزنی ۰/۳۳۱ رتبه دوم و شاخص ها با امتیاز وزنی ۰/۱۸۳ در رتبه سوم اهمیت قرار گرفته اند. معیار اصلی ارکان، خود شامل زیر معیارهایی بوده که عبارتند از:

زیر معیار چشم‌انداز و آوازه با امتیاز وزنی ۰/۳۴۳ دارای رتبه اول می باشد این امر با توجه به موقعیت جغرافیایی شهرستان رابر در استان کرمان، به واسطه جذابیت های طبیعی از قبیل آب و هوای معتدل کوهستانی، محصولات طبیعی، وجود رودها و مناطق تفریحی و گردشگری نمونه استانی که موجب شهرت این شهرستان در استان کرمان شده است قابل توجیه می باشد.

فضا در رتبه دوم زیرمعیارهای ارکان با امتیاز وزنی ۰/۲۸۷ قرار می گیرد. براین اساس، از نظر کارشناسان فضا در برگزیده معماری و شهرسازی (کهن) می باشد که با توجه به وجود آثار تاریخی متعدد از قبیل تل کوشک، برج قلعه یا صولت، قلعه رابر، قلاع رابر شامل قلعه دیلم که در حومه سیه بنوئیه که متعلق به زمان دیلمیان است و دو قلعه در جواران یکی کنار ساختمان دژدان و دیگری کنار قنات جواهران، قلعه کلدان، قلعه پدم اباد قلعه سنگ بندر هنزا و قلعه بید بست، سرهنگر می باشد، دفیینه های اشکان در ده اشکان سیه بنوئیه، محوطه باستانی قره قوطیبه و کاروانسرای تاریخی قابل توجیه می باشد.

مردم با امتیاز وزنی ۰/۲۰۴ در رتبه سوم زیرمعیار ارکان قرار می گیرند؛ براین اساس از نظر کارشناسان مردم که در برگزیده جمعیت شهرستان و گویش های محلی است، می توانند به عنوان عاملی در فراهم کردن خلاقیت‌های گردشگری مورد توجه قرار گیرند.

پیوندها و ارتباطات با امتیاز وزنی ۰/۱۶۶ و بنگاه‌های اقتصادی با امتیاز وزنی ۰/۱۴۵ به ترتیب در اولویت چهارم و پنجم زیرمعیارهای ایجاد کننده خلاقیت گردشگری در شهرستان رابر می باشند.

دومین معیار اصلی (زیرساخت) نیز دارای زیر معیارهایی می باشد که به شرح زیر می باشند:

بسترهای اجتماعی با امتیاز وزنی ۰/۳۲۶ دارای رتبه اول می باشد. که شامل سبک زندگی محلی، فولکلور، فرهنگ، پوشاک، رقص و موسیقی، غذا و نوشیدنی و محیط طبیعی پیرامونی، در راستای تولید محصولات گردشگری خلاق می شوند. این محصولات که اغلب ساده و سنتی هستند، جاذبه‌ای برای مصرف کنندگان ایده‌آل گردشگری اجتماع محور به حساب می آیند. این درحالی است که گاهی، افراد محلی جنبه‌هایی از سبک زندگی خود را به عنوان نقطه ضعف، عقب‌ماندگی یا یک ویژگی ناخوشایند تلقی می کنند؛ به‌جای اینکه برایشان جذاب باشد، در اینجاست که باید با افزایش آگاهی جامعه محلی درباره هویت فرهنگی، افتخار، اعتماد به نفس و حس کنترل، به‌علاوه ارائه مهارت‌های جدید و توانایی برخورد با بیگانگان، ظرفیت‌سازی کاملا ساختارمند و هدفمند برای توانمندسازی آنها صورت بگیرد.

زیر معیار هنر و فرهنگ با امتیاز وزنی ۰/۳۱۸ در رتبه دوم عوامل ایجاد کننده خلاقیت‌های گردشگری در شهرستان رابر می باشند. هنر و فرهنگ در این مطالعه به طور خاص بر شیوه زندگی مردم در شهرستان رابر و تاریخچه آن مردم، هنر، معماری، ادیان و دیگر عناصری که به آن‌ها کمک کرده تا شیوه زندگی خود را دنبال کنند تمرکز دارد. بر این اساس، پیش زمینه هنر و فرهنگ می‌تواند شامل گردشگری در مناطق روستایی و نمایش سنت‌های بومی جوامع فرهنگی (به عنوان مثال جشنواره‌ها و آداب و رسوم) و ارزش‌ها و شیوه زندگی مردم شهرستان رابر باشد. گردشگری خلاق با توجه به بسترهای فرهنگی عبارتست از رفتن افراد به جاذبه‌های فرهنگی به دور از محل اقامت عادی خودشان با قصد جمع آوری اطلاعات جدید و تجربیات به منظور برآوردن نیازهای فرهنگی که این نیازهای فرهنگی می‌تواند درک هویت فرهنگی فرد از طریق مشاهده فرهنگ دیگران باشد.

بسترهای دانش با امتیاز وزنی ۰/۱۴۹ به عنوان سومین مؤلفه زیرساخت‌های ایجاد کننده خلاقیت‌های گردشگری شهرستان رابر می باشند. بسترهای دانش موجود در شهرستان رابر شامل دانشگاه های آزاد و پیام نور این شهرستان می باشد که می تواند منجر به توسعه گردشگری خلاق در این شهرستان شود.

صنایع با امتیاز وزنی ۰/۱۱۳ رتبه چهارم معیار اصلی زیرساخت را به خود اختصاص می دهد؛ وجود معادن مس در این شهرستان می تواند منجر به توسعه گردشگری خلاق در این شهرستان باشد. در آینده‌ای نزدیک با بهره‌برداری از صنایع مس درالو و بندر هنزا شهرستان رابر و سد صفا رود چهره دیگری به خود می‌گیرد. این معدن سومین معدن مس بزرگ کشور می‌باشد؛ که در آینده نزدیک مورد بهره‌برداری قرار می‌گیرند. صنایع دستی نیز شامل قالی بافی، گلیم بافی، جاجیم، مکرومه، نمدمالی، خورجین بافی، کلته بافی، نخ ریزی، غیره می باشد.

رتبه سوم معیارهای اصلی شامل شاخص‌ها می شود که خود شامل زیرمعیارهایی می‌باشد که عبارتند از:

ابتکار با امتیاز وزنی ۰/۲۷۶ در رتبه اول زیرمعیارها قرار می‌گیرد؛ نقش ابتکار در توسعه گردشگری خلاق، امری مهم و اجتناب ناپذیر است. امروزه گردشگران دیگر خودشان را به تورهای بازدید از جوامع بومی محدود نمی‌کنند، بلکه نیاز دارند حس کنند که در زندگی روزانه مردم بومی درگیر شده‌اند. آن‌ها دیگر نمی‌خواهند به چشم گردشگر به آن‌ها نگاه شود. این مسئله می‌تواند منشا ایجاد خلاقیت در جذب گردشگر از طریق درگیر کردن آنان در امور روزانه و فرهنگ بومی منطقه باشد. در واقع می‌توان به بازدیدکننده‌ها و گردشگران این امکان را داد تا از طریق شرکت فعال در کارگاه‌ها و برنامه‌های آموزشی بومی قابلیت‌های خلاقانه خود را به منصفه ظهور برسانند. گردشگران به جای این که تماشاگر صنایع‌دستی مردم بومی باشند، در کارگاه‌های تولید این گونه محصولات شرکت می‌کنند و به این ترتیب می‌توانند ضمن پرورش خلاقیت و مهارت‌شان، با فرهنگ بومی تماس عمیق برقرار کنند. این گونه فعالیت‌های خلاقانه راه عالی برای یکی شدن با فرهنگ بومی، کشف استعدادهای نهفته و به یادگار بردن خاطرات هنری است. این شیوه در طول یک دهه اخیر رشد قابل توجهی نشان داده است. ابتکار در گردشگری می‌تواند طیف وسیعی از فعالیت‌ها را در بر بگیرد. از آموزش صنایع‌دستی محلی، کوزه‌گری، کاشی‌کاری، ساخت خانه زیست‌بوم سازگار، پخت‌وپز، نقاشی،



موسیقی و عبور از مسیرهای طبیعی و باستانی و برگزاری فستیوال‌های مختلف تا تورهای آشنایی با تکنولوژی و فناوری‌های پیشرفته.

زیر معیارانعطاف پذیری با امتیاز وزنی ۰/۲۵۵ رتبه دوم معیار اصلی شاخص‌ها را به خود اختصاص می‌دهد. انعطاف پذیری به منظور توسعه گردشگری می‌تواند در اشکال مختلف نمود پیدا کند. با توجه به اینکه شهر به عنوان بستر شکل‌گیری زندگی عمومی دارای ارزش می‌باشد، شناخت فضاهای شهری و طراحی مناسب آن راهی است به سوی برآوردن نیازهای گوناگون گردشگران در ابعاد مختلف. در این میان توجه به اصل انعطاف‌پذیری به عنوان یکی از عوامل خلق فضای شهری با کیفیت و جاذب، فضا را قدرمی‌سازد تا گزینه‌های متعددی را به گردشگران پیشکش نماید. در واقع رسیدن به فضاهای شهری انعطاف‌پذیر که شاهد نمونه‌هایی از آن در شهرسازی ایرانی و اسلامی نیز می‌باشیم، یکی از عوامل مهم ایجادکننده خلاقیت‌های گردشگری می‌باشند.

رهبری با امتیاز وزنی ۰/۲۴۹ رتبه سوم زیر معیارهای ایجادکننده خلاقیت‌های گردشگری در شهرستان را بر شامل می‌شوند. در این مطالعه منظور از رهبری، نقش مدیریت شهری در توسعه گردشگری می‌باشد. شهرستان را بر دارای پتانسیل‌های مناسبی برای توسعه گردشگری است، که می‌تواند در معرض خطر ضعف‌های مدیریت شهری، عدم یکپارچگی مدیریت در بهره‌برداری پایدار از جاذبه‌ها، کمبود امکانات دسترسی و اطلاع‌رسانی، عدم همکاری و هماهنگی نهادهای گوناگون شهری، ناتوانی در تامین بهداشت و نظافت شهر و مشکلات مربوط به برنامه‌ریزی کاربری اراضی باشد.

خطرپذیری با امتیاز وزنی ۰/۲۲۱ به عنوان چهارمین شاخص مهم در توسعه گردشگری خلاق با رویکرد توسعه پایدار در شهرستان را بر معرفی شده است.

در پایان پیشنهادهایی برای توسعه گردشگری خلاق با رویکرد توسعه پایدار در شهرستان را بر به شرح زیر می‌توان ارائه نمود: با توجه به اهمیت چشم‌انداز و آوازه در توسعه گردشگری خلاق با رویکرد توسعه پایدار در شهرستان را بر لازم است از طریق تبلیغات در رسانه‌های جمعی نظیر تلویزیون، نسبت به توسعه گردشگری خلاق در این شهرستان اقدام گردد.

با توجه به اهمیت فضا در توسعه گردشگری خلاق با رویکرد توسعه پایدار در شهرستان را بر به مسئولان شهری این شهرستان پیشنهاد می‌گردد با در نظر گرفتن شرایط تسهیلاتی مناسب نسبت به بازسازی و احیای آثار تاریخی شهرستان مبادرت کنند تا از این طریق منجر به توسعه گردشگری خلاق در این شهرستان شوند.

با توجه به نقش بسترهای اجتماعی در توسعه گردشگری خلاق در شهرستان را بر، پیشنهاد می‌گردد با برگزاری جشنواره‌های فصلی و معرفی سبک زندگی محلی، فولکلور، فرهنگ، پوشاک، موسیقی، غذا و نوشیدنی‌های محلی به گردشگران، موجبات توسعه گردشگری خلاق با رویکرد توسعه پایدار در این شهرستان فراهم شود.

با توجه به نقش بسترهای فرهنگی در توسعه گردشگری خلاق در شهرستان را بر، پیشنهاد می‌گردد با حمایت و جذب سرمایه‌گذاران بخش خصوصی نسبت به احداث خانه‌های بوم‌گردی در شهرستان اقدام گردد تا از این طریق گردشگران با استقرار در این مکان‌ها خود را جزئی از فرهنگ محلی شهرستان بدانند و منجر به توسعه گردشگری خلاق شوند.

با توجه به نقش صنایع در توسعه گردشگری خلاق شهرستان را بر پیشنهاد می‌گردد، از طریق انجام مشاوره‌های کارآفرینی به افراد فعال در زمینه صنایع دستی، نسبت به بازارگرا کردن این افراد اقدام شود تا از این طریق محصولات صنایع دستی شهرستان از شهرت بیشتری در استان و کشور برخوردار شوند و گردشگری خلاق در این شهرستان افزایش یابد.

با توجه به نقش ابتکار در توسعه گردشگری خلاق در شهرستان را بر پیشنهاد می‌گردد با برگزاری دوره‌های آموزشی صنایع دستی محلی، کوزه‌گری، کاشی‌کاری، ساخت خانه زیست‌بوم سازگار، پخت‌وپز، نقاشی، موسیقی و عبور از مسیرهای طبیعی و باستانی به گردشگران و برگزاری فستیوال‌های مختلف نسبت به بهبود گردشگری خلاق با رویکرد توسعه پایدار در این شهرستان اقدام گردد.

## منابع

۱. باغبان، عاطفه، محمودی، سمیه (۱۳۹۵)، ارزیابی گردشگری خلاق از نگاه گردشگران و تأثیر آن بر رضایت سفر (مطالعه موردی: شهر اصفهان)، پایان‌نامه کارشناسی ارشد مدیریت گردشگری، دانشکده مدیریت، دانشگاه شیخ بهایی.
۲. بسته‌نگار، مهنوش (۱۳۹۵)، نمادی از رنگ در برند خلاق گردشگری ایران، مجله هنر و تمدن شرقی، چاپ چهارم، دوره ۱۱، صص ۲۸-۲۱.
۳. بهرامی، معصومه؛ باقری‌راد، سیده فاطمه؛ رسولی خورشیدی، فاطمه و قاسمی، مریم. (۱۳۹۷)، بررسی ویژگی‌های روانسنجی مقیاس دامنه‌های خلاقیت کافمن. فصلنامه نوع‌آوری و خلاقیت در علوم انسانی، شماره ۸، صص ۱۶۵-۱۸۲.
۴. پورا احمد، احمد؛ احمدی فرد، نرگس (۱۳۹۷)؛ بررسی نقش گردشگری خلاق در بازآفرینی بافت تاریخی (مطالعه موردی: منطقه ۱۲ شهر تهران)؛ پژوهش‌های جغرافیایی برنامه‌ریزی شهری، دوره ۶، شماره ۱، بهار ۱۳۹۷.

۵. رحیمی، محمد و پازند، فاطمه (۱۳۹۵)، الگوی گردشگری زندگی شهری در ایران با استفاده از مدل سلسله مراتبی تحلیلی، *مجله نوآوری و خلاقیت در علوم انسانی*، دوره ۶، شماره ۳، صص ۹۷-۱۲۴.
۶. زال، محمدحسن؛ دوستی، فرشته؛ (۱۳۹۷)؛ گردشگری خلاق، ابزاری برای توسعه شهری (مطالعه موردی کلان شهر تبریز)؛ *پژوهش‌های جغرافیایی برنامه ریزی شهری*، دوره ۶، شماره ۴، زمستان ۱۳۹۷.
۷. سپهرنیا، رزیتا (۱۳۹۴)، نگرش خلاق به صنعت گردشگری در ارتقاء سرمایه فرهنگی در ایران، *مجله نوآوری و خلاقیت در علوم انسانی*، دوره ۴، شماره ۴، صص ۷۰-۵۱.
۸. فقیه آرام، بتول. (۱۳۹۷) رابطه هوشهای چندگانه با ویژگی شخصیتی کارآفرینی و خلاقیت دانشجویان کارشناسی ارشد دانشگاه آزاد اسلامی. *فصلنامه ابتکار و خلاقیت در علوم انسانی*، (۴)، ۷، ۱۹۶-۱۷۹.
9. Altman, G. & Aleksanyan, G. P. (2016). Sustainability in Tourism: *Problems and some Basic Directions of Sustainable Tourism Management*, Geography, No.2, PP: 59-67.
10. Bishmi, Bahar, Sahaghi, Mehdi, Araami, Maryam (2017), The Role of Tourism Attractions of the Province Road Seasonings on Tourism Development, *Social Sciences Journal of Islamic Azad University, Shoushtar Branch*, Year 10, Volume 4, pp. 208-173.
11. Chin, Chee-Hua; Lo, May-Chiun; Songan, Peter and Nair, Vikneswaran, (2014), Rural Tourism, Destination Competitiveness: A study on Annah Rais Longhouse Homestay, Sarawak, *Procedia Social and Behavioral Sciences*, No. 144, PP. 35 - 44
12. Doron, E. (2017). Fostering creativity in school aged children through perspective taking and visual media based short term intervention program. *Thinking Skills and Creativity*, 23, 60-150.
13. Dwyer, L. (2016). Planning for Sustainable Tourism: An Alternative Paradigm, *International Journal of Tourism and Spirituality*, 1(1): 28-43.
14. Jahanian, Manouchehr (2017), The Role of Iranian Government in the Development of Tourism Economy with a Focus on Resistive Economy, year 5, number 9, pp. 177-156.
15. Kachniewska, M.A. (2015). Tourism development as a determinant of quality of life in rural areas, *Worldwide Hospitality and Tourism Themes*, 7(5): 500-515.
16. Leeb Heeseok, lea Jongwon (2015), Deriving Strategic Priority of Policies for Creative Tourism Industry in Korea using AHP, *Procedia Computer Science*, Pages 479-484.
17. Nkoei Sadri, Bahram (2009): *Grounding Grounds with Emphasis on Iran*, Second Edition, Tehran, Iran.
18. Richards, G. and Raymond, C., (2000), Creative Tourism. *In Atlas News*, No. 23. pp. 16-20. ISSN 1388-3607.
19. Richards, G. and Wilson, J., (2007), *Tourism, creativity and development*. London: Routledge.
20. Robinson, K., & Azzam, A. M. (2009). *Why creativity now? Educational Leadership*, 67(1), 22-26.
21. Ross, David, Saxena, Gunjan, Correia, Fernando, Deutz, Pauline (2017), Archaeological tourism: A creative approach, *Annals of Tourism Research* 67, Pages 37-47.
22. Runco, M. A. (2014). *Creativity* (2nd ed.). Boston, MA: Academic Press.
23. Siow-Kian Tan, Ding-Bang Luh b, Shiann-Far Kung (2014). A taxonomy of creative tourists in creative tourism. *Tourism Management*, 42: 248-259.
24. UNESCO (2014). *Towards sustainable strategies for creative tourism: Discussion report of the planning meeting for 2008 international conference on creative tourism Santa Fe*, New Mexico.
25. Wai Gay, Chuck (2003), *Tourism in a Comprehensive Perspective*, Translation by Ali Parsaeian and Mohammad Arabi, *Cultural Research Bureau*.
26. Yang & Fik, Timothy (2014). Spatial effects in regional tourism growth, *Annals of Tourism Research* 46(7):144-162.