

تبیین سرمایه اجتماعی خانواده در جامعه ایرانی: ساخت و طراحی الگو و مدل جامع براساس روش فراترکیب

تاریخ دریافت: ۱۴۰۳/۰۵/۱۴

تاریخ پذیرش: ۱۴۰۳/۰۷/۳۰

کد مقاله: ۷۰۰۳۷

محمدعلی زکی^۱

چکیده

مطالعه سرمایه اجتماعی خانواده به مثابه یکی از مباحث اساسی و بنیادین جامعه‌شناسی خانواده شمرده می‌شود. خانواده به عنوان مهم‌ترین نهاد اجتماعی، همواره مورد توجه بسیاری از اندیشمندان اجتماعی بوده است. براساس دیدگاه نظریه پردازان سرمایه اجتماعی، به دلیل اهمیت و گستردگی نقش خانواده، آن را به عنوان یک منبع مهم تولید یا فرسایش سرمایه اجتماعی معرفی کرده اند. سرمایه اجتماعی خانواده به مثابه پدیده اجتماعی براساس اصول پنج‌گانه جامعه‌شناختی شامل «ماهیت و چیستی آن»، «الگوهای اجتماعی آن»، «همبسته‌های آن»، «پیشایندهای آن» و «پسایندهای هویت اجتماعی» قابل تبیین می‌باشد. باتوجه به کثرت و تنوع تولیدات علمی طی دو دهه گذشته، چگونه می‌توان الگویی جامع و یکپارچه برای تبیین سرمایه اجتماعی خانواده (به منزله پدیده اجتماعی) ارائه نمود؟ هدف اصلی پژوهش حاضر ارائه مدلی جامع درباره سرمایه اجتماعی خانواده در ایران خواهد بود. روش تحقیق حاضر از نوع «فراترکیب» (سنتز پژوهی) و گردآوری اطلاعات با استفاده از چهار منبع پایگاه اطلاعات علمی جهاد دانشگاهی (sid.ir)، نشریات علمی ایران (magiran.com)، پایگاه تخصصی نور (Noormags.ir) و پرتال جامع علوم انسانی (Ensani.ir) بوده است. در مجموع ۸۱ مقاله مندرج در مجلات علمی پژوهشی شناسایی و نهایی گردید. نتایج پژوهش نشان از روندی افزایشی و البته دارای فرازونشیب در تولید دانش و پژوهش سرمایه اجتماعی خانواده در ایران طی سالهای ۱۳۸۴ تا خردادماه ۱۴۰۳ داشته است. در راستای هدف اصلی، اصول پیشنهادی جامعه‌شناختی تحقیق درخصوص تبیین سرمایه اجتماعی خانواده به منزله پدیده اجتماعی تأیید گردید. پژوهش دریافت که مدل جامع پیشنهادی سرمایه اجتماعی خانواده در ایران قابل شناسایی و طبقه بندی در چهار بخش به ترتیب فراوانی شامل کارکردهای سرمایه اجتماعی خانواده (۷۸ درصد)، شرایط و عوامل موثر بر سرمایه اجتماعی خانواده (۱۱ درصد)، وضعیت (۹ درصد) و کلیات (۳ درصد) طبقه بندی شده اند. بیشترین اثرات سرمایه اجتماعی خانواده در ایران اختصاص به پنج متغیر موفقیت تحصیلی (۱۱ مقاله)، امنیت اجتماعی و احساس آن، خشونت علیه زنان، بزهکاری و نگرش به آن و سلامت اجتماعی (هر کدام در ۴ مقاله) شمارش شده است. بیشترین عوامل موثر بر سرمایه اجتماعی خانواده در ایران اختصاص به سه متغیر فضای مجازی، دینداری و تجددگرایی (هر کدام ۲ مقاله) داشته است.

واژگان کلیدی: سرمایه اجتماعی خانواده، جامعه ایرانی، طراحی مدل، روش فراترکیب، مجلات علمی

۱- مقدمه

«مفهوم سرمایه اجتماعی به یکی از بحث‌انگیزترین و جنجالی‌ترین مفاهیم علوم اجتماعی و پژوهش‌های توسعه تبدیل شده است» (پاکز-یانسی، ۲۰۰۶). سرمایه اجتماعی یکی از شاخص‌های مهم معرفی و بیان وضعیت اجتماعی و فرهنگی جامعه است. سرمایه اجتماعی نقش موثری در کاهش هزینه فعالیت‌ها و موفقیت افراد در دست‌یابی به اهداف خود دارد. سرمایه اجتماعی، به منزله یکی از مفاهیم مهمی است که جامعه‌شناسی معاصر در بررسی کمیت و کیفیت روابط اجتماعی در جامعه از آن استفاده کرده است. منظور از سرمایه اجتماعی، سرمایه و منابعی است که افراد و گروه‌ها از طریق پیوند با یکدیگر به دست می‌آورند. علاوه بر این با تعریف پیوندها به عنوان شکلی از سرمایه این مفهوم به شکلی گسترده، معطوف به مجموعه‌ای از تبیین‌هایی است که می‌تواند سطوح خرد میانی و کلان را با یکدیگر پیوند دهد «(فیلد، ۱۳۸۶)». سرمایه اجتماعی مجموعه منابع بالقوه و بالفعلی است که با عضویت در شبکه‌های اجتماعی کنشگران و سازمان‌ها به وجود می‌آید. به عبارتی شامل روابط مبتنی بر اعتماد و بده‌بستان (معامله به مثل) در شبکه‌های اجتماعی است «(شارع‌پور، ۱۳۸۰)». سرمایه اجتماعی کلمن به کارکرد آن توجه دارد که دارای دو ویژگی است: «جنبه‌ای از ساخت اجتماعی است و مانند شکل‌های دیگر سرمایه مولد است و دستیابی به هدف‌های معینی را تسهیل می‌کند» (کلمن، ۱۳۷۷). «بررسی کلمن با عنوان برابری در فرصت‌های تحصیلی، زمینه شکل‌گیری تئوری سرمایه اجتماعی را فراهم ساخت. به زعم بورديو سرمایه اجتماعی بر روابط میان انسانها تمرکز دارد و رفتار و نگرش آن‌ها را تحت تأثیر قرار می‌دهد و مانند شکل‌های دیگر سرمایه، مولد است و دستیابی به هدف‌های معینی را امکان‌پذیر می‌کند» (شویره و فونتن، ۱۳۸۵). «در تعریف بورديو، سرمایه اجتماعی مجموعه منابع مادی یا معنوی است که به یک فرد یا گروه اجازه می‌دهد تا شبکه‌ای پایداری از روابط کم و بیش نهادینه شده برای آشنایی و شناخت متقابل را در اختیار داشته باشد» (تاجبخش، ۱۳۸۴).

۲- خانواده مهمترین سرمایه اجتماعی

«مطالعه سرمایه اجتماعی خانواده به مثابه یکی از مباحث اساسی و بنیادین جامعه‌شناسی خانواده شمرده می‌شود» (فورستریگ و کاپلان، ۲۰۰۴). «خانواده از عمده‌نهادهای اجتماعی است که در ایجاد سرمایه اجتماعی نقش اساسی دارد. به تعبیر لوری سرمایه اجتماعی مجموعه منابعی است که در ذات روابط خانوادگی وجود دارد. این منابع می‌تواند مزیت مهمی برای کودکان و نوجوانان در رشد سرمایه انسانی‌شان باشد» (کلمن، ۱۳۷۷). خانواده به عنوان مهم‌ترین نهاد اجتماعی، همواره مورد توجه بسیاری از اندیشمندان اجتماعی بوده است. براساس دیدگاه نظریه پردازان سرمایه اجتماعی، به دلیل اهمیت و گستردگی نقش خانواده، آن را به عنوان یک منبع مهم تولید یا فرسایش سرمایه اجتماعی معرفی کرده‌اند. نوع روابط حاکم در خانواده و کیفیت آن و نیز کمیت و کیفیت روابط هر خانواده با افراد و شبکه‌های بیرون از خانواده ایجاد شبکه روابط اجتماعی می‌کند که در ادبیات جامعه‌شناسی از آن به عنوان سرمایه اجتماعی خانواده تلقی می‌شود. بی‌تردید این سرمایه فراهم شده در هر خانواده در تعلیم و تربیت فرزندان مؤثر است. «سرمایه اجتماعی مربوط به روابط، تعاملات، شبکه‌های اجتماعی بین افراد است و آنچه نتیجه این تعاملات و شبکه‌هاست، یعنی نتایج اعتماد، همیاری، همکاری. سرمایه اجتماعی نه تنها برای کسب اعتبار؛ بلکه برای رشد شناختی، خودشناسی و هویت‌یابی نیز ارزشمند است» (فیلد، ۱۳۸۵).

طبق دیدگاه کلمن (۱۹۸۸) مفهوم سرمایه اجتماعی معرف آن است که چگونه می‌تواند به عنوان منبعی برای گروه عمل کند. سرمایه اجتماعی خانواده‌ها، عامل مهمی در موفقیت تحصیلی فرزندان به شمار می‌رود. سرمایه اجتماعی سبب تقویت آموزش و تحصیلات فرد می‌شود. وجود سرمایه اجتماعی در درون خانواده از این جهت اهمیت دارد که به فرزندان در همان دوران کودکی اجازه دسترسی به سرمایه انسانی والدین را می‌دهد. سرمایه اجتماعی متفاوت خانواده‌ها، سطوح مختلف سرمایه اجتماعی را برای افراد ایجاد می‌کند. کلمن به سودمندی سرمایه اجتماعی به عنوان منبعی برای همکاری، روابط دوجانبه، تحرک اجتماعی، رشد اقتصادی، برتری سیاسی و نیروی زیست اجتماعی و توسعه اجتماعی (از جمله آموزش بالا و موفقیت تحصیلی) تأکید می‌ورزد، به عبارتی یکی از پیامدهای مثبت سرمایه اجتماعی موفقیت تحصیلی فرزندان است. برخی از اندیشمندان علوم اجتماعی هم چون وینتر (۲۰۰۰) زندگی خانوادگی را به عنوان سنگ بنای سرمایه خانواده در نظر گرفته‌اند. «پاتزل معتقد است که خانواده مولدترین محل تولید سرمایه اجتماعی و بنابراین از ارکان فضیلت اجتماعی (تقوای مدنی) و مردم‌سالاری است. به گفته نیوتون خانواده می‌تواند اساسی‌ترین منبع سرمایه اجتماعی نیز باشد» (روحانی، ۱۳۹۰).

«معمولاً به سادگی ادعا می‌شود که زندگی خانوادگی بستری از سرمایه اجتماعی است. «اساسی‌ترین شکل سرمایه اجتماعی خانواده است» (پاتنام، ۱۹۹۵). «خانواده محل اصلی انباشت و انتقال سرمایه اجتماعی می‌باشد» (بورديو، ۱۹۹۳) و هم‌چنین خانواده‌ها آشکارا منابع مهم سرمایه اجتماعی در همه جا هستند» (فوکویاما، ۱۹۹۹). نیوتن (۱۹۹۷) بیان می‌کند که «خانواده هم‌چنین ممکن است اساسی‌ترین منبع سرمایه اجتماعی باشد» (به نقل از وینتر، ۲۰۰۰). «سرمایه اجتماعی یک ساختار جامعه‌شناختی است، نه روانشناختی. این بدان معناست که سرمایه اجتماعی برای فرد قابل تقلیل نیست، زیرا تنها در سطح مشترک و جمعی عمل می‌کند»

کند. مفهوم سرمایه اجتماعی خانواده به عنوان ویژگی روانشناختی رابطه زوجی بین والدین و فرزند نیست، بلکه به عنوان یک ویژگی جامعه شناختی. خانواده به عنوان یک سیستم اجتماعی جمعی با مجموعه ای از هنجارهای اجتماعی و درک فرهنگی می باشد» (فورستبرگ ۱۹۹۸: ۲۹۶) (به نقل از وینتر، ۲۰۰۰). «در میان نظریه پردازان سرمایه اجتماعی، ویژگی جامعه شناسانه منحصر به فرد کلمن، دفاع از نقش سرمایه اجتماعی به عنوان یک منبع در فرآیند جامعه پذیری هست» (پارسل و همکاران، ۱۹۹۳). «خانواده در بردارنده سه جنبه مهم و اساسی به منزله منبع ارزشمند، استفاده کننده مفید و هم چنین مولد و ایجادکننده اثربخش سرمایه اجتماعی می باشد» (بابولز، ۲۰۰۱).

۳- سوال اصلی پژوهش

سرمایه اجتماعی خانواده در جامعه ایرانی از منظر جامعه شناسی به مثابه پدیده اجتماعی تلقی می شود. با توجه به کثرت تولیدات علمی پژوهشی طی دو دهه گذشته، چگونه می توان چارچوب و الگویی جامع و یکپارچه برای تبیین این پدیده اجتماعی (سرمایه اجتماعی خانواده) ارائه نمود؟ نقش و کارکرد روش جدید فرا ترکیب در این راستا چگونه خواهد بود؟

۳-۱- اهداف فرعی پژوهش عبارتند از:

- الف) بررسی وضعیت «روند پژوهشی» تحقیقات سرمایه اجتماعی خانواده در ایران طی سالهای ۱۳۸۴ تا خردادماه ۱۴۰۳.
- ب) بررسی وضعیت «گرایشهای پژوهشی» تحقیقات سرمایه اجتماعی در ایران طی سالهای ۱۳۸۴ تا خرداد ماه ۱۴۰۳.
- ج) انواع متغیرهای اصلی و فرعی مربوط به «گرایشهای پژوهشی» تحقیقات سرمایه اجتماعی خانواده در ایران طی سالهای ۱۳۸۴ تا خرداد ماه ۱۴۰۳.
- د) سنخ شناسی و رتبه بندی «گرایشهای پژوهشی» تحقیقات سرمایه اجتماعی خانواده در ایران طی سالهای ۱۳۸۴ تا خرداد ماه ۱۴۰۳.
- ه) بررسی وضعیت «ارائه چارچوب و الگویی جامع و یکپارچه در خصوص تبیین سرمایه اجتماعی خانواده در ایران» بر اساس روش فراترکیب.

۴- ضرورت و اهمیت تحقیق

اول) سرمایه اجتماعی خانواده به مثابه پدیده اجتماعی و اصول پنج گانه جامعه شناختی تحلیل آن:

لازمه تحلیل و تبیین جامعه شناختی سرمایه اجتماعی خانواده به منزله «پدیده اجتماعی» توجه به پنج اصل می باشد (نمودار شماره ۱):

اصل اول: چیستی و ماهیت پدیده های اجتماعی: پدیده های اجتماعی دارای ماهیتی پیچیده، چند وجهی^۱ و چند بعدی^۲ هستند که می توان آنها را با استفاده از ابزارهای علمی (پرسشنامه) اندازه گیری نمود. مولفه های^۳ و تعیین کننده های پدیده اجتماعی کدامند؟ نقش محقق در شناخت پدیده ه آن است که ابعاد و مولفه های گوناگون موضوع تحقیق را تبیین و شناسائی کند، برای نمونه بیگانگی اجتماعی شامل پنج مولفه بیگانگی از خود، بیگانگی از کار، بیگانگی از خانواده، بیگانگی از روابط اجتماعی و بیگانگی از نهادهای اجتماعی (مدل مدی و کوباسا) گزارش شده است. سلامت اجتماعی در بردارنده شامل پنج مولفه شکوفایی اجتماعی، همبستگی اجتماعی، پذیرش اجتماعی، مشارکت اجتماعی و انسجام اجتماعی (مدل کیز) بوده است. رضایت از زندگی در بردارنده پنج مولفه (پاره مقیاس) رضایت از خود، خانواده، دوستان، مدرسه و محیط گزارش (مدل هیونبر) شده است.

اصل دوم: الگوهای اجتماعی پدیده های اجتماعی: متغیرهای شائع مورد استفاده در تحقیقات اجتماعی (شامل جنس، سن، تحصیلات، شغل، وضع تاهل، حوزه های اجتماعی محل سکونت، نژاد و قومیت، طبقه اجتماعی) به منزله الگوهای اجتماعی می باشد (گیتاس، ۱۹۷۲ و بورگس، ۱۹۸۶). چگونه می توان به مقایسه سرمایه اجتماعی خانواده برحسب الگوهای اجتماعی پرداخت؟

برای نمونه موضوع موفقیت تحصیلی برحسب متغیرهای اجتماعی (شامل جنس، سن، تحصیلات، شغل، وضع تاهل، حوزه های اجتماعی محل سکونت، نژاد و قومیت، طبقه اجتماعی، دین) چگونه است؟ در این اصل به مقایسه موضوع تحقیق برحسب الگوهای اجتماعی توجه می شود برای نمونه: وضعیت سرمایه اجتماعی خانواده به تفکیک مردان و زنان، وضعیت سرمایه اجتماعی خانواده به

1- Multifaceted

2- Multidimensional

3- Components

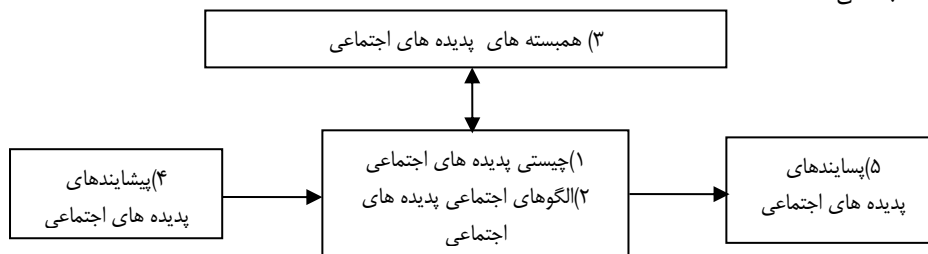
4- Determinants

تفکیک محل سکونت نقاط شهری و روستائی و غیره. بررسی تمایزات (تفکیک های) اجتماعی نتیجه مقایسه پدیده های اجتماعی خواهد بود که دو وضعیت شناسائی می شود: الف) زمانی که تفاوت معناداری در خصوص پدیده اجتماعی بین گروههای تحقیق وجود دارد که این وضعیت نشان از وجود ناهمگونی (عدم تجانس) اجتماعی در خصوص پدیده اجتماعی دارد. ب) زمانی که تفاوت معناداری در خصوص پدیده اجتماعی بین گروههای تحقیق وجود ندارد که این وضعیت معرف همگونی (تجانس) اجتماعی در خصوص پدیده اجتماعی دارد.

اصل سوم: همبسته های پدیده های اجتماعی: نقش محقق، بررسی چگونگی وجود یا عدم رابطه (همبستگی) بین دو پدیده اجتماعی می باشد. در این وضعیت تاکید بر روابط همبستگی است نه روابط علی.

اصل چهارم: پیشایندهای پدیده های اجتماعی (پدیده به مثابه متغیر وابسته): چه عواملی موجب شکل گیری پدیده اجتماعی می شوند؟ پدیده اجتماعی چگونه به وجود می آید؟ پدیده های اجتماعی موضوعاتی چند علی هستند و شرایط گوناگون در پیدایش آنها نقش دارند. وظیفه جامعه شناس آن است که عوامل مختلف در شکل گیری پدیده اجتماعی را شناسائی نموده، و هم چنین تاثیر هر کدام از آنها را مشخص کند.

اصل پنجم: پسایندهای پدیده های اجتماعی (پدیده به مثابه متغیر مستقل): کارکردهای پدیده های اجتماعی چیست؟ تعریف کارکرد از نظر جامعه شناسی همان اثر، نقش، وظیفه، پیامد، عاقبت، نتیجه، هدف، ماموریت است. هر پدیده اجتماعی دارای چندین کارکرد است و در یک کارکرد واحد منحصر نمی شود. کار جامعه شناس شناسائی و تحلیل کارکردها (اثرات، پیامدها و نتایج)ی مختلف پدیده اجتماعی است.



نمودار شماره ۱) اصول پنج گانه تبیین جامعه شناختی پدیده های اجتماعی به طور عام و سرمایه اجتماعی خانواده به طور خاص

پنج اصل مورد بررسی را بر حسب انواع و سطوح سه گانه تحلیل جامعه شناختی پدیده های اجتماعی به طور عام و سرمایه اجتماعی خانواده به طور خاص می توان سنخ شناسی نمود:

۱) در سطح مقدماتی و تحلیل یک متغیره:

الف) بررسی وضعیت سرمایه اجتماعی خانواده صرف نظر از متغیرها و موضوعات دیگر اجتماعی (چستی سرمایه اجتماعی خانواده): مبانی نظری و پژوهشی در تبیین سرمایه اجتماعی خانواده چیست؟ اندیشمندان علوم اجتماعی، علوم رفتاری و دانشمندان علوم اسلامی (باتکیه بر منابع قرآن، نهج البلاغه، صحیفه سجادیه و غیره) چه تبیینی در خصوص چستی سرمایه اجتماعی خانواده بیان داشته اند؟ بر اساس ابزارهای معتبر، چگونه می توان میزان، مقدار و وضعیت کنونی سرمایه اجتماعی خانواده را مورد سنجش قرار داد؟ ابزارهای سنجش سرمایه اجتماعی خانواده کدامند؟

۲) در سطح میانی و تحلیل دومتغیره:

ب) وضعیت سرمایه اجتماعی خانواده بر حسب سیزده الگوی اجتماعی: بررسی سرمایه اجتماعی خانواده و مقایسه آن بر حسب جنس، سن، نژاد (قومیت)، تحصیلات، وضع تاهل، اشتغال، تعلقات دینی، وضعیت طبقاتی، حوزه های اجتماعی شهری و روستائی، سازمان های اجتماعی، گروههای اجتماعی کدامند؟

ج) همبسته های اجتماعی سرمایه اجتماعی خانواده: آیا سرمایه اجتماعی خانواده با سائر متغیرهای فردی اجتماعی و فرهنگی ارتباط و همبستگی دارند؟ در صورت وجود ارتباط، میزان، مقدار و جهت آن چقدر است؟

۳) در سطح پیچیده و تحلیل چند متغیره:

د) سرمایه اجتماعی خانواده به مثابه متغیر وابسته: پیشایندهای سرمایه اجتماعی خانواده کدامند؟ چه موضوعاتی در سرمایه اجتماعی خانواده تاثیر دارند؟ چه عواملی موجب شکل گیری سرمایه اجتماعی خانواده می شوند؟ تاثیر عوامل گوناگون در شکل گیری سرمایه اجتماعی خانواده چه مقدار است؟

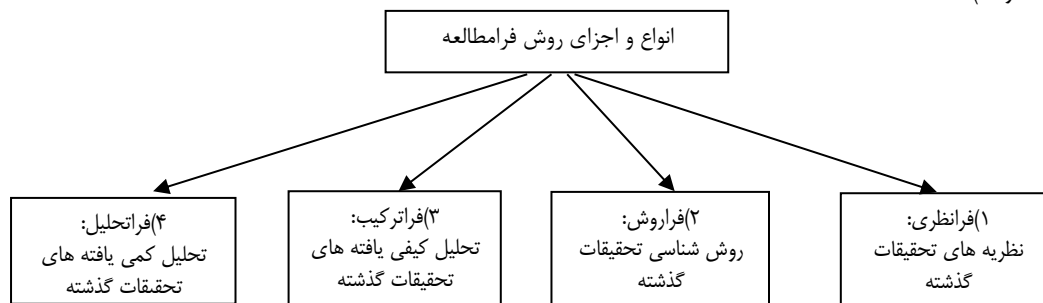
1 - Antecedence (Predictors)

2 - Consequence (Outcomes)

ه) سرمایه اجتماعی خانواده به مثابه متغیر مستقل: پسایندهای سرمایه اجتماعی خانواده کدامند؟ سرمایه اجتماعی خانواده در چه موضوعاتی تاثیر دارد؟ پیامدها، اثرات و کارکردهای مختلف فردی، اجتماعی، خانوادگی، فرهنگی، شغلی، آموزشی سرمایه اجتماعی خانواده در سطوح متعدد زندگی اجتماعی چیست؟

دوم) فراترکیب: چپستی و کاربرد آن در مدل سازی تبیین پدیده های اجتماعی:

«فرامطالعه» یکی از روش هایی است که به منظور بررسی، ترکیب و تحلیل پژوهش های گذشته مورد استفاده قرار می گیرد. فرامطالعه به تجزیه و تحلیل عمیق کارهای پژوهشی انجام شده در یک حوزه خاص می پردازد و با توجه به نیازمندی پژوهش، بر چهار حوزه (۱) «فرانظری» (تحلیل نظریه های مطالعات گذشته)، (۲) «فراروش» (تحلیل روش شناسی مطالعات گذشته)، (۳) «فراترکیب» (تحلیل کیفی محتوای مطالعات گذشته) و (۴) «فرا تحلیل» (تحلیل کمی محتوای مطالعات گذشته) دلالت دارد (نمودار شماره ۲).



نمودار شماره ۲) انواع چهارگانه روشهای فرامطالعه (بنچ ودی، ۲۰۱۰ و پاترسون و همکاران، ۲۰۰۱).

«فراترکیب (سنتر پژوهی)» مانند فراترکیب، برای یکپارچه سازی چندین مطالعه برای ایجاد یافته های جدید و تفسیر آنها به کار می رود. با این حال برخلاف فراترکیب که بر داده های کمی و رویکردهای آماری تأکید دارد، فراترکیب بر مطالعات کیفی و تفسیر و تحلیل عمیق آنها به دلیل فهم عمیق تر است (بنچ ودی، ۲۰۱۰ و پاترسون و همکاران، ۲۰۰۱).

تنوع، تعدد، گستردگی و فراوانی تحقیقات در رشته های مختلف علوم بشری، موجب ظهور و بروز حوزه ای معرفتی جدیدی با عنوان «ترکیب دانش»^۱ شده است. «ترکیب نمودن تحقیقات» در راستای مرور نظام مند تحقیقات محسوب شده است (کوپر، ۱۹۸۸). امروزه مطالعات حوزه مرور نظام مند (سیستماتیک) در حال گسترش است. فراترکیب (سنتر پژوهی) یکی از انواع روشهای «ترکیب دانش» شمرده می شود (کاستنر و همکاران، ۲۰۱۲، تمپلایر و همکار، ۲۰۱۵ و براون، ۲۰۲۰). پژوهش ژباو و واتسون (۲۰۱۹) بیش از ۱۶ استراتژی در حوزه «مرور نظام مند» را شناسایی نموده اند که یکی از آنها روش «فراترکیب» گزارش شده است. پژوهش مروری نوعی از تحقیقات است که هدف آن مطالعه مستقل و روش مند پیشینه پژوهش برای اکتشاف، توصیف، تلفیق، تبیین و یا نقد الگوها، روابط و روندهای قابل مشاهده در بیکره دانش می باشد و می توان حداقل ده گونه متمایز از مقالات مروری را شناسایی کرد که هر یک کارکرد خاص خود را در تولید دانش دارند. فراترکیب یکی از انواع ده گانه پژوهش مروری معرفی و گزارش شده است (شهسواری و علم الهدی، ۱۳۹۸).

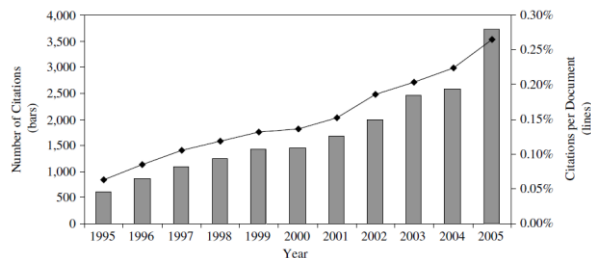
«الگوی فراترکیب یکی از انواع روشهای فرامطالعه است که نباید آن را با الگوها و روشهای دیگر مانند مرور پیشینه، تحلیل ثانویه، روایت دوباره و غیره، اشتباه گرفت» (ساندوسکی و بارسو، ۲۰۰۷). «فراترکیب به عنوان نوعی تحقیق علمی تعریف شده است که در آن یافته های تحقیق در مورد یک واقعه هدفمند، روند، تجربه یا پدیده دیگر موجود در گزارش های کتبی مطالعات کیفی کامل شده، از طریق روش های کیفی یا کمی جمع بندی، یکپارچه یا در غیر این صورت جمع آوری می شود، بنابر این که این یافته های تحقیق می تواند مفیدتر به عنوان پایه ای برای عمل یا سیاست گذاری یا تحقیقات آینده پژوهی باشد» (ساندوسکی، ۲۰۱۲). «فراترکیب (سنتر پژوهی) تکنیک غیر آماری است که برای تلفیق، ارزیابی و تفسیر یافته های چندین تحقیق کیفی استفاده می شود. چنین مطالعاتی ممکن است برای شناسایی عناصر و مضامین اصلی مشترک آنها ترکیب شود» (کرونین و همکاران، ۲۰۰۸).

«روش فراترکیب از روش های جدید و نو ظهور در مطالعات کیفی است که استفاده از آن در تحقیقات علوم اجتماعی رو به گسترش بوده و می تواند در خلق و توسعه دانش، محققان علوم اجتماعی را یاری رساند. این روش جهت تفسیر سیستماتیک نتایج مطالعات کیفی برای تبیینی جدید از پدیده مشترک مورد مطالعه، استفاده می شود. افزایش بهره گیری از این روش، باعث اهمیت

آشنایی محققان با جایگاه فراترکیب، مراحل انجام، نحوه اعتبارسنجی و مشکلات متداول در استفاده از آن می‌گردد» (عابدی جعفری و امیری، ۱۳۹۸).

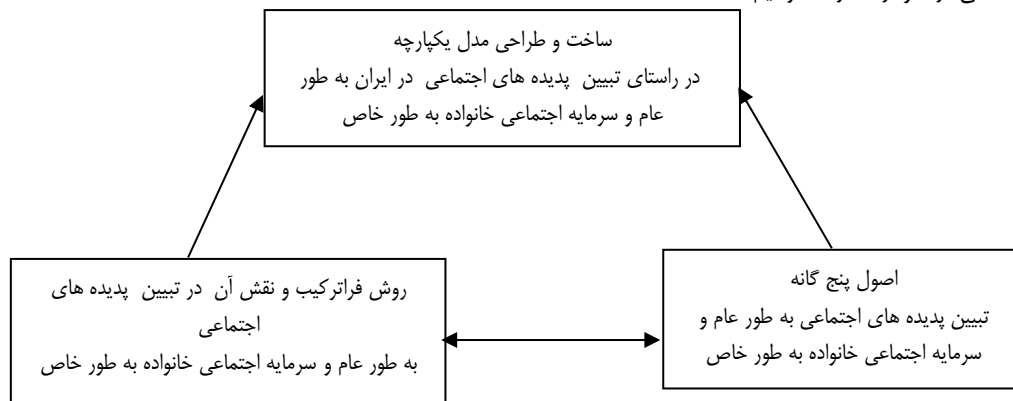
به بیان دیگر روش فراترکیب نوعی روش تحقیقی است که برای ترجمه‌های تفسیری و یا ایجاد تئوری با بهره‌گیری از یکپارچگی و مقایسه یافته‌های مختلف استفاده می‌شود. هدف فراترکیب ایجاد تفسیری خلاقانه و یکپارچه از یافته‌های کیفی است. فراترکیب گردآوری و یکپارچه کردن مطالعات پیشین تأکید دارد، به نحوی که نقاط مشابه یافته‌های مطالعات پیشین را شناسایی و آنها را بر اساس متغیرهایی با قابلیت اعتماد بالا یکپارچه می‌کند و نیز نتایجی از نوع روابط علی میان پدیده‌ها و ترکیب تفسیری هم‌چنین قابلیت تعمیم‌پذیری یافته‌ها را به دنبال دارد. شواهد حاصل از سنتز مطالعات کیفی می‌تواند بینشی عمیق را به پدیده مورد مطالعه ارائه دهد. سنتز تحقیقات کیفی اجازه می‌دهد تا دانش حاصل از مطالعات کیفی در مورد پدیده‌ای خاص در درک وسیع‌تر، عمیق‌تر و جامع‌تر از آن پدیده حاصل شود.

نمودار شماره ۳ نشان از رشد تعداد استنادات علمی شامل اصطلاحات فراترکیب، بررسی سیستماتیک، مرور تحقیقات و فراتحلیل در عنوان یا چکیده آنها پس از انتشار چاپ اول کتاب راهنمای فراترکیب کوپر و هدگز (۱۹۹۴) طی سالهای ۱۹۹۵ تا ۲۰۰۵ بر اساس دو پایگاه اطلاع‌رسانی SCI و SSCI بوده است (کوپر و همکاران، ۲۰۰۶: ۱۰). نمودار مذکور معرف هر دو شاخص تعداد استنادات علمی و همچنین تعداد استنادات نسبت به پایگاه اطلاع‌رسانی گزارش شده است. نتایج معرف افزایش ضریب تاثیر فراترکیب بر دانش در علوم و هم‌چنین علوم اجتماعی بوده است.



نمودار شماره ۳) استنادات مقالات بر اساس چهار واژه فراترکیب، بررسی سیستماتیک، مرور تحقیقات و فراتحلیل بر SSCI و SCI اساس دو پایگاه اطلاع‌رسانی

اهمیت موضوع تحقیق باتکیه بر بخش اصول تبیین جامعه‌شناختی پدیده‌های اجتماعی و نقش روش فراترکیب در تحقیقات اجتماعی در نمودار شماره ۴ ترسیم شده است.



نمودار شماره ۴) ضرورت و اهمیت موضوع تحقیق

۵- بنیان نظری پژوهش

از نظر جیمز کلن (۱۹۸۸ و ۱۹۹۰) سه نوع سرمایه در بررسی و مطالعه خوشبختی خانواده مطرح می‌باشد: سرمایه مالی، سرمایه انسانی و سرمایه اجتماعی. اصطلاح سرمایه اجتماعی خانواده، معرف شبکه اجتماعی و روابط بین افراد بالغ و کودکان است که در رشد کودکان بسیار مهم است. اهمیت سرمایه اجتماعی خانواده به ارتباطات درون خانوادگی و بین خانوادگی است. کلن

1-Cooper and Hedges (1994).The handbook of research synthesis

(۱۹۹۰) دو نوع سرمایه اجتماعی را از یکدیگر متمایز نموده است: سرمایه اجتماعی درون خانواده شامل: سرمایه ساختاری درون خانواده و سرمایه شناختی درون خانواده و سرمایه اجتماعی بیرون خانواده شامل: سرمایه ساختاری بیرون خانواده و سرمایه شناختی بیرون خانواده میشود.

مطالعه کلمن (۱۹۹۴) به بررسی نقش سرمایه اجتماعی در تشکیل سرمایه انسانی پرداخته است. وی می‌گوید که سرمایه اجتماعی منبعی برای خانواده، جامعه، یا سازمان است که باعث می‌شود تا در افراد خانواده سرمایه‌گذاری صورت گیرد. کلمن شواهدی را ارائه می‌دهد که وجود سرمایه اجتماعی در خانواده چگونه در تعیین کاهش ترک تحصیل فرزندان اهمیت دارد. وی اشاره می‌کند که اگر والدین تحصیلات بالایی داشته باشند شرط لازم و کافی برای تشکیل سرمایه انسانی در فرزندان نیست، بلکه باید سرمایه اجتماعی نیز در خانواده وجود داشته باشد، بدین معنا که والدین به فرزندان خود دارای یک وابستگی باشند که بر اساس آن حاضر به فدا کردن بخشی از اوقات و امکانات مالی خود و اختصاص آن به آموزش فرزندان باشند. از طرف دیگر او دریافت که سرمایه اجتماعی در بیرون از خانواده نقش مهمی در ادامه تحصیل و کاهش ترک تحصیل فرزندان دارد.

«آماتو در بسط تعریف کلمن از سرمایه اجتماعی خانواده، متقد است روابط بین والدین با یکدیگر، دریافت کمک از والدین در حل مشکلات شخصی، صحبت کردن و تعامل با والدین، احساس محبت کردن و صمیمیت از شاخص‌های اندازه‌گیری سرمایه اجتماعی خانواده است» (استون، ۲۰۰۱). «مشارکت رسمی یکی از اعضای خانواده در ایجاد سرمایه اجتماعی مخصوصاً در ابعاد گوناگون آن نقش مثبتی دارد به گونه‌ای که در تحقیقات مشخص شده است افرادی که در خانواده‌هایی هستند که خانواده آنان با کمک دیگران به حل مشکلات اجتماعی مبادرت ورزیده و مشارکت اجتماعی فعال داشته‌اند افراد در آن خانواده‌ها از سهم و میزان بیشتری در سرمایه اجتماعی برخوردارند» (کریشناو، ۲۰۰۲).

کلمن و بسیاری از پژوهشگران برای سنجش سرمایه اجتماعی ارتباط‌های درون خانوادگی و بین خانوادگی را به عنوان شاخص‌های اساسی مورد نظر قرار داده‌اند. سرمایه اجتماعی داخل خانواده زمانی را دربرمی‌گیرد که والدین با یکدیگر و فرزندان‌شان می‌گذرانند (ارتباط‌های درون خانواده)؛ سرمایه اجتماعی بیرون خانواده به روابط خارج خانه، در درون اجتماع کلی‌تر می‌پردازد که هنجارهای قوی‌تری برای کمک به اعضای خانواده نسبت به اعضای غیرخانواده به وجود می‌آورد. سرمایه اجتماعی بیرون خانواده شامل ارتباط با گروه‌ها و نهادها از جمله خویشاوندان و همسایگان و ارتباط با اولیا و مربیان و مسئولان مدرسه است (جدول شماره ۱):

جدول شماره ۱) سنخ‌شناسی سرمایه اجتماعی خانواده از نظر کلمن بر حسب نوع و ابعاد

انواع/ابعاد	سرمایه شناختی	سرمایه ساختاری
سرمایه درونی	B	A
سرمایه بیرونی	D	C

سرمایه اجتماعی خانواده با ابعاد چهارگانه: ۱. ساختار سرمایه اجتماعی درون خانواده و ساختار سرمایه اجتماعی بیرون خانواده (بر گرفته از نظریه‌های پاتنام، کلمن و لین) ۲. ساختار سرمایه شناختی درون و ساختار شناختی بیرون خانواده (بر گرفته از نظریه‌های پاتنام، لین و فوکویاما) طرف دیگر رابطه هستند. از ترکیب کمیت و کیفیت روابط بین والدین و فرزندان، سرمایه اجتماعی خانواده ایجاد می‌شود (آیسلر، ۲۰۰۱) «ساختار اجتماعی درون خانواده» بر اساس نوع و میزان تعاملات بین اعضای خانواده و میزان حضور والدین در خانه تعریف و سنجش می‌شود. «ساختار اجتماعی بیرون خانواده» بر اساس نوع و میزان تحرک و جابجایی مکانی، شکاف بین نسلی و ارتباطات اجتماعی تعریف و سنجش می‌شود. سرمایه اجتماعی شناختی درون خانواده بر اساس سطح انتظارات والدین، آگاهی والدین، صمیمیت بین اعضای خانواده، اعتماد در درون خانواده و حمایت خانواده از فرد تعریف و سنجش می‌شود و سرمایه اجتماعی شناختی بیرون خانواده بر اساس میزان اعتماد بیرون خانواده، همکاری و حمایت اجتماعی سنجش می‌شود.

«در دیدگاه کلمن (۱۹۹۸) سرمایه اجتماعی خانواده بیانگر شبکه روابط اجتماعی بین افراد بالغ و کودکان است که برای تربیت فرزند در سه جنبه از ساختار اجتماعی کارکرد دارد. یکی شدت روابط والدین و فرزندان، دوم رابطه بین دو بزرگسال که با همدیگر و با فرزند خود دارند و سوم استمرار این ساختار در طول زمان است» (اسمیت، ۲۰۰۳). کلمن (۱۹۸۸) در تحقیق خود در دبیرستان‌های آمریکا با عنوان "نقش سرمایه اجتماعی در ایجاد سرمایه انسانی" به مطالعه میزان موفقیت تحصیلی تعدادی از دانش‌آموزان پرداخت. پیش فرض او این بود که سرمایه اجتماعی متفاوت خانواده‌ها سطوح مختلف سرمایه اجتماعی قابل دسترسی را برای کودکان ایجاد می‌کند. بر اساس نتایجی که او به دست آورد، زمانی که سرمایه اجتماعی خانواده‌ها بالاست، میزان ترک تحصیل فرزندان از مدرسه پایین است. به عبارت دیگر سرمایه اجتماعی بالاتر، باعث ادامه تحصیل بیشتر می‌شود.

کلمن بر اساس مفهوم سرمایه اجتماعی سعی در شناخت نقش هنجارها و ارزش‌ها در درون خانواده یا شبکه‌های اجتماعی داشت تا از این طریق بتواند موجب افزایش سرمایه‌های انسانی شود. پیش فرض او این بود که سرمایه اجتماعی متفاوت خانواده‌ها، سطوح مختلف سرمایه اجتماعی قابل دسترسی را برای کودکان ایجاد می‌کند.

الف) سرمایه اجتماعی درونی خانواده:

کلمن (۱۹۹۸) هم سرمایه اجتماعی درون خانواده را روابطی می‌داند که بین فرزندان و والدین آن‌ها برقرار است؛ و شامل هنجارها، شبکه‌های اجتماعی و روابط بین والدین با فرزندان آن‌ها هست که برای فرزندان به‌ویژه در دوران جامعه‌پذیری بسیار بااهمیت است. این سرمایه اجتماعی از طریق سرمایه‌گذاری درکنش متقابل بین افراد و با ایجاد فرصت برای کنش‌های بین شخصی و همچنین فراوانی و مدت‌زمان کنش ظاهر می‌شود. از نظر کلمن، میزان سرمایه اجتماعی موجود در درون خانواده هم به حضور والدین در خانه و هم میزان توجه آن‌ها به فرزندان بستگی دارد، البته حتی اگر والدین در خانه حضور داشته باشند، ولی رابطه قوی بین فرزندان و والدین برقرار نباشد باز هم فاقد سرمایه اجتماعی خانواده است. «در واقع سرمایه اجتماعی درون خانواده از نظر کلمن همان روابط قوی و مثبت بین والدین و فرزندان است که از شاخص‌های سنجش آن، میزان علاقه‌ای است که نوجوانان به والدینشان دارند و میزانی که با آن‌ها صمیمی‌اند» (رایت و همکاران، ۲۰۰۱). «همچنین برای اندازه‌گیری ارزش هنجار همکاری درون خانواده، کلمن کیفیت تعاملات والدین و فرزندان را مورد سنجش قرار می‌دهد مانند فراوانی بحث و گفت‌وگو با والدین درباره موضوعات شخصی» (وینتر، ۲۰۰۰).

سرمایه اجتماعی داخل خانواده شامل زمانی است که والدین با یکدیگر و بچه‌هایشان می‌گذرانند (ارتباطات درون خانواده). از همین رو سرمایه اجتماعی درون خانواده شامل هنجارها، شبکه‌های اجتماعی و روابط بین والدین و فرزندان است که برای فرزندان خصوصاً در دوران جامعه‌پذیری بسیار گرانبهاست. این سرمایه اجتماعی از طریق سرمایه‌گذاری در کنش متقابل بین افراد خانواده و با ایجاد فرصت برای کنش‌های بین شخصی و فراوانی کنش‌ها و مدت زمان کنش ظاهر می‌شود. او بر روابط والدین-فرزندان تأکید می‌کند و از حضور فیزیکی والدین در خانواده و رسیدگی به فرزندان به عنوان شاخص اندازه‌گیری استفاده می‌نماید (کلمن، ۱۹۸۸). «چنین روابط متقابلی به فرزندان اجازه می‌دهد تا سرمایه‌های موجود در محیط خانه را به سرمایه انسانی یا سایر سرمایه‌های وابسته (مرتبط) که به بهبود شرایط منجر می‌شود، منتقل کنند» (اسمیت، ۲۰۰۳)، «بنابراین، سرمایه اجتماعی درون خانواده مکانیسم مهمی است که از طریق آن انتظارات تحصیلی والدین به فرزندان انتقال یافته و انتظارات تحصیلی آنها را تحت تأثیر قرار می‌دهد» (مایر، ۱۹۹۹).

کلمن معتقد است که سرمایه اجتماعی خانواده همانند سرمایه‌های دیگر، در خوشبختی کودک به ویژه دستاوردهای آموزشی او اثرات مهم و یکسانی دارد. وی سرمایه اجتماعی را در تسهیلات خوشبختی کودکان به‌عنوان منبعی لازم و ضروری می‌شناسد. به نظر کلمن سرمایه اجتماعی، ذاتاً در روابط والدین و فرزند وجود دارد. او در مورد نحوه این روابط به میزان وقت و انرژی که والدین در کمک به فرزندان‌شان سرمایه-گذاری می‌کنند اشاره دارد. سرمایه اجتماعی درون خانواده ساز و کار مهمی است که از طریق آن انتظارات تحصیلی والدین به فرزندان انتقال می‌یابد و انتظارات تحصیلی آن‌ها را تحت تأثیر قرار می‌دهد.

ب) سرمایه اجتماعی بیرونی خانواده:

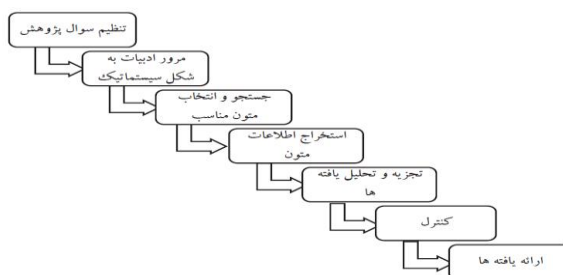
کلمن به اهمیت سرمایه اجتماعی بیرون خانواده تأکید نموده است، این سرمایه به شبکه اجتماعی خانواده در اجتماع و رابطه آن با دیگر نهادهای اجتماع و اعضای اجتماع مانند مدارس و سازمان‌های اجتماعی اشاره دارد. وی پیشنهاد می‌کند که تماس بین کودک و خانواده، دوستان، جامعه و مدرسه‌اش می‌تواند به دستاوردهای آکادمیک بالایی تبدیل شود، این تماس‌ها محصول روابط و درگیری‌های اجتماعی است که سرمایه اجتماعی نام دارد. «سرمایه اجتماعی که برای رشد جوانان مهم است منحصرأ در محدوده خانواده جای ندارد، می‌توان آن را در بیرون از خانواده، در جامعه، دربرگیرنده روابط اجتماعی که میان پدر و مادرها و در بستگی که به وسیله این ساختار روابط به نمایش در می‌آید و بالاخره در [شبکه] ارتباطات پدران و مادران با نهادهای جامعه نیز یافت» (تاجبخش، ۱۳۸۴). «سرمایه اجتماعی خانواده را می‌توان در جامعه دربرگیرنده روابط اجتماعی که میان پدر و مادرها و در فرو بستگی‌ای که به‌وسیله این ساختار روابط به وجود می‌آید و همچنین در شبکه ارتباطات پدر و مادرها با نهادهای جامعه یافت» (کلمن، ۱۹۸۸) در واقع مربوط به شبکه خانواده در اجتماع و روابط آن با سایر نهادهای اجتماع و اعضای جامعه از قبیل مدارس، همسایگان، دوستان و آشنایان، سازمان‌های اجتماعی و نیز مشارکت در نهادهای مدنی و انجمن‌ها می‌داند. (کلمن، ۱۹۸۸).

«کلمن سرمایه اجتماعی خانواده را به پنج جزء با معیارهای مرتبط با هر یک عملیاتی می‌کند: ساختار خانواده، کیفیت روابط والدین و فرزند، علاقه بزرگسالان به کودک، نظارت والدین بر فعالیت‌های کودک و تبادل و حمایت خانواده گسترده» (هارپام، ۲۰۰۸). فرگوسن (۲۰۰۶) به بررسی انتقادی مرور منظم تحقیقات سرمایه اجتماعی و احساس خوشبختی فرزندان طی سالهای ۱۹۸۰ تا ۲۰۰۲ پرداخته و سعی در معرفی نتایج تحقیقات مذکور در دویخش سرمایه اجتماعی خانواده و هم چنین سرمایه اجتماعی

اجتماع داشته است. پژوهش براساس نظریه کلمن، به شناسایی و معرفی نتایج تحقیقات با توجه به پنج شاخص سرمایه اجتماعی خانواده پرداخته است.

۶- چارچوب روش تحقیق

پژوهش حاضر از نوع کیفی بوده که در آن از روش "فرا ترکیب" استفاده شده است. «فرا ترکیب هم چون روش فرا تحلیل، برای یکپارچه سازی چندین مطالعه برای ایجاد یافته‌های جدید و تفسیر آنها به کار می رود. با این حال بر خلاف فراتحلیل که بر داده های کمی و رویکردهای آماری تأکید دارد، فراترکیب بر مطالعات کیفی و تفسیر و تحلیل عمیق آنها به دلیل فهم عمیق تر است» (پترسون و همکاران، ۲۰۰۱ و بینچ و دی، ۲۰۱۰). «هفت مرحله برای انجام فرا ترکیب ارائه شده که عبارتند از (۱) تنظیم و طرح سؤال پژوهش؛ (۲) بررسی و مرور ادبیات به شکل نظامند و سیستماتیک؛ (۳) جست و جو و انتخاب مقاله های مناسب؛ (۴) استخراج اطلاعات مقاله ها و متون؛ (۵) تجزیه و تحلیل و ترکیب یافته های کیفی؛ (۶) کنترل کیفیت و (۷) ارائه یافته ها» (سندلوسکی و باروسو، ۲۰۰۷: ۶۷) (نمودار شماره ۵).



نمودار شماره ۵) مراحل تحقیق فراترکیب از نظر ساندلوسکی و باروسو، ۲۰۰۷

داده های پژوهش در خصوص «سرمایه اجتماعی خانواده» تا خرداد ماه سال ۱۴۰۳ بر اساس چهار منبع اینترنتی پایگاه اطلاعات علمی جهاد دانشگاهی (sid.ir)، پایگاه نشریات علمی ایران (magiran.com)، پایگاه مجلات تخصصی نور (Noormags.ir)، پرتال جامع علوم انسانی (Ensani.ir) جمع آوری شده اند. در مجموع ۸۱ مقاله مندرج در مجلات علمی پژوهشی برای پژوهش حاضر در نظر گرفته شد.

۷- تجزیه و تحلیل یافته های پژوهش

الف) روند پژوهشی تحقیقات سرمایه اجتماعی خانواده در ایران

نخستین نشر مقاله در حوزه سرمایه اجتماعی خانواده اختصاص به سال ۱۳۸۴ داشته است (مقاله کریم مهری). در مجموع ۷ درصد مقالات موضوع تحقیق تا سال ۱۳۸۹ منتشر شده اند و از سال ۱۳۸۹ روند افزایشی در نشر مقالات حوزه سرمایه اجتماعی خانواده مشاهده می شود. ۴۰ درصد تحقیقات طی پنج سال (سال ۱۳۹۵ تاکنون) منتشر گردیده اند و این نتایج معرف گرایش و تمایل فراوان محققان به بررسی ابعاد گوناگون سرمایه اجتماعی خانواده در ایران بوده است (جدول شماره ۲).

جدول شماره ۲) توزیع فراوانی روند تحقیقات سرمایه اجتماعی خانواده در ایران بر حسب سال چاپ مقاله

سال نشر	تعداد	درصد	سال نشر	تعداد	درصد
۱۳۸۴	۱	۱	۱۳۹۳	۳	۴
۱۳۸۵	۰	۰	۱۳۹۴	۱۲	۱۵
۱۳۸۶	۰	۰	۱۳۹۵	۵	۶
۱۳۸۷	۴	۵	۱۳۹۶	۸	۱۰
۱۳۸۸	۱	۱	۱۳۹۷	۴	۵
۱۳۸۹	۸	۱۰	۱۳۹۸	۶	۸
۱۳۹۰	۷	۹	۱۳۹۹	۳	۴
۱۳۹۱	۶	۸	۱۴۰۰	۴	۵
۱۳۹۲	۶	۸	۱۴۰۱	۱	۱
جمع	۸۱	۱۰۰	۱۴۰۲	۱	۱

ج) گرایشهای پژوهشی در تحقیقات سرمایه اجتماعی خانواده در ایران

۱) کلیات سرمایه اجتماعی خانواده در ایران: سه مقاله اختصاص به کلیات شناسایی گردیده که در بردارنده مباحث عمومی، مرور نظری، تاریخی و خصوصا مطالعه کیفی موضوع سرمایه اجتماعی خانواده در ایران بوده است.

۲) وضعیت سرمایه اجتماعی خانواده در ایران: شش مقاله به چگونگی وضعیت سرمایه اجتماعی خانواده در ایران پرداخته اند که در دو بخش فرعی قابل تفکیک هستند:

الف) تحقیقات کمی متکی بر چگونگی سرمایه اجتماعی خانواده بر حسب گروهی مشخص (دانش آموزان، زنان خانه دار و خانواده پلیس) (۳ مقاله).

ب) مقایسه وضعیت سرمایه اجتماعی خانواده بر حسب دو گروه اجتماعی خاص (۳ مقاله)

۳) پیشایندهای سرمایه اجتماعی خانواده در ایران:

اول) نتایج عمومی:

یافته های پژوهش معرف آن است که ۱۴ متغیر در خصوص شرایط و عوامل موثر بر سرمایه اجتماعی خانواده در ایران در قالب ۹ مقاله شناسایی گردیده اند. پیشایندهای سرمایه اجتماعی خانواده در ایران به ترتیب بیشترین فراوانی شناسایی گردیده اند که عبارتند از: سه متغیر فضای مجازی، دینداری و تجدد (نو و مدرن) گرای (هر کدام ۲ مقاله)، نوع شغل زنان، مقبولیت اجتماعی، طبقه اجتماعی، خشونت خانوادگی، روابط استبدادی والدین، نظارت شدید خانوادگی، سرمایه انسانی خانواده، نوع سبک فرزندپروری فرزندان، زمان صرف والدین برای فرزندان، تلویزیون و سرمایه فرهنگی (هر کدام در ۱ مقاله)

دوم) نتایج موضوعی:

شرایط و عوامل موثر بر سرمایه اجتماعی خانواده در ایران به ترتیب بیشترین فراوانی شامل سه دسته اصلی عوامل خانوادگی (۶ متغیر)، عوامل اجتماعی (۶ متغیر) و عوامل رسانه ای (۲ متغیر) می باشند:

۱) عوامل اجتماعی موثر بر سرمایه اجتماعی خانواده در ایران شامل ۶ متغیر به ترتیب مدرن (نو و تجدد) گرای و دینداری (هر کدام ۲ مقاله)، نوع شغل، مقبولیت اجتماعی، طبقه اجتماعی و سرمایه فرهنگی (هر کدام ۱ مقاله).

۲) عوامل خانوادگی موثر بر سرمایه اجتماعی خانواده در ایران شامل ۶ متغیر خشونت خانوادگی، روابط استبدادی والدین، نظارت شدید خانوادگی، سرمایه انسانی خانواده، نوع سبک فرزندپروری فرزندان، زمان صرف والدین برای فرزندان (هر کدام در ۱ مقاله)..

۳) عوامل فناورانه موثر بر سرمایه اجتماعی در ایران شامل دو متغیر فضای مجازی (۲ مقاله) و تلویزیون (۱ مقاله).

۴) پسایندهای سرمایه اجتماعی خانواده در ایران:

اول) نتایج عمومی:

یافته های پژوهش بیانگر آن است که ۴۱ متغیر به عنوان اثرات سرمایه اجتماعی خانواده در ایران در قالب ۶۳ مقاله شناسایی شده اند که به ترتیب شامل اثرات اجتماعی (۱۹ متغیر)، اثرات آموزشی و تربیتی (۷ متغیر)، اثرات خانوادگی (۶ متغیر) و پیامدهای رفتاری (۵ متغیر) بوده اند. تحقیق دریافته که بیشترین اثرات فرعی سرمایه اجتماعی خانواده در ایران اختصاص به نه متغیر موفقیت تحصیلی (۱۱ مقاله)، امنیت اجتماعی و احساس آن، خشونت علیه زنان، بزهکاری و نگرش به آن، سلامت اجتماعی (هر کدام در ۴ مقاله) و اعتیاد، دینداری (مشارکت و هویت آن) و سلامت روانی (هر کدام در ۳ مقاله) و مهارت های اجتماعی و ساختار قدرت خانواده و یادگیری زبان (۲ مقاله) داشته و مابقی اثرات ۳۲ گانه هر کدام در یک مقاله گزارش شده اند که عبارتند از: خودکارآمدی فرزندان، شخصیت کارآفرین، حساسیت تحصیلی والدین، مشارکت والدین در مدرسه، خواندن فرزندان، یادگیری زبان، مشارکت ورزشی، انحرافات اجتماعی، تبعیض جنسیتی، تحرک اجتماعی، رفتار مطلوب اجتماعی، خشونت بین فردی، شکاف ارزشی، مسئولیت پذیری اجتماعی فرزندان، مصرف سیگار، هویت اجتماعی، سازگاری اجتماعی، کنش ارتباطی، ارزشهای خانواده، سبک فرزندپروری (اجتماعی شدن) فرزندان، طلاق عاطفی، خانواده گرای، ناهنجاری های رفتاری دانش آموزان، منش های اخلاقی والدین، معناداری زندگی، حمایت اجتماعی، رفتاروندالیستی، صمیمیت زناشویی رضایت زناشویی، سرمایه روانشناختی و تاب آوری تحصیلی.

دوم) نتایج موضوعی:

بیشترین فراوانی پسایندهای سرمایه اجتماعی خانواده در ایران، در چهار بخش اصلی به ترتیب قابل دسته بندی می باشند:

۱) اثرات اجتماعی شامل ۱۹ متغیر امنیت اجتماعی و احساس آن، بزهکاری و نگرش به آن و سلامت اجتماعی (هر کدام در ۴ مقاله)، اعتیاد، دینداری (مشارکت و هویت آن) (هر کدام در ۳ مقاله)، مهارت های اجتماعی (۲ مقاله)، انحرافات اجتماعی، تبعیض جنسیتی، تحرک اجتماعی، رفتار مطلوب اجتماعی، خشونت بین فردی، شکاف ارزشی، مسئولیت پذیری اجتماعی فرزندان، مصرف سیگار، هویت اجتماعی، سازگاری اجتماعی، کنش ارتباطی، حمایت اجتماعی، رفتاروندالیستی (هر کدام در ۱ مقاله)

۲) اثرات آموزشی و تربیتی شامل ۸ متغیر موفقیت تحصیلی (۱۲ مقاله)، یادگیری زبان (۲ مقاله)، منش های اخلاقی والدین، حساسیت تحصیلی والدین، مشارکت والدین در مدرسه، خواندن فرزندان، مشارکت ورزشی، تاب آوری تحصیلی (هر کدام در ۱ مقاله).

۳) اثرات خانوادگی شامل ۸ متغیر خشونت علیه زنان (۴ مقاله)، ساختار قدرت در خانواده (۲ مقاله)، ارزشهای خانواده، سبک فرزندپروری (اجتماعی شدن) فرزندان، طلاق عاطفی، خانواده گرای، صمیمیت زناشویی، رضایت زناشویی (هر کدام در ۱ مقاله).

۴) اثرات رفتاری شامل ۶ متغیر سلامت روانی (۳ مقاله)، خودکارآمدی فرزندان، شخصیت کارآفرین ناهنجاری های رفتاری دانش آموزان، معناداری زندگی و سرمایه روانشناختی.

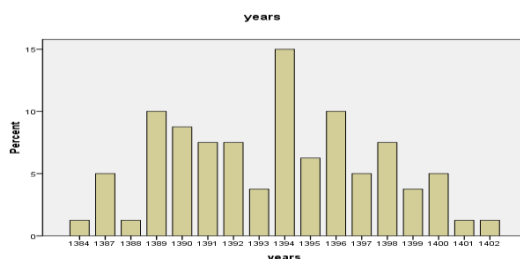
۸- بحث و نتیجه گیری

مفهوم سرمایه اجتماعی به یکی از بحث انگیزترین و جنجالی ترین مفاهیم علوم اجتماعی و پژوهش های توسعه تبدیل شده است. در واقع سرمایه اجتماعی یکی از شاخص های مهم وضعیت اجتماعی و فرهنگی جامعه است. سرمایه اجتماعی یکی از مفاهیم بسیار مهمی که جامعه شناسان معاصر در بررسی کمیت و کیفیت روابط اجتماعی در جامعه از آن استفاده کرده اند. منظور از سرمایه اجتماعی، سرمایه و منابعی است که افراد و گروه ها از طریق پیوند با یکدیگر می توانند به دست آورند. «مطالعه سرمایه اجتماعی خانواده به مثابه یکی از مباحث اساسی و بنیادین جامعه شناسی خانواده شمرده می شود» (فورستبرگ و کاپلان، ۲۰۰۴). خانواده به عنوان مهم ترین نهاد اجتماعی، همواره مورد توجه بسیاری از اندیشمندان اجتماعی بوده است. زندگی خانوادگی بستری از سرمایه اجتماعی است. سرمایه اجتماعی یک ساختار جامعه شناختی است، نه روانشناختی. این بدان معناست که سرمایه اجتماعی برای فرد قابل تقلیل نیست، زیرا تنها در سطح مشترک و جمعی عمل می کند. مفهوم سرمایه اجتماعی خانواده به عنوان ویژگی روانشناختی رابطه زوجی بین والدین و فرزند نیست، بلکه به عنوان یک ویژگی جامعه شناختی. خانواده به عنوان یک سیستم اجتماعی جمعی با مجموعه ای از هنجارهای اجتماعی و درک فرهنگی می باشد. براساس دیدگاه نظریه پردازان سرمایه اجتماعی، به دلیل اهمیت و گستردگی نقش خانواده، آن را به عنوان یک منبع مهم تولید یا فرسایش سرمایه اجتماعی معرفی کرده اند. خانواده یکی از نهادهای اجتماعی است که نقش اساسی در شکل گیری سرمایه اجتماعی دارد. نوع روابط حاکم در خانواده و کیفیت آن و هم چنین کمیت و کیفیت روابط هر خانواده با افراد و شبکه های بیرون از خانواده ایجاد شبکه روابط اجتماعی می کند که در ادبیات جامعه شناسی از آن با عنوان «سرمایه اجتماعی خانواده» یاد می شود. بی تردید این سرمایه فراهم شده در هر خانواده در تعلیم و تربیت فرزندان مؤثر است. سرمایه اجتماعی خانواده به مثابه پدیده اجتماعی تلقی شده و اصول پنج گانه جامعه شناختی تحلیل دورکیمی آن عبارتند از: «ماهیت و چسبندگی پدیده اجتماعی»، «الگوهای اجتماعی پدیده اجتماعی»، «همبسته های پدیده اجتماعی»، «پیشایندهای پدیده اجتماعی» و «پسایندهای پدیده اجتماعی». شمار زیاد تحقیقات انجام شده در دو دهه اخیر در باره این موضوع زمینه را برای انجام فراترکیب فراهم می آورد تا بدین وسیله ترکیب و تلفیقی مناسب از پژوهش های انجام شده به دست آید. هدف اصلی پژوهش حاضر ارائه چارچوب و الگویی جامع و یکپارچه در خصوص سرمایه اجتماعی خانواده در ایران بوده است. سوال اصلی پژوهش عبارت است از: «باتوجه به جهت گیری جامعه شناختی مقاله؛ از آنجا که سرمایه اجتماعی خانواده به منزله پدیده اجتماعی تلقی می شود، ابعاد گوناگون این پدیده در ایران چگونه بوده است و چگونه می توان جنبه های جامعه شناختی این پدیده را تبیین نمود؟»

پژوهش حاضر به بررسی تحقیقات انجام گرفته در حوزه "سرمایه اجتماعی خانواده" طی سالهای ۱۳۸۴ تا خردادماه ۱۴۰۳ با استفاده از فراترکیب پرداخته است. اطلاعات تحقیق با استفاده از چهار منبع اینترنتی جمع آوری شده است. در مجموع ۸۱ مقاله مندرج در مجلات علمی پژوهشی برای پژوهش حاضر نهایی گردید.

الف) روند تحقیقات سرمایه اجتماعی خانواده در ایران

بررسی تاریخی نشر مقالات نشان از فراز و نشیب در تحقیقات سرمایه اجتماعی خانواده در ایران طی سالهای ۱۳۸۴ تا خرداد ماه ۱۴۰۳ داشته است (نمودار شماره ۶).



نمودار شماره ۶) روند تحقیقات سرمایه اجتماعی خانواده در ایران سالهای ۱۳۸۴ تا خرداد ماه ۱۴۰۳

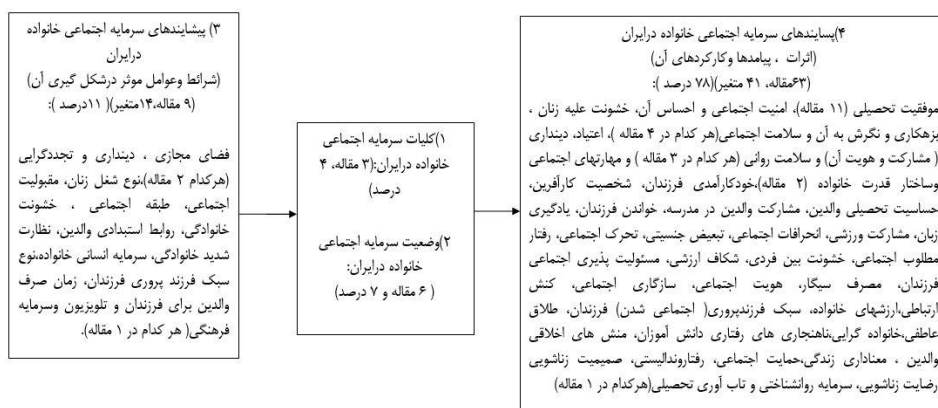
ب) گرایشهای پژوهشی در تحقیقات سرمایه اجتماعی خانواده در ایران

نتایج استفاده از روش "فراترکیب" تحقیق را قادر به "ساخت و طراحی مدل جامع تبیین سرمایه اجتماعی خانواده در ایران" نموده است. بر اساس مدل جامع و یکپارچه پیشنهادی سرمایه اجتماعی خانواده قابل تفکیک و تبیین در چهار بخش به ترتیب

پسایندها (اثرات، پیامدها و کارکردها) (۶۳ مقاله و ۴۱ متغیر) (۷۸ درصد)، پیشایندها (شرایط و عوامل موثر) (۹ مقاله و ۱۴ متغیر) (۱۱ درصد)، وضعیت (۶ مقاله) (۷ درصد) و کلیات (۲ مقاله) (۴ درصد) طبقه بندی شده اند (جدول شماره ۳ و نمودار شماره ۳).

جدول شماره ۳) توزیع فراوانی گرایشهای چهارگانه پژوهشی تحقیقات سرمایه اجتماعی خانواده در ایران (۸۱ مقاله)

موضوع	تعداد	درصد
تحقیقات کلیات سرمایه اجتماعی خانواده در ایران	۳	۴
تحقیقات وضعیت سرمایه اجتماعی خانواده در ایران	۶	۷
تحقیقات اثرات سرمایه اجتماعی خانواده در ایران (پسایندها)	۶۳	۷۸
تحقیقات عوامل موثر بر سرمایه اجتماعی خانواده در ایران (پیشایندها)	۹	۱۱
جمع کل	۸۱	۱۰۰



نمودار شماره ۵) نتیجه گیری نهایی پژوهش: انواع چهارگانه گرایش های پژوهشی تحقیقات سرمایه اجتماعی خانواده در ایران طی سالهای ۱۳۸۴ تا خردادماه ۱۴۰۳ به تفکیک موضوعات اصلی و مباحث فرعی به تعداد

منابع

۱. بورديو، پ. (۱۳۸۰). نظريه کنش، مرتضى مردی‌ها، تهران: انتشارات نقش و نگار.
۲. تاجبخش، ک. (۱۳۸۴). سرمایه اجتماعی اعتماد دموکراسی و توسعه. ترجمه: ا. خاکباز و دیگری. تهران: نشر شیرازه.
۳. شارع‌پور، م. (۱۳۸۰). ابعاد و کارکردهای سرمایه اجتماعی و پیامدهای حاصل از فرسایش آن، مجله جامعه‌شناسی ایران، دوره ۳، شماره ۳، (ویژه نامه دومین همایش مسایل اجتماعی ایران)، صفحات ۱۰۱-۱۱۳.
۴. شهسوارى، امير و جميله علم‌الهدى. (۱۳۹۸). روش شناسی پژوهش مروری و نقش آن در تولید دانش: توسعه یک گونه شناسی، فصلنامه روش شناسی علوم انسانی، سال ۲۵، شماره پیاپی ۹۸، بهار، صفحات ۷۹-۱۰۵.
۵. عابدی جعفری، عابد و مجتبی امیری. (۱۳۹۸). فرا ترکیب، روشی برای سنتز مطالعات کیفی، فصلنامه علمی پژوهشی روش شناسی علوم انسانی، دوره ۲۵، شماره ۹۹، تابستان، صفحات ۷۳-۸۷.
۶. فاضل، رضا، مجید سلیمانی و رکن‌الدین رشیدی آل‌هاشم. (۱۳۹۰). سرمایه اجتماعی خانواده و عوامل موثر بر آن، (مطالعه موردی شهر قم). فصلنامه مطالعات جامعه‌شناختی ایران. سال ۱، شماره ۲، صفحات ۴۱-۵۴.
۷. فوکویاما، ف. (۱۳۷۹). پایان نظم و بررسی سرمایه اجتماعی و حفظ آن، ترجمه: غلامعباس توسلی، تهران: انتشارات جامعه ایرانیان.
۸. کلمن، ج. (۱۳۷۷). بنیادهای نظریه اجتماعی، ترجمه: منوچهر صبوری، تهران: نشر نی.
۹. فیلد، جان (۱۳۸۶)، سرمایه اجتماعی، ترجمه غلام‌رضا غفاری و حسین رضائی، تهران: انتشارات کویر.
10. Bench, S, & Day, T. (2010) "The user experience of critical care discharges: a meta-synthesis of qualitative research", *International journal of nursing studies*, 47(4): 487-499.
11. Brown.R.B.(2020).Breakthrough Knowledge Synthesis in the Age of Google.Philosophies,5, 4:1-13
12. Bubolz, M. (2001). ' Family as source, user, and builder of social capital . *Journal of Socio-Economics*, 30, 129– 31.
13. Boisjoly, J. & Duncan, J. & Hofferth,.S.(1995) "Acces To Social Capital ", *Jornal of Family. Issues*, No. 16, p 609-631
14. Coleman, J.S. (1988) "Social Capital in the Creation of Human Capital". *The American Journal of Sociology*, No. 94, p 95-120.
15. Coleman,J.s (1990), *Foundation of social Theory*, Camdridge: Harvard university press
16. Cooper, H. M. (1988). *Organizing knowledge syntheses:A taxonomy of literature reviews*. *Knowledge in Society*, 1(1), 104-126.
17. Cooper, H., & Hedges, L. V. (Eds.). (2009). *Research synthesis as a scientific process* In H. Cooper, L. V. Hedges, & J. C. Valentine (Eds.), *The handbook of research synthesis and meta-analysis* (p. 3–16). Russell Sage Foundation.
18. Cronin, P., Ryan, F., & Coughlan, M. (2008). *Undertaking a literature review: a step-by-step approach*. *British Journal of Nursing*, 17(1), 38-43.
19. Ferguson.K.M.(2006).Social capital and children's wellbeing: a critical synthesis of the international social capital literature.*International Journal of social Welfare*.V.15,N.1:2–18.
20. Furstenberg,F.F and S. B. Kaplan.(2004). *Social Capital and the Family*.In Jacqueline Scott, Judith Treas, and Martin Richards. *The Blackwell Companion to the Sociology of Families*.Blackwell,London.Capter13: pages 218-232.
21. Harpam.T.(2008).The Measurement of Community Social Capital Through Surveys.In Kawachi .I, S.V. Subramanian and D. Kim, *Social Capital and Health*; Springer, New York, Chapter3 :51-62.
22. Meier, A. (1999) "Social Capital and School Achievement among Adolescent". *University of Wisconsin*, No. 99, p 1-60.
23. Monika Kastner,Andrea C Tricco, Charlene Soobiah, Erin Lillie, Laure Perrier, Tanya Horsley, Vivian Welch.(2012). What is the most appropriate knowledge synthesis method to conduct a review? *Protocol for a scoping review*. *BMC Medical Research Methodology*, 12:114
24. Israel, G. D., Beaulieu, L. J., & Hartless, G. (2001). *The Influence of Family and Community Social Capital on Educational Achievement*.*Rural Sociology*, 66(1), 43–68

25. Patterson, B., Thorne, Calnan, C., & Jillings. C. (2001) Meta- study of qualitative health research: a practical guide to meta-analysis and meta-synthesis. California press.
26. Parcel, tobyl; manghan, Elizabeth.g, (1993), "family social capital and problem children's behaviour ", social psychology quartery ،vo 1. 56 ،no. 2;120 - 113
27. Parcel, T. L., & Dufur, M. J. (2001). Capital at Home and at School: Effects on Child Social Adjustment. *Journal of Marriage and Family*, 63(1), 32–47.
28. Parcel, T. L., & Bixby, M. S. (2015). The Ties That Bind: Social Capital, Families, and Children's Well-Being. *Child Development Perspectives*, 10(2), 87–92.
29. Parcel,T,L, M.J. Dufur, R. Cornell Zito.(2010).Capital at home and at school: A review and synthesis.*Journal of marriage and family*.V. 72,N.4: 828-846.
30. Parks-Yancy, Rochelle (2006). The Effects of Social Group Membership and Social Capital Resources on Careers. *Journal of Black Studies*, 36 (4), 515-545.
31. Pearson, Allison W; Carr, Jon C; shaw, Jon C, (2008)," Toward a Theory of Familiness: a Social Capital Perspective", *Entrepreneurship theory and practice*, Baylor university:949-969
32. Sandelowski, M.; Barros, J. (2007), *Handbook for synthesizing qualitative research*, Springer publishing company Inc.
33. Sandelowski, M. (2012). Metasynthesis of qualitative research. In H. Cooper, P. M. Camic, D. L. Long, A. T. Panter, D. Rindskopf, & K. J. Sher (Eds.), *APA handbooks in psychology. APA handbook of research methods in psychology*, Vol. 2. Research designs: Quantitative, qualitative, neuropsychological, and biological (p. 19–36).
34. Smith, M.H. (2003) "Family Characteristics, Social Capital And College Attendance". Unpublished Disseration, Deaprtment of Sociology, University of Florida.
35. Templier, M, and G. Paré. (2015).A Framework for Guiding and Evaluating Literature Reviews.*Communications of the Association for Information Systems* 37, Article 6.112-137.
36. Winter, I. (2000). Family Life and Social Capital:Toward a theorized understanding, Working Paper No. 21. Australian Institute of Family Studies ,Melbourn. No.18, ISBN 0-8213-5-566.
37. Wright.J.P, F.T.Cullen and J.T.Miller.(2001), "family social capital and delinquent involvement", *Journal Of Criminal Justice*.V,29.N,1: 1-9.
38. Xiao, Y & Watson, M (2019).Guidance on Conducting a Systematic Literature Review, In *Journal of Planning Education and Research*, 39(1), 93-112.
39. Zimmer L. (2006) "Qualitative meta-synthesis: a question of dialoguing with texts", *Journal of Advanced Nursing* 53(3): 311–318.