



طراحی مدرسه در شهر دزفول با رویکرد حس تعلق به مکان

تاریخ دریافت: ۱۴۰۲/۰۷/۱۲

تاریخ پذیرش: ۱۴۰۲/۰۷/۲۲

کد مقاله: ۱۱۸۳۱

عبدالکریم بدیعی نیا^۱

چکیده

عوامل و متغیرهای مهمی در شکل‌گیری این رابطه پرمعنا در جهت دستیابی به هویت‌مند بودن ساختار معماری است. هدف از انجام این پژوهش طراحی مدرسه در شهر دزفول با رویکرد حس تعلق به مکان می‌باشد. این پژوهش از نظر هدف جزو پژوهش‌های کاربردی می‌باشد و هدف آن توسعه دانش در رابطه با ایجاد و افزایش حس تعلق خاطر مکانی کودکان به محیط مدرسه می‌باشد. از منظر هدف پژوهش، جزء پژوهش‌های توصیفی می‌باشد و برای جمع‌آوری اطلاعات از روش مطالعات میدانی و پیمایشی، پرسشنامه و مطالعات کتابخانه‌ای استفاده می‌شود. جامعه آماری شامل کودکان ۷ تا ۱۲ سال شهر دزفول می‌باشند. از روش مورگان در جهت انتخاب نمونه آماری استفاده و پرسشنامه‌ها به روش تصادفی بین اعضای جامعه آماری تقسیم خواهند شد. روایی و پایایی این پرسشنامه بر روی ۳۵۰ نفر از دانش‌آموزان دختر و پسر شهر دزفول پرداختند. نتایج حاصل از تحلیل داده‌های پرسشنامه، فرضیات پژوهش را اثبات نمودند و از تحلیل‌ها به عنوان راهکار طراحی، جهت رسیدن به نتیجه مطلوب و کارآمد استفاده شدند.

واژگان کلیدی: طراحی مدرسه، حس تعلق به مکان، شهر دزفول

۱- دانشجوی کارشناسی ارشد پیام نور واحد مرکز بین‌المللی عسلویه

عدم حس تعلق به مکان تغییرات اساسی در درک انسان‌ها نسبت به مکان و نگرش به محل سکونت خود ایجاد کرده است. فعال سازی تمامی حواس و پاسخگویی به فعالیت‌های انسانی به لحاظ وجود وجوه معانی دل‌بستگی به مکان در پیشینه ذهنی انسان از متغیرهای مهم در ضمیر ناخودآگاه جمعی و حس تعلق مکانی ساکنین به زیستگاه انسانی است مسئله اصلی این است که بیشتر فضاهای معماری و شهری موجود در شهرهای امروزی فاقد حس مکان و هویت مشخص هستند. (کلالی، ۱۳۹۱) در بررسی رابطه فعالیت‌های انسانی با مکان سکونت رابطه‌ای پرمعنا میان انسان و محیط است و در این راستا دو عامل فضا و احساس تعلق که برگرفته از خاطرات فردی و جمعی ساکنین است عوامل و متغیرهای مهمی در شکل‌گیری این رابطه پرمعنا در جهت دستیابی به هویت‌مند بودن ساختار معماری است. عامل اول به تشخیص فضا و عملکردهای فیزیکی و کارایی آن مرتبط است و عامل دوم معطوف به عملکرد اجزای و احساسی عاطفی محیط می‌باشد که از آن به حس مکان و احساس تعلق به مکان تعبیر می‌شود. مکان عنصر اصلی هویت ساکنان آن است. انسان با شناخت مکان می‌تواند به شناخت خود نائل شود مکان جایی است که ما ادراکی کامل از هستی و بودن در خود خواهیم داشت. مکان و فضا مهم‌ترین عاملی هستند که این نیازهای هویتی را تأمین می‌کنند تعلق به مکان سطح بالاتری از حس مکان است که به منظور بهره‌مندی و تداوم حضور انسان در مکان نقش تعیین‌کننده‌ای می‌یابد. این حس به پیوند فرد با مکان منجر شده و در آن انسان خود را جزئی از مکان می‌داند. حس مکان یک توانایی ادراکی است که می‌تواند قوای بینایی، شنوایی، لامسه، جنبش و تحرک، تخیل، مقصود و غایت و پیش‌بینی را با هم درآمیزد. حس مکان پدیده‌ای کلی با ارزش‌های ساختاری فضایی و جوی که انسان از طریق ادراک جهت‌یابی و شناسایی به آن نایل می‌گردد. (فون مایس، ۱۳۹۰) حس مکان در طول زمان یک حقیقت زنده باقی مانده است. معماری گذشته زندگی بشری را که در آن معانی با مکان پیوند خورده و با وجود سختی زندگی و بی‌عدالتی اجتماعی انسان‌ها در مجموع به مکان احساس تعلق می‌کردند و هدف از معماری را ایجاد فضای مرکزی یا فضای هستی که در آن فرد خود را با محیط تطبیق داده و با آن ذات‌پنداری می‌کند اعلام می‌دارد وی در تعریف ماهیت مکان آن را کلیتی شامل اشیاء عناصر کالبدی ساخته شده و آنچه که در واقع ماهیت یا روح مکان محسوب می‌شود نامگذاری می‌کنند. امیدواری (۱۳۹۴) یکی از معضلات آموزش معماری فاقد کیفیت بودن فضاهای آموزشی است در این راستا با تولید مدارس معماری متعدد سعی در افزایش کیفیت آموزش داشتند اما هرچه بر شمار مدرسه‌های معماری افزوده می‌شود تأثیری بر کیفیت آموزش معماری حاصل نمی‌شود بنابراین در این میان اهمیت حس تعلق به مکان آموزش معماری کم‌تر مورد توجه و بحث و بررسی قرار گرفته است. معیارهای پاسخ‌دهی به فضا که شامل کیفیت‌های نفوذپذیری، گوناگونی، خوانایی، انعطاف‌پذیری، تناسب بصری، غنای حسی و رنگ است. علاوه بر بالا بردن کارایی و مطلوبیت یک فضا به عنوان مولفه‌های تأثیرگذار در ایجاد حس تعلق به مکان انتخاب شد. در بین این معیارها کیفیت انعطاف‌پذیری، غنای حسی و رنگ تعلق بیشتر از سایر معیارها می‌توانند طرح را در جهت رسیدن به هدف حس تعلق در مدرسه باری رساند بر این اساس این معیارها محور کار قرار گرفت و راهکارهای طراحی از آن استخراج گردید. شهر ایرانی معمار دلسوز پرورش یافته ایرانی را می‌طلبید. در اینجا است که اهمیت آموزش معماری خود می‌نمایاند. معمار ایرانی در محیطی پرورش می‌یابد که نه تنها سیستم آموزشی جاری در آن پاسخگویی نیاز سرزمینش نیست، بلکه از نظر کالبد فضایی، خود مکانی در خور آموزش هنر معماری نمی‌باشد. آموزش معماری به عنوان سرآغاز شکل‌گیری این هنر اصیل در تاریخ هنر ایران زمین از پیشینه‌ای درخشان برخوردار بوده است. تحول شیوه آموزش به نظام دانشگاهی در دوره معاصر بر ضرورت توجه به کیفیت مکان آموزش که سهم مهمی در کیفیت آموزش بر عهده دارد می‌افزاید. (موسوی‌نافچی، ۱۳۹۶) در رابطه با امر آموزش معماری به طور کلی می‌توان گفت که در گذشته‌های دور و قبل از پیدایش آکادمی‌ها و موسسات رسمی هنری به روش مدرن به منظور ترویج و تعمیم آموزش، آموزش هنر و بالخصوص معماری از پایین‌ترین تا بالاترین مراحل در جریان فعالیت و کار خلاق تولیدی در بستر روابط شاگردی و استادی انجام می‌پذیرفته است. در جهت پیوند مناسب جامعه خواسته‌هایش توانایی‌هایش و انتظاراتش با شیوه آموزش معماری و پس از آن برداشتن گامی در جهت پرداختن به موضوع آموزش معماری و کیفیت فضای مطلوب آموزش معماری و در راه این تکلیف به صورتی پویا در آموزش، بالندگی، خودسازی و تفکر مراجعه کنندگانش قدم می‌گذارد تا کالبد صرفاً به صورت ظرفی خنثی در بر گیرنده فعالیت درونش و افراد نباشد و به ارتباط با آنها بپردازد. (ولایتی، ۱۳۹۹) امروزه اکثر فضاهای معماری خصوصاً مدارس آن طوره که باید و شاید نتوانسته‌اند در پاسخ به رفتارها و نیازهای دانش‌آموزان موفق عمل کنند، باتوجه به مثال مدرسه خانه دوم است باید در طراحی مدارس توجه ویژه‌ای به ایجاد فضایی با ایجاد حس تعلق به مکان و در کنار آن به وجود آوردن رابطه صمیمی و مشارکتی در یادگیری و آموزش در بین دانش‌آموزان کرد. برای حفظ فرهنگ و معماری غنی ایرانی به عنوان یکی از عوامل‌های رشد جوامع بشری از طریق تلفیق ویژگی‌های مثبت حس تعلق به مکان نظیر مردم‌داری، ویژگی‌های بومی و مصالح، نحو معماری و... برای ترویج و ادامه دادن معماری منطقه ضروری به نظر می‌رسد. (جهانگیری، ۱۳۹۵) علاوه بر این بسیاری از صاحب‌نظران معتقدند ریشه حل بسیاری از مشکلات در فرهنگ‌های هر ملت نهفته است. الگوی ترویج مدرسه به عنوان راهبرد تحقق جذب و

افزایش معماری در سال های اخیر مورد توجه بوده است هدف از این الگو خلق محیطی است با کاربری های آموزشی تا حدودی خود کفا با اولویت جذب افراد و راهنمایی آن ها به ورود به یک چنین فضاهایی می باشد و همچنین ترویج فضاهای جمعی و جذاب جهت تشویق توسعه طرح و مشارکت عمومی می باشد. از این رو الگوی مدرسه به عنوان راهبردی جهت جذب افراد و دانش آموزان در تعامل با بافت موجود و با در نظر گرفتن پتانسیل های محیطی پیشنهاد می گردد. بدین منظور تحقیق حاضر به دنبال طراحی مدرسه در شهر دزفول با رویکرد حس تعلق به مکان بود.

۲- روش تحقیق

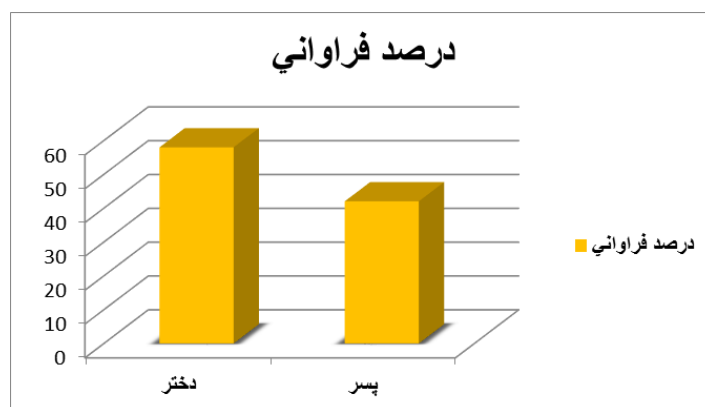
این پژوهش از نظر هدف جزو پژوهش های کاربردی می باشد و هدف آن توسعه دانش در رابطه با ایجاد و افزایش حس تعلق خاطر مکانی کودکان به محیط مدرسه می باشد. از منظر هدف پژوهش، جزء پژوهش های توصیفی می باشد و برای جمع آوری اطلاعات از روش مطالعات میدانی و پیمایشی، پرسشنامه و مطالعات کتابخانه ای استفاده می شود. بدین منظور ابتدا منابع موجود در رابطه با طراحی مدارس ابتدایی و رویکرد تعلق خاطر مکانی و حس مکان بررسی می شود و در نهایت با توجه به بررسی نمونه های موردی مناسب و اطلاعات اخذ شده از دانش آموزان مدارس شهر دزفول توسط مصاحبه و مشاهده معیارهای طراحی اتخاذ می شود. جامعه آماری شامل کودکان ۷ تا ۱۲ سال شهر دزفول می باشند. از روش مورگان در جهت انتخاب نمونه آماری استفاده و پرسشنامه ها به روش تصادفی بین اعضای جامعه آماری تقسیم خواهند شد. ضریب پایایی پرسشنامه از طریق آلفای کرونباخ برای کل پرسشنامه ۷۵ درصد و برای مولفه های احساس تعلق به همسالان ۷۳ درصد، حمایت معلم ۸۹ درصد، احساس رعایت احترام و عدالت در مدرسه ۷۵ درصد، مشارکت کردن در جامعه ۸۴ درصد، ارتباط فرد با مدرسه ۶۹ درصد و مشارکت علمی ۷۸ درصد گزارش شده است. روایی و پایایی این پرسشنامه بر روی ۳۵۰ نفر از دانش آموزان دختر و پسر شهر دزفول (۲۰۰ دانش آموز پسر و ۱۵۰ دانش آموز دختر) پرداختند.

۳- یافته ها

جدول زیر نشان دهنده تعداد و درصد جنسیت دانش آموزان است

جدول ۱- توزیع فراوانی بر حسب جنسیت دانش آموزان

جنسیت	فراوانی	درصد فراوانی	درصد اعتبار سنجی	درصد تجمعی
دختر	۶۹	۵۷,۹۸۳	۵۸	
پسر	۵۰	۴۲,۰۱۶	۴۲	۵۸
کل	۱۱۹	۱۰۰	۱۰۰	۱۰۰

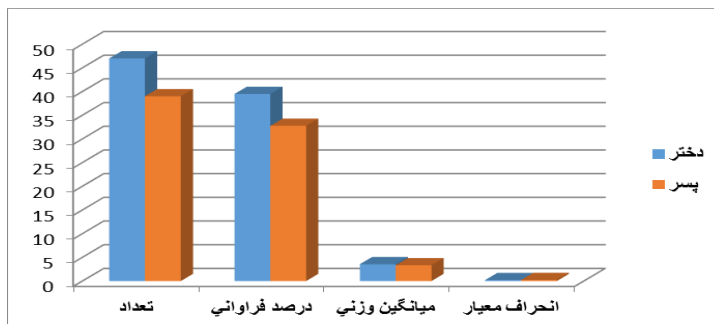


نمودار ۱- توزیع فراوانی بر حسب جنسیت دانش آموزان

با بررسی ها و تحلیل های انجام شده از جدول زیر به این نتیجه می رسیم که از بین کودکان دختر ۳۹,۴۹ درصد آن ها (میانگین وزنی ۳,۵۶) و کودکان پسر ۳۲,۷۷ درصد آنها نسبت به مدرسه خود حس تعلق خاطر دارند.

جدول ۲- انحراف معیار بر حسب میزان تعلق خاطر به مدرسه

جنسیت	تعداد	درصد فراوانی	میانگین وزنی	انحراف معیار
دختر	۴۷	۳۹,۴۹	۳,۵۶	۰,۲۱
پسر	۳۹	۳۲,۷۷	۳,۳۳	۰,۲۲۶

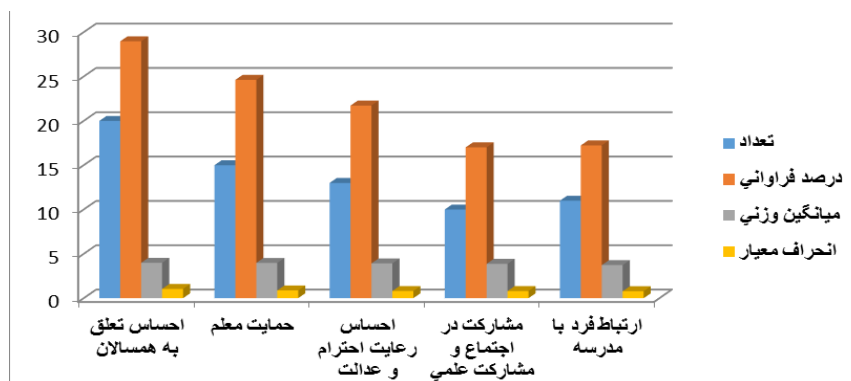


نمودار ۲- انحراف معیار بر حسب میزان تعلق خاطر به مدرسه

جدول زیر نشان دهنده عوامل ایجادکننده حس تعلق خاطر بر اساس پرسشنامه می باشد که با بررسی ها انجام شده مشاهده شد هم کودکان دختر و هم کودکان پسر (دختران با میانگین وزنی ۴,۰۰۰ و پسران ۳,۷۷۹۷ احساس تعلق به همسالان خود را دلیل حس تعلق به مدرسه می پندارند.

جدول ۳- عوامل ایجاد حس تعلق خاطر به مدرسه در میان دختران

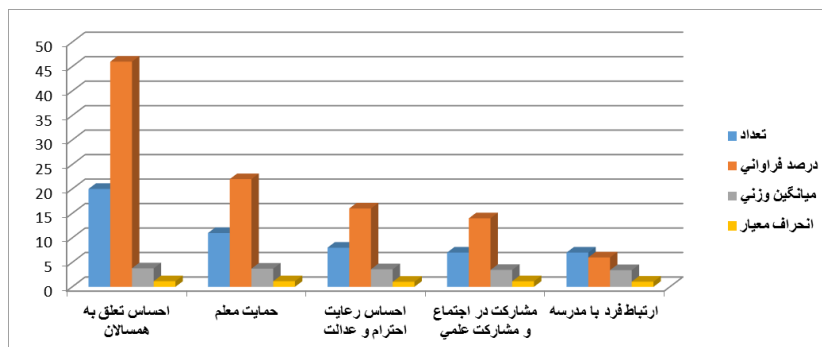
عوامل ایجاد حس تعلق خاطر به مدرسه	تعداد	درصد فراوانی	میانگین وزنی	انحراف معیار
احساس تعلق به همسالان	۲۰	۲۸,۹۸	۴,۰۰۰	۱,۰۵۰۴۵
حمایت معلم	۱۵	۲۴,۶۳	۳,۹۸۳۱	۰,۸۸۰۶۶
احساس رعایت احترام و عدالت	۱۳	۲۱,۷۳	۳,۹۳۲۲	۰,۸۱۱۲۳
مشارکت در اجتماع و مشارکت علمی	۱۰	۱۷,۰۲	۳,۸۸۱۴	۰,۸۰۶۵۳
ارتباط فرد با مدرسه	۱۱	۱۷,۲۴	۳,۷۳۶۳	۰,۷۹۳۳۴



نمودار ۳- عوامل ایجاد حس تعلق خاطر به مدرسه در میان دختران

جدول ۴- عوامل ایجاد حس تعلق خاطر به مدرسه در میان پسران

عوامل ایجاد حس تعلق خاطر به مدرسه	تعداد	درصد فراوانی	میانگین وزنی	انحراف معیار
احساس تعلق به همسالان	۲۰	۴۶	۳,۷۷۹۷	۱,۱۴۵۷۲
حمایت معلم	۱۱	۲۲	۳,۷۱۱۹	۱,۱۴۵۴۷
احساس رعایت احترام و عدالت	۸	۱۶	۳,۵۸۶۲	۱,۰۲۶۵۷
مشارکت در اجتماع و مشارکت علمی	۷	۱۴	۳,۴۵۷۶	۱,۱۳۴۴۵
ارتباط فرد با مدرسه	۷	۶	۳,۴۰۶۸	۱,۰۵۲۴۰

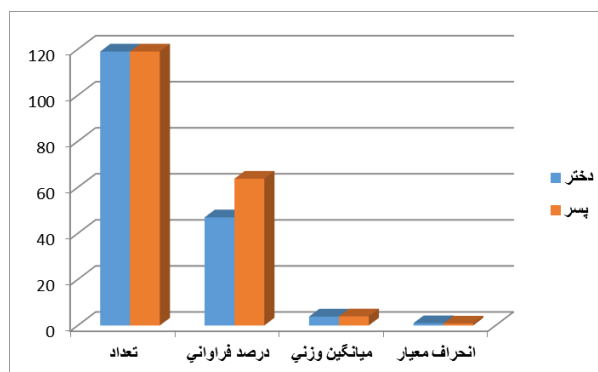


نمودار ۴- عوامل ایجاد حس تعلق خاطر به مدرسه در میان پسران

جدول زیر بیانگر انگیزه تحصیل در کودکان با علاقه به محیط مدرسه است که بررسی‌ها نشان می‌دهد ۴۶,۹۸ درصد از دختران و ۶۳,۷۵ درصد از پسران با علاقه به محیط مدرسه خود در آن‌ها انگیزه تحصیل بوجود می‌آید.

جدول ۵- انگیزه تحصیل در دانش آموزان با علاقه به محیط مدرسه

جنسیت	تعداد	درصد فراوانی	میانگین وزنی	انحراف معیار
دختر	۱۱۹	۴۶,۹۸	۳,۸۶۴۴	۰,۹۹۰۶۰
پسر	۱۱۹	۶۳,۷۵	۳,۹۴۹۲	۰,۸۳۹۲۱

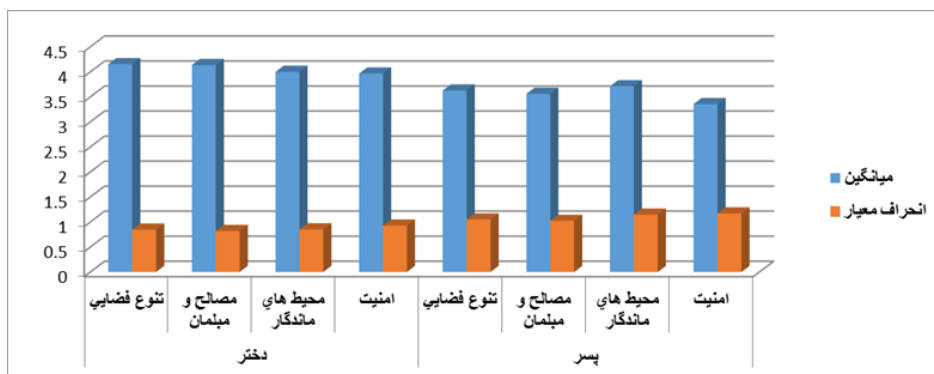


نمودار ۵- انگیزه تحصیل در دانش آموزان با علاقه به محیط مدرسه

با در نظر گرفتن هدف اصلی پژوهش ایجاد حس تعلق خاطر به مکان مدرسه در دانش آموزان مشاهده گردید که تنوع فضایی بیشترین تاثیر ۴,۱۵۲۵ را بر شکل گیری حس تعلق خاطر در میان دختران به واسطه کالبد فضا دارد و محیط‌های ماندگار بیشترین تاثیر ۳,۷۱۱۹ را بر شکل گیری حس تعلق خاطر در میان کودکان پسر از عوامل کالبدی دارد.

جدول ۶- عوامل موثر کالبدی در شکل گیری حس تعلق خاطر

جنسیت	عوامل موثر کالبدی در حس تعلق خاطر	میانگین	انحراف معیار
دختر	تنوع فضایی	۴,۱۵۲۵	۰,۸۴۷۱۸
	مصالح و مبلمان	۴,۱۳۵۶	۰,۸۱۹۱۲
	محیط‌های ماندگار	۴,۰۰۰	۰,۸۵۰۹۶
پسر	امنیت	۳,۹۶۶۱	۰,۹۲۷۸۵
	تنوع فضایی	۳,۶۲۷۱	۱,۰۴۸۷۸
	مصالح و مبلمان	۳,۵۵۹۳	۱,۰۲۱۶۸
	محیط‌های ماندگار	۳,۷۱۱۹	۱,۱۴۵۴۷
	امنیت	۳,۳۵۵۹	۱,۱۷۰۹۵

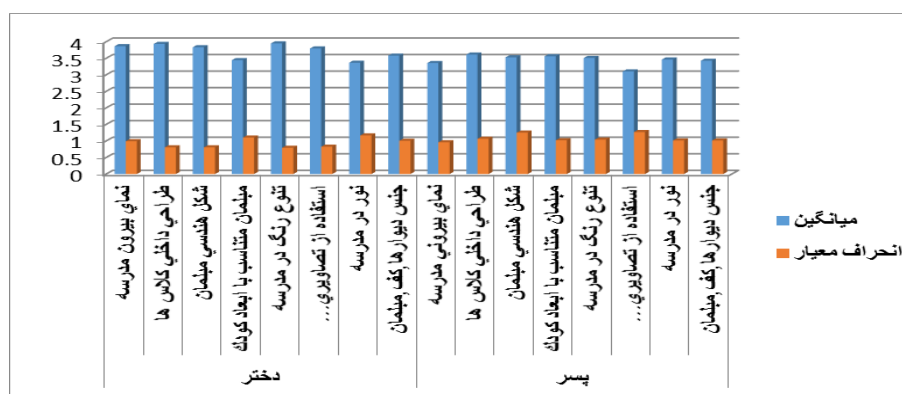


نمودار ۶- عوامل موثر کالبدی در شکل گیری حس تعلق خاطر

در جدول زیر به بررسی عوامل موثر بر جذابیت مداری از دیدگاه دانش آموزان پرداختیم و به این نتیجه رسیدیم که تنوع رنگ در مدارس برای دانش آموزان دختر و طراحی داخلی کلاس ها برای دانش آموزان پسر سبب گردیده که کودکان به مدارس خود جذب شوند.

جدول ۷- عوامل موثر بر جذابیت مدارس از دیدگاه دانش آموزان

جنسیت	عوامل	میانگین	انحراف معیار
دختر	نمای بیرون مدرسه	۳,۸۶۴۴	۰,۹۹۰۶۰
	طراحی داخلی کلاس ها	۳,۹۳۲۲	۰,۸۰۶۵۳
	شکل هندسی مبلمان	۳,۸۳۲۲	۰,۸۰۶۵۳
	مبلمان متناسب با ابعاد کودک	۳,۴۴۰۷	۱,۱۰۳۴
	تنوع رنگ در مدرسه	۳,۹۴۹۲	۰,۷۹۳۷۵
	استفاده از تصاویری کارتونی در مدرسه	۳,۷۹۶۶	۰,۸۲۵۸۷
	نور در مدرسه	۳,۳۶۵۲	۱,۱۶۶۷
	جنس دیوارها، کف، مبلمان	۳,۵۷۸۵	۱,۰۰۳۸
	نمای بیرونی مدرسه	۳,۳۵۵۹	۰,۹۶۰۶۵
پسر	طراحی داخلی کلاس ها	۳,۶۱۰۲	۱,۰۶۷۰۱
	شکل هندسی مبلمان	۳,۵۲۵۴	۱,۲۵۰۶۰
	مبلمان متناسب با ابعاد کودک	۳,۵۵۹۳	۱,۰۲۱۶۸
	تنوع رنگ در مدرسه	۳,۵۰۸۵	۱,۰۴۰۱۱
	استفاده از تصاویری کارتونی در مدرسه	۳,۱۰۱۷	۱,۲۶۸۹۲
	نور در مدرسه	۳,۴۶۲۱	۱,۰۱۳۶۶
	جنس دیوارها، کف، مبلمان	۳,۴۲۳۸	۱,۰۱۴۶۳

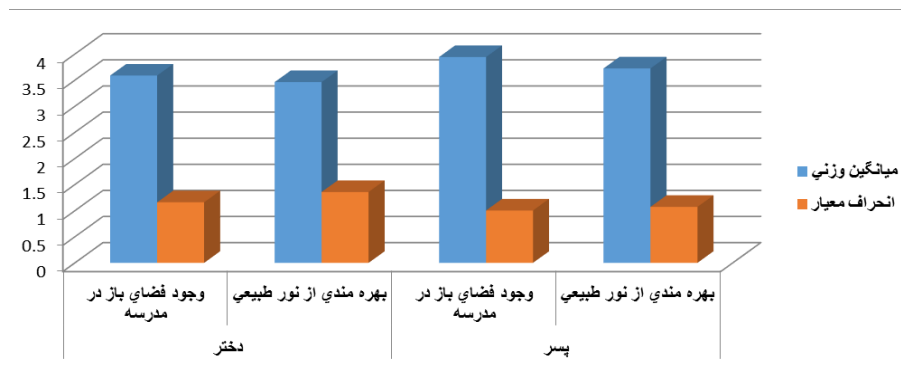


نمودار ۷- عوامل موثر بر جذابیت مدارس از دیدگاه دانش آموزان

اولویت های بعدی دختران به ترتیب طراحی داخلی کلاس ها، نمای بیرونی مدرسه، شکل هندسی میلمان، استفاده از تصاویری کارتونی در مدرسه، جنس دیوارها، کف، میلمان، نور در مدرسه بود که محیط مدرسه برایشان جذاب باشد. این در حالی است که ترتیب اولویت پسران از قرار دیگری بود، میلمان متناسب با ابعاد کودک، شکل هندسی میلمان، تنوع رنگ در مدرسه، نور در مدرسه، جنس دیوارها، کف، میلمان و نمای بیرونی مدرسه و استفاده از تصاویری کارتونی در مدرسه است.

جدول ۸- تاثیر فضای باز و نور طبیعی در ایجاد حس تعلق خاطر به مدرسه

جنسیت	عنوان	میانگین وزنی	انحراف معیار
دختر	وجود فضای باز در مدرسه	۳,۵۸۷۳	۱,۱۶۰۳۷
	بهره مندی از نور طبیعی	۳,۴۶۲۱	۱,۳۵۷۱۲
پسر	وجود فضای باز در مدرسه	۳,۹۴۲۵	۱,۰۰۳۴۱
	بهره مندی از نور طبیعی	۳,۷۲۴۳	۱,۰۷۲۸۴



نمودار ۸- تاثیر فضای باز و نور طبیعی در ایجاد حس تعلق خاطر به مدرسه

با توجه به فرضیه پژوهش تاثیر طراحی مدرسه در شهر دزفول در ایجاد حس تعلق خاطر به مکان در دانش آموزان سنجیده شد و از نظر آن ها فضای باز تاثیر بیشتری در شکل گیری این حس دارد. در آخر از دانش آموزان سوال شد که به نظر آن ها در شهر دزفول مدرسه ای با سلیقه آن ها طراحی شده است یا خیر که نتایج حاصل از پاسخ آنها در جدول زیر بیان شده است.

جدول ۹- بررسی وجود مدرسه طراحی شده متناسب با سلیقه دانش آموزان

جنسیت	وجود مدرسه طراحی شده متناسب با سلیقه دانش آموزان	میانگین وزنی	انحراف معیار
دختر	در دزفول وجود دارد	۳,۷۱۱۹	۱,۱۴۵۴۷
	در دزفول وجود ندارد	۳,۱۷۶۵	۱,۶۸۷۳۱
پسر	در دزفول وجود دارد	۳,۵۵۹۳	۱,۲۸۶۹۲
	در دزفول وجود ندارد	۳,۲۸۴۶	۱,۶۰۳۱۰

با توجه به اینکه پیش بینی می شد مدرسه ای متناسب با سلیقه دانش آموزان در شهر دزفول وجود نداشته باشد اما پاسخ ها حقیقت دیگری را بازگو می کنند. استفاده از وسایل تزئینی موقت، نقاشی دیواری و اقداماتی از این دست توانسته اند جذابیت حداقلی را برای دانش آموزان ایجاد کنند.

۴- نتیجه گیری

پرسشنامه جهت سنجش میزان تعلق خاطر دانش آموزان دختر و پسر بین سن ۷-۱۲ سال متشکل از ۶۹ نفر دختر و ۵۰ نفر از پسران به عنوان جامعه آماری این پژوهش که به صورت تصادفی انتخاب شده بودند. توزیع شد تحلیل داده های حاصل نشان داد که از بین کودکان دختر ۳۹,۴۹ درصد آنها کودکان پسر ۳۲,۷۷ درصد آنها نسبت به مدرسه خود حس تعلق خاطر دارند با وجود اینکه این مقدار از نصف کمتر می باشد باید به دنبال عواملی بود که نتوانسته اند در ایجاد حس تعلق خاطر به دانش آموزان کمک کنند از این رو عوامل ایجاد کننده حس تعلق خاطر بر اساس پرسش نامه مورد ارزیابی قرار گرفت که مشاهده می شود هم دانش آموزان دختر و هم دانش آموزان پسر احساس تعلق به همسالان خود را دلیل حس تعلق به مدرسه می پندارند که این بازگو کننده

این حقیقت است که خود مکان مدرسه و کلاس ها نتوانسته اند آن گونه که شایسته است در حس تعلق دانش آموزان به محیط مدرسه کمک کند. سپس انگیزه تحصیل در دانش آموزان با علاقه به محیط مدرسه خود در آنها انگیزه تحصیل بوجود می آید. با در نظر گرفتن درصد از دختران و ۶۳،۷۵ درصد از پسران با علاقه به محیط مدرسه خود در آنها انگیزه تحصیل بوجود می آید. با در نظر گرفتن هدف اصلی پژوهش ایجاد حس تعلق خاطر به مکان مدرسه در دانش آموزان از طریق معماری مشاهده گردید که تنوع فضایی بیشترین تاثیر (۴،۱۵۲۵) را بر شکل گیری حس تعلق خاطر در میان دختران به واسطه کالبد فضا دارد و محیط های ماندگار بیشترین تاثیر (۳،۷۱۱۹) را بر شکل گیری حس تعلق خاطر در میان دانش آموزان پسر از عوامل کالبدی دارد سپس عوامل کالبدی موثر بر جذابیت مدارس از دیدگاه دانش آموزان بررسی شد و نتایج نشان داد که تنوع رنگ در مدارس برای دانش آموزان دختر و طراحی داخلی کلاس ها برای دانش آموزان پسر سبب گردیده که دانش آموزان به مدارس خود جذب شوند. اولویت های بعدی دختران به ترتیب طراحی داخلی کلاس ها، نمای بیرونی مدرسه، شکل هندسی مبلمان، استفاده از تصاویری کارتونی در مدرسه، جنس دیوارها، کف، مبلمان و نور در مدرسه بود که محیط مدرسه برایشان جذاب باشد و ترتیب اولویت پسران شامل مبلمان متناسب با ابعاد کودک، شکل هندسی، مبلمان تنوع رنگ در مدرسه، نور در مدرسه، جنس دیوارها کف مبلمان و نمای بیرونی مدرسه و استفاده از تصاویری کارتونی در مدرسه می باشد. با توجه به نتایج حاصل از پرسشنامه می توان فرضیه پژوهش را رد یا اثبات کرد. بررسی داده های مربوط به عوامل کالبدی و عوامل محیطی جذاب برای دانش آموزان، پاسخ دانش آموزان و اولویت های آن ها اثبات می کند که می توان از طریق ایجاد فضایی که منجر به افزایش احساس تعلق خاطر به مکان مدرسه می شود انگیزه و علاقه به بودن در محیط مدرسه را در بین دانش آموزان افزایش داد و همچنین ثابت می شود که عوامل موثر در مطلوبیت حس مکان می تواند بر افزایش ماندگاری ذهنی در مدرسه و احساس تعلق مکان موثر باشد. با توجه به شرایط دانش آموزان و مدارس کنونی که پیش بینی می شد دانش آموزان با توجه وضعیت کنونی فضاهای آموزشی رغبتی برای حضور بیشتر و فعال در محیط مدرسه ندارند، اما پاسخ دانش آموزان به این سوال که آیا مدرسه ای متناسب با سلیقه ی شما وجود دارد یا خیر و بررسی پاسخ آنها این فرضیه رد می شود چرا که عوامل دیگری مثل همبستگی به همسالان و معاشرت با آنها، رفتار معلمان و سایر کادر آموزشی، محیط های ماندگار در ذهن آنها و امنیت توانسته تا مقدار زیادی در جذابیت مدارس برای دانش آموزان و احساس تعلق خاطر به آن را در آنها به وجود آورد. از نظر کودکان معماری مبتنی بر فضای باز، طبیعت و همچنین بهره گیری از نور طبیعی هر دو در ایجاد حس تعلق خاطر موثر می باشد اما وجود فضای باز از اهمیت بیشتری هم در بین دانش آموزان دختر و هم دانش آموزان پسر بر خوردار است. از این رو در بخش طراحی نتایج حاصل از داده ها و تحلیل آنها در راستای رسیدن به طراحی مطلوب و کار آمد استفاده خواهد شد.

منابع

۱. کالالی پریسا و مدیری آتوسا (۱۳۹۱) تبیین نقش مؤلفه معنا در فرایند شکل گیری حس مکان نشریه هنرهای زیبا دوره ۱۷ شماره ۲ ۵۱-۴۳
۲. فون مایس، پی یر (۱۳۹۰) نگاهی به مبانی معماری از فرم تا مکان ترجمه سیمون آیوزیان انتشارات دانشگاه تهران
۳. سمیه امیدواری، محمدرضا نقصان محمدی، آزاده عرفانی، (۱۳۹۴) طراحی مدرسه معماری در اصفهان با تاکید بر حس تعلق به مکان، غیر دولتی - مؤسسه های آموزش عالی غیردولتی- غیرانتفاعی - دانشگاه علم و هنر یزد - دانشکده فنی
۴. سیدپدرام موسوی نافچی، شهاب تقی پور، افشین رئیس دهکردی، (۱۳۹۶) طراحی مدرسه معماری با تاکید بر سبک الگوی معماری خانه های اصفهان دومین کنفرانس ملی یافته های نوین پژوهشی و آموزشی عمران معماری شهرسازی و محیط زیست ایران
۵. امیر نیکجوی جوان، شیوا ولایتی (۱۳۹۹) طراحی مدرسه پسرانه با هدف حس تعلق به مکان و یادگیری مشارکتی، مؤسسه آموزش عالی نبی اکرم (ص) دانشکده هنر
۶. تینا جهانگیری، کیامرز جوانمردی (۱۳۹۵) طراحی مجموعه آموزشی دخترانه با رویکرد افزایش تعلق خاطر در مقطع دبستان با بهره گیری از اشکال ساده، دانشگاه آزاد اسلامی واحد رشت، دانشکده مهندسی
۷. اعتصامیان، رویا و کاووسی، اله بخش، (۱۳۹۷)، بررسی تاثیر به کارگیری آموزش یادگیرنده محور بر حس تعلق به مکان مدرسه در کودکان مقطع ابتدایی (نمونه موردی: مدارس ابتدایی شهرستان کنگاور)، ششمین کنگره بین المللی توسعه و ترویج علوم و فنون بنیادین در جامعه، تهران.
۸. بمائیان، محمدرضا، مومنی، کوروش، سلطان زاده، حسین، (۱۳۹۲)، بررسی تطبیقی ویژگی های طرح معماری مسجد- مدرسه های دوره قاجار و مدارس دوره صفویه، نشریه ی معماری شهرسازی آرمان شهر، دوره ۵، شماره ۱۱.

۹. تابش، محمد. (۱۳۹۶) شاخص‌های طراحی مدارس آینده با رویکرد یادگیری از محیط کالبدی (نمونه موردی: طراحی دبیرستان پسرانه دوره اول-تهران)، پایان نامه برای دریافت درجه کارشناسی ارشد، دانشگاه تربیت دبیر شهید رجایی.
۱۰. زرین چنگ مکلا، لیلا (۱۳۹۶)، طراحی متوسطه دوره ی دوم پسرانه در شیراز با تمرکز بر ارتقای تعاملات مدرسه جامعه، پایان نامه جهت دریافت درجه کارشناسی ارشد، دانشکده ی هنر و معماری دانشگاه شیراز.
۱۱. سعیدی کیا، ندا. (۱۳۹۸)، سیر تحول معماری مدارس ایران در گذر زمان، معماری شناسی، سال اول، شماره یک.
۱۲. فتاحی نیازی، سید بهزاد (۱۳۹۸) طراحی مدرسه ابتدایی با تاکید بر الگوی ایرانی _ اسلامی، پایان نامه کارشناسی ارشد دانشکده فنی و مهندسی ، دانشگاه آزاد اسلامی واحد اردبیل.
۱۳. قره بگلو، مینو و رنج پیشه، سمانه (۱۳۹۸) شناخت اصول طراحی مدرسه ابتدایی با رویکرد ارتقاء یادگیری، دومین کنفرانس عمران، معماری و شهرسازی کشورهای جهان اسلام، تبریز.
۱۴. کاتب، مونا، دیواندری، جواد، دایانی بی، احمد. (۱۳۹۵)، نقش فضای باز طبیعت و منظر در ارتقای کیفیت آموزشی مدارس گلستانی، مهرشید و طبسی، محسن و زمانی آقایی، لیلا (۱۳۹۷) بررسی تطبیقی ویژگی های طرح معماری مدارس دوره تیموریان و مدارس دوره صفویان، ششمین کنگره علمی پژوهشی توسعه و ترویج علوم معماری و شهرسازی ایران، تهران.
۱۶. مهرابیان، ساهره، صفری، حسین و سهیلی، جمال الدین (۱۳۹۸)، تدوین شاخصه های کالبدی مؤثر بر ارتقای حس تعلق دانش آموزان در پلان مدارس ابتدایی نمونه موردی: مدارس ابتدایی شرق گیلان دوفصلنامه ی اندیشه ی معماری، نشریه ی علمی، سال سوم، شماره ی پنجم، صص ۱۷۰-۱۵۵
۱۷. ابراهیمی، مریم. (۱۳۹۹)، طراحی و بازآفرینی مدرسه کار اصفهان (شهید صدوقی) با رویکرد توسعه میان افزا، پایان نامه جهت دریافت درجه کارشناسی ارشد، دانشگاه شهید اشرفی اصفهانی.
۱۸. احمدی آذرمقدم، سحر و ستار زاده، داربوش (۱۳۹۴)، سیر تحول مدارس ایرانی از گذشته تا به امروز و ارائه الگویی برای طراحی مدارس معاصر، همایش ملی معماری و شهرسازی بومی ایران، یزد.
۱۹. اعتصامیان، رویا و کاووسی، اله بخش، (۱۳۹۷)، بررسی تاثیر به کارگیری آموزش یادگیرنده محور بر حس تعلق به مکان مدرسه در کودکان مقطع ابتدایی (نمونه موردی: مدارس ابتدایی شهرستان کنگاور)، ششمین کنگره بین المللی توسعه و ترویج علوم و فنون بنیادین در جامعه، تهران
۲۰. بهبهانی، مانده. (۱۳۹۴) بررسی سیر تحول کالبدی مسجد- مدرسه های ایرانی (بررسی دوره های تاریخی صفویه و قاجار) اولین کنفرانس سالانه پژوهش های معماری، شهرسازی و مدیریت شهری.
۲۱. تابش، محمد. (۱۳۹۶)، شاخص های طراحی مدارس آینده با رویکرد یادگیری از محیط کالبدی (نمونه موردی: طراحی دبیرستان پسرانه دوره اول-تهران) پایان نامه برای دریافت درجه کارشناسی ارشد، دانشگاه تربیت دبیر شهید رجایی.
۲۲. توهان، هنگامه (۱۳۹۷) طراحی مدرسه ابتدایی در اصفهان با نگاهی بر نقش طبیعت بر آموزش کودکان، پایان نامه جهت اخذ درجه کارشناسی ارشد.
۲۳. حیاتی، حامد، رحمت نیا، علیرضا، کاووسی زاده، حسین (۱۳۹۸)، گونه شناسی معماری مدارس سنتی با تاکید بر تاثیر سیاست های آموزشی مطالعه ی موردی، دوران صفویه، باغ نظر، سال ۱۶، شماره ۸۱
۲۴. خواجه احمد عطاری، علی رضا و آقاداتودی، محی الدین و تقوی نژاد، بهاره. (۱۳۹۷)، تطبیق و تحلیل ساختار معماری و تزئینات دو مسجد-مدرسه چهارباغ و علیقلی آقا، دوفصلنامه پژوهش های ایران شناسی، دوره ۸، شماره ۱:
۲۵. رضوی پور، مریم سادات و ذاکری، محمدمهدی (۱۳۹۶)، تاثیر تحول نظام آموزش بر هویت معماری مدارس دوره قاجار و پهلوی (۱۲۵۵-۱۳۲۰)، نشریه مطالعات ملی، دوره ۱۸، شماره ۴،
۲۶. زرین چنگ مکلا، لیلا. (۱۳۹۶)، طراحی متوسطه دوره ی دوم پسرانه در شیراز با تمرکز بر ارتقای تعاملات مدرسه جامعه، پایان نامه جهت دریافت درجه کارشناسی ارشد، دانشکده ی هنر و معماری دانشگاه شیراز.
۲۷. علیپور حیدرلو، رودین و خوش نیت، سعید. (۱۳۹۴)، سیر تحول معماری مدارس از الگوی سنتی ایرانی تا الگوی متداول معاصر، کنفرانس بین المللی انسان، معماری، عمران و شهر، تبریز
۲۸. کاتب، مونا، دیوان دری، جواد، دانایی نی، احمد. (۱۳۹۵)، نقش فضای باز، طبیعت و منظر در ارتقا کیفیت آموزشی مدارس تحلیل کارکردی نظریه بازسازی تمرکز ذهنی در معماری منظر، پژوهشگاه علوم انسانی و مطالعات فرهنگی، سال دوم، شماره پنجم.
۲۹. احمدی، مهران و کیانی، مصطفی و قاسمی سیچانی، مریم. (۱۳۹۹) بررسی مدارس نوین اصفهان در اواخر دوره قاجار و دوره پهلوی اول براساس عوامل شکل گیری و اجزای کالبدی، ماهنامه باغ نظر، دوره ۱۷، شماره ۸۸

۳۰. ملکیان، فرامرز(۱۳۹۷). توصیف و تحلیل معیارهای طراحی فضاهای آموزشی از دیدگاه متخصصین تکنولوژی آموزشی بر اساس تفکر خلاق، ویژه نامه پژوهش در نظام های آموزشی
۳۱. مهدوی نژاد، جمال الدین، صادقی حبیب آباد، علی، مسلم، حمید(۱۳۹۶). معیارهای طراحی فضاهای آموزشی با تاکید بر قابلیت های محیطی موثر بر ذهن و رفتار دانش آموزان، آموزش پژوهی، شماره دوازدهم.
۳۲. مهراییان، ساره صفری، حسین سهلی، جمال الدین(۱۳۹۸)، تدوین شاخصه های کالبدی موثر بر ارتقای حس تعلق دانش آموزان در پلان مدارس ابتدایی (نمونه موردی: مدارس ابتدایی شرق گیلان، نشریه اندیشه معماری، دوره ۳، شماره ۵
۳۳. وثیق، بهزاد و قردان، قرا ملکی(۱۳۹۵). مفهوم آموزش و تاثیر آن در معماری مدارس اسلامی (مقایسه تطبیقی مدارس سلجوقی و صفوی) فصلنامه پژوهش های معماری اسلامی، سال چهارم، شماره ۱۲