

## تبیین و بررسی عناصر باغ ایرانی در پاوون‌های ایران در نمایشگاه‌های جهانی اکسپو تاکنون (اکسپو ۲۰۲۰)

تاریخ دریافت: ۱۴۰۳/۱۲/۰۵

تاریخ پذیرش: ۱۴۰۴/۰۱/۲۰

کد مقاله: ۷۴۵۵۷

پروین کریمی\*<sup>۱</sup>، رامتین مرتهب <sup>۲</sup>

### چکیده

اکسپوها مهمترین رویدادها برای اهداف سیاسی، تجاری، فرهنگی و... است. عملکرد پاوون‌های اخیر ایران ناموفق و کاربرد ناآگاهانه از مولفه‌های هنر ایرانی در این آشفتگی موثر بوده است. شباهتهای بین ملل همدمی ایجاد می‌کند. باور به بهشت فصل مشترک اعتقادی ملل زیادی است. باغ تجلی بهشت آسمانی در زمین است. باغ ایرانی از عناصر مهم تاریخ مدرن است و به دو دوره قبل و بعد از اسلام دسته‌بندی می‌شود. توصیف بهشت در هر آئین در نمود بهشت زمینی (باغ) موثر است. یافته‌ها نشان می‌دهد که باغ‌های ایرانی در هر دو دوره در عناصری مانند ایوان، صفه، پوشش گیاهی و آب دارای اشتراکاتی هستند. عناصر باغ‌های ایران بعد از اسلام شامل مکان یابی، ساختار کالبدی، وسعت، الگوی چهارباغ، آب، گیاه، ساختمان، ایوان، حیاط مرکزی، پلان، طبقات و صفه است. تاکنون در ۶ پاوون گذشته ایران از باغ ایرانی الگوبرداری شده است. برای باززنده سازی باغ ایرانی در پاوون ایران، پرهیز از انفصال و رعایت درهم تنیدگی عناصر آب، گیاه و ساختمان با یکدیگر با حفظ ماهیت اولیه یا با کاربری امروزی، رعایت سلسله مراتب فضایی باغ‌های ایرانی، طراحی فضای باز و نیمه‌باز با دید مناسب و کاربرد درخت و آب برای تعریف مسیر اهمیت دارد.

واژگان کلیدی: نمایشگاه جهانی، اکسپو، پاوون ایران، باغ ایرانی

۱- دانشجوی کارشناسی ارشد، گروه معماری، دانشکده فنی و مهندسی، دانشگاه غیردولتی شهید اشرفی اصفهانی، اصفهان، ایران  
p.karimi@ashrafi.ac.ir

۲- استادیار و عضو هیات علمی، گروه معماری و شهرسازی، دانشکده فنی و مهندسی، دانشگاه شهید اشرفی اصفهانی، اصفهان، ایران

نمایشگاه‌ها در توسعه و عرضه جنبه‌های اقتصادی، تجاری، فرهنگی، اجتماعی، هنری، سیاسی، تکنولوژی، جذب گردشگر و تبادل اطلاعات و مفاهیم موثر هستند (صدیقیان حکاک و رستمی، ۱۳۹۹: ۲۱ و ۱۴). نمایشگاه جهانی اکسپو مهم‌ترین نوع نمایشگاه است (رشید فرخی و همکاران، ۱۳۹۴: ۶). در نمایشگاه جهانی اکسپو هر پانزده سال یک کشور شرکت کننده است. دولت ایران از سال ۱۸۶۷ تا ۲۰۲۰ در ۳۳ نمایشگاه جهانی و بین‌المللی حضور رسمی داشته است (بانی مسعود، ۱۳۹۴: ۶۵). رویکرد ایران در اکثر اکسپوهای قبلی به جای معرفی شخصیت و فرهنگ غنی ایران، محصول محور بوده است. طراحی اکسپوهای اخیر ایران، صرفاً نمایشی سطحی از فرهنگ گذشته ایران بوده به گونه‌ای که گویا آینده‌ای ندارد (اکبری، ۱۳۹۴: ۱۱۲ و ۱۴۶). بی‌توجهی به دلایل شکست در دوره‌های قبل باعث تکرار آشفتگی در طراحی پانزدهمین اکسپو ایران شده است (بانی مسعود، ۱۳۹۴: ۱۹۹). عدم کاربرد آگاهانه مولفه‌های هنر ایرانی نیز از جمله دلایل عدم موفقیت اکسپوهای اخیر است (زارعی و ناجی، ۱۴۰۰: ۱). معماری اجتماعی‌ترین نوع از هنر به حساب می‌آید (مهدی نژادی و صادقی حبیب آباد، ۱۳۹۷: ۲۳۲). هویت ملل با یکدیگر دارای تشابه (باعث هم‌دلی) و تمایز (زبان، دین، فرهنگ و...) است (صدیقیان حکاک و رستمی، ۱۳۹۹: ۱۰). تاکنون از مولفه‌های ملی برای مخاطبین غیر ایرانی استفاده شده است. این روند خود محوری و بی‌توجهی به مخاطب در اکسپو بازدهی نامطلوبی دارد (اکبری، ۱۳۹۴: ۸۷). موضوع اکسپو پیش رو (۲۰۲۵ ژاپن) "طراحی جامعه آینده برای زندگی ما" است. این اکسپو برای توضیح زندگی دارای سه موضوع فرعی است. نخستین موضوع فرعی نجات جان انسان‌ها تعیین شده است. این موضوع با همزیستی هماهنگ با طبیعت ارتباط دارد (طرح جامع اکسپو ۲۰۲۵، ۲۰۲۰). مهم‌ترین عنصر معماری و شهرسازی تاریخ مدرن، باغ ایرانی است (اکبری، ۱۳۹۴: ۱۳۲). ایرانیان با استخراج آبهای پنهان از دل زمین‌های خشک باغ ایجاد کردند (اکبری، ۱۳۹۴: ۱۳۲). در گذشته با توجه به اینکه بهشت والاترین فضا محسوب می‌شده و آرمان هر فرد دستیابی به آن بوده، باغ به‌عنوان نمودی از بهشت آسمانی بر روی زمین تلقی می‌شده است (منصوری و حیدرنتایج، ۱۳۹۰). در هر جامعه بهشت با توجه به باورهای دینی در هر دوره متفاوت تعریف می‌شود (لیب زاده و همکاران، ۱۳۹۰: ۷۹). اکثر ملت‌ها با وجود تفاوت در دین به وجود بهشت اعتقاد دارند. باور به بهشت، فصل مشترک اعتقادی در بسیاری از فرهنگ‌های دنیا است. بنابراین می‌توان از این زبان مشترک در رویداد جهانی اکسپو استفاده کرد. با بازسازی باغ ایرانی می‌توان بخشی از فرهنگ ملت ایران را ساخت یا فضاهایی به مثابه آن خلق کرد و درون آن حال و هوا قرار گرفت. بنابراین بررسی عناصر باغ ایرانی در پانزدهمین اکسپو جهانی اهمیت دارد. سؤالاتی که در این میان مطرح می‌گردد بدین قرار است: عناصر باغ ایرانی چیست؟ در چه پانزدهمین اکسپو‌هایی از ایران و به چه صورت از باغ ایرانی الگوبرداری شده است؟ اهداف پژوهش شامل شناخت و تبیین عناصر باغ ایرانی، شناخت پانزدهمین اکسپو ایران با الگو برداری از باغ ایرانی و بررسی عناصر باغ ایرانی در آنها است.

## ۲- پیشینه تحقیق

تاکنون در پژوهش‌های نه‌چندان زیادی به بررسی تاریخی یا تحلیلی در خصوص پانزدهمین اکسپو ایران در اکسپو پرداخته شده است. همچنین مطالعات فراوانی در مورد باغ‌های ایرانی در پیش از اسلام و پس از آن صورت گرفته است. در ذیل به برخی از دستاوردهای مطالعاتی محققین پیشین اشاره می‌شود. درستی و مرتب (۱۴۰۳): جاده ابریشم در ایران نشان‌دهنده سابقه غنی بازار و مبادلات تجاری و فرهنگی در این سرزمین است. ایران در سال ۱۸۶۷ میلادی برای اولین بار در نمایشگاه جهانی پاریس شرکت کرد. آقازاد (۱۴۰۲): باغ ایرانی ترکیبی از عناصر آب و گیاه و عناصر است. دیوار، ورودی و کوشک علاوه بر پاسخ به نیازهای کاربردی و اقلیمی، حاوی مفاهیم نمادین، فضایی و اجتماعی-فرهنگی بوده است. عبادپور و ستاری (۱۴۰۱): هنر معماری ایران با مفاهیم عرفانی اسلامی پیوند دارد. در طراحی باغ دولت‌آباد یزد از نمادهای عقل الهی مانند نور، آب، باد، رنگ، اعداد، هندسه و نما، استفاده شده است. بانی مسعود (۱۴۰۰): اکسپوها از نیمه اول قرن نوزدهم تاکنون برگزار می‌شوند. اکسپوها در صدر نمایشگاه‌های جهانی قرار دارند. پانزدهمین اکسپو ایران در اکسپوهای گذشته اغلب با برداشتی سطحی از گذشته ایران طراحی شده‌اند. (زارعی و ناجی ۱۴۰۰)

هر نیم قرن برای برگزاری اکسپوها دانشی متفاوت به‌کار گرفته شده است. سناریوسازی مبتنی بر هویت ایرانی به‌عنوان راهکارهایی برای موفقیت اکسپوهای آینده ایران پیشنهاد می‌شود. جمال‌الدین و کیانی (۱۳۹۹): در دوره قاجار، غرب تحت تأثیر نوشته‌های شرق‌شناسان، تصویری از ایران به‌عنوان کشوری عقب‌مانده، منجمد در گذشته با معماری صفوی و محیطی تخیلی و حرم‌سرایی ارائه می‌داد. صدیقیان و رستمی (۱۳۹۹): نمایشگاه جهانی اکسپو هر پنج سال یک‌بار برگزار می‌شود. طراحی پانزدهمین اکسپو ایران در اکسپو باید همسو با اهداف اکسپو و هویت ملی باشد به‌گونه‌ای که هنر و هویت غنی گذشته ایران را به زبانی امروزی و قابل درک برای جهانیان بیان کند. طرح جامع اکسپو ۲۰۲۵ اوزاکا، کاناسا، ژاپن (۱۳۹۹): موضوع اکسپو "طراحی جامعه آینده برای زندگی ما" تعیین شده و سه موضوع فرعی شامل نجات جان انسان‌ها، توانمندسازی و اتصال زندگی‌ها را در بر می‌گیرد این رویداد

به مدت شش ماه برگزار می‌شود. اکسپو فرصتی برای بازشناسی جنبه‌های فرهنگی، تاریخی و اقتصادی است. گلشن و کامل آبادی (۱۳۹۸): باغ‌های واقع در بدنه خیابان چهارباغ دارای دیوارهای بلند و غالباً به‌شکلی فخم طراحی شده بودند هر باغ دارای دو کلاه‌فرنگی برون‌گرا با ساختمان‌هایی متفاوت بود، بنای بزرگ‌تر در مرکز باغ به نام کوشک و بنای کوچک‌تر بر روی سردر باغ قرار داشت. مهدی نژاد و صادقی حبیب آباد (۱۳۹۸): در معماری از نمادها و رمزگذاری مرتبط با دیدگاه‌های فرهنگی با زبانی تمثیلی برای اشاره به حقیقت ازلی استفاده می‌شود. رشیدفرخی و همکاران (۱۳۹۴): امروزه نمایشگاه‌ها یکی از روش‌های مؤثر بازاریابی هستند. ایران باید با بهره‌گیری از فناوری‌های روز، نقاط قوت هویت ایرانی خود را در عمق طراحی پاپیون خود منعکس کند. اکبری (۱۳۹۴): نمایشگاه جهانی فرصتی استثنایی برای معرفی مستقیم به جهان محسوب می‌شود. برای جذب بازدیدکنندگان در نمایشگاه‌های پرقابلی جهانی، به سناریو و ایده‌ای قوی نیاز است. حمزه زاده و همکاران (۱۳۹۳): باغ‌سازی ریشه‌ای دینی دارد و ویژگی‌های آن از تصور بهشت در آیین‌های مختلف الهام گرفته شده است. نعیم (۱۳۹۳): باغ ایرانی بر باغ‌های سایر ملل مانند تاج محل تاثیر گذار و بر آثار هنری مانند مینیاتور و فرش‌های دوره صفوی بوده است. پیرنیا (۱۳۷۳): در باغ ایرانی پس از هشتی ورودی، عمارت سردر (برای میهمانی)، بنگاه (پذیرایی از میهمانان)، باغچه‌ای طویل به نام میان‌کرت و در میانه مسیر فضایی به نام نشیمن مهتابی و کوشک معمولاً در وسط قرار داشته است.

### ۳- روش پژوهش

روش تحقیق این پژوهش به صورت کاربردی و راهبرد نمونه‌موردی با هدف تبیین و بررسی عناصر باغ ایرانی در پاپیون‌های ایران در نمایشگاه‌های جهانی اکسپو تاکنون (اکسپو ۲۰۲۰) است. شیوه تحقیق تحلیلی توصیفی با روش گردآوری اطلاعات به صورت اسنادی (کاوش در مقالات و کتب و پایگاه‌های معتبر اینترنتی)، روش تحقیق کیفی و راهبرد نمونه‌موردی است. ابزار گردآوری اطلاعات فیش برداری است. ابتدا مطالعات کیفی بر اساس مبانی نظری نمایشگاه جهانی، اکسپو، پاپیون ایران و باغ‌های ایران آغاز شده و در گام بعدی نمونه‌ها مشخص و سپس اسناد معماری آنها استخراج گردید. نمونه‌ها شامل ۶ پاپیون مستقل یا غرفه داخلی ایران برای نمایشگاه جهانی اکسپو است. در ادامه با تحلیل و بررسی عکس و اسناد معماری نمونه‌های مشخص شده سعی بر دستیابی به اهداف پژوهش خواهد داشت.

### ۴- مبانی نظری

آنچه در پژوهش حاضر اهمیت دارد، تبیین و بررسی عناصر باغ ایرانی در پاپیون‌های ایران در نمایشگاه‌های جهانی اکسپو تاکنون (اکسپو ۲۰۲۰) است. در این بخش به بررسی مفاهیم نمایشگاه جهانی، اکسپو، پاپیون ایران و باغ‌های ایران پرداخته خواهد شد.

#### ۴-۱- نمایشگاه جهانی

بازارهای مکاره نیای نمایشگاه‌های امروزی هستند، تاریخچه آنها به قرون وسطی بازمی‌گردد. این نوع فروش کالاها علاوه بر اروپا در نقاط مختلف جهان از جمله شمال و جنوب ایران مرسوم بوده است (بانی مسعود، ۱۳۹۴: ۸۰۷). شرکت در نمایشگاه‌های جهانی برابر با تجربه همزمان چند فرهنگ در کنار یکدیگر است (اکبری، ۱۳۹۴: ۷۱). برگزاری نمایشگاه‌های جهانی به سه دوره تقسیم می‌شود. این دسته بندی شامل دوره صنعتی شدن سپس دوره مبادلات فرهنگی و در نهایت از سال ۱۹۸۸ تاکنون دوره بازنمایی نمادهای ملی است (اکبری، ۱۳۹۴: ۲۵).

#### ۴-۲- اکسپو

نمایشگاه جهانی اکسپو در صدر نمایشگاه‌های دنیا قرار دارد. شرکت در آن برای کشورها دارای وجهه بین‌المللی ویژه‌ای است (بانی مسعود، ۱۴۰۰: ۴). اکسپو بستری برای تبادل دانش، فرهنگ، علوم و... است (اکبری، ۱۳۹۴: ۲۲). پاپیون / غرفه‌های نمایشگاهی در اکسپو علاوه بر تاثیر بر سبک‌های معماری جهان، سیمای فرهنگی، اقتصادی و تکنولوژی هر کشور را در معرض دید بین‌المللی قرار می‌دهند (بانی مسعود، ۱۴۰۰: ۴).

#### ۴-۳- پاپیون ایران

از سال ۱۸۶۷ بنا بر این شد که هر کشور پاپیون متعلق به خود را برای نمایش هنر، معماری و فرهنگ خود طراحی کند (جمال‌الدین و کیانی، ۱۳۹۹: ۷۰). ایران در سال ۱۸۶۷ در اولین نمایشگاه جهانی خویش (پاریس) زیر نظر ناصرالدین شاه قاجار شرکت کرد (درستی و مرتب، ۱۴۰۳: ۲۴). حضور ایران در این نمایشگاه در سطح غرفه بوده است (بانی مسعود، ۱۴۰۰: ۶۵). ایران در ۱۶ مورد از ۳۳ حضور خود در اکسپو با ساختمانی مجزا "پاپیون" و باقی موارد در سطح غرفه‌ای داخل پاپیون‌های آماده نمایشگاه بوده است (بانی مسعود، ۱۴۰۰: ۶۶). تبادل‌های هنری، فرهنگی در اکسپو به فهم تاریخ معماری ایران کمک شایانی

کرد(جمال‌الدین و کیانی، ۱۳۹۹: ۷۰). اولین مسابقه برای طراحی پل‌یون ایران در اکتبر ۲۰۱۵ ایتالیا برگزار گشت اما طرح برگزیده اجرا نشد(اکبری، ۱۳۹۴: ۱۲۲).

#### ۴-۴-۴- باغ‌های ایران

باغ سازی در ایران بعد از ورود آریایی‌ها برای تبدیل ایران به منطقه سرسبزی که از آن آمده بودند اهمیت پیدا کرد (عبادپور و ستاری ساریانقلی، ۱۴۰۱: ۱۰۶). کشاورزی و باغ سازی در آیین‌های ایران باستان و بعد از اسلام توصیه شده است(معماریان و پیرنیا، ۱۳۹۵: ۴۲۶). تفاوت در ادیان و در نتیجه اختلاف در نوع ارتباط انسان با طبیعت، ویژگی‌های بهشت آرمانی و باورهای ثنوی یا وحدانی موجب تفاوت‌هایی در باغ‌سازی ایران پیش و پس از اسلام شده است(حمزه نژاد و همکاران، ۱۳۹۳: ۷۶). عناصر اصلی باغ ایرانی شامل زمین، آب، گیاه و فضا می‌باشد(محمودی نژاد و صادقی، ۱۳۸۸: ۷۳). بنا، محوطه و فضای داخلی جزو عنصر فضا در باغ ایرانی به حساب می‌آیند(محمودی نژاد و صادقی، ۱۳۸۸: ۷۴). باغ سازی ایرانی به دو زمان قبل و بعد از اسلام تقسیم می‌شود. اکثر آثار باقی مانده از کاخ‌های پیش از اسلام مربوط به آخرین دوره تاریخی پیش از اسلام است. از این رو بهتر می‌توان به بررسی باغ سازی دوره ساسانی (قبل از اسلام) پرداخت. از باغ‌های ساسانی اثر قابل توجهی برجای نمانده است. با این حال از بقایای کاخ‌ها یا معبد-باغ‌های ساسانی می‌توان اطلاعاتی استخراج کرد(حمزه نژاد و همکاران، ۱۳۹۳: ۵۸). باغ چهل‌ستون قزوین و پس از آن باغ‌های اصفهان از قدیمی‌ترین باغ‌های باقی مانده در ایران هستند و به دوره صفوی تعلق دارند(معماریان و پیرنیا، ۱۳۹۵: ۴۳۳ و ۴۴۱).

#### ۴-۴-۱- ارکان باغ‌های ایران

باغ سازی ایرانی به ۲ زمان پیش و پس از اسلام تقسیم بندی می‌شود. به صورت کلی ارکان باغ سازی ایرانی را می‌توان در ۴ دسته ساختار کالبدی(محوطه، محصوریت، عدم محصوریت)، ساختمان(کوشک، کاخ)، گیاه(درخت، گل و...)، آب(چشمه، قنات، چاه، جوی، آبشار، آبنا و...) قرار داد. در جدول ۲ ارکان ثابت باغ سازی ایران در گذر تاریخ مشخص شده است.

جدول ۲- ارکان ثابت باغ سازی ایران در گذر تاریخ (ماخذ: نگارنده)

ردیف	رکن
۱	ساختار کالبدی
۲	ساختمان
۳	گیاه
۴	آب

#### ۴-۴-۲- باغ‌های ایران قبل از اسلام

باغ پاسارگاد کهن ترین باغ شناخته شده در ایران است. ساختمان و کاخ‌ها در این باغ به صورت پراکنده بوده است. آبنمای سنگی آن در باغ‌های زیادی مانند چهل ستون اصفهان تقلید شده است(معماریان و پیرنیا، ۱۳۹۵: ۴۴۲). این باغ دارای یک مسیر دید طولانی بوده و در پلان آن الگوی چهارباغ به کار رفته است(نعیما، ۱۳۹۳: ۲۳). کاربرد آب در باغ‌های پیش از اسلام به دو صورت بوده است. نخست: آب‌راه‌های باغ پاسارگاد در دوره هخامنشی و دوم: ساخت کاخ‌های ساسانی در مقابل چشمه‌های طبیعی که شکل اولیه حوض‌های بزرگ در باغ‌ها و حیاط‌های ادوار بعدی را تشکیل داده است(لیبب زاده و همکاران، ۱۳۹۰: ۸۰). شکل استخر روبروی کوشک در پیش از اسلام و در ابتدای اسلام اکثراً گرد بوده است(معماریان و پیرنیا، ۱۳۹۵: ۴۳۷). در آیین‌های ایران باستان(مهرپرستی و زرتشتی) طبیعت مقدس شمرده شده و هرگونه تغییر در آن حتی برای ایجاد باغ ممنوع بوده است. از این رو محوطه باغ‌های ساسانی غیرمحمور و برون‌گرا طراحی می‌شدند(حمزه نژاد و همکاران، ۱۳۹۳: ۶۵ و ۷۶). اما کاخ درون‌گرا بوده و اغلب ایوان‌ها صرفاً برای تأمین دسترسی به کار می‌رفتند همچنین معمولاً حیاط مرکزی داشتند(حمزه نژاد و همکاران، ۱۳۹۳: ۶۱ و ۶۲). شناخت خدا در باور زرتشتی با تفکر عمیق ممکن و در این آئین بر خردورزی تأکید شده است(حمزه نژاد و همکاران، ۱۳۹۳: ۶۳). همین باورهای دینی موجب استفاده از دیوارهای ضخیم، بازشوهای محدود و طراحی درون‌گرای کاخ-معبد‌های ساسانی شده تا فضایی مناسب برای تفکر و تأمل فراهم شود(حمزه نژاد و همکاران، ۱۳۹۳: ۶۴). پلان این بناها بر اساس باورهای زرتشتی درباره بهشت، سلسله‌مراتبی و چهارگانه بود و به ترتیب شامل حیاط، تالار بار عام، ایوان و باغ می‌شد(حمزه نژاد و همکاران، ۱۳۹۳: ۶۶). محوربندی پلان‌ها عمدتاً تک‌خطی و دویخشی بوده که احتمالاً از باورهای ثنویت در دین زرتشت سرچشمه گرفته است(حمزه نژاد و همکاران، ۱۳۹۳: ۶۸ و ۶۹). کاخ-معبد‌های این دوره یک طبقه بودند. همچنین بر روی صفا‌های کوتاه ساخته می‌شدند زیرا پادشاه در باور زرتشتی نماینده اهورامزدا بر زمین بوده و باید در جایگاهی فراتر از عناصر چهارگانه طبیعت قرار می‌گرفته است(حمزه نژاد و همکاران، ۱۳۹۳: ۷۰ و ۷۱). بیشتر کاخ-معبد باغ‌های ساسانی در مکانی با وسعت زیاد و احاطه شده با کوه، چشمه یا رودخانه و نزدیک به آتشکده برای تأمین چهار عنصر بنا می‌شدند(حمزه نژاد و همکاران، ۱۳۹۳: ۷۵ و ۷۰).

#### ۴-۲-۱- عناصر باغ های ایران قبل از اسلام

با توجه به مطالعات صورت گرفته در مورد باغ های ایران قبل از اسلام در بند پیشین نتایج ذیل استخراج گردید. این یافته ها در جدول ۲ بیان شده است.

جدول ۲- بررسی عناصر کاخ\_ معبد باغ پیش از اسلام (ماخذ: نگارنده)

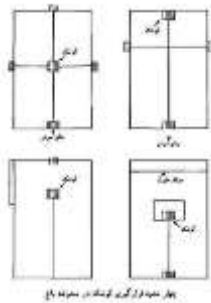
ردیف	عنصر	توضیحات
۱	مکان یابی	در بین عناصر طبیعی مانند کوه، چشمه، رودخانه (تقدس طبیعت در دین زرتشت)، نزدیک به بنای عبادتگاهی آتشگاه (حضور آتش و تکمیل عناصر چهارگانه در باور دین زرتشت، عناصر چهارگانه شامل: آب، خاک، باد و آتش)، استخر با شکل گرد، متصل به طبیعت بکر
	آب	
	گیاه	
۲	ساختار کالبدی	غیرمحصور، ریشه در باورهای دین زرتشت مبنی بر تقدس طبیعت و عدم دست کاری در آن
۳	وسعت	در مکانی وسیع بین عناصر طبیعی مانند کوه، چشمه، رودخانه (تقدس طبیعت در دین زرتشت)
۴	چهارباغ	تقسیمات چهار بخشی در باغ پاسارگاد هخامنشی، عدم مشاهده به صورت ملموس و با تاکید در دوره ساسانی، تقسیمات دوتایی ساسانی ریشه در باورهای دوگانه دین زرتشت
۵	ساختمان (کاخ یا معبد)	جدا از طبیعت، درون گرا، با دیوارهای قطور و صلب، بازشوهای محدود و کوچک، گنبدخانه تنگ و تاریک برای ایجاد فضایی برای تفکر، ریشه در باورهای دین زرتشت مبنی بر خرد بیشتر مساوی با بهره مندی بیشتر از بهشت
۶	ایوان	فضایی نیمه باز، صرفاً برای دسترسی به ساختمان
۷	حیاط مرکزی	داخل ساختمان، ایجاد سلسله مراتب و درون گرایی طبق باورهای دین زرتشت
۸	پلان	غالباً خطی و دارای یک محور اصلی، ریشه در باورهای دین زرتشت مبنی بر تاکید بر اعتدال، سلسله مراتب چهارگانه با توجه به تعریف بهشت
۹	طبقات	یک طبقه
۱۰	صفه	با ارتفاع ناچیز، با توجه به اینکه جایگاه پادشاه در کوشک است قرارگیری کوشک بر روی سکو ریشه در باورهای دین زرتشت داشته و اشاره به مرتبه بالاتر پادشاه (نماینده اهورامزدا در زمین) نسبت به عناصر چهارگانه

#### ۴-۳-۲- باغ های ایران بعد از اسلام

باغ سازی در دوره اسلامی مورد توجه بیشتری قرار گرفت (معماریان و پیرنیا، ۱۳۹۵: ۴۲۶). زیرا در اسلام به آبادسازی و بهره گیری از طبیعت توصیه شده است. بر این اساس فئات های زیادی حفر و در امتداد آنها باغ سازی شد (حمزه نژاد و همکاران، ۱۳۹۳: ۷۵). در باغ سازی ایرانی بعد از اسلام این اندیشه نهفته که انسان اشرف مخلوقات است. احترام به باغ و طبیعت با هدف سودرسانی و در راستای تکریم انسان انجام می شود زیرا انسان در مرتبه ای بالاتر از طبیعت قرار دارد (آقابزرگ، ۱۴۰۲: ۱۷). در اسلام کشت درخت توصیه و بریدن بی دلیل آن نكوهیده شده است (معماریان و پیرنیا، ۱۳۹۵: ۴۲۷). اسلام همه چیز را دلیلی برای تفکر در نشانه های خداوند دانسته و طبیعت را نشانه ای از وجود خداوند بر می شمرد. در باغ سازی ایرانی بعد از اسلام برون گرایی، ایوان های گسترده و بازشوهای متعدد برای توجه در طبیعت و شناخت خداوند شکل گرفته است (حمزه نژاد و همکاران، ۱۳۹۳: ۶۴). دیوار، ورودی و کوشک عناصر معماری باغ ایرانی است. کارکرد یا نقش آنها از موارد عینی (مادی) به ذهنی (معنوی) می رسد (آقابزرگ، ۱۴۰۲: ۷). عناصر معماری در باغ ایرانی در نقش های عملکردی-اقلیمی (آسایش دهنده و امنیت بخش)، نقش شکلی (زیبا ساز و وحدت بخش)، نقش فضاگرا (فضاساز و منظره ساز)، نقش فرهنگی-اجتماعی (دعوت کننده و تعامل ساز) و نقش معناگرا (آرامش بخش و تامل برانگیز) دسته بندی می شوند (آقابزرگ، ۱۴۰۲: ۷). کالبد باغ ایرانی درونگرا، محصور و دارای دیوار است (معماریان و پیرنیا، ۱۳۹۵: ۴۳۰). در قرآن از دربهای بهشت صحبت شده که نشان از محصوریت آن دارد. باغ ایرانی به تائی از بهشت قرآنی محصوریت کالبدی دارد. در نتیجه با استفاده از حصار و دیوار دارای محرمیت و امنیت بوده است (محمودی نژاد و صادقی، ۱۳۸۸: ۹۱-۹۷). دیوار ها در باغ ایرانی ساده اجرا می شدند. نقش آنها عملکردی بوده و از میزان توجه به باغ نمی کاستند (آقابزرگ، ۱۴۰۲: ۱۵). باغ های واقع در بدنه خیابان چهارباغ صفوی در اصفهان دارای دیوارهای بلند و غالباً به صورت فخر مدین بودند (گلشن و محمودی کامل آبادی، ۱۳۹۸: ۳۵). ورودی معناگراست، در واقع بازدید کننده را برای ورود به باغ آماده می سازد (آقابزرگ، ۱۴۰۲: ۱۷). ورودی در باغ ایرانی غالباً دارای ارتفاع و زیبایی بوده و در نتیجه دارای نقش معنا گرا و شکلی است (آقابزرگ، ۱۴۰۲: ۱۲). ورودی ها از نظر شکلی دارای تقسیمات فرد هستند و بلندی و تزئینات آنها نشانگر معناگرا بودن آنهاست. از نظر فضایی نیز در محور اصلی باغ قرار گرفته اند (آقابزرگ، ۱۴۰۲: ۱۲). ورودی در باغ ایرانی دارای تنوع است. کامل ترین نوع ورودی متعلق به دوره صفوی است. ورودی در این دوره چندین نقش داشت. زمانی که ورودی دارای مکانی برای

تعاملات اجتماعی مانند پیرنشین و مکث بوده نقش اجتماعی-فرهنگی هم داشته است (آقابزرگ، ۱۴۰۲: ۱۷). باغ های صفوی واقع در بدنه خیابان چهارباغ اصفهان دارای دو کلاه فرنگی برونگرا با ساختمانی متفاوت بوده، بنای بزرگتر در میانه باغ با نام کوشک و بنای کوچکتر بر روی سردر باغ بوده است (گلشن و محمودی کامل آبادی، ۱۳۹۸: ۳۵). در ابتدای باغ ساختمانی با نام سردر برای پذیرایی از مهمان یا به جای آن پرسین وجود داشته است (معماریان و پیرنیا، ۱۳۹۵: ۴۳۰). عمارت سردر فضایی نمیه خصوصی، خدماتی، و در بعضی موارد مسکونی بوده است (نعیما، ۱۳۹۳: ۳۰). در نزدیکی عمارت سردر، حوض آب وجود داشته است (معماریان و پیرنیا، ۱۳۹۵: ۴۳۵). در کنار پرسین فضای پذیرایی بزرگ، غیر مسقف، محصور با درختان سایه دار مانند بید مجنون و گلهای خوشبو و مفروش با سنگ ریزه وجود داشت (معماریان و پیرنیا، ۱۳۹۵: ۴۳۶). هدف یک باغ رسیدن به کوشک است. نقش کوشک عملکردی (مسکونی، تشریفاتی و...) است. کوشک محلی برای تماشا (نظرگاه) نیز است (آقابزرگ، ۱۴۰۲: ۸). بعد از آن وارد هشتی و سپس دالان می شدند. مسیر دید از لحظه ورود تا چشم انداز ساختمان اصلی با درختکاری و... بسته نمی شده است. در مرکز این محور طولی پوشش گیاهی یونجه معطر وجود داشت که در هر دو طرف آن مسیر تردد ایجاد و هر مسیر در دو سمت خود درختکاری شده بود (معماریان و پیرنیا، ۱۳۹۵: ۴۳۰). وسعت باغ های ایرانی نشأت گرفته از موصوفات قرآنی درباره وسعت بهشت است (محمودی نژاد و صادقی، ۱۳۸۸: ۹۷). شکل مربع در باغ ایرانی کاربرد ویژه ای داشته، درحالی که چشم انداز اصلی باغ به صورت مستطیل کشیده بوده است (نعیما، ۱۳۹۳: ۳۲). کاربرد مدول مربع در باغ های صفوی در چهارباغ اصفهان باعث ایجاد هماهنگی شده بود و محل هایی مانند ورودی، آب نما و دیگر عناصر باغ با برخورد این اشکال هندسی مشخص می شدند (گلشن و محمودی کامل آبادی، ۱۳۹۸: ۳۴-۳۶). کوشک فضاگرا و نظرگاه است، در واقع مکانی برای تامل در خویش و جهان ایجاد می کند (آقابزرگ، ۱۴۰۲: ۷). کوشک ها به صورت ۲ طبقه بوده اما در دوران پهلوی به ۳ و ۴ طبقه افزایش یافته است. تعداد طبقات مثنائی از طبقات غرفه های بهشتی در قرآن است (حمزه نژاد و همکاران، ۱۳۹۳: ۷۱). کوشک ها در نما اکثراً دارای تقسیمات فرد می باشند. بخش میانی آنها مرتفع ترین قسمت نمای آنهاست که باعث شکست خط آسمان می شود (آقابزرگ، ۱۴۰۲: ۱۳). اکثر کوشک ها الگوی چهار چخته داشتند (معماریان و پیرنیا، ۱۳۹۵: ۴۳۶). کوشک در باغ ایرانی به صورت همزمان نقش اجتماعی-فرهنگی، عملکردی-اقلیمی، معناگرا و غالباً فضاگرا دارد (آقابزرگ، ۱۴۰۲: ۱۵ و ۱۷). در بیشتر باغ ها کوشک در وسط باغ قرار داشت (معماریان و پیرنیا، ۱۳۹۵: ۴۴۱). موارد مورد توجه در کوشک شامل: تقارن، تعادل، تقسیمات فرد در نما و قرارگیری فضای باز و بسته در کنار همدیگر است (آقابزرگ، ۱۴۰۲: ۷). در بعضی از باغ ها به جای میانکرت آب نما، حوض، فواره و آبشار وجود داشته و گاهی در اطراف میانکرت آبشار ساخته شده بود (معماریان و پیرنیا، ۱۳۹۵: ۴۴۳ و ۴۴۵). در معماری باغ ایرانی برای عناصر کوشک و ورودی از فضاهای نیمه باز (ایوان، مهتابی) استفاده می شده است. این استفاده برای ایجاد فضا گرایی، ارتباط با باغ، تعاملات اجتماعی و اضافه کردن عملکرد تشریفاتی در آنهاست (آقابزرگ، ۱۴۰۲: ۱۵ و ۱۶). ایوان نقش اجتماعی-فرهنگی نیز دارد. ارتفاع بلند در میانه نمای کوشک و ایوان کشیده یا بلند نقش شکلی دارند. تزئینات محدود ایوان های کوچک، نقش عملکردی-اقلیمی و وجود حوضخانه، قرارگیری در محور اصلی باغ و تزئینات زیاد نشان از معناگرا بودن دارد (آقابزرگ، ۱۴۰۲: ۱۵). گاهی معمار با طراحی متفاوت در شکل ایوان و منظره به صورت هماهنگ با محور تقارن باغ باعث جلب توجه به کالبد کوشک می شده است (آقابزرگ، ۱۴۰۲: ۷). باغ ساز ایرانی سعی بر بزرگتر و طولانی تر نشان دادن وسعت باغ داشته است. چشم انداز اصلی کشیده بوده و در محور طولی باغ رو به کوشک قرار می گرفته است. افزون بر این درختان مرتفع در دو طرف مسیر منتهی به کوشک باعث وسیع تر به نظر رسیدن باغ می شده است (محمودی نژاد و صادقی، ۱۳۸۸: ۹۷). درختکاری در یک راستا با فاصله برابر انجام می شده و در زیر درختان سایه دار سرو، کاج و چنار گیاهان دارویی گلدار مانند گل محمدی کاشته می شده است (معماریان و پیرنیا، ۱۳۹۵: ۴۲۹ و ۴۴۰). گیاهان مورد استفاده در باغ ایرانی به ترتیب میزان کاربرد شامل درختان میوه، درختان سایه افکن و گیاهان تزئینی بوده است (محمودی نژاد و صادقی، ۱۳۸۸: ۷۴). همچنین از درختان خزان دار و همیشه سبز در کنار یکدیگر برای ایجاد تنوع رنگی در فصل های مختلف استفاده می شده است (معماریان و پیرنیا، ۱۳۹۵: ۴۳۳). در قرآن از درختان مثمر ثمر مانند انار، گیاهان داربستی و سایه سار درختان در بهشت صحبت شده است (محمودی نژاد و صادقی، ۱۳۸۸: ۸۶-۸۷). باغ هایی که در زمین های شیب دار ساخته می شدند، امکان نمایش بیشتری از زیبایی آبشار و درختان فراهم می کردند (نعیما، ۱۳۹۳: ۳۲). به همین دلیل پوشش گیاهی در سطوح صاف آن ها قرار نمی گرفت (نعیما، ۱۳۹۳: ۲۸). بسیاری از باغ های ایرانی بر روی زمین شیب دار ساخته شده است. این امر به آبیاری بهتر و داشتن آبشار کمک می کند. در بیشتر موارد باغ ها از طریق قنات و چشمه آبیاری می شده است (محمودی نژاد و صادقی، ۱۳۸۸: ۷۴). کاربرد آب در باغ ایرانی شامل چشمه، نهر، حوض، فواره و آبشار است. در قرآن نیز به وجود چشمه، نهر، حوض و آبشار در باغ های بهشتی صحبت شده است (محمودی نژاد و صادقی، ۱۳۸۸: ۷۷-۷۹). آب در استخر، حوض، جوی، آبشارهای دست ساز یا حوض خانه داخل ساختمان در کل باغ در جریان بوده است (معماریان و پیرنیا، ۱۳۹۵: ۴۳۴-۴۳۵). قرار گرفتن حوض جلوی عمارت یا جاری بودن آب از حوض به زیر عمارت به حوض کوثر ذکر شده در قرآن اشاره دارد (محمودی نژاد و صادقی، ۱۳۸۸: ۸۲). حوض در مرکز باغ های ایرانی نمادی از حوض بهشت و فواره های آب نمادی از حرکت بی توقف آب است. مسیرهای آب به مثابه راهنمای انسان و قطرات آبی که از فواره ها فرو می چکد یادآور فرشتگان می باشند (عبادپور و ستاری ساربانقلی، ۱۴۰۱: ۱۱۶). اکثراً شکل استخر

روبروی کوشک در ابتدای اسلام گرد و بعد از اسلام مربع و مستطیل بوده است زیرا معتقد بودند آب در آن گندآب نمی شود (معماریان و پیرنیا، ۱۳۹۵: ۴۳۷-۴۳۸). کاربرد آب در باغ سازی ایرانی دیدن آب، شنیدن صدای آب و تاثیر مثبت روحانی و روانی وجود آب است (محمودی نژاد و صادقی، ۱۳۸۸: ۷۵). برای تولید صدا و موج بیشتر در آب در مسیر آن سنگ هایی تراش داده شده یا فواره قرار می دادند همچنین مسیر را پله پله ساخته یا آبشار مصنوعی ایجاد می کردند (معماریان و پیرنیا، ۱۳۹۵: ۴۳۷-۴۳۸). تولید صدا و تصویر دلنشین از جریان آب در باغ سازی ایران بعد از اسلام با روش هایی مثل قرار دادن سنگ در مسیر آب، تغییر مسیر آب و ایجاد آبشار ایجاد می شده است (محمودی نژاد و صادقی، ۱۳۸۸: ۷۹). موج دادن به آب باعث ایجاد صدای خوش آهنگ آب و افزایش زیبایی آب می شود (عبادپور و ستاری ساربانقلی، ۱۴۰۱: ۱۱۷). نقطه عطف کاربرد آب در باغ بهشت «جنات تجری من تحت الانهار است» این آیه از قرآن به معنای جاری بودن آب در زیر درختان و کوشک می باشد (محمودی نژاد و صادقی، ۱۳۸۸: ۷۷). در باغ ایرانی مسیر عبور جوی های آب برای آبیاری بر تقسیم بندی باغچه ها موثر بوده است (معماریان و پیرنیا، ۱۳۹۵: ۴۳۰). ویژگی قصر یا غرفه های یاد شده از بهشت در قرآن شامل زیبایی، جاری بودن انهار از زیر آنها، قرارگیری روی بلندی و داشتن دریچه هایی به سمت مناظر است. کوشک موجود در باغ ایرانی نیز همین ویژگی ها را دارد. به همین دلیل در تعداد زیادی از باغ های ایرانی سرچشمه جوی آب در زیر کوشک قرار دارد و در کل باغ جریان پیدا کرده است (محمودی نژاد و صادقی، ۱۳۸۸: ۹۲). محور بندی باغ و تقسیمات اصلی آب در این دوران به صورت دو محور عمود برهم (الگوی چهارباغ) بوده است (حمزه نژاد و همکاران، ۱۳۹۳: ۶۸). در قرآن از وجود ۴ رودخانه در بهشت صحبت شده است. تقسیم چهاربخشی باغ ایرانی با استفاده از مسیر آب به همین دلیل می باشد (محمودی نژاد و صادقی، ۱۳۸۸: ۷۹). شهر اصفهان با وجود زاینده رود از دیرباز دارای باغات گسترده مانند باغات معروف دوران دیالمه یا چهار عدد باغ مشهور دوره سلجوقی بوده است. در دوره صفوی نیز باغات معروفی در اصفهان وجود داشت که برخی از آنها را مشخصا چهارباغ می نامیدند (گلشن و محمودی کامل آبادی، ۱۳۹۸: ۳۴). در کتاب مقدس ادیان غیر ایرانی پیش از اسلام مانند تورات به وجود ۴ نهر در جایگاه نخستین انسان (عدن) و چهاربخش بودن آن اشاره شده است. در حالی که در کتاب مقدس آئین زرتشتی در ایران باستان (اوستا) از وجود ۷ نهر منقسم از رودخانه ای در مرکز زمین و ۷ بخشی کردن زمین صحبت شده است (امیرمنصوری و حیدرتناجیح، ۱۳۹۰: ۲۲). باغ ایرانی در مینیاتورهای قدیمی ایرانی به صورت حوض بزرگ وسط باغ که به ۴ آبراه تقسیم شده نقاشی شده است (محمودی نژاد و صادقی، ۱۳۸۸: ۸۴). چهار نحوه قرار گیری کوشک در باغ ایرانی در شکل ۱ مشخص شده است.



شکل ۱- نحوه قرار گیری کوشک در باغ ایرانی (ماخذ: پیرنیا، ۱۳۷۳)

#### ۴-۳-۱- عناصر باغ های ایران بعد از اسلام

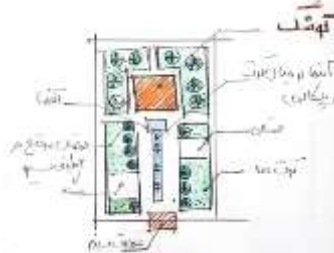
با توجه به مطالعات صورت گرفته می توان چنین گفت که عناصر باغ های ایران بعد از اسلام شامل مکان یابی، ساختار کالبدی، وسعت، الگوی چهارباغ، آب، گیاه، ساختمان، ایوان، حیاط مرکزی، پلان، طبقات و صفا است. این عناصر در جدول ۳ بیان شده است.

جدول ۳- بررسی عناصر باغ ایرانی بعد از اسلام (ماخذ: نگارنده)

ردیف	عنصر	توضیحات
۱	مکان یابی	در کنار قنات های حفاری شده ناشی از توصیه به آبادانی و استفاده از طبیعت در اسلام
۲	ساختار کالبدی	محصور با چینه یا دیوار مشبک (فخرمدین) ریشه در توصیفات بهشت قرآنی (امنیت، دیوار، درختان) و قوانین اسلامی (محرمیت)
۳	ورودی	آماده سازی برای ورود به باغ، مرتفع، زیبا، تقسیمات فرد، دارای مکث و پیرنشین، بعد از آن دالان و هشتی قرار داشته
۴	عمارت سردر	در ابتدای ورودی، کوچکتر از کوشک، برونگرا، نیمه خصوصی، خدماتی، پذیرایی از مهمان، حوضی آب در نزدیکی آن

۵	بنگاه	بعد از عمارت سردر: فضای پذیرایی بزرگ، غیرمسقف، محصور با درخت و گل و سنگ فرش شده. بعد از آن میانکرت: مسیری بین ورودی و کوشک: تعریف مسیر با درخت کاری در طرفین راه
۶	وسعت	سعی در بزرگتر نشان دادن با رنگ سرد (سبزی گیاهان) و چشم انداز ورودی کشیده و درختکاری شده روبروی کوشک(ریشه در موصوفات وسعت بهشت قرآنی)
۷	چهارباغ	تقسیم بندی کلی و مسیرهای اصلی آب بر اساس دو محور عمود برهم، اشاره به چهار نهر بهشتی موصوف در قرآن(آب، شیر، شراب و عسل) و توصیفات باغ بهشت در قرآن(دو باغ درون دو باغ دیگر)
۸	آب	جویبارها، حوض، فواره، آبشار مصنوعی ریشه در توصیفات بهشت قرآنی(نهرهای جاری در باغات بهشت)، تولید صدا و تصویر بهتر از آب و حرکت آن به صورت مصنوعی(سنگ شیار دار، تغییر مسیر و فواره) یا استفاده از عناصر طبیعی باغ(زمین شیبدار)، گاه جاری بودن نهر در زیر کوشک متائی از موصوفات غرفه های کوشک بهشتی در قرآن
۹	گیاه	درختان: ثمردار و سایه افکن، مرتفع و داربستی، خزان پذیر و بی خزان. مانند: چنار، سرو، کاج، بیدمجنون و... متائی از موصوفات بهشت در قرآن. گیاهان: تزئینی، معطر و دارویی مانند یونجه معطر، گل محمدی و... تنوع رنگ و نمای زنده و پویا با کاشت درختان خزان پذیر یا ثمردار، بهبود جلوه بصری با نظام کاشت پلکانی درختان در زمین های شیبدار، انواع مختلف باغچه سازی در معماری ایرانی: گودال باغچه(مناطق کم آب) و نارنجستان (گرم و خشک) و... (در اقلیم مناسب)
۱۰	ساختمان (کوشک)	برون گرا، ریشه در اندیشه اسلامی که انسان را جزئی از طبیعت می داند و متائی از غرفه های کوشک قرآنی( بالاترین منزل بهشتیان)، ارتباط تنگاتنگ با طبیعت، تفکر در طبیعت و شناخت خدا، احترام به طبیعت، بازشوهای فراخ و متعدد، بالاتر بودن انسان نسبت به طبیعت، تقسیمات فرد در نما، اکثرا الگوی چهار صفا و در وسط باغ، مرتفع ترین بخش کوشک در بخش میانی،
۱۱	ایوان یا مهتابی	برون گرا، برای تماشای مناظر باغ، پر و خالی شدن حجم با فضای باز (مهتابی) و نیمه باز(ایوان کشیده) و بسته، تامل در جهان هستی و دسترسی به کوشک، قرار گرفته در محور اصلی باغ
۱۲	حیاط مرکزی	در ساختمان برونگرای داخل باغ وجود ندارد
۱۳	پلان	دارای دو محور اصلی عمود برهم، ریشه در چهارباغ قرآنی
۱۴	طبقات	دو طبقه، از دوره پهلوی سه یا چهار طبقه
۱۵	صفا	کوشک بالاتر از سطح زمین، ریشه در ارتفاع بلند غرفه های کوشک و جاری شدن آب زیر کوشک بهشتی موصوف در قرآن

بنابراین با بررسی عناصر باغ های ایرانی در دوران پیش و پس از اسلام و با وجود تفاوت در مبانی نظری در هر دوره می توان اینگونه بیان کرد که آنها در سه مورد ۱- وسعت ۲- ایوان ۳- صفا ۴- گیاه ۵- آب دارای وجوه تقریباً مشترکی می باشند. با توجه به تعداد آثار بر جای مانده از باغ های ایرانی پس از اسلام و تأثیری که ویژگی های آن ها در تداعی مفهوم باغ ایرانی در ذهن ها دارند، ویژگی های باغ ایرانی پس از اسلام به عنوان معیار اصلی برای باز زنده سازی باغ ایرانی در نظر گرفته می شوند. با توجه به مطالعات صورت گرفته یکی از الگوهای باغ ایرانی در شکل ۲ ترسیم شده است.



شکل ۲- یکی از الگوهای باغ ایرانی (ماخذ: نگارنده)

## ۵- نمونه های موردی

در این بخش به بررسی پلویون های ایران در اکسپو که از باغ ایرانی الهام گرفته اند پرداخته می شود.

### ۵-۱- کاربرد باغ ایرانی در طراحی پلویون ایران در ادوار گذشته

از سال ۱۸۷۳ تاکنون در طراحی ۴ پلویون/غرفه ایران در اکسپو و همچنین ۲ پلویون طراحی شده برای مسابقه معماری طراحی پلویون ایران در اکسپو ۲۰۱۵ از باغ ایرانی ایده گرفته شده است. آنها در سه دسته پلویون های مستقل، غرفه داخلی و شرکت کنندگان در مسابقه معماری طراحی اکسپو ۲۰۱۵ قرار می گیرند. شش پلویون یاد شده به ترتیب در ذیل بررسی می شوند.

۱. از جمله بناهای موفق در بین پلویون های ایران، پلویون ایران در سال ۱۸۷۳ در دوره قاجار است. این بنای دو طبقه و برونگرا صرفاً به معماری کوشک در باغ های ایران شباهت داشت(بانی مسعود، ۱۴۰۰: ۷۶). این پلویون با الگویی شبیه به کوشک

در باغ ایرانی به دلیل ترکیب حجم مناسب و کاشی کاری های رنگین آن مورد استقبال قرار گرفت (اکبری، ۱۳۹۴: ۱۱۵). در این طراحی اثری از تاثیر باغ ایرانی مشاهده نمی شود. شکل ۳ تصویری از پلویون ایران در سال ۱۸۷۳ است.



شکل ۳- پلویون ایران در سال ۱۸۷۳ (مأخذ: <https://publishing.cdlib.org>)

۲. در طراحی پلویون ایران برای اکسیو ۱۹۶۷ کانادا از باغ ایرانی نیز الگوبرداری شده است. در واقع در فضایی ملحق شده به پلویون، یک باغ ایرانی با مساحت ۱۶۰۰ متر مربع طراحی شده بود (بانی مسعود، ۱۴۰۰: ۱۵۶). از شکل ۴ چنین برداشت می شود که این فضای الحاقی کپی برداری مستقیم از باغ ایرانی است. از شکل ۵ چنین برداشت می شود که باغچه سازی و آبنمای روبروی ورودی اصلی (در قسمت پایینی پلان) طبق اشکال مربع و مستطیل به کار برده شده در هندسه باغ ایرانی طراحی شده است. شکل ۶ به تصویری از پلویون ایران در سال ۱۹۶۷ است.



شکل ۶- پلویون ایران در اکسیو ۱۹۶۷ (مأخذ: [www.farsfair.ir](http://www.farsfair.ir))



شکل ۵- پلان پلویون ایران در اکسیو ۱۹۶۷ (مأخذ: بانی مسعود، ۱۴۰۰: ۱۵۷)



شکل ۴- پلویون ایران در اکسیو ۱۹۶۷ در حال تخریب و نمایی از باغ محوطه خارجی آن (مأخذ: بانی مسعود، ۱۴۰۰: ۱۶۰)

۳. ایران در اکسیو ۱۹۸۵ ژاپن در سطح غرفه داخلی حضور یافت. به اعتقاد یکی از طراحان این غرفه، سبک معماری آن تلفیقی از معماری ایرانی و هایتک با رویکرد زیست محیطی بوده است. روبروی بنای غرفه یک باغ ایرانی قرار داشت (بانی مسعود، ۱۴۰۰: ۱۷۲). با توجه به پلان موجود می توان چنین برداشت کرد که کاربرد باغ ایرانی در این غرفه صرفاً به صورت طراحی فضایی طولی و کپی برداری شده از ترکیب اشکال هندسی مربع شکل در باغچه سازی های باغ ایرانی است. شکل ۷ به تصویری از پلان و مقطع غرفه ایران در سال ۱۹۸۵ است.



شکل ۷- پلان غرفه داخلی ایران در سال ۱۹۵۸ (مأخذ: بانی مسعود، ۱۴۰۰: ۱۷۳)

۴. ایران در اکسیو ۲۰۰۰ آلمان نیز در سطح غرفه داخلی حضور داشت. طراحی این غرفه بر باغ ایرانی تاکید داشته است. کاربرد باغ ایرانی در این طرح صرفاً در بخش مرکزی غرفه وجود داشت. طراح برای بازنمایی باغ ایرانی به صورت مستقیم از گیاه، فواره، گردش آب و حوض های آب کاشی کاری شده با رنگ فیروزه ای استفاده کرده بود (بانی مسعود، ۱۴۰۰: ۱۸۱). در واقع بازدید کننده صرفاً شاهد یک باغچه سازی ایرانی با طراحی ضعیف و بی روح در مرکز غرفه بوده است. اشکال ۸ و ۹ تصاویری از باغچه سازی داخلی غرفه ایران در سال ۲۰۰۰ است.



شکل ۹- فضای داخلی غرفه ایران در اکسیو ۲۰۰۰ آلمان (مأخذ: بانی مسعود، ۱۴۰۰: ۱۸۲)



شکل ۸- فضای داخلی غرفه ایران در اکسیو ۲۰۰۰ آلمان (مأخذ: بانی مسعود، ۱۴۰۰: ۱۸۱)

۵. دو گروه از شرکت کنندگان در مسابقه معماری برگزار شده برای طراحی پلویون ایران در اکسپوی ۲۰۱۵ ایتالیا از باغ ایرانی ایده گرفته بودند. مهندسين مشاور اثر با اثری ایده گرفته از ساختار باغ ایرانی در این مسابقه حضور یافت. این طراحی سعی بر کاربرد عناصر باغ سنتی ایران در قالب معاصر داشت. نوع کاربرد آب و قرینگی در باغچه‌سازی قابل مشاهده در این طرح از باغ‌های ایرانی استخراج شده است. کف سازی با مدولی مربع شکل، رویه ای شفاف مانند پلکسی و دارای منافذی برای تهویه طراحی شده بود. به نحوی که در هر یک از مربع‌ها کفپوشی گیاهی و زنده کشت شده باشد. در واقع امکان آبیاری، تهویه و مشاهده این پوشش گیاهی واقع در کلیه کف‌سازی پلویون وجود دارد. گروه طراح مدعی است که در طراحی حجم این اثر از استکان کمر باریک به خصوص شفافیت شیشه در این عنصر ایده گرفته شده است (اکبری، ۱۳۹۴: ۱۶۰ و ۱۶۵). اشکال ۱۰ و ۱۱ طرح پیشنهادی پلویون ایران با ایده از باغ ایرانی است.



شکل ۱۰- طرح پیشنهادی پلویون ایران با ایده از باغ ایرانی (مأخذ: اکبری، ۱۳۹۴: ۱۶۰)  
شکل ۱۱- طرح پیشنهادی پلویون ایران با ایده از باغ ایرانی (مأخذ: اکبری، ۱۳۹۴: ۱۶۵)

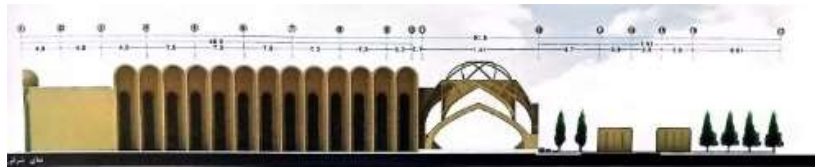
با تحلیل طرح مهندسين مشاور اثر در مسابقه معماری طراحی پلویون ایران برای اکسپوی ۲۰۱۵ ایتالیا می‌توان به موارد ذیل دست یافت. این طراحی از سه منظر موفق عمل کرده است. ۱. طراحی موفق حجم به صورت مدرن با الگوی گره چینی ۱،۲ ایجاد دید و منظر مناسب از داخل پلویون به پوشش گیاهی موجود در حیاط مرکزی آن ۳. طراحی فضای نیمه باز و برون‌گرا به سمت حیاط مرکزی به مثابه ایوان در کوشک در باغ ایرانی. این اثر در سه بعد عملکرد موفقیت آمیزی نداشته است. ۱. عدم مشاهده تاثیر ملموس ساختار باغ ایرانی در طراحی به جز در باغچه سازی و کاربرد آب در حیاط مرکزی ۲. با توجه به تجربه‌های پیشین در ساخت و اجرای پلویون‌های ایران، اجرا و نگهداری مناسب از کف سازی طراحی شده راحت و کم هزینه به نظر نمی‌رسد ۳. عدم مشاهده تاثیر ایده استکان کمر باریک ادعا شده در طراحی.

۶. مهندسين مشاور عمارت خورشید نیز با اثر ایده گرفتن از باغ آب، چهارصفه و کاربندی در مسابقه طراحی پلویون ایران برای اکسپوی ۲۰۱۵ ایتالیا حضور یافت. طراح از میان الگوهای قرارگیری کوشک در باغ ایرانی، الگوی قرارگیری کوشک در میانه باغ را انتخاب کرده است. به اعتقاد طراح این الگو ایجاد کننده حداکثر مسیر آرامش در معماری ایرانی است (اکبری، ۱۳۹۴: ۱۷۹). شکل ۱۲ ورودی طرح پیشنهادی پلویون ایران با ایده از باغ ایرانی است.



شکل ۱۲- طرح پیشنهادی پلویون ایران با ایده از باغ ایرانی (مأخذ: اکبری، ۱۳۹۴: ۱۷۸)

در این اکسپو سایت متعلق به ایران یک مستطیل کشیده بوده است. طرح یاد شده در نمای کشیده‌تر سایت دارای گسستگی است. گویا احجام و فضاهای خلق شده به همدیگر دوخته نشده باشند. همچنین یک سمت از نمای طولی به دلیل ارتفاع بیشتر و تجمع توده بنا، سنگین‌تر به نظر می‌رسد. به صورت کلی در هم تنیدگی آب، گیاه و بنا به روش سنتی نزدیک‌تر است تا اینکه در قالب امروزی درآمدن باشد. در ورودی اصلی شاهد تصویری مناسب از تعریف مسیر با ردیف درختکاری شده و آب بر اساس باغ ایرانی خواهیم بود. در انتهای این محور عمودی، بنا (کوشک در باغ ایرانی) مشاهده می‌شود. احجام جدا افتاده از قسمت اصلی در این جبهه از نما به افزایش سلسله مراتب کمک کرده است. همچنین به مثابه فضاهایی قبل از رسیدن به کوشک مانند مهتابی و بنگاه در باغ ایرانی به نظر می‌رسند. طراح برای شکستن طول بدنه کشیده بنا که متأثر از سایت مختص به ایران است از ریتم استفاده کرده است. ایجاد ریتم با تکرار طاق‌هایی آجرکاری شده که درون آنها کاشی کاری آبی رنگ به صورت طاق نما وجود دارد. با نگاهی دقیق‌تر متوجه شباهت این قسمت از طراحی به نمای پلویون ایران در اکسپو ۱۹۶۷ کانادا خواهیم شد. با این تفاوت که طاق‌های این طرح متعلق به معماری قبل از اسلام است. شکل ۱۳ نمای طولی از طرح پیشنهادی پلویون ایران با ایده از باغ ایرانی است.



شکل ۱۳- طرح پیشنهادی پلویون ایران با ایده از باغ ایرانی (ماخذ: اکبری، ۱۳۹۴: ۱۸۲)

## ۵-۲- چگونگی بازتاب عناصر باغ ایرانی در طراحی پلویون های گذشته ایران

در طراحی ۶ پلویون/غرفه ایران در ادوار گذشته به صورت مستقیم از باغ ایرانی یا صرفاً کوشک در باغ ایرانی استفاده شده است. در این زمینه عملکرد دو اثر شرکت کننده در مسابقه طراحی پلویون ایران برای اکسپو ۲۰۱۵ ایتالیا مناسب تر بوده است. در جدول ۴ عملکرد پلویون های گذشته ایران در باز زنده سازی عناصر باغ ایرانی بررسی است.

جدول ۴- بررسی عملکرد پلویون های گذشته ایران در باز زنده سازی عناصر باغ ایرانی (ماخذ: نگارنده)

دوره	اکسپو	عملکرد در باز زنده سازی عناصر باغ ایرانی
قاجار	۱۸۷۳ اتریش	موفق: - ناموفق: عدم توجه به ارکان آب، گیاه و کالبد باغ ایرانی
پهلوی دوم	۱۹۶۷ کانادا	موفق: تناسب هندسی باغچه سازی در باغ ایرانی، ناموفق: کاربرد در مقیاس اصلی، تکرار الگوی اولیه
جمهوری اسلامی	۱۹۸۵ ژاپن	موفق: تناسب هندسی باغچه سازی و سلسله مراتب در باغ ایرانی، ناموفق: کاربرد در مقیاسی نزدیک به ابعاد اصلی، تکرار الگوی اولیه
جمهوری اسلامی	۲۰۰۰ آلمان	موفق: - ناموفق: طراحی، باغچه سازی بسیار ضعیف و ابتدایی
جمهوری اسلامی	۲۰۱۵ ایتالیا	موفق: حجم مدرن با الگوی گره چینی، دید و منظر مناسب از داخل به پوشش گیاهی موجود در حیاط مرکزی، فضای نیمه باز و برونگرا به سمت حیاط مرکزی به مثابه ایوان در کوشک در باغ ایرانی ناموفق: عدم مشاهده تاثیر ملموس ساختار باغ ایرانی در طراحی به جز در باغچه سازی و کاربرد آب و فضای باز، اجرا و نگهداری کف سازی طراحی شده
جمهوری اسلامی	۲۰۱۵ ایتالیا	موفق: تعریف مسیر با نظام کاشت درختان و کاربرد آب در ورودی، رعایت سلسله مراتب باغ ایرانی از سمت ورودی، کاربرد ریتم برای شکستن کشیدگی حجم، ناموفق: گسستگی احجام در نمای طولی، سنگینی یک سمت از نمای طولی (تجمع ارتفاع و حجم)

## ۶- نتیجه گیری

در طراحی پلویون در اکسپو اهمیت به نقاط مشترک در باور، فرهنگ و ... که در واقع زبان هایی مشترک هستند مفید خواهد بود. باور به بهشت دیدگاه آرمانی اکثر ملت ها است. کاربرد این زبان مشترک در قالب زمینی (باغ) در قامت دنیای معاصر و بر پایه فرهنگ ایرانی یکی از ایده ای مطلوب در اکسپو است. باورهای دینی حاکم و توصیفات بهشت آسمانی در کتب مقدس هر آئین بر نمود آنها در زمین (باغ) موثر بوده است. باغ سازی ایران بعد از اسلام متائی از توصیفات قرآنی و اسلامی و باغ سازی ایران پیش از اسلام متائی از آئین های حاکم مانند مهرپرستی و زرتشتی بوده است. به همین دلیل هر عنصر باغ ایرانی در هر دوره بر پایه مبانی نظری زمان خود به وجود آمده است. طبق این دو دسته بندی عناصر باغ ایرانی در وسعت، ایوان، صفه، گیاه و آب دارای وجوه تقریباً مشترکی می باشند. به دلیل آثار برجای مانده از باغ های ایرانی در دوره های متاخر پس از اسلام و تاثیر آن بر اذهان این گونه به نظر می رسد که معیار اصلی برای باز زنده سازی باغ ایرانی ویژگی های باغ ایرانی پس از اسلام است. این عناصر شامل مکان یابی، ساختار کالبدی، وسعت، الگوی چهارباغ، آب، گیاه، ساختمان، ایوان، حیاط مرکزی، پلان، طبقات و صفه است. با بررسی کاربرد باغ ایرانی در طراحی پلویون های ایران در ادوار گذشته می توان چنین نتیجه گرفت که در طراحی پلویون ایران در اکسپو با ایده از باغ ایرانی رعایت موارد ذیل اهمیت دارد. این موارد شامل ۱. پرهیز از انفعال و رعایت درهم تنیدگی کاربرد عناصر آب، گیاه و ساختمان با یکدیگر و در نتیجه انقباض وسعت باغ ایرانی در فضای محدود امروزی با توجه به حفظ ماهیت اولیه حتی با وجود کاربری جدید و امروزی ۲. رعایت سلسله مراتب فضایی باغ های ایرانی با تعریف کاربری های جدید ۳. طراحی فضای باز و نیمه باز (مهتابی، ایوان، حیاط خلوت، وید یا پاسیو ..) با دید و منظر مناسب متائی از برونگرایی کوشک ۴. کاربرد درخت و آب برای تعریف مسیر ورودی است. برای تحقق موارد فوق می بایست درک درستی از ارکان ثابت باغ سازی ایران (ساختار کالبدی، آب، گیاه و ساختمان) و عناصر باغ ایرانی داشت.

- آقابزرگ، نرگس، (۱۴۰۲)، «نقش عناصر معماری در باغ ایرانی»، مجله منظر، ۱۵(۶۵)، ۱۹-۶
- اکبری، نداء (۱۳۹۴)، اکسپو، «جهان در پوست معماری»، انتشارات کتابکده کسری
- انجمن ژاپن برای نمایشگاه جهانی ۲۰۲۵، (۲۰۲۰)، «طرح جامع اکسپو ۲۰۲۵ اوزاکا»، کانسای، ژاپن
- بانی مسعود، امیر، (۱۴۰۰)، «ایران و نمایشگاه های جهانی: از غرفه ی ۱۸۶۷ پاریس تا پاریس ۲۰۲۰ دوی»، انتشارات کتابکده کسری.
- پیرنیا، محمدکریم. (۱۳۷۳) «باغ ایرانی»
- جمال الدین، غلامرضا، و کیانی، مصطفی. (۱۳۹۹)، «زمینه های تاریخی و اجتماعی شکل گیری پاریس های عصر قاجار در نمایشگاه های جهانی و جایگاه شان در معماری مدرن ایران (۱۹۱۳-۱۸۷۳ م / ۱۲۵۲-۱۲۹۲ ه. ش)». نامه معماری و شهرسازی، ۱۳(۲۸)، ۶۹-۹۲
- حمزه نژاد، مهدی، سعادت جو، پریا، و انصاری، مجتبی. (۱۳۹۳)، «بررسی تطبیقی باغ سازی ایران در دوران ساسانی و اسلامی بر اساس توصیف های بهشتی»، مطالعات معماری ایران، ۳(۵)، ۵۷-۷۹
- درستی، پریا. (۱۴۰۳)، «طراحی و ارائه الگوی پاریس ایران در نمایشگاه های جهانی، همسو با استراتژی های توسعه پایدار، نمونه موردی: اکسپو ۲۰۲۵ ژاپن»، پایان نامه کارشناسی ارشد رشته معماری، گروه معماری، دانشکده فنی و مهندسی، دانشگاه شهید اشرفی اصفهانی(ره)
- درستی، پریا و مرتضی، رامتین. (۱۴۰۳)، «مقایسه تطبیقی پاریس ایران با پاریس های جهانی در اکسپو ۲۰۲۰ دوی مبتنی بر استراتژی های توسعه پایدار در زیست بوم»، فصلنامه علمی-تخصصی معماری سبز(سال دهم، شماره ۱، صص ۲۸-۲۱)
- رشیدفرخی، محمدمامد، بقایی، آژنگ، و افهمی، رضا. (۱۳۹۴)، «بازخوانی هنر در مجموعه نمایشگاه های جهانی اکسپو ایران»، کنفرانس بین المللی پژوهش های نوین در عمران، معماری و شهرسازی
- زارعی، اسماء و پژمان ضیایی، ناجی، (۱۴۰۰)، «تاثیر نمایشگاه های اکسپو بر ایده پردازی در معماری»، اولین کنفرانس بین المللی عمران، معماری، شهرسازی با رویکرد توسعه زیرساخت های شهری
- صدقیان حکاک، نسرین و رستمی، پروین. (۱۳۹۹)، «بازنمایی هویت گرافیک ایران در نمایشگاه های بین المللی(اکسپو)»، پژوهشنامه اورمزد، - (۵۳ ضمیمه شماره ۲) ۶-۲۳.
- عبادپور، مهسا، و ستاری ساریانقلی، حسن. (۱۴۰۱)، «تجلی عرفان در معماری باغ های ایرانی-اسلامی (باغ دولت آباد یزد)»، مطالعات میان رشته ای معماری ایران، ۱(۲)، ۱۰۵-۱۲۰
- گلشن، هدیه و محمدی کامل آبادی، مهدی. (۱۳۹۸)، «ملاحظات معماری زمینه گرا در خیابان چهارباغ عباسی اصفهان»، فصلنامه علمی مرمت معماری ایران(سال نهم، شماره هجدهم، صص ۵۳-۳۳).
- لیبب زاده، راضیه و حمزه نژاد، مهدی و خان محمدی، محمدعلی، ۱۳۹۰، «بررسی تطبیقی تأثیر ایده های معنوی در شکل باغ مطالعه موردی باغ پاسارگاد از دوره هخامنشی و باغ فین از دوره اسلامی»
- محسنی، منصوره، و باستان فرد، متین. (۱۳۹۹)، «بررسی گونه های کهن الگوی چلیپا در معماری ایرانی»، معماری و شهرسازی آرمان شهر، ۱۳(۳۱)، ۱۲۵-۱۴۳
- محمودی نژاد، هادی و صادقی، علیرضا، (۱۳۸۸)، «باغ ایرانی از منظر بهشت قرآنی»، انتشارات طحان (وابسته به شرکت طحان گستر راگا) و هله
- معماریان، غلامحسین و پیرنیا، محمد کریم. (۱۳۹۵)، «معماری ایرانی»، چاپ ششم، تهران، ناشر: مولف غلامحسین معماریان
- منصوری، سید امیر و حیدرنتایب، وحید. (۱۳۹۰)، «بررسی منشا پیدایش نظریه چهارباغ به عنوان الگوی هنر باغ سازی ایرانی»، نشریه منظر، دوره سوم، شماره ۱۴
- مهدی نژادی، جمال الدین، و صادقی حبیب آباد، علی. (۱۳۹۷)، «تفحصی بر فضا و مکان مبتنی بر استعلای معماری و شهرسازی اسلامی ایرانی»، نقش جهان، ۸(۴)، ۲۳۱-۲۳۹.
- نعیما، غلامرضا. (۱۳۹۳)، «باغ های ایرانی: که ایران چو باغیست خرم بهار»، چاپ ۱۰، تهران، ناشر: پیام