



بررسی ویژگی‌های کالبدی و معماری قلعه جهانگیر آباد با نگاهی به آسیب‌ها برای مرمت و احیاء آن

محمد مسعود غیابی

کارشناسی ارشد معماری منظر دانشگاه آزاد واحد تهران جنوب
mohamadmasoudghiabi@gmail.com

چکیده:

شهرستان دره‌شهر یکی از شهرهای تاریخی استان ایلام است که دارای آثار تاریخی فراوانی است. قلعه‌های متعددی از دوره‌های مختلف تاریخی در این شهرستان به جای مانده است که با توجه به موقعیت جغرافیایی تاریخی این منطقه، تحولات سیاسی و اجتماعی این دوران را در خود منعکس می‌سازند و از ویژگی‌های معماری خاصی برخوردارند. قلعه جهانگیر آباد یکی از مهمترین قلاع دوره قاجاریه این شهرستان واقع در روستای جهانگیر آباد است که در راستای نیل به اهداف فرهنگی و سیاسی حکام محلی بنا نهاده شده است. این پژوهش بر اساس مطالعات کتابخانه‌ای و میدانی و با روش توصیفی-تحلیلی و با رویکرد تاریخی انجام گرفته است. بررسی ویژگی ساختاری و کالبدی قلعه جهانگیر آباد و اجزای مختلف این بنا حاکی از این است که این بنا هم کاربرد مسکونی داشته و هم در مواقع ضروری کاربرد نظامی داشته است. اجزای سازنده بنای جهانگیر آباد شامل قسمت شاه نشین و اتاقک‌ها، تیرکشاها، اصطبل درونی قلعه، چاه آب، محل اسکان و استقرار نظامیان، بخش اداری و محل ذخیره مواد غذایی می‌باشد. بخش‌هایی از این بنا به مرور زمان تخریب شده است و بررسی‌ها نشان داد عمده آسیب‌های وارد به قلعه آسیب‌های انسانی و عمدی و آسیب‌های طبیعی می‌باشد که نیاز به احیا و مرمت دارد.

کلمات کلیدی: قلعه جهانگیر آباد، دره‌شهر، مرمت، کالبدی-فضایی

۱. مقدمه و بیان مسئله

استان ایلام از قدیمیترین خاستگاهها و سکونتگاههای بشری با قدمتی بین هشت تا ده هزار سال پیش از میلاد و دارای هفتصد اثر تاریخی ثبت شده در فهرست آثار ملی می باشد. وجود آثار باستانی فراوان در استان ایلام از دوره ساسانی نشان می دهد که این منطقه در آن زمان از اهمیت ویژه ای برخوردار بوده است. آثار ۳۰ شهر گمشده به جای مانده از تمدن های ایلام و ساسانی از جمله سیمره، سیروان، اریوجان، دز و ده بالا و بیش از یک هزار اثر تاریخی، فرهنگی، زیارتی، طبیعی و دیدنی نمودی از دیرینگی تاریخ و تمدن این سرزمین پر رمز و راز است (نعمتی، ۱۳۷۹: ۶).

از آنجا که استان ایلام در محدوده جغرافیایی غرب زاگرس و مشرف بر جلگه بین النهرین واقع شده است، لذا این ناحیه حد فاصل ساکنان کوه و دشت قرار داشته و نقش عمده و اصلی ارتباطی تمدن های زاگرس و بین النهرین را عهده دار بوده است. وجود جاده های مواصلاتی، کاروانسراها، چاپارخانه ها، پل های باستانی و از همه مهمتر قلاع تاریخی و باستانی از دلایل مستند این ارتباط محسوب می شوند. برای اینکه حاکمان بتوانند بر مناطق تحت سلطه خود مسلط باشند، به اجبار اقدام به ساختن دژها و قلاع مستحکم در نقاط استراتژیک می نمودند، که وجود قلاع متعدد در مناطق استان ایلام این موضوع را تأیید می کند (محمودیان، ۱۳۸۳: ۱۲).

شهرستان دره شهر از توابع استان ایلام، از جمله این مناطق است که با دار بودن آثاری غنی از گذشته های دور تاریخی، متأسفانه از تیررس مطالعات و پژوهش های دقیق و تحلیلی، به دور مانده است. به دلیل تعدد و فراوانی قلعه های تاریخی در محدوده شهرستان دره شهر، این شهر به شهر قلعه های ایران نیز شهرت دارد. یکی از آثار باستانی حائز اهمیت در این شهرستان، قلعه جهانگیر آباد است. «این قلعه با اهداف نظامی و سیاسی حکام محلی بنا شده است. منابع تاریخی دوره قاجار نشان از تحولات سیاسی و نظامی بسیاری دارند که در این دوره، تاریخ شهرستان دره شهر را رقم می زند» (والی زاده معجزی، ۱۳۸۰).

این پژوهش با هدف بررسی ویژگی های کالبدی و معماری قلعه جهانگیر آباد واقع در روستای شیخ مکان شهرستان دره شهر صورت گرفته است. همچنین علاوه بر شناخت عملکرد و ساختار بنا، با توجه تخریب فضاهایی از قلعه و خطر از بین رفتن این اثر ارزشمند تاریخی لازم است، آسیب های عمدی و طبیعی که بنا در طول سالیان با آن مواجه شده است، شناسایی و راهکارهایی برای مرمت قلعه جهانگیر آباد ارائه گردد تا به این ترتیب هم از تأثیرات فرهنگی و اقتصادی قلعه جهانگیر آباد در منطقه بهره برد و هم حفاظت پایدار آن تأمین شود. با توجه به اهداف پژوهش در این تحقیق به دنبال پاسخگویی به سوالات زیر هستیم:

- ۱- ویژگی های معماری و فضایی قلعه جهانگیر آباد شیخ مکان به چه صورت است؟
- ۲- تخریبها و آسیب های وارد شده به قلعه جهانگیر آباد ناشی از چه مواردی است؟
- ۲- به منظور مرمت و احیای قلعه جهانگیر آباد چه تمهیداتی باید اندیشیده شود؟

۲. اهمیت و ضرورت پژوهش

آثار تاریخی استان از جمله قلعه های دوره قاجار به عنوان منابع و آثار تاریخی این منطقه، میراث با ارزشی به مثابه هویت این منطقه هستند. تا به حال تحقیقات و پژوهش هایی از جنبه های تاریخی، گردشگری، و ... صورت گرفته، اما از آنجا که این بناها به نوعی منعکس کننده فرهنگ، آداب و رسوم و هویت این منطقه هستند

بررسی ویژگی های کالبدی و معماری قلعه
جهانگیر آباد با نگاهی به آسیب ها برای
مرمت و احیاء آن
محمد مسعود غیبی

صص ۱۰-۲۶

می‌توانند از لحاظ معماری نیز مورد مطالعه قرار گیرند. لذا بررسی و تحلیل این بناها که اولین ساختمانهایی بودند که در ایلام ساخته شدند از لحاظ معماری و طراحی بنا می‌تواند ارزش شمند واقع شوند و به عنوان منابعی مفید و تاریخی مورد استفاده قرار گیرند (سهیلی و همکاران، ۱۳۹۴: ۳۲).

هر ملت تاریخی دارد و تاریخ هر ملت، عوامل هویت بخش آن است. بسیاری از اطلاعات تاریخی از بررسی‌ها، کاوش‌ها و مطالعات باستان‌شناسی بر روی آثار و شواهد باستانی به دست می‌آید، لذا ضرورت دارد نسبت به بررسی علمی آثار به جای مانده از ادوار مختلف اقدام شود و با انجام این مهم گامی مؤثر در جهت معرفی و شناخت مجموعه‌های با ارزش تمدنی برداشته شود. قلاع استان ایلام به عنوان یکی از شاخصه‌های معماری نظامی و تدافعی این منطقه، حائز بسیار اهمیت‌اند و مطالعه و بررسی‌شان ضرورت دارد. در این راستا بنای قلعه جهانگیر آباد از آثار فرهنگی-تاریخی است که نشانه و هویت تاریخی منطقه محسوب می‌شود که متأسفانه آنچنان که باید مورد نگهداری قرار نگرفته و بخش‌هایی از آن تخریب شده است. لذا ضروری است به منظور احیا و باززنده‌سازی این قلعه تاریخی ابتدا عناصر معماری و ویژگی‌های کالبدی بنا شناخته شود سپس با توجه به نقش فرهنگی و تاریخی این قلعه به بررسی راهکارهایی برای حفظ و مرمت آن پرداخت. اما در ابتدا لازم است به صورت مختصر به شکلگیری معماری قلعه‌ها در ایران بپردازیم.

۳. شکل‌گیری معماری قلعه‌ها در ایران

شکل قلعه، نوعی معماری است که در موارد گوناگون به کار رفته و از ویژگی‌های کهن تمدن ایرانی در فلات آسیای مرکزی و خاور نزدیک است (نوربخش، ۱۳۶۶: ۱۴۷). از نظر کارکردهای معماری قلعه‌ها طیف وسیعی از سازها را در برمی‌گیرد. تنوع در شکل ظاهری قلعه‌ها موجب شده تا تصور شود که وجود قلعه‌ها قبل از اینکه ناشی از ضرورت انطباق با محیط جغرافیایی خاص بوده باشد و یا نتیجه شدت گرفتن ناامنی، بیشتر متأثر از سبک معماری به خصوصی است (زارعی و باباکمال، ۱۳۹۳: ۱۹۹).

محققین قلاع ایران را در یک تقسیم‌بندی کلی به دو نوع کوهستانی و جلگه‌ای و از لحاظ موقعیت جغرافیایی ساخت آن‌ها و کاربری به انواع مختلف، نظامی و سرحدی، راه داری، حاکم نشین و... تقسیم کرده‌اند (ملازاده و محمدی، ۱۳۸۵: ۱۶). در قلعه‌های کوهستانی، قلعه در صعب‌العبورترین بلندی کوهستانی بنا می‌شدند و چون طرح و نقشه‌های از پیش آماده نداشتند، طراح یا معمار حصارها، برج‌ها، اتاق‌ها و ورودی‌ها را با توجه به موقعیت طبیعی صخره‌ها احداث می‌کردند. به این علت اغلب قلعه‌های کوهستانی طرح هندسی مشخص نداشتند. قلعه‌هایی که در دشت بنا می‌شد عمدتاً طرح هندسی مشخصی داشتند و دارای نقشه‌های مربع، مستطیل، چند ضلعی و مدور بودند (کیانی، ۱۳۸۶: ۱۵). تأمین امنیت برای منطقه ساخت قلعه، نخستین بحثی است که معماری قلاع ایران را تحت شعاع قرار داده است. در همی این بناها عناصری به عنوان شاخصه‌های معماری آن‌ها دیده می‌شود که با قرارگیری در کنار یک دیگر، شاکله‌ی اصلی قلاع ایران را تشکیل داده است که در این عناصر، وجه نظامی و امنیتی بیشترین اهمیت را دارد.

از نظر استقرار نیز قلاع ایران نسبت به وضع طبیعی محل و مصالح موجود در آنجا به اشکال مختلفی ساخته شده‌اند. چنانچه ساخت قلاع در تاریخ ایران پیش از اسلام و ایران اسلامی ارتباطی تنگاتنگ با ضروریات سیاسی و اقتصادی و جغرافیایی

بررسی ویژگی‌های کالبدی و معماری قلعه
جهانگیر آباد با نگاهی به آسیب‌ها برای
مرمت و احیاء آن
محمد مسعود غیبی

صص ۱۰-۲۶

داشته است. از همین روست که قلاع را در کوه‌های صعب العبور، کنار آب و چشمه سارها، پیرامون شهرها و مشرف بر آنها می‌ساختند. در قلاع دوران اسلامی، شکل، جنس و تعداد برج و باروها به اهمیت و وسعت هر شهر و نیز به شرایط اجتماعی و طبیعی هر منطقه بستگی داشت. اما عموم آن‌ها دارای دیواری بلند، عریض و طولانی و برج‌هایی استوانه‌ای یا چند وجهی و یک یا چند دروازه برای ورود و خروج و گاهی نیز خندق در گرداگرد خود بودند که دسترسی به آن را دشوار می‌کرد. با وجود تفاوت‌هایی که از نظر شکل، ابعاد، اندازه، طرح و مصالح در این‌گونه قلعه‌ها وجود دارد، از لحاظ نوع مناسبات حاکم بر زندگی قلعه نشینان، تقریباً یکسان بودند. این مناسبات در کنار عوامل طبیعی و جغرافیایی منطقه، نقش تعیین‌کننده‌ای در شکل‌گیری بافت ساختمانی و عملکرد بخش‌های مختلف قلعه‌ها بر عهده داشته و همه آنها را در نوع ویژه‌ای از معماری گرد آورده است (زارعی و باباکمال، ۱۳۹۳: ۱۹۹-۲۰۱).

۴. روش تحقیق

این تحقیق با روش توصیفی - تحلیلی تاریخی و بر مبنای مطالعات کتابخانه‌ای، بررسی اسناد و متون تاریخی و بررسی‌های میدانی انجام گرفته است. به این ترتیب به محل قلعه جهانگیر آباد مراجعه کرده و عکسبرداریها و برداشت‌های لازم برای شناخت و تحلیل بنا صورت گرفته است.

۵. موقعیت جغرافیایی دره شهر

شهرستان دره شهر یکی از شهرستان‌های غربی ایران و کوهپایه‌ای کبیرکوه از سلسله جبال زاگرس و مرکز آن شهر دره شهر است. بر پایه سرشماری عمومی نفوس و مسکن در سال ۱۳۹۵ جمعیت این شهر ۲۱,۹۰۰ نفر (۵,۹۸۸ خانوار) بوده است (مرکز آمار ایران). این شهرستان در طول جغرافیایی ۴۷ درجه و ۲۲ دقیقه و عرض جغرافیایی ۳۳ درجه و ۸ دقیقه و در ارتفاع ۶۵۰ متری از سطح دریا واقع است. این شهرستان در ۱۴۲ کیلومتری شهر ایلام و در مسیر جاده ایلام - پل دختر قرار دارد. آب و هوای آن معتدل و خشک، میانگین حداکثر درجه حرارت ۴۲ درجه و میانگین حداقل دما ۶- درجه می‌باشد. بارندگی سالانه به طور متوسط ۳۵۰ میلی متر است. شهرستان دره شهر از شمال باختری، شمال تا جنوب خاوری به ترتیب با شیروان و چرداول، کوه‌دشت و پل دختر (استان لرستان)، از جنوب خاوری، جنوب تا شمال باختری به ترتیب با آبدانان، دهلران، مهران و ایلام همسایه است (ملکی، ۱۳۹۲: ۱۱).



موقعیت جغرافیایی دره شهر در نقشه
(نگارنده)

براساس کاوش‌های صورت گرفته در تپه‌های این شهرستان (تیغن، سرگچله و چغاسبز)، قدمت آن به هزاره سوم و دوم ق.م برمیگردد (کامبخش فرد، ۱۳۶۸: ۵۳-۵۹). آثار معماری و ساختمانی و آبندها در تنگه چوبینه، منطقه ماژین در دامنه شمالی کبیرکوه و لارت در نزدیکی بدره و غرب دره شهر که با مصالحی مشابه ساخته شده‌اند،

سیطره فرهنگ و هنر ساسانی را در سایه گسترده اقتدار سیاسی و نظامی این دوره نشان می‌دهند (همان: ۴۱-۴۵).

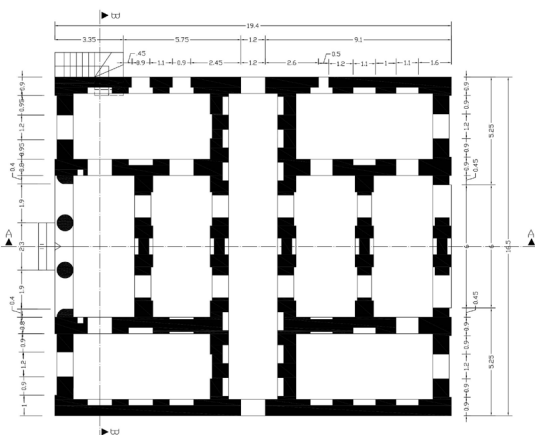
در دوره اسلامی، بیشتر مورخان پشتکوه را «ماسبدان» و پیشکوه و سیمه را «مهرجان کذک» نام نهاده‌اند؛ به سخن دیگر، پایتخت ماسبدان را «شیروان» و مرکز پیشکوه را «دره شهر» انگاشته‌اند (همان). «تمام مسافرانی که به ناحیه سیمه آمده‌اند، مانند هرتسفلد، راولینسون، دمرگان و...، این خرابیها را دیده‌اند. شهر عجیبی است شاید متجاوز از پنج هزار خانه داشته، از ابتدای تنگ تا انتهای آن، یعنی دامنه کوه، آثار بنا از گچ و سنگ نمایان است» (استین، ۱۹۴۰: ۲۰۶-۲۰۸).

نام دره شهر شاید از رود سیمه گرفته شده باشد که این رود تا قبل از ورود ایلام، گاماسب نام دارد و هنگام ورود به ایلام، سیمه نامیده می‌شود. گفته شده است که چون دره شهر در کنار رود سیمه در دره‌های از دره کبیرکوه قرار گرفته، دره نام یافته است. شهر تاریخی و باستانی دره شهر در ادوار مختلف بارها ویران و آباد گشته است. بنا بر نظری، دره شهر محل شهر باستانی «ماداکتو» پایتخت عیلامی است. عیلامیان که در دوره عهد باستان فرمانروای کوه‌های لرستان بودند؛ دره رودخانه و راه بزرگ ارتباطی منطقه و مرز شمالی را متصرف شدند و اماکن مستحکمی تاسیس نمودند که ماداکتو پایتخت دوم آنان از آن جمله است. در حال حاضر شهر دره شهر که در دامنه کبیرکوه و در کنار خرابیهای شهر باستانی دوره ساسانی و رودخانه خروشان سیمه قرار دارد، با استعداد کشاورزی فراوان، منابع آب غنی، مراتع سبز و جنگلهای انبوه یکی از زیباترین و پرجاذبهترین شهرهای باستانی و مهم استان ایلام و غرب کشور محسوب می‌شود (ملکی، ۱۳۹۲).

بعد از اتابکان لر، حکومت دره شهر را والیان ابوقدره، از جمله حسین خان، غلامرضا خان و حسینقلی خان ابوقدره به دست گرفتند که با پرداخت خراج سالیانه به حکومت مرکزی، دره شهر را در اختیار داشتند. از سال ۱۳۳۸ ه.ش دره شهر که یکی از بخش‌های ایلام بود، برای مدتی جزو توابع شهرستان خرم آباد شد و سپس در تقسیمات جدید کشوری به یکی از شهرستان‌های ایلام تبدیل شد (ارجمندی، ۱۳۸۷: ۲۵-۲۶). قلعه جهانگیر آباد با فاصله تقریبی ۶/۴ کیلومتری در قسمت شرقی شهرستان دره شهر و در مسیر جاده شهرستان دره شهر و در مسیر جاده شهرستان دره شهر به شهرستان پلدختر و با فاصله ۲/۱۱ کیلومتری از آن و در روستای شیخ مکان واقع شده است.

۶. ویژگی‌های ساختاری و معماری قلعه جهانگیر آباد

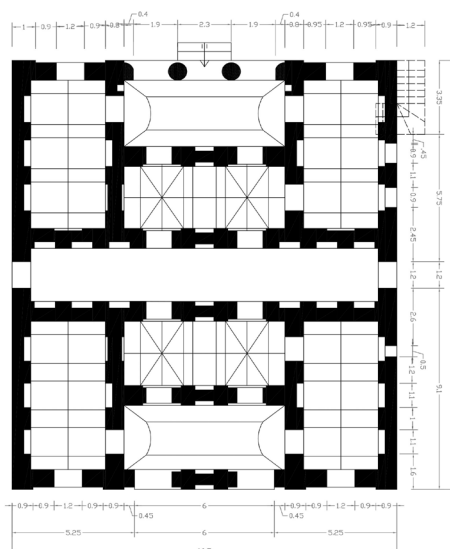
بنای جهانگیر آباد دارای مساحتی ۹۷۰ متر مربع به صورت تقریباً مربع شکل و دارای نقشه تک ایوانی است.



پلان طبقه اول قلعه جهانگیر آباد

بررسی ویژگی‌های کالبدی و معماری قلعه
جهانگیر آباد با نگاهی به آسیب‌ها برای
مرمت و احیاء آن
محمد مسعود غیبی

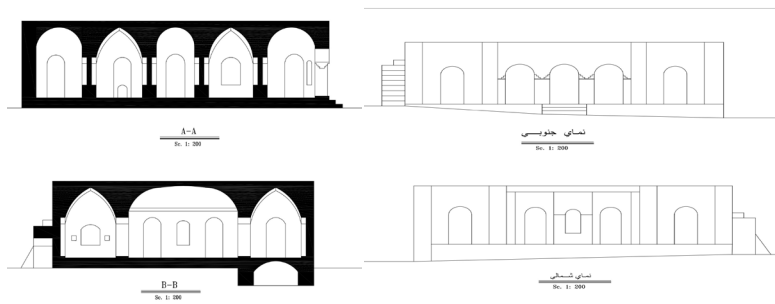
صص ۱۰-۲۶



پلان طبقه دوم قلعه جهانگیر آباد (میراث
فرهنگی ایلام)

ساختار معماری این بنا به گونه‌ای است که باید برای هر یک اضلاع آن به لحاظ تعداد طبقات، تعریفی جداگانه ارائه کرد. در بسیاری از منابع این بنا را بنایی دو طبقه بیان کرده‌اند (همان: ۳۴). این در صورتی است که اضلاع جنوبی و غربی آن به صورت یک طبقه، ضلع شمالی قلعه به صورت دو طبقه و ضلع شرقی بنا را می‌توان دو طبقه و یا به احتمال بسیار ضعیف با احتساب زیرزمین آن سه طبقه در نظر گرفت. حیاط بنای جهانگیر آباد دارای ابعاد تقریبی $10/80 * 10/30$ متر است. درون حیاط حوضی آجری به شکل مربع و محیط در طرحی تزئینی شبیه گل چهارپر قرار دارد. آب مورد نیاز این بنا از طریق رودخانه شیخ مکان و با عبور از ضلع جنوبی آن و پس از سرازیر شدن درون حوض، با عبور از زیر دیوار شمالی خارج می‌شود.

بخش‌های اداری و نظامی این بنا در طبقه هم کف آن و بخش‌های مسکونی در طبقه دوم ضلع شمالی آن قرار دارند. بناهای ضلع جنوبی شامل ایوان در ابعاد $2/73 * 3/30$ متر و رواقهایی به ابعاد $5/10 * 3/20$ متر به صورت قرینه است. هر کدام از این رواقها دارای سه درگاه با ابعاد $1 * 2/40$ متر است و مستقیماً به حیاط مرکزی قلعه راه دارند. امتداد رواق غربی ضلع جنوبی به برج جنوب غربی قلعه متصل و رواق قسمت شرقی ضلع جنوبی متصل به آشپزخانه قلع در زاویه جنوب شرقی آن است. در انتهای رواق شرقی، سکوهایی توخالی با سوراخهایی در قسمت زیرین است که بنا بر گزارشات میدانی، محل ذخیره مواد غذایی قلعه همچون حبوبات و... بوده است. بناهای ضلع غربی قلعه به ترتیب اتاقی است متصل به برج نظامی زاویه جنوب غربی قلعه که به گفته اهالی محل، استراحتگاه و محل استقرار نظامیان قلعه بوده است. در ادامه این ضلع از قلعه، اصطبل قرار دارد که امتداد آن نیمی از ضلع شمالی قلعه را نیز دربرمیگیرد. این اصطبل در زاویه شمال غربی قلعه، مستقیماً به درون حیاط راه دارد. ضلع شمالی قلعه را می‌توان مهمترین بخش مورد مطالعه قلعه جهانگیر آباد در نظر گرفت. در این بخش از قلعه، ۲ درگاه ورودی قرار دارد که ۱ مورد از آنها امروزه مسدود شده است. درگاه‌های مسدود شده به درون اصطبل قلعه راه دارند. وجود این درگاه‌ها در کنار درگاه اصلی قلعه نشاندهنده تفکیک محل گذر احشام از ساکنین قلعه است. درگاه ورودی اصلی این قلعه به ابعاد $1/75 * 2/40$ متر درون یک طاق گهواره‌ای و به گفته ساکنین محل دارای دری چوبی بوده است.



برطبق مطالعات میدانی، درگذشته به گمان بسیار در قلعه از جنس چوب و به صورت دو لنگه و گل میخ کوبی شده با کوبیهایی فلزی ساخته شده بود که به جهت جلوگیری از تابش مستقیم نورخورشید و عدم نفوذ رطوبت، در داخل طاق نماهای درگاه و با فاصله مناسبی از لبه خارجی آن تعبیه شده بود. از سویی دیگر چنین تدبیری باعث می‌شد مراجعه کنندگان از آفتاب و باران در امان باشند. در دو طرف ورودی این درگاه، سکوهایی (پاخوره) جهت استراحت و نشستن مراجعین ساخته بودند. در امتداد ضلع شمالی قلعه، آثار پیهایی ساختمانی متصل به دیوار قلعه شامل سه اتاق به ابعاد ۲/۷۰ - ۲/۳۰ * ۱/۴۰ متر است. براساس مطالعات و اسناد تاریخی، این اتاق‌ها متعلق به دکاکین شیرینیپزی، چرم‌سازی، سلمانی، کلاه‌مالی، نمدمالی، زینسازی بودند (میر، ۱۳۸۷: ۱۸).

از شاخصهای مهم معماری آن نیز باید به برج‌های نظامی چهارگوشه بنا اشاره کرد. این برج‌ها در ضلع غربی و زاویه جنوب شرقی قلعه به صورت سه طبقه و از طریق سوراخ‌هایی در وسط برج‌ها، با یکدیگر مرتبط می‌شدند. چنین ساختاری در برج شمال شرقی قلعه مشاهده نشد. این برج‌های دایره‌ای شکل که بیرون از اضلاع اصلی بنا ساخته شده‌اند، سراسر پوشیده از تیرکشی‌ایند که با دقت نظر در محل قرارگیری آنها، نهایت ششم نظامی جهت پاسداری و مراقبت از ساکنین قلعه به ذهن متبادر می‌شود. یکی از نکات مهمی که بر وجه نظامی بودن این بنا می‌افزاید، اضافه کردن برجی در ضلع غربی بنای قلعه است. قرارگیری اماکن مسکونی در ضلع شمالی و شرقی و اضافه کردن برجی دیگر در ضلع غربی بنا نشان از این دارد که معمار متناسب با اهمیت مسئله امنیت و متناسب با شرایط ویژه نظامی، یعنی اهمیت دادن به ضلع غربی قلعه عمل کرده است.

۱-۶. مصالح و تزئینات

عمده مصالح استفاده شده در قلعه با توجه به اقلیم و منطقه کوهستانی و وفور سنگ، از مصالح بومی یعنی سنگ بهره برده شده است. ملات بین سنگها ترکیب خاک و گچ نیمکوب است. در قسمتهایی از بنا مانند پوششهای تخریب شده طبقه اول و در محل پاتاقها، آجرهای قزاقی نیز دیده می‌شود. به نظر می‌رسد پوشش طبقه اول از مصالح آجر بوده باشد. همچنین سردر ورودی بنا که در حال بازسازی است نیز از آجر استفاده شده است.

فرم و پوشش فضاها با تاق و تویزه است. درگاهها از نوع قوس بیضوی و پوشش تاقها غالباً کلمبو است. با توجه به قسمتهای اصیل و باقیمانده بنا مانند جبهه شمالی، به نظر می‌رسد تمام بدنه بیرونی و نما دارای اندود بوده باشد. در نمای داخلی نیز بدنه شمالی دارای اندود از جنس خاک و گچ نیمکوب است.

بررسی ویژگی‌های کالبدی و معماری قلعه
جهانگیر آباد با نگاهی به آسیب‌ها برای
مرمت و احیاء آن
محمد مسعود غیبی

صص ۱۰-۲۶

مهم‌ترین قسمت تزئین شده بنا، نمای بیرونی قلعه است. در این نمای شمالی که ورودی در آن تعبیه شده علاوه بر طاق‌ها و تاقچه‌های هلالی باز که مطمئناً پنجره‌های چوبی مشبک کاری و گره کاری با شیشه‌های رنگی در آن کار گذاشته شده بود، در دو قسمت شرق و غرب ورودی قلعه با استفاده از آجر، نقوش هندسی را به صورت دیواره‌ای آجرنما اجرا نموده‌اند که به صورت الحاقی به دیوار بنا ساخته شده است علاوه بر این، کنگره‌ها و ۵ برج قلعه از جمله تزئینهای بیرونی قلعه هستند. اتاق‌ها با اندودی از گچ پوشیده شده و با طاق نماها، شومینه‌ها (بخاری دیواری) و تاقچه‌های تزئینی با طاق‌های هلالی تزئین شده‌اند. قسمت اعیانی بنا پوشش رنگی دارد. در نمای صحن داخلی حیاط مرکزی بر روی دیوارها طاق نماهای بزرگی با طاق‌های هلالی بر روی سطوح آجری قلعه و با مصالح گل و گچ ایجاد شده است (اسدیگی، ۱۳۷۸: ۱۹-۲۱). به کارگیری آجر در معماری این بنا، بیشتر در زمینه اجرای تزئینات است. بیشترین حجم آجر در سردر ورودی قلعه به کار رفته است. مهم‌ترین بخش تزئینی قلعه به لحاظ تاریخ‌گذاری، کتیبه نگاری درگاه ورودی آن است. این کتیبه از سنگ و در درون یک قاب گچی با طاق هلالی، مزین به اشعاری به خط نستعلیق است (ایزدپناه، ۱۳۶۳).



پوشش تاق و تویزه فضای شمالی

۷. تحلیل قلعه جهانگیر آباد

قلعه جهانگیر آباد طبق کتیبه سردر آن متعلق به اواخر دوره قاجار است. سرآغاز ساخت بناهای حکومتی در این ادوار، بنای جهانگیر آباد در روستای شیخ مکان است. بررسی اسناد تاریخی نشان می‌دهد که ضرورت ساخت چنین بنایی نیازهای نظامی و تأمین امنیت منطقه بوده است (میر، ۱۳۸۷: ۱۹-۲۲). شاید یکی از دلایلی که باعث شد میرصید محمدخان جهانگیر آباد از تصمیم خود مبنی بر ساخت بنایی در روستای ارمو منصرف شود و روستای شیخ مکان را برای سکونت برگزیند، تدبیری است که او را وادار می‌ساخت برحسب مقتضیات سیاسی و نظامی و یک تعجیل نظامی، بنایی قدیم‌تر را مرمت و قابل سکونت کند. بر طبق منابع، بنای اولیه قلعه جهانگیر آباد شاید در یک قرن قبل بوده است (میر، ۱۳۸۷: ۱۸).

بر طبق مطالعات تاریخی انجام شده، ضرورت ساخت چنین اثری در شهرستان دره شهر یک ضرورت سیاسی و نظامی بوده است. مروری بر حوادث و اتفاقات زندگی میرصید محمدخان گویای نیاز مبرم و ضروری او برای دوری از زندگی کوچ نشینی و اسکان در یک مکان و منطقه امن نظامی است. سال‌های ۱۲۹۵ ش به بعد سرآغازی بر

درگیریها و زد و خورد های بین طوایف از یک سو درگیریهای ستاد مرکزی نیروی نظامی دولت به سرپرستی امیراحمدی در منطقه لرستان از سوی دیگر است. منابع تاریخی حکایت از برجستگی سیاسی و نظامی میرصید محمدخان جهانگیر آباد در این دوران دارند (والی زاده معجزی، ۱۳۸۰: ۱۰۷-۱۱۹).

در ساخت بنای جهانگیر آباد، برج و باروها که برجسته‌ترین و خارجی‌ترین نشانه در شناسایی قلاع ایران بیان می‌گردد. در سیمای ظاهری آن ظاهر می‌شوند. علاوه بر برج و باروهای چند طبقه و بلند، تیرکشها، اصطبل درونی قلعه، چاه آب، زندان یا بازداشت گاه موقت، محل اسکان و استقرار نظامیان، بخش اداری قلعه، محل ذخیره مواد غذایی درون قلعه، عناصری شاخص مشابه با ویژگی‌های معماری بناهای نظامی ایران است (زارعی و باباکمال، ۱۳۹۳: ۲۰۱).

توجه به امورات مردم محلی همچون ساخت حمام در بیرون از فضای قلعه، جمع‌آوری دلاکان و کفاشان و... در ورودی قلعه، اسکان دادن خانواده خود در درون قلعه از وجوه مسکونی و مردمی قلعه است. بنابراین قلعه جهانگیر آباد را باید از جمله قلاع ایران در نظر گرفت که وجه نظامی آن غالب بر وجه سکونتی آن است. با توجه به نفوذ سیاسی و اجتماعی شخص صید محمدخان جهانگیر آباد، اهمیت قلعه جهانگیر آباد به لحاظ نظامی، و قرارگیری اماکن خرید و فروش در نزدیکی قلعه، می‌توان قلعه جهانگیر آباد را هسته مرکزی روستای شیخ مکان در نظر گرفت.

بر اساس مطالعات صورت گرفته، قلعه جهانگیر آباد، قلعه حاکم نشین محلی است. ضرورت‌های نظامی باعث شده دیوارهای اضلاع اصلی بنا بسیار بلند و صعب العبور، برج‌های نظامی با تیرکشهای بسیار، و برج‌های مدور در ضلع غربی به همدیگر نزدیک‌تر و با دقت نظر بیش‌تری بنا شوند. انتخاب قلعه به مثابه محل اصلی سکونت، ناشی از عدم امنیت منطقه و جنگها و خونریزیهایی است که در این منطقه رخ می‌داده است. بر اساس مطالعات تاریخی، ساخت چنین قلعه‌های در این برهه از تاریخ توسط صید محمدخان جهانگیر آباد که از احمدشاه قاجار لقب معروف اشرف العشایر را دریافت کرده، امری ضروری و مهم بوده است. سال‌های قبل از ۱۳۰۳ ش (سال مرگ صید محمدخان جهانگیر آباد برابر با ۱۳۴۲ ق) سال‌های درگیری و یاغیگری در منطقه پشت کوه محسوب می‌شود. میرصید محمدخان اشرف العشایر که وزیر والی پشت کوه خطاب می‌شد (والی زاده معجزی، ۱۳۸۸: ۶۵۵) و تنگه شیخ مکان محل احداث قلعه جهانگیر آباد، شاهد درگیری‌های نظامی بسیار در این دوران بوده است. از سویی دیگر قابلیت‌های دیگر همچون آب و هوای بسیار مناسب، عبور رودخانه‌ای عظیم (در گذشته) و قرارگیری در دامنه کبیرکوه را باید از جمله امتیازات روستای جهانگیر آباد برای اسکان شخص حکمران نسبت به روستای آرمو به حساب آورد.

۸. آسیب‌شناسی قلعه جهانگیر آباد

آنچه از اسناد تصویری و نقل و قولها برمیآید، قلعه رو به ویرانی بوده است و قسمتهای زیادی از کالبد به خصوص پوششها تخریب شده‌اند. در سالهای اخیر همت و اراده بر آن بوده است که قلعه به وضعیت اصیل خود بازسازی شود. و این اتفاق در حال انجام است. بازسازی قلعه از رخدادهای خوش‌آیند قابل تقدیر است. در این میان اگرچه بنا سروسامان می‌گیرد اما چند نکته باید مورد توجه باشد:

۱- بازسازی مستند باشد یعنی بر اساس اسناد، فضاها و پلان اولیه و اصلی، طراحی و سپس بازسازی شود.

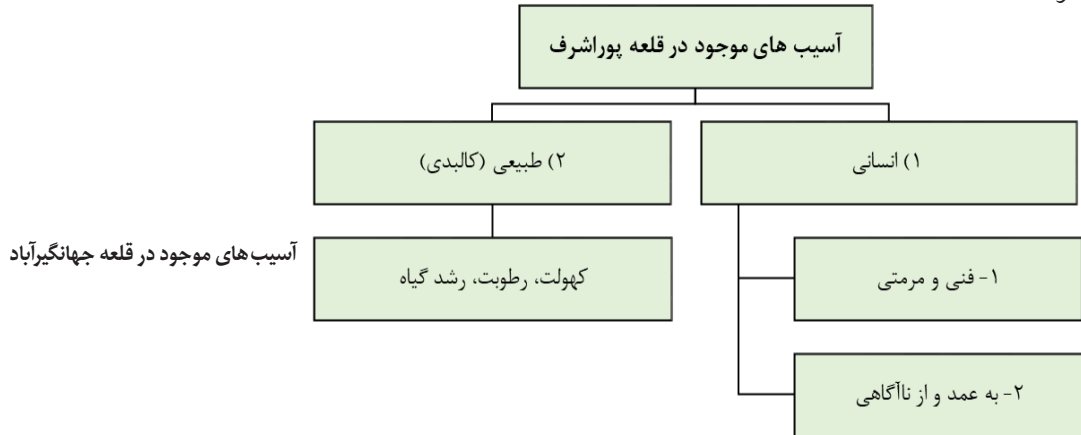
- ۲- عوامل مخلی که سبب تخریب شده‌اند شناسایی و حذف سپس بازسازی آغاز شود.
 ۳- از نیروی ماهر و آشنا با تکنولوژی ساخت عناصر سازهای استفاده شود.

بررسی ویژگی‌های کالبدی و معماری قلعه
 جهانگیر آباد با نگاهی به آسیب‌ها برای
 مرمت و احیاء آن
 محمد مسعود غیبی

صص ۱۰-۲۶

۸-۱. دسته‌بندی آسیب‌ها براساس آسیب‌های موجود در بنا

مجموع آسیب‌هایی که در قلعه وجود دارد در دسته‌بندی ذیل قرار می‌گیرد. در ادامه خواهد آمد.



۸-۲. بررسی و تحلیل آسیب‌ها

آسیب‌ها در بنای قلعه همان‌طور که در نمودار پیداست در دو بخش انسانی و طبیعی قرار می‌گیرد. آسیب‌های انسانی در دو دسته‌ی مرمتی و صدماتی که ناشی از ناآگاهی و عدم شناخت و به عمد به بنا وارد شده است. دسته‌ی دوم آسیب‌ها، عوامل طبیعی است که ناشی از طول عمر، کھولت، گذر زمان و البته رها شدگی بنا به حال خود سبب وارد آمدن آسیب شده است.

۸-۲-۱- آسیب‌های انسانی

الف) آسیب‌های عمدی

این‌گونه آسیب ناشی از ناآگاهی عمومی است؛ چه آن کسانی که خود عامل صدمه هستند و چه ناظرین بر صدمات. در صورتی که آموزش و آگاهی در درک ارزشها وجود داشته باشد احتمال صدمات نیز کاهش پیدا خواهد کرد. در نظر داشته باشیم آموزش تئوریک و تأثیر گفتار بر رفتار در جهت ارتقاء فرهنگی و سطح آگاهی در مقایسه با اثرات عملی و رفتاری قابل مشاهده کمتر است. در صورتی که بومیان تأثیر مثبت بنا (بُعد مادی و معنوی) را بر زندگی خود احساس کنند خود از عوامل حمایتی و مراقبتی بنا خواهند شد. بنابراین بهتر است برای درک صحیح ارزشها و پی بردن به دلایل حفاظت، اثرات واقعی آن را لمس کنند و حداقل آن است که در صورت نداشتن منفعت فارق از بُعد هویتی و خاطرهای، اثر منفی و حس بدمنظری، آشفتگی، ترس و ناامنی را متبادر نکنند. دیوارنویسی و کندن و جابجا کردن مصالح بنای تاریخی دو آسیب عمدی به شمار می‌روند.

ب) آسیب‌های فنی- مرمتی

در این نوع آسیب علیرغم تلاش برای بهبود وضعیت کالبدی بنا و ساماندهی آن، به دلایل متعددی خود سبب بروز مسائل و آسیب می‌شوند. عدم شناسایی صحیح

عامل مخل در آسیب‌ها، نداشتن درک و محاسبات صحیح از سازه، استفاده از نیروهای غیرماهر در مرمتها، نشناختن مصالح و سازگاری و ارتباط آنها با هم از جمله عواملی است که مشکلات فنی بعدی را به همراه دارد.

برخی از آسیب‌ها بواسطه عامل انسانی که ناشی از عدم شناخت نکات فنی و تکنیکی است در کالبد ظهور می‌کند و شکل ساختاری دارد و برخی بدلیل مفاهیم متعارض با مبانی نظری میراث فرهنگی در منظر و پیام اثر بروز پیدا می‌کند. گرچه در آسیب دوم یعنی مفاهیم و مبانی، ممکن است ساختار در معرض خطر نباشد و کالبد سالم باشد اما باید بدانیم ریشه، اصل و هدف حفاظت و مرمت و فعالیت‌های کالبدی، در پیام اثر فرهنگی- تاریخی و مفاهیمی که از آن مورد انتظار است نهفته است. بنابراین خطر آسیب نظری و منظری بسیار جدی و حساس است. خوشبختانه در این بنا آسیبی که با مبانی نظری مرمت، ناسازگار باشد و مفاهیم اصولی را تحتالشعاع قرار دهد بسیار اندک است و غالب آسیب‌ها از جنس کالبدی و ساختاری است؛ که در ادامه به آنها اشاره می‌شود.

- استفاده از عایق رطوبتی، کاشی بیواسطه به دیوار اصلی بنا
- ایجاد ترک در تاق فضای ضلع جنوبی پس از بازسازی اخیر
- بستن تاق کلمبو خارج از رأس تاق و از بین رفتن انتظام چیدمان در محدوده جمع شدن تاق
- چیدمان سنگها بصورت لایه‌های افقی و قطعات جدا که فاقد ریشه در رج پایین است.
- تغییر فرم در تاق و تویزه و خارج شدن از فرم نرمال قوس
- بازسازی ناصحیح تیرکش‌های برج جنوب شرقی
- استفاده از اندود سیمانی در زیرزمین
- بلا تکلیفی در عنصر درگاه زیرزمین
- بازسازی باروی جنوبی قلعه و از بین رفتن محل دسترسی برج به طبقه بالاتر (سوم)
- اجرای ناصحیح نمای غربی داخلی قلعه به دلیل باز بودن کادر و قاب در لبه بام
- مهار ناصحیح برج وسط (ضلع غربی) برای حفاظت اضطراری
- الحاق عناصر نامناسب در برخی از فضاها



اتصال بیواسطه کاشی به دیوار اصلی بنا

بررسی ویژگی‌های کالبدی و معماری قلعه
جهانگیر آباد با نگاهی به آسیب‌ها برای
مرمت و احیاء آن
محمد مسعود غیبی

صص ۱۰-۲۶



ترک در تاق و تویزه درگاهی



اجرای دیوار سنگی در تاقچه‌ها بدون
اتصال هشت و گبر



تغییر فرم تاق و تویزه‌ها در فضای جنوب
شرقی قلعه



عنصر الحاقی نامناسب

۲-۲-۸- آسیب‌های طبیعی

این نوع آسیب شامل عواملی مانند رطوبتهای صعودی و نزولی، نشست خاک، رانش زمین، رشد گیاه، کهولت و ... است. آسیب‌هایی که ناشی از خطای انسانی بوده و در واقع به عنوان عامل مخل اولیه شناسایی شده‌اند در مرحله‌ی پیش‌بررسی، و در این مبحث تکرار نخواهد شد.

- آسیب ناشی از طول عمر و کهولت سنگ بنا
- رشد گیاه در نقاط متفاوتی از عناصر و فضاها
- لانه‌گزینی پرندگان
- گل‌سنگ در فضاهاى جبهه شمالی
- رطوبت نزولی
- رطوبت صعودی
- ترک
- فرسودگی اندود و نما و خالی شدن محل مصالح در برخی نقاط



تخریب سقف



لانه در زیر فضای هشتی



داغ رطوبتی و شوره حاصل از آن

بررسی ویژگی‌های کالبدی و معماری قلعه
جهانگیر آباد با نگاهی به آسیب‌ها برای
مرمت و احیاء آن
محمد مسعود غیبی

صص ۱۰-۲۶



ترک در فضای غربی



فرسودگی اندود و تشویش بصری

۹. ارائه راهکارها

بنای قلعه پس از، از دست دادن عملکرد، متروکه شده، و قسمتهای زیادی از آن، تخریب شده بود. در سالهای پیش و دوران متأخر نزدیک، بخش‌های فروریخته بازسازی شد و برخی از قسمتها مانند فضاهای طبقه دوم که دلیل شروع تخریب از بالا و گذر طولانی زمان، تخریب، شدت و اثر بیشتری داشته، ساختار و شکل فضاها از بین رفته است. در حال حاضر تنها اسناد موجود به منظور بازسازی، باقیمانده آثار مخروبه در پایه دیوارها، فضاهای مشابه در تقارن پلان و استفاده از مطالعه تطبیقی بناها با ویژگی‌های مشابه و یکسان است.

قلعه جهانگیر آباد علاوه بر نقصان در طبقه دوم و وضعیت نامعلوم پلان آن، دارای ضعف‌های دیگری مانند اجراهای ناصحیح در مرمت‌های پیشین است. در هر حال آنچه امروز مسئولیت آن را برعهده داریم، بازنده‌سازی اثر فرهنگی - تاریخی است به گونه‌ای که دارای عایدات در جهات متفاوت باشد تا شکل بازنده‌سازی، پایدار و متداوم باشد.

با توجه به تخریب طبقه دوم حفاظت و مرمت سازه‌های و پیشگیری از تخریب بیشتر در طبقه دوم قلعه اولویت خواهد داشت. با توجه به آسیب‌های بررسی شده در ادامه

راهکارهایی برای حفظ قلعه جهانگیر آباد ارائه می‌گردد:

- از آنجایی که سازه بر صورت و نما اولویت دارد اقدام اول در راستای مرمت و بازنده‌سازی، ارائه طرح جهت نگهداری برج وسط در جبهه غربی بنا است. این مرمت از نوع اضطراری محسوب می‌شود.
- گام بعدی، شناسایی عوامل آسیب‌رسان به سازه است. مانند وجود رطوبتهای صعودی که داغ آن در دیوارها مشخص است. اثر رطوبت در فرسایش ملات بین مصالح قابل مشاهده است.
- اطمینان از ساختار بنا در طبقه اول جهت بازسازی یا پوشش فضاها در طبقه دوم است. بنابراین لازم است ترکهای موجود مورد بررسی و آزمایش قرار گیرند. مصالح یا ملات مصالح از بین رفته بازسازی شوند.
- بازسازی دیوارها و پوشش فضاها در طبقه دوم، پس از اطمینان از کالبد و معماری اصیل بنا، مرحله بعدی اقدام است (مستند بودن اقدامات). در صورت اقدام به بازسازی براساس حدس و گمان، لازم است برای بازدیدکننده فضاهای بازسازی شده به گونهای باشد (در نمای بیرونی مشابه ولی فاقد فضا سازی داخلی باشد) که اقدام امروزی در آن کاملاً روشن و ملموس باشد. به نحوی که بازدیدکننده بتواند در مورد صحت و چگونگی اجرا، اظهار نظر نماید.
- گام نهایی در هر مرمت، اقدامات بهسازی و بازپیرایی اثر مانند زدودن خط و نقشهای ایجاد شده بر دیوارها، بندکشی و دیگر نازککاریهایی است که اثری بر سازه ندارد.
- با بررسی‌های صورت گرفته مشاهده شد، تنشی در سازه و ساختار بنا رخ نداده است و ترکهای ایجاد شده به خصوص در پوششهای فضای جنوبی بنا موضعی بوده و در سازه ادامه نداشته است. بنابراین نتیجه می‌شود به دلیل عدم اجرای کنوسازی و سبکسازی بام، نیرویی بیش از توان سقف سنگی بر تویزه‌ها و پوشش وارد شده است. راهکار پیشنهادی برای رفع آن با توجه به آنکه قرار بر بازسازی بنا و دادن کاربری و بهره‌برداری از بنا است، لازم است بام برداشته شده ترکها پوشیده و استحکامبخشی شوند و پس از کنوسازی و سبکسازی، بام مجدداً اجرا شود.
- یکی از مسائل مطرح در بناهای تاریخی امکان ایجاد سرویسهای بهداشتی و وجود فضاهای خیس در بناهای تاریخی است. معاصر سازی بناهای تاریخی موضوع غیر قابل انکار و ضرورت بازنده‌سازی پایدار است. در این بنا نیز لازم است تدبیری جهت استفاده از عایقهای رطوبتی گرفته شود. اجرای کاشی در درون برج وسط که اکنون کاربری سرویس بهداشتی دارد عامل صعود رطوبت به قسمتهای بالادست کاشیکاری شده است. و داغ رطوبت در آن نمایان شده است. ایجاد صندوقه (ایجاد فضای آزاد بین کاشی و دیوار) با استفاده اجرای مجزا با مصالح دیگر یا استفاده از چوب چهارتراش یا عنصری مشابه آن راهحل استفاده از عایقهای رطوبتی مانند کاشی در دیوارها است. صندوقه باید به نحوی باشد که امکان تبادل هوا با فضای درونی وجود داشته باشد.
- با توجه به اینکه بسیاری از آسیب‌های موجود در قلعه آسیب‌های انسانی و عمدی می‌باشد پس لازم است آموزش و آگاهی بخشی در زمینه ارزش‌گذاری و ارزش‌های موجود در آثار تاریخی و میراث فرهنگی شناسانده شود.
- با توجه به آنکه غالب دیوار نویسی‌ها روی اندود فرسوده درج شده است در مرمت می‌توان اندود را تراشید و اندود جدید کار کرد و در قسمت‌هایی که اندود استحکام دارد می‌توان نوشته را با فرچه سیمی یا سمباده محو کرد و یا رویه جدید روی اندود پیشین کشید.

- ارزیابی آسیب برای آگاهی از فعال یا غیرفعال بودن آن؛ در صورت فعال بودن، شناسایی دقیق عامل مخمل که در این نوع آسیب غالباً بارگذاری ناصحیح در نقاط غیرباربر یا سنگینی بار بام‌سازی است. در صورتی که این عوامل با رطوبت یا چرخش و نشست همراه باشد، زمینه‌ی ایجاد آسیب فراهم می‌شود یا بر شدت آن می‌افزاید.
- شاهدگذاری و اطمینان از فعال یا غیرفعال بودن ترک. در صورت غیرفعال بودن، درز ترک بصورتی که ظاهر آن حفظ شود پر شود تا علاوه بر شاهد تاریخی، قسمت‌های متزلزل شده سازه نیز عیان باشد.

جمع بندی

قلعه جهانگیر آباد از جمله قلاع حاکم نشین محلی در دوره قاجاریه است. تحلیل و بررسی قلعه جهانگیر آباد واقع در شهرستان دره‌شهر نشان‌دهنده اهمیت است که این شهرستان در این دوران متناسب با جغرافیای حاصل خیز خود در مباحث کشاورزی و دامپروری داشته است. تملک خوانین بر این منطقه و اهمیتی که این منطقه جهت برآورد امور مالیاتی از طریق کشاورزی فراهم می‌آورد، سبب گردید مباحثی همچون نظارت و والی‌گری از سوی دستگاه مرکزی بر این منطقه گسترانیده شود.

برج و باروهای چند طبقه و بلند، تیرکش‌ها، اصطبل درون قلعه، چاه آب، زندان یا بازداشتگاه موقت، محل اسکان و استقرار نظامیان، نشان از اهمیت نظامی قلعه دارد هرچند که این قلعه علاوه بر وجه نظامی، کاربرد مسکونی نیز داشته است که این دوگانگی ساختار فضایی - کالبدی این قلعه متأثر از شرایط سیاسی، نظامی و اجتماعی این دوران می‌باشد.

در حال حاضر قسمتهایی از بنا در اثر آسیب‌های انسانی و طبیعی تخریب شده است که با وجود اهمیت تاریخی و فرهنگی لازم است تمهیداتی برای احیای آن اندیشیده شود. بی‌شک می‌توان چنین گفت که لازمه‌ی وجود حیات در هر بنا، از جمله بناهای تاریخی، فعالیت انسان در آن است. استفاده از یک بنا در وهله‌ی نخست، دست کم با جلوگیری از عوامل مخرب حاصله از متروک ماندن آن، موجب بقاء کالبد اثر می‌گردد. در این میان، برخی بناها همچنان در حیطه‌ی عملکردی اصلی و اولیه‌ی خود مورد بهره‌برداری قرار می‌گیرند و کاربری بعضی دیگر در طول زمان ممکن است حتی چندین بار تغییر کند. همچنین هر یک از این دو دسته از بناها ممکن است در وضعیت حاضر خود توانایی پذیرش کاربری و بهره‌برداری فعلی را نداشته یا نداشته باشند. گرچه از دیدگاه کلی، حضور انسان در فضا و بهره‌برداری از آن برای حیات بخشی به کالبد بنا ضروری است.

باید این امر مهم را همواره در نظر داشت که عمل احیاء خود برای حفظ و ماندگاری یک بنا صورت می‌گیرد تا آن را از وضعیت یک شیء موزه‌ای رها سازد و به یک اثر معماری واقعی بدل سازد که در آن زندگی جریان دارد و بدین ترتیب بنا را از خطر تخریب و زوال دور کند. در مرمت و احیای قلعه جهانگیر آباد جهت دستیابی به طرح مناسب، باید کارکردی مناسب را برگزید که عرصه‌های فعالیت آن امکان تطبیق با کالبد بنا را داشته باشد و همچنین شأن فرهنگی - اجتماعی اثر را حفظ کند و ضمناً عملکرد جدید با توجه به پتانسیل‌های اجتماعی، اقتصادی و فرهنگی موجود در مکان انتخاب شود تا بتواند موجب تجدید حیات و رونق بنا گردد.

بنای قلعه با توجه به تخریبها و فرسودگی، که ناشی از رهاشدگی و متروکه ماندن بوده است، به توجه و مرمت بیشتری نیاز دارد. در این بنا به جز برج وسط در جبهه غربی،

مرمت اضطراری وجود ندارد. دیگر بخش‌های مورد نیاز برای بازندهسازی یا مرمت
قسمتهای فرسوده که مربوط به طبقه همکف بنا است می‌شود یا بازسازی طبقات
بالای همکف است که فاقد پوشش در برخی قسمتها و بازسازی از پایه در دیگر نقاط
است. در مجموع آمادہسازی بنا برای بهره‌برداری بیشتر شامل نازککاری در طبقه
همکف و بازسازی در طبقات بالاتر است.

منابع

- ارجمندی، رویا (۱۳۸۷)، بررسی قلعه‌های قاجاریه در استان ایلام، پایان‌نامه کارشناسی ارشد دانشگاه آزاد اسلامی، دانشکده ادبیات و علوم انسانی.
 - اسدیگی، صدراالله (۱۳۸۷)، قلعه جهانگیر آباد و تأسیسات جانبی. آرشیو میراث فرهنگی (منتشرنشده).
 - ایزدپناه، حمید (۱۳۶۳)، آثار باستانی و تاریخی لرستان، چاپ دوم، تهران: انتشارات آگاه.
 - زارعی، محمدابراهیم و یدالله حیدری بابا کمال (۱۳۹۳)، اهمیت قلاع استحکامات دوره قاجار منطقه شهداد در برقراری امنیت اجتماعی حاشیه غربی کویر لوت، در فصلنامه پژوهش‌های باستان‌شناسی، ایران، ش ۶، دوره چهارم، صص ۱۹۵-۲۱۱.
 - سهیلی، جمال‌الدین؛ محمودی زرنندی، مهناز؛ و صالحی، زینب (۱۳۹۴)، الگوهای طراحی معماری قلعه‌های استان ایلام در دوره قاجار، فصلنامه مطالعات شهر ایرانی اسامی. سال ششم، شماره ۲۱، صص ۳۱-۴۷.
 - کامبخش فرد، سیف‌الله (۱۳۶۸)، دره شهر، شهرهای ایران، ج ۳، جهاد دانشگاهی، تهران.
 - کیانی، محمدیوسف (۱۳۸۶)، معماری ایران دوره اسلامی، تهران: انتشارات سمت.
 - محمودیان، حبیب‌الله (۱۳۸۳)، معرفی اجمالی قلعه‌های باستانی ایلام، ایلام: گویش.
 - ملازاده، کاظم و مریم محمدی (۱۳۸۵)، قلاع و استحکامات نظامی، تهران: انتشارات سوره مهر.
 - ملکی، محمدرضا (۱۳۹۲)، طراحی مجموعه تفریحی، توریستی و اقامتی سد سیمره (استان ایلام)، پایان‌نامه کارشناسی ارشد رشته معماری، دانشگاه آزاد اسلامی واحد علوم و تحقیقات شعبه ایلام.
 - میر، ناصر (خانجان)، (۱۳۸۷)، از سیمره تا سیمره، قم: دارال نشر اسلام.
 - نعمتی، نورالدین (۱۳۷۹)، جغرافیای تاریخی منطقه ایلام از آغاز تا پایان سلسله پهلوی، پایان‌نامه فوق‌اللیسانس تاریخ، دانشکده ادبیات و علوم انسانی، گروه تاریخ دانشگاه تهران.
 - نوربخش، حمید (۱۳۶۶)، ارگ بزم، تاریخ مختصری از تحول شهرنشینی و شهرسازی در ایران، انتشارات جهاد دانشگاهی، تهران.
 - والی زاده معجزی، محمدرضا (۱۳۸۰)، تاریخ لرستان روزگار قاجار، تهران: انتشارات حروفیه.
- Stein, Sir Aurel. (۱۹۴۰). Old Routes of Western Iran. London