

تأثیر الگوی فضایی کوشک-باغ‌ها در شکل‌گیری مهمانخانه قزوین

تاریخ دریافت: ۱۴۰۳/۱۱/۰۵

تاریخ پذیرش: ۱۴۰۳/۱۲/۱۰

کد مقاله: ۹۵۴۵۰

آزینا بلالی اسکویی*^۱، محمد برجی^۲

چکیده

مهمانخانه قزوین کهن‌ترین مهمانخانه ایرانی به سبک نوین در دوره قاجار می‌باشد که از آن به عنوان اولین هتل ایرانی یاد میشود. شناخت این‌گونه فضاها با هدف حفظ و استمرار سنت‌های معماری و فرهنگ و مفاهیم زندگی سنتی، بررسی پوشیده نیست. در این تحقیق به دلیل وجود کاربری مشابه که بین کوشک-باغ‌های ایرانی و فضای مهمانخانه بوده به بررسی الگوهای فضایی تعدادی از کوشک باغ‌ها که در شکل‌گیری کالبدی مهمانخانه قزوین تأثیر گذار بوده‌اند، پرداخته میشود. هدف از بررسی مقایسه‌ای کالبدی مهمانخانه قزوین و کوشک باغ‌ها، دستیابی به پاسخ این پرسش‌هاست که، الگوی فضایی و معماری کوشک باغ‌ها چه تأثیری بر روی الگوی مهمانخانه قزوین در دوره قاجار در شهر قزوین داشته است؟ و چه شباهت‌هایی از بعد فضا و کالبد معماری مهمانخانه قزوین و کوشک باغ‌های ایرانی وجود دارد؟ پژوهش حاضر از نوع کیفی و به روش تحلیلی-توصیفی است. پس از مطالعات میدانی و بررسی مدارک و جمع‌آوری اطلاعات مهمانخانه قزوین و کوشک باغ‌ها، با معرفی و بررسی ویژگی‌های هر یک از بناها، نقش عوامل تأثیرگذار بر شکل‌گیری کالبدی مهمانخانه و کوشک-باغ‌ها مشخص گردید و در نتیجه معین شد که الگوی معماری مهمانخانه تأثیرپذیرفته از الگوی فضایی کوشک باغ‌ها ایرانی در دوره قاجار میباشد.

واژگان کلیدی: الگوهای فضایی، ساختار کالبدی، مهمانخانه قزوین، کوشک-باغ‌ها، دوره قاجاریه

۱- استاد دانشکده معماری و شهرسازی دانشگاه هنر اسلامی تبریز - a.oskoyi@tabriziau.ac.ir

۲- دانشجوی کارشناسی ارشد معماری اسلامی دانشگاه هنر اسلامی تبریز

۱- مقدمه

هخامنشیان نخستین پدیدآورندگان چاپارخانه‌ها و پس از آن کاروانسراها در میانه راه‌های کهن بودند. چنانکه از نام کاروانسرای (کاره‌بان سرای) بر می‌آید، جنگ‌آوران و سپاهیان نیز میهمانان ناگزیر آن بودند. اشکانیان و ساسانیان نیز، افزون بر شمار راه‌های باستانی گذشته، راه‌های تازه‌ای به سرزمین‌های دیگر همچون کشور چین گشودند و یا به کمک پیشه‌وران و بازرگانی شتافتند که برای فروش کالای خود از ایران به آن سوی فرات رهسپار می‌شدند. آئین میهمانداری نیز که به دنبال همین داد و ستدها پدید آمده بود گونه‌هایی نوین از پذیرائی را همراه خود آورد که یکی از آنها برپای ساختن میهمانخانه‌ها بود. در شهرهای کهن ایرانی پذیرائی از میهمانان به همان شکلی که در کاروانسراهای بین‌راهی وجود داشته رایج بوده است و مدارک باستان‌شناختی بدانها اشارات قابل توجهی دارند.

نظر به تنوع عملکرد کاروانسراها در گذر زمان پذیرایی هرچه بهتر از مسافران موجب شکل‌گیری انواع نوینی از بناهایی گردید که مختص این کار بود و نام میهمانخانه بر آن نهاده. یکی از کهن‌ترین میهمانخانه‌های ایرانی به سبک نوین میهمانخانه قزوین می‌باشد که در آن شباهت‌های زیادی از لحاظ عملکردی و ارتباط فضایی با ابنیه ادوار پیشین مانند کوشک-باغها دیده می‌شود. به دلیل وجود جنبه‌های مشترک این دو فضا، که هر دو به عنوان یک سکونتگاه موقت در نظر گرفته می‌شدند، در این پژوهش سعی شده است نشانه‌های ارتباطی بین این دو فضا مورد بررسی قرار گیرد و تأثیر الگوی‌های فضایی کوشک-باغ‌ها بر روی شکل‌گیری کالبدی میهمانخانه قزوین مشخص گردد.

۲- پیشینه پژوهش

در این تحقیق سعی شد با بررسی منابعی که اطلاعات کلی از بنای میهمانخانه قزوین را دارند مورد بررسی قرار گیرد و از سمت دیگر راجع به مقالات و کتبی که به پیشینه و الگوی‌های کوشک‌باغ‌های ایرانی سروکار داشتند نیز پرداخته شد تا بتوان معیارهای دقیقی برای سنجش و مقایسه این بناها با میهمانخانه قزوین را به دست آورد. در همین خصوص در مقاله‌ای با عنوان «شناخت باغ‌های ایرانی در دوره قاجار» که به معرفی و اصول طراحی باغ‌های قاجاری و بررسی چند نمونه از باغ‌های این دوره می‌پردازد رجوع شد. این بررسی نشان می‌دهد که باغسازی ایران در این دوره همچون معماری و سایر رشته‌های هنری به شدت تحت تأثیر باغسازی اروپا قرار گرفته اما با وجود عناصر فراوان بیگانه اما همچنان فضای باغ ایرانی حاکم بر باغسازی این دوره است. (حسین زاده، ۱۳۹۷)

پژوهشی با عنوان «معماری کوشک» که به الگوی بناهای نه‌قسمتی در کوشک‌ها پرداخته و جزئیات این نوع پلان مورد بررسی قرار می‌دهد. (متدین، ۱۳۹۴)

مقاله با عنوان (رویکردی به احیای میهمانخانه قاجاری قزوین) در ابتدا به معرفی بنا و ارزشهای میهمانخانه قزوین پرداخته شده و سپس به روشهای احیای بنا و بررسی نتایج به دست آمده می‌پردازد و در انتها پیشنهاد اجرایی را جهت احیای میهمانخانه طرح می‌کند.

مقاله‌ای با عنوان «تأثیر الگوی فضایی خانه‌های تاریخی دوره قاجاریه شهر اردبیل در شکل‌گیری کالبدی حسینیه مجتهد» به شناخت و بررسی کالبد معماری حسینیه مجتهد که جزو مهم‌ترین حسینیه‌های ایران به لحاظ معماری، قدمت و وسعت ساخت است و قدیمیترین حسینیه شمالغرب کشور و همچنین اولین و منسجم‌ترین حسینیه طراحی شده اردبیل محسوب می‌شود؛ به‌عنوان بنای آیینی ارزشمند دوره قاجار پرداخته می‌شود که تقریباً در روند پژوهش همان مسیری را طی می‌کند که در این پژوهش هدف آن است.

یکی دیگر از منابع ارزشمند که در راستای شناخت کاملتر میهمانخانه قزوین کمک شایسته‌ای به روند پیشرفت این پژوهش کرد کتابی با عنوان «مهمانخانه بزرگ قزوین» است که جزئیات کاملی از میهمانخانه که از سفرنامه‌های مختلف به‌دست آمده به ما می‌دهد و می‌توانیم از آن به عنوان پیداکردن شاخصه‌های کلی از این بنا کمک گرفت. (مهرزاد پرهیزکار، ۱۳۸۶)

۳- سوال و روش تحقیق

هدف پژوهش حاضر پاسخ به این پرسش است: چه شباهت‌هایی از بعد فضا و کالبد معماری بین میهمانخانه قزوین و کوشک-باغ وجود دارد؟ فرضیه اولیه پژوهش حاضر بر این بنا استوار است که الگوی فضایی معماری میهمانخانه قزوین برگرفته از فضای کوشک-باغ‌ها می‌باشد.

پژوهش حاضر به بررسی کالبدی-فضایی پلان کوشک‌ها می‌پردازد و از نوع کیفی و به‌روش تحلیلی-توصیفی است.

۴- مبانی نظری

۴-۱- باغ ایرانی

باغ ایرانی به عنوان یکی از مظاهر باغسازی جهان در عین داشتن الگویی مشخص، دارای تنوع بسیاری در اجزای خود است. این تنوع با سادگی فرم و الگوی باغ ایرانی، سبب بروز مفاهیم پیچیده و عملکردهای متفاوتی در انواع باغ های ایرانی شده است. از ویژگی های کلی باغ ایرانی میتوان به وجود سلسله مراتب، تقارن، طبیعت گرایی، استفاده از منظر و ... اشاره کرد. عموماً سکونت در باغ ها جهت تفریح و استراحت بوده و به همین دلیل این سکونت، موقتی تلقی میشده است. (انصاری، ۱۳۷۸، ۲۲-۲۷) این امر سبب شکلگیری نوع خاصی از معماری برای کوشکها شده که بیشتر بر جنبه های دید و منظر مطلوب تاکید داشته است و مواردی که برای سکونت دائم در یک منطقه مورد نیاز است در آنها تعبیه نمیشده است. در طراحی مهمانخانه قزوین هم به علت سکونت موقت این پیروی از روابط فضایی و کالبدی باغ ها مشاهده شده که در این تحقیق به بررسی دقیق تر این خواستگاه پرداخته میشود.

۴-۲- معماری کوشک

کوشک مهمترین عنصر معمارانه در باغهای ایرانی و نشاندهنده نهایت ذوق و هنر در ترکیب باغ و بناست. در تعریف کلی آماده است کوشک بنایی منفرد در میان محوطه باز و مشرف بر آن، متشکل از یک فضای میانی و ایوانها و ایوانچه ها و اتاق هایی در پیرامون آن (حاجی قاسمی، ۱۳۹۳، ۱۳). معمولاً این بناها به گونه ای میساختند که از چهار طرف دیده شده و تأثیر ترکیب هندسی چهارباغ ایرانی را دوچندان کند. در الگوی معماری این بناها که اکثراً به صورت برونگرا بوده، با دو محور عمود برهم در ساده ترین حالت ممکن، نقشه نه قسمتی شکل خواهند گرفت. هر ضلع مربع، هشت ضلعی و... در راستای محوره های اصلی در میان به ایوان ها ختم شده و چهار مربع پیرامونی اتاق ها را در بر میگیرند. مربع و یا هشت ضلعی شکل گرفته در مرکز محل قرارگیری گنبدخانه در بام و در بیشتر مواقع حوضخانه در پلان بوده است. "مربع مرکزی در زمان صفویه، با تغییرات انجام گرفته به پلان هشت و نیم هشت تبدیل و بزرگتر میشود. عرض ایوانها بدین صورت بزرگ تر از اتاقها اجرا میگردد. پنج نوع شکل و فرم معماری در طراحی و اجرای کوشک در پردیس ها وجود دارد؛

۱. کوشک هشت بهشت با معماری نه قسمتی

گونه بناها با تقسیمات نه قسمتی در کوشک پردیس ها استفاده ای پر دامنه دارند. این گونه معماری حاصل آمیزش سه خواست اساسی معماری، یعنی توجه به زیبایی، عملکرد و ایستایی است به نحوی که با ترکیب مناسب حجم ها، به زیبایی هر چه بیشتر آنها افزوده می گردد. وجود سلسله مراتب برای نیل به قدرت بخشی به عملکرد کاخ و همچنین مهار بارهای رانشی حجم میانی کمک شایانی به پایداری این فضای معماری ایرانی نموده است.

۲. کوشک با پلان سه قسمتی.

پلان کشیده مستطیل، که به سه قسمت تقسیم شده است. در مقابل قسمت اصلی یا ارسی خانه (یک سوم وسط) استخر قرار می گیرد.

۳. کوشک چهل ستونی (ستاوندی)؛ ترکیبی است از پلان ایوانی به علاوه ستاوندی.

۴. کوشک با پلان ایوانی؛ پلانی است با پنج قسمت محصور و یک قسمت عمده ایوانی نیمه باز.

۵. کوشک با فرم ترکیبی؛ ترکیبی است از این چهار حالت

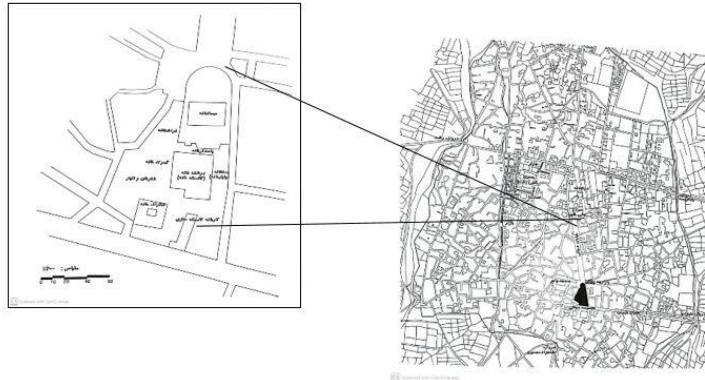
۴-۳- پیشینه تاریخی و موقعیت جغرافیایی مهمانخانه قزوین

مهمانخانه بزرگ قزوین در سال ۱۲۹۷ ه ق. / ۱۲۹۵ خورشیدی به دستور ناصرالدین شاه قاجار و با سرمایه گذاری دولتی، توسط آقا ابراهیم امین السلطان و آقا باقر اصفهانی که بعدها به حکومت قزوین رسید و لقب سعدالسلطنه گرفت، با الگوبرداری از هتل های فرنگی به منظور استفاده فرستادگان و سفرای خارجی احداث شد. ساخت این بنا، بخشی از پروژه ای راه ارتباطی تهران - اروپا (فرنگستان) بود. در این پروژه جاده تهران - قزوین شوسه شده و پنج مهمانخانه دیگر نیز در طول راه ساخته شد؛ اما هیچ یک از مهمانخانه های راه شوسه، به وسعت و تفضیل مهمانخانه قزوین نبوده و تنها دارای تعداد محدودی اتاق بودند.

مهمانخانه مهمترین بخش مجموعه ای وسیعتر موسوم به مجموعه دولتی بود. این مجموعه از سمت شمال محدود کننده خیابان بوده و از جنوب به خیابان تهران محدود می شد. در سمت غرب مجموعه جامع سلجوقی (شاه صفوی) قرار داشت که نشان از قدمت و مرکزیت پهنه مذکور دارد بر اساس نظام شهرهای سنتی، بازار سلجوقی در کنار مسجد جامع شهر قرار داشته که در دوره های بعد ناپدید شده است. از وضعیت این محوطه در دوره ایلخانی و تیموری اطلاعی در دست نیست، مگر آسیب جدی که توسط حمله مغول بر شهر وارد گردید آنچه که مسلم است این بخش از شهر در طول زمان اهمیت و رونق اقتصادی خود را حفظ کرده زیرا که شاه طهماسب صفوی خیابان مشهور خود را به این سو امتداد داده و دولتخانه را با این تمهید به هسته اصلی شهر

متصل نموده است. خیابان به عنوان مهمترین گذر شهر صفوی، ستون فقرات نظام شهرسازی قزوین را شکل داده و از سردر عالی قاپو - ورودی اصلی دولتخانه صفوی آغاز شده و تا جلوخان مسجد شاه (جامع سلجوقی) امتداد می‌یافت. درست در همین نقطه مهمانخانه و مجموعه دولتی دوره ناصری ساخته شد.

دکتر هینریش بروگش که به سال ۱۸۶۱ میلادی ۱۷ سال قبل از آغاز کار احداث مهمانخانه به ایران سفر کرده در توصیف مکان مذکور آورده است از دروازه شهر گذشتیم و وارد خیابانهای آن شدیم، کم کم به مرکز شهر می‌رسیدیم، از کنار امامزاده ای عبور کردیم و به میدان بزرگی رسیدیم که خیابان عریض و زیبایی به آن منتهی می‌شد. در انتهای این خیابان ساختمان و قصر عالی‌ای وجود داشت و در دو طرف میدان هم بازارهای سرپوشیده قزوین خودنمایی میکردند. نوشته فوق دقیق ترین توصیفی است که وضعیت مکان مجموعه دولتی را تا قبل از احداث روشن می‌سازد. (پرهیزکاری، ۱۳۸۶، ۲۸-۲۴)



شکل ۱. موقعیت و بستر اطراف مهمانخانه در بافت تاریخی و محله شهر قزوین (نگارندگان، ۱۴۰۲)

۴-۳-۱- بنای مهمانخانه و الگوی فضایی آن

بنای مهمانخانه عمارت مهمانخانه بر روی صفه‌های به ارتفاع تقریبی دو متر و دو اشکوبه ساخته شده بود. دیواره‌های صاف دارای کاشیکاری معقلی بود که با قابهای آجری ریتمی مشابه رواقبندی بالا داشت. تعداد دهانه‌های رواق در ضلع شمالی و جنوبی یعنی طول بلندتر مهمانخانه، مشرف به خیابان و کالسکه خانه ۹ دهانه، و در اضلاع شرقی و غربی ۶ دهانه بود. ستونها دارای مقطع گرد بود که در بالا به قاببندی با مقطع مربع منتهی میشد و قوس مازهداری داخل قاب توزیه را شکل میداد. داخل قاب دارای کاشیکاری هفت‌رنگ بود. در رئوس بنا، ستونها دارای مقطع مستطیل با دو نیمستون در طرفین جهت برقراری نظم و ترکیب با ستونهای استوانهای بود. شکل و جزئیات رواق، شباهت کاملی به رواق عمارت چهلستون قزوین داشت. (پرهیزکاری، ۱۳۸۶، ۷۸-۸۲)

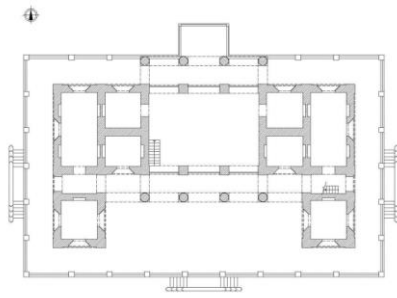
عمارت مهمانخانه دارای پلان مستطیل شکل به ابعاد حدودی ۳۷*۳۲ متر با امتداد شرقی غربی بود. بنا به صورت منفرد ساخته شده و داخل حیاطی قرار داشت که شمال مجموعه دولتی را شکل می‌داد. مهمانخانه از چهار جهت، دارای دید و منظر بود که بهترین دید آن در جبهه شمالی به سمت حیاط و باغچه، خیابان دولتی و سردر عالی قاپو بود.

ورودی‌های اصلی بنا در اضلاع شمالی و جنوبی قرار داشت و با توجه به وجود پلکانهای شرقی و غربی، دو ورودی فرعی نیز در این اضلاع وجود داشت. با توجه به ورودی جنوبی و غربی، از محوطه ورودی جنوبی عمارت بیشتر از دیگر ورودی‌ها استفاده میشد.

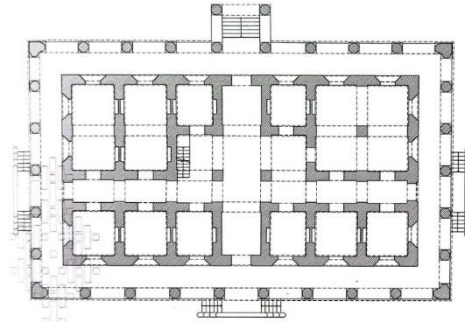
طبقه همکف، «مشمول بر ده اتاق و قهوه‌خانه و آشپزخانه ... و مرتبه فوقانی مشتمل بر هشت اتاق» (فراهانی، ۱۸۰۱۳۶۳) بود. «بزرگترین قسمت مهمانخانه، تالار وسیعی بود که به وسیله ارسپهای بزرگ که شیشه‌های الوان آن با ظرافت و اشکال زیبای هندسی هم چیده شده بودند - از بیرون نور میگرفت» (اورسل، ۲۰۴، ۱۳۶۲) با توجه به ابعاد خارجی بنا و توصیف حسام‌السلطنه میتوان ابعاد تقریبی تالار مذکور را ۱۱ در ۸ متر و فاقد ستون برآورد کرد. بر همین اساس، اتاقهای طبقه اول نیز در طرفین تالار مرکزی و اضلاع شرقی و غربی جای گرفته بودند و هریک پنجره‌های به بیرون داشتند. دور تا دور اشکوب بالا و بر روی رواق همکف، مردگردی به عرض تقریبی ۳ متر واقع بود که در ضلع جنوبی با داخل نشستن بنای اشکوب بالا وسیع‌تر می‌شد و در ضلع شمالی از زیر ستون‌های ایوان عبور میکرد. طبقه فوقانی بنا دارای مهتابی با دو اتاق گوشوار در طرفین بود همچنین در قسمت مرکزی نمای شمالی و جنوبی ایوان‌هایی با ستون و اسپر قرار داشت.

وضع اشکوب پایین، مهمتر از اشکوب بالاست و توصیف کمتری از آن در سفرنامه‌ها آمده است. با توجه به ریتم یکسان پنجره‌های طبقه همکف، تعیین مکان دقیق آشپزخانه و قهوه‌خانه میسر نیست. همچنین محل پلکان ارتباطی طبقه بالا نیز

نامشخص است و تنها اشاره شده که «پله‌هایی که از آنها به بالاخانه میروند، از تخته ساخته شده» (حسام السلطنه، ۱۳۷۴، ۲۹). سطح اتاق‌های اشکوب بالا با توجه به محوربندی ستون‌های بنا حدود ۱۴ مترمربع و سطح اتاق‌های طبقه همکف، اندکی کمتر بود. تمامی اتاق‌ها با یک پنجره دوتنگه که کتیبه‌ای نیم‌دایره داشت، به فضاهای رواق ارتباط داشتند.



شکل ۳: باسازی پلان اشکوب تحتانی مهمانخانه قزوین (پرهیزکاری، ۱۳۸۴، ۹۷)



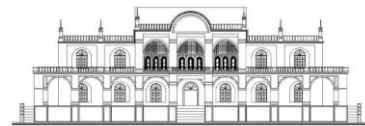
شکل ۲: باسازی پلان اشکوب تحتانی مهمانخانه قزوین (پرهیزکاری، ۱۳۸۴، ۹۶)

۳-۲-۳-۴- نمای مهمانخانه

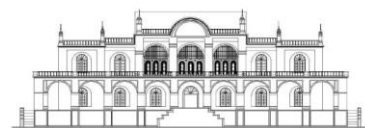
در نمای مجموعه، نشان‌های عمودی و الگوهای غربی استفاده شده که ما می‌دانیم کاملاً وارداتی است. مثل ستونک‌ها و ستون‌نماها و شکل‌های این‌چینی؛ اما باز سعی شده شخصیت ایرانی پیدا کند. قرارگیری عمارت بر صفا ای بلند بر شکوه و جلال آن می‌افزود. رواق دور بنا با ایجاد ریتم منظم، عمارت را گسترده تر نشان میداد. عقب نشستگی طبقه فوقانی، استفاده از سقف شیروانی در حجم بنا و بکارگیری المانهای عمودی به همراه عناصر حجمی، ایوان ستوندار، اسپر نیم‌دایره و ستونک‌های تزئینی جلوه ای سلطنتی به بنا می‌بخشید. بی دلیل نیست که اورسل مهمانخانه را با قصر سلطنتی اشتباه گرفته و کلود آنه درباره آن نوشته؛ «مای بیرون چاپارخانه بی شباهت به قصرهای سلطنتی ایران نبود.» نقش شیر و خورشید نشان دولتی ایران کامل کننده طرح عمارت به عنوان نماد دولت قاجاریه بود که بر اسپری نیم دایره در بالاترین بخش نمای عمارت نصب شده بود. بدین ترتیب علیرغم اینکه معماری مهمانخانه با معماری رسمی سلطنتی فاصله دارد اما بیانگر ویژگیهای حکومت قاجاریه در تقابل با معماری رسمی صفوی است.



شکل ۵: نمای جنوبی مهمانخانه قزوین (مأخذ: آلبوم خانه کاخ گلستان)



شکل ۴: نماهای شمالی و جنوبی مهمانخانه قزوین (پرهیزکاری، ۱۳۸۴، ۹۸)

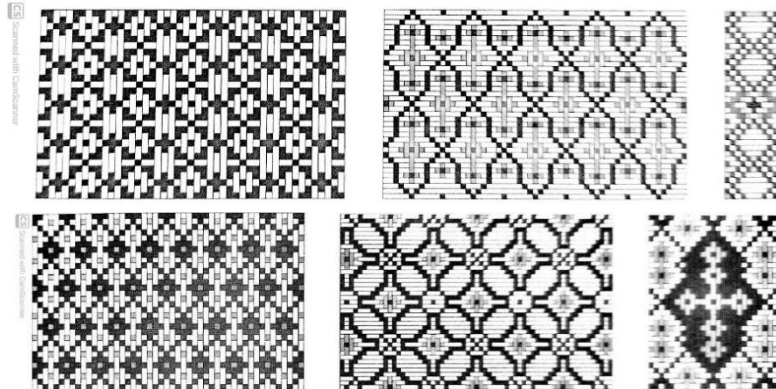


۳-۳-۴- تزئینات مهمانخانه

مهمانخانه دارای بنایی باشکوه و مجلل بود و این علاوه بر فرم معماری مرهون تزئینات و المانهای تزئینی بود. حسام السلطنه در سفرنامه خود نوشته: "بالجملة وضع بنای این مهمانخانه بسیار باشکوه است حتی در فرنگستان نیز با همه اسباب تزئین کمتر مهمانخانه ای به این طرز و آیین ساخته شده است. تزئینات خارجی بنا شامل کاشیکاری معقلی صفا، کاشیکاری هفت رنگ لچکی قوسه‌ها، نقش دولتی ایران، ستونکهای تزئینی و پرچم‌ها رنگ آمیزی شیروانی و پرده های منقوش بود. تمامی نمای صفا دارای قاب بندی آجری با کاشی کاری معقلی بود. نقش معقلی قاب زیرستونها یکسان و دیگر قابها که در زیر دهانه ها قرار داشتند، و همچنین قابهای کناری زیر نیم ستونها دارای طرحهای متفاوت و نسبت به محور قرینه بود.

ارزشمندترین تزئینات مهمانخانه که ماهیت کاربردی نیز داشت ارسیه‌های بزرگ تالار مهمانخانه بود. این ارسیه‌ها به تعداد ۶ عدد در دو سوی تالار قرار داشته و هر یک سطحی معادل ۱۲ متر مربع و ارتفاعی حدود ۴ متر داشتند به سهولت میتوان تصور کرد که

تالاولی نورهای وارده از ارسیها چه فضای زیبایی را در تالار می آفرید. این تالار که اورسل در وصف آن نوشته بزرگترین قسمت مهمانخانه تالار وسیعی بود که به وسیله ارسی های بزرگ - شیشه های الوان آن با ظرافت و اشکال زیبای هندسی پهلوی هم چیده شده بودند از بیرون نور میگرفت، زیباترین فضای مهمانخانه بوده و با تزیینی شاهانه با زر و سیم و لاجورد و رنگهای دیگر نقش اندازی شده بود بروکش نین نوشته: "دیوارهایش را با نقوش دل انگیزی پوشانده اند و شیشه های رنگین پنجره هایش بسیار زیاد است دیگر اتاقهای طبقه فوقانی نیز دارای تزیینات عالی بود چنانچه فراهانی نوشته: همه پاکیزه و سفید و منقش و با ارسی و درهای رنگین بودند در خصوص نحوه تزیینات داخل میتوان به گفته هینریش بروگش رجوع نمود که: "دیوارها، سقف و پنجره ها، مطابق ذوق و سلیقه ایرانی تزیین شده بود توضیحات پرنس ارفع در این مسئله را روشنتر میسازد اطاقها با فرشهای خیلی عالی فرش کرده و بدیوارها خصوص شال کشمیری و قلمکارهای عالی زده بودند و حقیقتاً خیلی مجلل بود این توصیفها که توسط افرادی بیان شده که مهمانخانه های فرنگ را تجربه کردم بودند. بیانگر تزیینات فوق العاده و چشمگیر داخل عمارت بخصوص طبقه فوقانی بود، به نحوی که می توان گفت جلال و شکوه خارج بنا در مقابل جلوه های داخلی آن ناچیز بوده است.



شکل ۷: طراح های معقلی صفا مهمانخانه (پرهیزکاری، ۱۳۸۴، ۶۱)

۴-۴- حیات مهمانخانه و شباهت آن باغ های کوشک-باغ ها

حیات مهمانخانه فضای محصور بود که در شمال مجموعه دولتی قرار داشت. این محوطه که دور تا دور مهمانخانه را در برگرفته بود در شمال مهمانخانه دارای وسعت بیشتری میگردد. ارتباط مهمانخانه با شهر و دیگر فضاهای مجموعه از طریق حیات صورت می گرفت حیات دارای سه ورودی بود. در اکثر سفرنامه ها از این حیات با عنوان باغ یاد شده و شباهت های زیادی با کوشک ها دارد و دارای درختکاری و آبناست که از عناصر اصلی باغ های ایرانی میباشد.

جرج ناتانیل کرزن در کتاب ایران و قضیه ایران به این بنا اشاره کرده و نوشته "این هتل در جوار پستخانه و در باغ بزرگی که خیابانهای مشجر و وسیعی دارد واقع شده است. مساحت باغچه حدود ۱۵۰۰ متر مربع و دارای پلان نیمدایره بود. محوطه سازی آن شامل یکسری باغچه بندی بود که توسط راه های سنگفرش در برگرفته میشد در داخل باغچه ها درختان، تبریزی چنار و همچنین گلهایی مانند گل کوب کاشته شده بود در کنار باغچه ها نیز صندلیهایی شبیه صندلی های پارکی امروز رو به مهمانخانه برای نشستن و استفاده از فضای باغچه نصب گردیده بود. مهمترین عنصر باغچه حوض بزرگی بود که بسیار مورد توجه سیاحان واقع شده است: در یک طرف آن باغچه ایست که دارای حوض بزرگی است و اردکها در آن شناورند و سقاها می آیند و مشکهای چرمی خود را از آن آب پر کرده و به خانه ها میبرند و نمای وسطی عمارت بسمت باغی که حوضی در میان آن وجود دارد و از آب آن با اینکه جاری نیست ظاهراً در همه کار حتی آشامیدن هم استفاده می شود. در عکسها، در محور باغچه جوی آب کم عمقی دیده میشود که از حصار باغچه (نرده ها) آغاز شده و به سمت جنوب امتداد می یابد در میانه حصار در مقابل جوی ذکر شده طاقی به چشم می خورد که مربوط به قنات خیابان بوده و در واقع آب یکی یا هر دو جوی خیابان که در پای درختان جاری بوده به حیات مهمانخانه راهنمایی می کرده است.

باغچه و حوض آن یکی از اجزای مهم و قابل توجه مجموعه دولتی و جزء لا یتجزای مهمانخانه بوده به نحوی که در همه توصیفها در کنار نام مهمانخانه آمده است و با ایجاد فضایی دلنشین و منظره ای زیبا نقشی ماندگار در اذهان از ایران تصویر می نمود. چنانچه میتوان تصور کرد که چشم انداز باغچه و خیابان از ایوان شمالی مهمانخانه یادآور اشعار میلتون برای بنجامین بوده است همانطور که کلود آنه نیز با حسی ژرف آنرا به قلم کشیده است باغ چاپارخانه طراوت خاصی داشت. هوای لطیف صبحگاهی جان می بخشید. آسمان مطابق معمول صاف و بی ابر بود و نسیم خنکی به ملایمت، برگ چنارهای کهنسال و تبریزیهای قوی هیکل دو طرف خیابان اصلی شهر را میلرزاند.

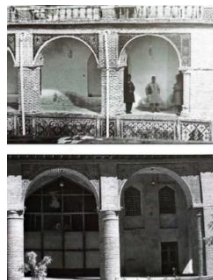
۴-۵- تاثیر معماری خارجی در بنای مهمانخانه

مهمانخانه دارای پلانی ایرانی بود. وجود فضای مرکزی و انتظام فضاهای دیگر به دور آن را می توان در ابنیه ادوار پیشین مشاهده کرد. همچنین عناصری مانند رواق غلام گردشی و ... دارای سابقه طولانی در معماری ایران بودند. در مهمانخانه قزوین ترکیب جدیدی از عناصر معماری ایرانی به وجود آمد که از معماری روسیه و فرنگ تاثیر پذیرفته بود این تأثیرات به وضوح در ترکیب حجم و نمای عمارت مهمانخانه دیده می شود. نحوه بکارگیری رواق وصفه در حجم بنا ایوانهایی با اسپر منقوش، و به خصوص ستونکهای تزئینی که کاملاً وارداتی بودند همه و همه تأثیرات معماری بیگانه را بر عمارت مهمانخانه نشان میدهند، به گونه ای که آن را به بنایی دو رگه شبیه می سازند. تأثیرات یاد شده در مهمانخانه را میتوان اولین شعاعهای نفوذ معماری روسیه و فرنگ در قزوین دانست ارتباط گسترده و نزدیکی با پایتخت قاجاری، که در بکارگیری موتیف های فرنگی پیشرو بود باعث تسریع روند تغییرات معماری شهر قزوین گردید.

۵- مقایسه تطبیقی مهمانخانه قزوین با دیگر بناهای مشابه

۵-۱- عمارت چهلستون قزوین

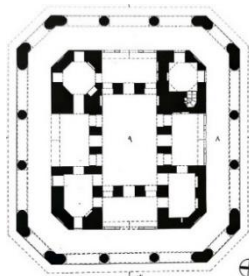
عمارت چهلستون یا کلاه فرنگی یکی از آثار مهم دوره صفوی و تنها کوشک باقی مانده از مجموعه کاخهای سلطنتی شاه تهماسب در قزوین است. این بنا مانند مهمانخانه قزوین دارای دو اشکوب با سقف شیروانی میباشد که این نوع سقف در تالار مرکزی مهمانخانه به جهت دستیابی به وسعت بیشتر و حذف ستون، قرار دارد. رواق این بنا مشابهت کاملی با رواق مهمانخانه دارد. مقطع گرد ستونها جزرها و نیم ستونهای متصل بدان قاب بندی بالای ستونها و جزئیات نشیمن گاه قوسها روی ستون به قدری به رواق مهمانخانه شبیه بوده که ابعاد و اندازه ها را در جزئیات برابر کرده و تنها اختلاف رواقها در شکل قوس تناسب دهانه و ارتفاع رواق بروز نموده است که آن هم ناشی از اختلاف تناسبات دو بنای مهمانخانه و عمارت کلاه فرنگی است که موجب گردیده تا رواق عمارت چهلستون مرتفعتر و تناسبات آن از مربع به مستطیل تبدیل گردد. همچنین تفاوت اساسی دو رواق در شکل احاطه بناست که در مهمانخانه به پیروی از بنا دارای پلان مستطیل و در عمارت چهلستون دارای پلان هشت ضلعی میباشد. هردو بنا شامل تالارهای مستطیل شکل بوده که میان فضاها قرار دارند و با ایوان ها در ارتباط اند.



شکل ۸: مقایسه رواق مهمانخانه و عمارت چهلستون (کلاه فرنگی)



شکل ۹: کوشک چهلستون قزوین، در میان باغ سعادت آباد

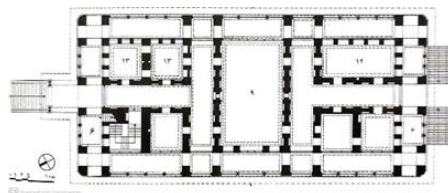


شکل ۱۰: پلان چهلستون. ماخذ: مرکز اسناد پایگاه میراث فرهنگی شهر تاریخی قزوین

۵-۲- باغ گلشن (عقیف آباد)

باغ گلشن فعلی باغی است مستطیل شکل که در طرح محوطه سازی آن یک محور اصلی دیده می شود و عمارت باغ و استخر، مقابل آن بر روی این محور قرار دارد.

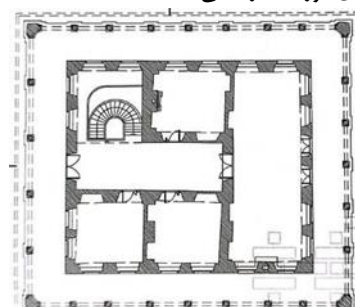
عمارت باغ بنای کوشک ماندنی است دو طبقه با قاعده مستطیل شکل که از چهار طرف به باغ اطراف خود رو کرده است. طبقه فوقانی بخش مهم و اصلی بنا است. در این طبقه، ایوان ستون‌داری بنا را در بر گرفته و همه فضاها به این ایوان گشوده می‌شوند. در میانه این طبقه تالاری مستطیل شکل قرار دارد که با پنجره‌های وسیع چوبی و شیشه‌های رنگین به فضای بیرون گشوده می‌شود که شباهت زیادی به مهمانخانه دارد. کف درگاه ورودی هر یک از اتاق‌ها کاشی هفت رنگ با نقوش گل و بوته و مناظر مختلف فرش شده که طرح هر یک با دیگری متفاوت است.



شکل ۱۲: نمای جنوب شرقی عمارت گلشن. ماخذ: گنجنامه، کاخ‌ها و کوشک‌ها
شکل ۱۱: پلان عمارت گلشن. ماخذ: گنجنامه، کاخ‌ها و کوشک‌ها

۳-۵- عمارت سپه بام

این عمارت شبیه کوشک ساخته شده و ایوانی به در تقاطع اضلاع است و در اضلاع شمالی و جنوبی آن پنج ستون وجود دارد. همچنین کف عمارت اندکی بالاتر از کف حیاط قرار گرفته است. همچنین رواق اشکوب تحتانی این بنا، شبیه رواق مهمانخانه بوده با این تفاوت که ستون‌ها با ابعاد کوچک‌تر به شکل ستون‌های برآمده مابین دو قوس به سمت بالا امتداد یافته و به غلام گردشی اشکوب فوقانی ختم شده‌اند غلام گردشی این اسکوب نیز مسقف بوده و ستون‌های آجری آن با مقطعی باریک‌تر به ستون‌های رواق تحتانی تکیه زده‌اند. پلان عمارت شامل یک راهروی محوری در دو طبقه بوده که دسترسی به اتاقها را میسر می‌سازد. نکته قابل توجه در پلان نحوه ارتباط طبقات و مکان قرارگیری پلکان بناست که به نظر می‌رسد اصالت نداشته و بعدها یکی از اتاق‌های عمارت تبدیل به پلکان گشته است. الگوی قرارگیری پلکان ساده یک طرفه در فضای مرکزی، یکی از راه حل‌های معماری دوره قاجاریه می‌باشد



شکل ۱۴: پلان عمارت گلشن. ماخذ: گنجنامه، کاخ‌ها و کوشک‌ها
شکل ۱۳: عمارت سپه‌دار. ماخذ: گنجنامه، کاخ‌ها و کوشک‌ها

۴-۵- کوشک باغ دلگشای شیراز

باغ دلگشا از باغ‌های کهن شیراز است که سابقه آبادانی آن به نظر کارشناسان آل اینجو آل مظفر می‌رسد. باغ دلگشا از آب قناتی بسیار قدیمی مشروب می‌شود که در محوطه آرامگاه سعدی به صورت حوض زیبایی ظاهر می‌شود. بنای کلاه فرنگی در میان این باغ واقع شده. کلاه فرنگی مانند دیگر بناهای شیراز عمارتی کرسی دار است. این بنا فضای باقاعده ۸ و نیم ۸ به ارتفاع دو طبقه در میان دارد که گنبد رسمی‌بندی مرتفعی آن را می‌پوشاند. فضاهای طولی به شکل شاه نشین در چهار طرف بخش میانی در دو طبقه واقع شده‌اند. در شاه نشین شمال غربی پلکانی وجود دارد که به طبقه بالا راه می‌برد پلکان‌ها در بناهای مشابه معمولاً در نقاط فرعی و دور از دید پیش‌بینی شده‌اند. در نقشه بنا هر یک از فضاهای شاه نشین در سه ضلع بنا از امتداد نماهای طرفین خود بیشتر آمده بودند که امروزه این پیش آمدگی تنها در ضلع شمال غربی دیده می‌شود. به نظر می‌رسد این بنا در ابتدا کوشک ساده‌ای با قاعده مربع با ۴ شاهنشین در چهار طرف فضای میانی بوده که در دوره‌های بعد ملحقاتی پیدا کرده که بعضی از آنها دوباره حذف شده‌اند. امروزه شاه نشین‌های بنا به فضاهای نیمه باز تبدیل شده‌اند. در قسمت‌هایی از داخل شاه نشین‌ها قطعاتی از آینه کاری دوره قاجار باقی مانده است. در هر یک از گوشه‌های بنا اتاقی در طبقه تحتانی و اتاق دیگری در طبقه فوقانی وجود دارد. در ضلع جنوبی بنا ایوانی با دو ستون سنگی و سرستون مقرنس قرار گرفته که در حدود ۳۰ سال پس از احداث بنای اصلی به

آن افزوده شده است. در طبقه بالای این ایوان تالاری وجود دارد که سقف آن در تعمیرات بعدی به صورت شیروانی در آمده است پنجره ارسی این تالار از بین رفته و پنجره چوبی جدیدی جایگزین آن شده است. احتمالاً همزمان با احداث ایوان جنوبی، ایوان‌های کوچک ضلع شمالی نیز به بنا اضافه شده و قاعده مربع شکل بنای اولیه از دو سو گسترش یافته است.



شکل ۱۵: کوشک باغ دلگشا در شیراز
ماخذ: گنج نامه



شکل ۱۶: پلان کوشک دلگشا
ماخذ: گنجنامه، کاخ‌ها و کوشک‌ها

۶- تجزیه و تحلیل داده‌ها

در جدول های زیر با رویکرد تحلیلی به مقایسه مهمانخانه با بناهای بررسی شده آمده است:

جدول ۱. مقایسه تطبیقی مهمانخانه قزوین و دیگر بناهای مشابه (نگارندگان، ۱۴۰۲)

نام بنا	دوره	موقعیت قرار گیری	شمای کلی بنا	اندامهای فضایی	تعداد طبقات
کوشک باغ چهلستون قزوین	صفوی	قزوین	-شکل کلی بنا به صورت مکعب مربع است و سقف به صورت شیروانی است. -الگوی پلان به صورت هشت بهشت با معماری نه قسمتی و هشت ضلعی است. -بنا بصورت برونگراست. -جهت گیری بنا به صورت جنوب غربی - شمال شرقی میباشد.	-دارای یک ورودی در ضلع شمالی -تالار مستطیل شکلی درد میان فضاها با ایوان های در چهار طرف بنا -در طبقه بالا تالار سلیمی شکل وجود دارد -دارای فضاهای مانند رواق، اتاق گوشوار و برج میباشد	۲
کوشک باغ گلشن	قاجار	شیراز	-شکل کلی بنا به صورت مکعب مستطیل است و سقف به صورت شیروانی است. -الگوی پلانی کوشک با پلان سه قسمتی است. -بنا به صورت برونگراست -جهت گیری بنا به صورت جنوب غربی - شمال شرقی می باشد.	-دارای دو ورودی از ضلع های شمالی و جنوبی -دارای یک تالار مستطیل شکل در میان فضاها دارای فضاهای سه دری، چهار دری، ایوان ستون دار و حوضخانه میباشد.	۲
عمارت سپهدار	قاجار	قزوین	-شکل کلی بنا به صورت مکعب مستطیل است و سقف به صورت شیروانی است - الگوی پلانی ترکیبی است از پلان ایوانی به علاوه ستاوندی است - بنا به صورت برونگراست -جهت گیری بنا به صورت جنوب شرقی - جنوب غربی می باشد.	-دارای یک ورودی در ضلع شمالی -دارای یک تالار مستطیل شکل در طبقه دوم دارای فضاهای مانند؛ راه رو ایوان ستون دار و رواق میباشد.	۲
کوشک باغ دلگشای	قاجار	شیراز	شکل کلی بنا کوشکی با قاعده مربع میباشد الگوی پلانی به شکل ۹ قسمتی با پلان صلیبی است. بنا به صورت برونگراست جهت گیری بنا به صورت جنوب غربی - شمال شرقی می باشد.	-دارای یک ورودی در ضلع غربی -دارای یک تالار مستطیل شکل -دارای فضاهای مانند ؛ شاه نشین ، ایوان ستون دار، سه دری ، تالار سرداب ، کفشکن و گنبدخانه می باشد	۳

جدول ۲. مقایسه الگوی های فضایی و کالبدی مهمانخانه قزوین و دیگر بناهای مشابه (نگارندگان، ۱۴۰۲)

الگوهای فضایی	ریز فضاها	مهمانخانه قزوین	چهلستون قزوین	کوشک باغ گلشن	عمارت سپه‌دار	کوشک باغ دلگشای
عرصه فضای باز	حیاط	✓	✓	✓	✓	✓
عرصه فضای بسته	تالار	✓	✓	✓	✓	✓
	اتاق گوشوار	✓	✓	✓		✓
	سه دری	✓	✓	✓		✓
	چهار دری			✓		
	حوضخانه			✓		
	کفشکن					✓
عرصه فضای نیمه باز	ایوان ستون‌دار	✓	✓	✓	✓	
	مردگرد	✓	✓	✓	✓	

۶-۱- الگوی کلی کوشک باغ ها در دوران قاجار

بطور کلی معماری دوره ی قاجاریه را می توان به دو دوره کلی تقسیم کرد؛ دوره اول از آغاز سلطنت آغا محمد خان تا پایان سلطنت محمد شاه؛ در این دوره نگاه حاکم بر معماری همچنان نگاهی درونزا و بر مبنای سبک اصفهان و به کمال رساندن آن میباشد که نمونه هایی همچون حرم حضرت معصومه در قم و مسجد سلطانی نمونه‌هایی از آن می باشند. دوره دوم: از آغاز سلطنت ناصرالدین شاه تا پایان حکومت سلسله قاجار؛ در این دوره بر اثر مسافرت‌های ناصرالدین شاه و اخلاف او و همچنین اعزام عده ای از محصلین ایرانی به اروپا و تحت تاثیر قرار گرفتن هیات حاکمه و نخبگان جامعه، سبکی در معماری آغاز می گردد که التقاطی از معماری بومی و معماری غربی می باشد. باغسازی ایران در این دوره همچون معماری و سایر رشته های هنری به شدت تحت تاثیر باغسازی اروپا قرار دارد. معماران فرم ها و عناصر معماری و ساختار فضایی باغ های اروپایی را اقتباس تا حدی ایرانیزه و سپس اجرا نموده اند. علی رغم وجود عناصر فراوان بیگانه اما همچنان فضای باغ ایرانی حاکم بر باغسازی این دوره است. از ویژگی های کلی میتوان به موارد زیر اشاره کرد؛

-دید و منظر

- ۱- احداث باغ در مکان های دارای دید به محیط اطراف
- ۲- جایگزینی منظر محصور با منظر دوردست عمومی
- ۳- ارتباط بصری با عناصر شاخص شهر
- ۵- اهمیت ارتباط بصری با دورنماها و عناصر پیرامون باغ نظیر گاه های محیط ارتباط بصری با مناظر طبیعی محیط

-پوشش گیاهی

- ۱- گونه های گیاهی
- ۲- ورود گونه های جدید گیاهی درختان تزئینی کاج، چنار، ابریشم، افاقیا، بلوط، بید، تبریزی، صنوبر، نارون درختان میوه

-آب

- ۱- استفاده از خنکی، انعکاس، صوت آب
- ۲- استفاده از آب به صورت های استخر، حوض، حوضچه، جویبار، آبشار پلکانی، سطح شیبدار (فواره)
- ۳- انتخاب سرچشمه در محل مناسب شیب و نظام آبیاری

۶-۱- استفاده از الگوی باغ های ایرانی در امارت مهمانخانه

در عمارت مهمانخانه با توجه سفرنامه ها، تقریباً اکثر این عناصری که در باغ های ایرانی بکار رفته، استفاده شده. از جمله این موارد میتوان به موارد زیر اشاره کرد؛

-دید و منظر

مکان استقرار مهمانخانه در انتهای جنوبی خیابان تعبیه شده تا در مقابل سردر عالی قاپو باشد و دید مناسبی به این بنا داشته باشد.

- پوشش گیاهی

در کتاب مهمان خانه بزرگ قزوین به فضای سبز و پوشش گیاهی عمارت که از سفرنامه ها به جا مانده اشاره شده که مساحت باغچه حدود ۱۵۰۰ متر مربع و دارای پلان نیمدایره بود. محوطه سازی آن شامل یکسری باغچه بندی بود که توسط راه های سنگفرش در برگرفته میشد. در داخل باغچه ها درختان، تبریزی، چنار و همچنین گلهایی مانند گل کوکب کاشته شده بود. در کنار باغچه ها نیز صندلی‌هایی شبیه صندلی های پارکی امروز رو به مهمانخانه برای نشستن و استفاده از فضای باغچه نصب گردیده بود.

- آب

استفاده از آب قناتی که در خیابان نزدیک مجموعه بوده و هدایت آن به حیاط مهمانخانه نشان از استفاده عنصر آب در مهمانخانه را میدهد. ارنست اورسل با اشاره به فواره حوض این موضوع را بیان کرده است؛ «در مقابل آن باغچه ای پر از گل قرار داشت چند ایرانی با ظاهر آراسته گرداگرد فواره ای نشسته و مشغول صرف قلیان و چای بودند» مهمترین عنصر باغچه حوض بزرگی بود که بسیار مورد توجه سیاحان واقع شده است: در یک طرف آن باغچه ایست که دارای حوض بزرگی است و اردکها در آن شناورند و سقاها می آیند و مشکهای چرمی خود را از آن آب پر کرده و به خانه ها میبرند. نمای وسطی عمارت بسمت باغی که حوضی در میان آن وجود دارد و از آب آن با اینکه جاری نیست ظاهراً در همه کار حتی آشامیدن هم استفاده می شود. در عکسها، در محور باغچه جوی آب کم عمقی دیده میشود که از حصار باغچه (نرده ها) آغاز شده و به سمت جنوب امتداد مییابد.

۷- نتیجه گیری

فرضیه اولیه پژوهش حاضر بر این بنا استوار بود که که الگوی فضایی معماری مهمانخانه قزوین برگرفته از فضای کوشک-باغ ها میباشد. با بررسی کوشک باغها که بیشتر در دوره ی قاجار ساخته شده بود و هم دوره با معماری بنای مهمانخانه قزوین بود، میتوان به این نتیجه رسید که شباهت های زیادی بین کوشک باغ ها و فضای مهمانخانه وجود دارد. این دو فضا به دلیل کاربری مشابه (اسکان موقت) داشتند شباهت های زیادی بین آنها دیده شد، از جمله این موارد، وجود فضای مرکزی و انتظام فضاهای دیگر به دور آن، وجود پلان های برون گرا، وجود عناصری مانند رواق، غلامگردشی و... وجود فضاهایی مانند، تالار شاهنشین، اتاق گوشوار، سه دری، راهرو و ایوان ستون دار اشاره کرد که تمام الگوی برداری از کوشکهای ایرانی بوده و میتوان گفت که پلان مهمانخانه تقریباً ایرانی بوده اما وجود بعضی از فضاهایی مانند آشپزخانه، قهوه خانه و سالن غذاخوری، فضاهایی هستند که تا قبل از این بنا از اقامتگاه های ایران سابقه نداشت و متداول نبوده و میتوان گفت الگو برداری صحیح از هتل های اروپایی و تلفیق آن با معماری ایرانی بوده. مهمانخانه قزوین به عنوان یک ساختمان عمومی و مسافرپذیر، با حفظ الگوی کوشک-باغ ها، تغییراتی را در ساختار فضایی و عملکردی آن ایجاد کرده است که با نیازهای کاربران هماهنگ است. این تغییرات شامل افزایش تعداد و تنوع اتاقها، ایجاد فضاهای مشترک و اجتماعی، تقویت ارتباط با فضای بیرون نیز می باشد. درباره ی ویژگی های باغ های ایرانی هم که شامل عناصر خاصی مانند؛ پوشش گیاهی، دید و منظر، آب و ... میباشد را تماماً در فضای مهمانخانه با توجه به سفرنامه ها میتوان یافت و سر منشاء آن را باغ های ایرانی دانست.

منابع

- ۱- اورسل، ارنست. ۱۳۵۲. سفرنامه اورسل (۱۸۸۲م). ترجمه علی اصغر سعیدی، بی. ایرانی بهبهانی، هما؛ سلطانی، حسن، ویژه‌نامه طراحی معماری، ص ۸۲
- ۲- بلالی اسکویی، آریتا؛ پایدار، مهدی. ۱۳۹۹. تأثیر الگوی فضایی خانه‌های تاریخی دوره قاجاریه شهر اردبیل در شکل‌گیری کالبدی حسینیّه مجتهد، ۲۸ (۱۱) ۲۱۹-۲۴۲
- ۳- پرهیزکاری، مهرزاد، ۱۳۸۶، مهمانخانه قزوین، تهران، نشر روناس: سازمان میراث فرهنگی
- ۴- حسین زاده، هنگامه؛ منصورفالمکی، محمد، ۱۳۹۷، شناخت باغ‌های ایرانی در دوره قاجار نمونه موردی: باغ علی اباد بجنورد.
- ۵- شاطری وایقان، امید، ۱۳۹۹، بررسی ساختار باغ‌های ایرانی، فصلنامه علمی تخصصی معماری سبز، ۱ (۱۹)
- ۶- محمودی، مسعود؛ خسروجردی، نرجس. نشانه‌شناسی صورت و معنا در معماری باغ ایرانی، همایش ملی معماری
- ۷- محمدمرادی، اصغر؛ پرهیزکاری، مهرزاد. ۱۳۹۲. رویکردی به احیای مهمانخانه قاجاری قزوین، دو فصلنامه معماری ایرانی، ۳ (۵۵)
- ۸- مهربانی گلزار، محمدرضا، ۱۳۹۵، ساختار کوشک در باغهای خراسان؛ الگویی برای سکونت دائم، فصلنامه هنر و تمدن شرق، ۱۳ (۴)