

توسعه تعاملات اجتماعی در جهت تکمیل ماتریس شهری با رویکرد بازتعریف کالبدی فضایی و ارزیابی موقعیت آرامستان ظهیرالدوله

تاریخ دریافت: ۱۴۰۲/۰۹/۱۹

تاریخ پذیرش: ۱۴۰۲/۱۰/۲۱

کد مقاله: ۲۷۸۳۲

محمد بهزادپور^۱، ارشیا احدی^{۲*}

چکیده

تسهیل و توسعه تعاملات اجتماعی از مهم ترین مولفه های فضاهای عمومی شهری می باشد. همچنین فضاهای عمومی شهری با فعالیت های مختلف میزبان کاربران و بستری برای برقراری و توسعه تعاملات اجتماعی است. فضاهای عمومی شهری در طول تاریخ نقش مهمی در زندگی اجتماعی داشته اند که متأسفانه امروزه کمتر مورد توجه واقع شده اند. یکی از تاثیرات مهم تعاملات اجتماعی در فضاهای شهری، احیا و باز تعریف کالبدی- فضایی خواهد بود. در این پژوهش سعی شده است از مطالعات کتابخانه ای، مشاهدات و تحقیقات میدانی استفاده شود. همچنین به کمک معیارهای بدست آمده در بخش مبانی نظری، پرسشنامه ای ۲۱ گویه به کمک نرم افزار SPSS مورد تحلیل قرار گرفته است. جامعه آماری این پرسشنامه به صورت تصادفی از مراجعه کنندگان فضاهای جمعی و شهری در محله ی تجریش و امامزاده قاسم بدست آمده و پایایی پرسشنامه از طریق آلفای کرونباخ محاسبه شده است. یافته های این پژوهش مربوط به بازتعریف کالبدی- فضایی آرامستان صفا علی ظهیرالدوله می باشد که محور پرسشنامه و نتیجه گیری بر اساس (نقش مکمل فضاهای عمومی شهری در باز تعریف کالبدی- فضایی دیگر فضاها و تاثیرات فضاهای عمومی شهری در تعاملات اجتماعی و رشد فرهنگی) می باشد.

واژگان کلیدی: فضاهای شهری، تعامل اجتماعی، بازتعریف فضایی، ماتریس، آرامستان ظهیرالدوله.

۱- استادیار گروه معماری؛ واحد هشتگرد؛ دانشگاه آزاد اسلامی؛ هشتگرد؛ ایران

Mohammad.behzadpour@hiau.ac.ir

۲- دانشجوی کارشناسی ارشد معماری؛ واحد علوم تحقیقات؛ دانشگاه آزاد اسلامی؛ تهران؛ ایران (نویسنده مسئول)

Arshiaahadi02@gmail.com

۱- مقدمه

اجتماع از قرارگیری تفاوت‌ها شکل می‌گیرد. هر جمعی خواه بزرگ در قالب ملت و خواه کوچک در قالب خانواده، دارای نوع تفکر و فرهنگ متفاوت می‌باشد. تفاوت لازمی ایجاد ارتباط برای رفع نیازها و حفظ ارزش‌ها خواهد بود. تفاوت، دایره وسیعی از نیازها را گشوده که برای حل آن مرادوات و تعاملات اجتماعی شکل می‌گیرد. تعامل اجتماعی برمحور مکانی و زمانی بوده و معماری برای ایجاد ارتباط بین تفاوت‌ها، کالبد و فضا را پیشنهاد می‌دهد. این مهم در بند فضاها بوده، و فضاها در ارتباط باهم پتانسیل شکل‌گیری ماتریس شهری را خواهند داشت. در سطح شهر، فضاها متاثر از هم، قابلیت تشکیل مفهوم خطی در طی زمان را دارند. تعاملات اجتماعی با استفاده از مکان‌ها، وارد مفهوم خطی شده و زمان بیشتری را برای ارتباط بین افراد ایجاد می‌کند. همچنین همجواری و ربط و بسط محیط‌ها با یکدیگر کاربر را در بستر شهر و در برخورد با افراد بیشتری قرار می‌دهد. با تشکیل ماتریس شهری، مکان‌ها در تلاقی باهم دارای معانی و مفاهیم متفاوت بوده و گاه نقش مکمل خواهند داشت. محله تجریش و امامزاده قاسم به عنوان یک بافت شهری با پیشینه‌ای ارزشمند دارای تک بناها و نقاط کانونی با ظرفیت‌های شهری عدیده‌ای است. این محله پتانسیل بازخوانش و بازآفرینش برای حفظ و احیای کالبد شهری در جهت ایجاد پیوست بین بناها را دارد. از نظر موقعیت مکانی، در حدفاصل میان امامزاده صالح و امامزاده قاسم، آرامستان صفا علی ظهیرالدوله قرار دارد که با ارتباط به بازار و میدان تجریش، در ربط بناها و اتفاقات قاعده‌مندی جای گرفته است.

در این پژوهش بر آن است، برای تسهیل و توسعه تعاملات اجتماعی در راستای تکمیل و تشکیل ماتریس شهری در محله‌ی تجریش، نیازهای فرهنگی و اجتماعی کاربران را در سطح شهری مورد ارزیابی قرار داده و از کنار هم قرار دادن فضاها در سطح شهری، رویکرد بازخوانش و بازتعریف کالبدی فضایی را داشته و در تلاش برای راهی است تا بتوان با استفاده از فضاهای موجود، ظرفیت شهری را برای ایجاد تعاملات اجتماعی در سیر خطی زمان محقق کند.

۲- پیشینه پژوهش

با ارزیابی رویکرد تحلیلی اکثر پژوهش‌های صورت گرفته در جهت توسعه تعاملات اجتماعی و فضاهای شهری و تاثیر این فضاها در فرایند توسعه تعاملات و بهبود عملکرد کیفیت زندگی شهروندان و گردشگران، اغلب پژوهشگران (مطابق جدول ۱) در چهارچوبی مشخص به این مهم پرداخته‌اند. به طوری که در مقالات بررسی شده، موارد مهمی تحلیل و به دست نگارش در آمده است. در مقاله "بررسی نقش معماری در طراحی فضاهای شهری" توجه بر تاثیر آموزش معماری در مدارس و مراکز سنتی و تفاوت‌های آموزش نوین معماری و تاثیر این امر در تفکر معماران و در نتیجه تفاوت در شکل‌گیری فضاهای عمومی بوده است. "تاریخ معماری به طرز عمیقی با تاریخ روش‌های آموزش آن درهم آمیخته است. تغییرات معاصر در بسیاری از مدارس معماری، بخشی از یک تحول وسیع‌تر است. تحولی که با گذر سالیان، در نحوه نگرش به معماری رخ داده است." (انتصاری و همکاران، ۱۳۹۴). همچنین در مقاله "اثرات طراحی فضاهای شهری و معماری جمع‌گرا بر تعاملات و ارتباطات اجتماعی" به تاثیر فضاهای جمعی بر تعاملات اجتماعی با رعایت ارزش‌ها و نیازهای فردی پرداخته شده است. به گونه‌ای که بر اهمیت اجتماع‌پذیری فضاها پرداخته و با تلاش برای رفع نیازهای فردی و جمعی، فضاهای عمومی را چون فضاهای خصوصی مهم بیان کرده است. "فضاهای عمومی می‌توانند به گونه‌ای طراحی شوند که مردم و فعالیت‌ها را از محیط خصوصی به محیط عمومی فرا خوانند." (تبریزی و همکاران، ۱۳۹۳). از دیگر پژوهش‌های انجام شده در این زمینه می‌توان به مقاله "آزمون کاربرد روش چیدمان فضا در طراحی فضاهای سنتی شهری" در زمینه ارزیابی نقاط قوت و ضعف در چیدمان فضاهای شهری و قرارگیری فضاها نسبت به هم با بررسی نمونه موردی اشاره کرد. در این پژوهش با اشاره به نمونه موردی قرار گرفته در نزدیکی آرامستان ظهیرالدوله به استفاده این فضا در کنار فضای امامزاده قاسم پرداخته است. (بحرینی و تقابن، ۱۳۹۰).

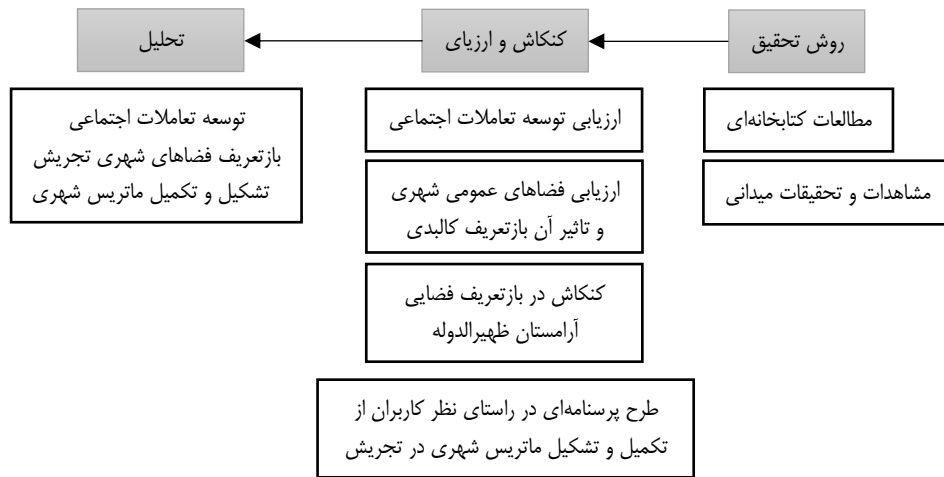
وجه تمایز این پژوهش با سایر تلاش‌های انجام شده، بررسی اهمیت تعاملات اجتماعی و کوشش برای توسعه و تسهیل تعاملات و مرادوات اجتماعی در راستای تشکیل و تکمیل ماتریس شهری بوده است. از همین رو نمونه موردی قابل بررسی، محله‌ی تجریش و فضاهای جمعی و شهری آن به عنوان تشکیل دهنده و آرامستان ظهیرالدوله به عنوان تکمیل‌کننده‌ی این ماتریس خواهند بود. تشکیل و تکمیل ماتریس شهری کمک می‌کند فضاهای جمعی و شهری در ربط خطی هم قرار گرفته و به عنوان مکمل عمل کنند. همچنین نقطه حائز اهمیت در شکل‌گیری این ماتریس، احیا و بازآفرنی و بازخوانی کالبدی - فضایی مکان‌هایی خواهد بود که بنا به دلایل خود در سال‌های اخیر کمتر مورد استقبال واقع شده‌اند. در محله‌ی تجریش، امامزاده صالح و قاسم در کنار میدان و بازار تجریش، نقش مکمل داشته و با ربط این فضاها به آرامستان ظهیرالدوله، این فضا بازآفرینی و احیا خواهد شد. در انتها تشکیل و تکمیل این ماتریس، به توسعه و تسهیل تعاملات و مرادوات اجتماعی کمک خواهد کرد.

جدول ۱: پیشینه تحقیقات پیرامون توسعه تعاملات اجتماعی و فضاهای شهری. (ماخذ: نگارنده).

عنوان پژوهش	نگارنده	ناشر	سال	خروجی
تأثیر فضاهای باز شهری بر کیفیت گذران اوقات فراغت شهروندان	فلاح، کلامی	مدیریت شهری	۱۳۸۷	عدم هماهنگی و حس تعلق بین فضاهای جمعی موجود و ارائه راهکار در تعدد و یک پارچگی بین فضاهای جدید در راستای رفع نیازهای کاربران.
آزمون کاربرد روش چیدمان فضا در طراحی فضاهای سنتی شهری	بحرینی، تقابن	هنرهای زیبا_ معماری و شهرسازی	۱۳۹۰	ارزیابی نقاط قوت و ضعف در چیدمان فضاهای شهری و قرار گیری فضاها نسبت به هم با بررسی نمونه موردی یاد شده.
اثرات طراحی فضاهای شهری و معماری جمع گرا بر تعاملات و ارتباطات اجتماعی	تبریزی، محتاباد، امرئی، فیضی	مدیریت شهری	۱۳۹۳	تأثیر فضاهای جمعی بر ساختار تعاملات اجتماعی و جایگزینی این فضاها با حفظ ارزش‌های فردی.
بررسی نقش معماری در طراحی فضاهای شهری	انتصاری، تیموری، قاسمی سیچانی	مدیریت شهری	۱۳۹۴	تأثیر آموزش معماری در مدارس و مراکز سنتی و آموزش نوین بر معماران و گستردگی سبک و عدم پیوست در خط طراحی معماران نسبت به پیشینه معماری.
نقش فضاهای عمومی در تحقق شکوفایی شهری و توسعه پایدار	محمدیار، زاده، شمس الهی	اقتصاد و مدیریت شهری	۱۳۹۵	بررسی پتانسیل فضاهای عمومی برای توسعه اقتصادی و کیفیت سلامت و زندگی شهروندان.
پاتوق، فضای جمعی شهری و معماری و محل تعاملات اجتماعی و فرهنگی	ترکمان، قائده، شمتوب	پژوهش و برنامه‌ریزی شهری	۱۳۹۶	ارزیابی معیارهای اجتماعی، محیطی، کالبدی و اقلیمی در راستای توسعه تعاملات اجتماعی.
مدل مفهومی برای تصویر ذهنی گردشگران داخلی از فضاهای شهری اصفهان	طیعی، دکاوت	مطالعات مدیریت گردشگری	۱۳۹۶	شناخت و تفسیر ویژگی‌های محیطی فضاهای شهری به عنوان مقصد گردشگران داخلی.
شناخت و دسته بندی پدیدارشناسانه میدان شهری و کاربرد ماتریس USCCM	دانش پژوه، ماجدی، سعیده زرآبادی	نگرش‌های نو در جغرافیای انسانی	۱۳۹۷	تبیین ساختار کلی میدانی شهری با توان تبدیل یافت سنتی به میدان شهری.
مشارکت: مبنای طراحی فضاهای شهری چند عملکردی	غفوری	مجله منظر	۱۳۹۹	ارزیابی و بررسی نمونه پروژه‌های چند عملکردی شهری در راستای بهبود کیفیت زندگی.
تبیین اصول فضاهای شهری فرهنگ محور با رویکرد احیای شهری	عربیان، ماجدی، ذبیحی	مجله مدیریت فرهنگی	۱۴۰۰	تحلیل و بررسی عوامل و ویژگی‌های دخیل در احیا و فرایند بازآفرینی فضاهای شهری فرهنگی محور موجود

۳- روش پژوهش

این پژوهش برای توسعه و تسهیل تعاملات اجتماعی، به ارزیابی کالبدی- فضایی و کنکاش در جهت تشکیل و تکمیل ماتریس شهری در محله‌ی تجریش و ربط بناها و فضاهای آن می‌پردازد. اساس این پژوهش به لحاظ محتوا، کیفی (روشی است برای دستیابی به درک عمیق‌تر از هر آنچه که در حال تحقیق درباره آن است. مجموعه فعالیت‌هایی چون مطالعه، مشاهده، مصاحبه و شرکت گسترده در فعالیت‌های پژوهشی، که هر کدام به نحوی محقق را در کسب اطلاعات دست اول درباره موضوع مورد تحقیق یاری می‌دهند) به شمار می‌رود. با توجه به نمودار ۱، تحقیقات در این پژوهش مطالعات کتابخانه‌ای، مشاهدات و تحقیقات میدانی (معیارهای بدست آمده در بخش مبانی نظری، پرسشنامه‌ای ۲۱ گویه که ارائه شده است. همچنین این افراد به صورت تصادفی از مراجعه کنندگان فضاهای جمعی و شهری محله‌ی تجریش و امامزاده قاسم بدست آمده است) بوده که می‌توان اساس تفحص را با توجه به تشریح تعاملات اجتماعی و تحلیل کالبدی فضایی، توصیفی-تحلیلی (تشریح و ارزیابی مطالب) و با استناد به توصیف مفسران و رجوع به منابع تاریخی در جهت تحقیق محله تجریش و امامزاده قاسم، تفسیری-تاریخی (رجوع به اعتبار یافته‌های تاریخی با شرح رویدادها در جریان وقوع آن‌ها) بیان کرد.



نمودار ۱: فرایند روش تحقیق. (ماخذ: نگارنده).

۴- تعاملات اجتماعی

واژه تعامل در لغت‌نامه دهخدا به معنای "داد و ستد کردن با یک دیگر" و همچنین در واژه‌های مصور فرهنگستان زبان و ادب فارسی به معنای "ارتباط متقابل میان دو یا چند فرد یا گروه یا سامانه" است. کریستوفر الکساندر تعامل اجتماعی را پاسخ به نیازهای انسان در راستای پیوند جویی و احساس تعلق به مکان را یک ضرورت می‌داند. (الکساندر، ۱۳۸۷). یان گل در کتاب «زندگی در میان ساختمان‌ها؛ کاربرد فضاهای جمعی» معتقد است فعالیت‌های اجتماعی به دلیل حضور و تحرکات اجتماعی شهروندان در مکان‌ها و فضاها حاصل می‌شود و تأمین فضا برای انجام فعالیت‌های روزانه زمینه مناسب برای شکل‌گیری تعاملات اجتماعی را محقق می‌سازد. (گل، ۱۳۹۶). همچنین "اوقات فراغت امکان برقراری ارتباط اجتماعی تازه را به افراد می‌دهد و روابط عاطفی آن‌ها را با دیگران تعریف می‌کند و باعث برآورده شدن نیاز افراد به تعلق داشتن به دیگران و دلبستگی به آن‌ها می‌شود." (فلاح، کلانی، ۱۳۸۷). "تقویت تعاملات که در اثر تحرکات اجتماعی در فضاهای جمعی حاصل می‌شود امکان برخورد‌های اجتماعی را در مقرهای رفتاری افزایش داده و به تقویت وجوه اجتماعی و فرهنگی ساختار شهری کمک شایانی می‌نماید." (قدس و همکاران، ۱۳۹۷). و در ادامه می‌توان اشاره کرد هر تعامل اجتماعی موقعیتی داشته و در جایی خاص و دوره زمانی ویژه‌ای رخ می‌دهد؛ بنابراین تعامل اجتماعی به تقسیمات مکانی و زمانی محدود می‌شود. بعضی از این نقش‌ها با ارتباط چهره به چهره و در گروه‌های بزرگ‌تر و با صحبت، سیمای ظاهری و وضعیت بدن صورت می‌گیرد. در هر صورت مکان و ویژگی‌های آن، موضوع مهمی در فرآیند تعامل اجتماعی است. به طور کلی همجواری، تجانس، تراکم، موقعیت و هدف، عوامل اولیه و اصلی ایجاد تعامل میان افراد هستند و می‌توانند باعث همکاری و رقابت شوند. (مان، ۱۳۶۴). ولی "در شرایط کنونی تعاملات اجتماعی و احساس جمعی در اجتماع محلی و وابستگی‌های حسی به یک مکان در حال ناپدید شدن است." (Huffman, 2006). از همین رو می‌توان مولفه‌های تعاملات اجتماعی (جدول ۲ و ۳) را بررسی کنیم. عواملی که هر کدام از آن‌ها می‌تواند به تنهایی تأثیر زیادی در شکل‌گیری تعاملات اجتماعی و ارتباط شهروندان و کیفیت بسترهای اجتماعی داشته باشد. "متجلی ساختن تمام این عوامل در قالب طراحی، بهسازی یا نوسازی یک بستر شهری - محله‌ای به خلق فضاهایی می‌انجامد که نقش مهمی در شکل‌دهی به تصورات و نقشه‌های شناختی مخاطبان ایفا می‌کند." (قدس و همکاران، ۱۳۹۷: ۶۲).

جدول ۲: مولفه‌های تعاملات اجتماعی در راستای معماری جمع‌گرا. (تبریزی و همکاران، ۱۳۹۳: ۲۶۹).

اهداف تعاملات اجتماعی
کاهش جرم خیزی، ایجاد حس سرزندگی و شادابی، افزایش احیا مشارکت‌های فرهنگی و آموزشی و ارتقا درک متقابل میان انسان‌ها.

جدول ۳: مولفه‌های تعاملات اجتماعی. (قدس و همکاران، ۱۳۹۷: ۶۳).

تعاملات اجتماعی
فعالیت و دسترسی، امنیت، قرارگاه رفتاری (مکان-رفتار) و کیفیات اجتماعی.

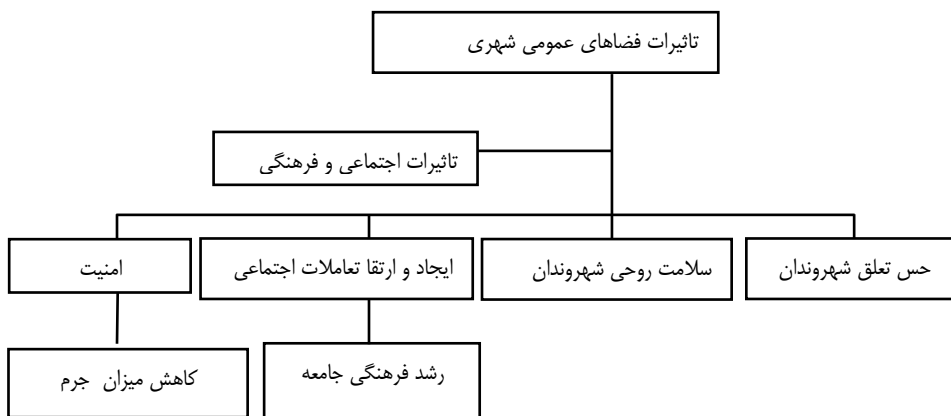
۵- فضاهای عمومی شهری

فضاهای عمومی را می‌توان به عنوان بستر مشترکی برای مردم دانست. فضاهایی که مردم فعالیت‌های گوناگونی در جهت رفع نیازهای اجتماعی انجام می‌دهند. "ساده‌ترین بیان برای عرصه عمومی در برگیرنده گروه‌های اجتماعی، سیاسی، فرهنگی و غیره

1 Christopher Alexander

2 Jan Gehl

است که از متن مردم و فعالیت‌های آن‌ها ریشه گرفته است؛ به نوعی عرصه عمومی یک عرصه همگانی است که عموم مردم یک شهر حق حضور در آن را دارند." (تبریزی و همکاران، ۱۳۹۳: ۲۵۹). "متعلق یا متوجه مردم به مثابه یک کلیت در دسترس یا اشتراکی برای همه مردم و ارائه شده توسط دولت محلی یا مرکزی. برای اتکالی این تعریف برای مثال خیابانی عمومی، متعلق و مرتبط با تمام مردم به عنوان یک کلیت است. این مفاهیم در تعاریف مختلف فضای عمومی بازتاب یافته‌اند." به این ترتیب، فضاهای عمومی را می‌توان به مثابه فضایی تعریف کرد که اجازه می‌دهد مردم به آن دسترسی داشته باشند و فعالیت‌هایی در آن صورت پذیرد. همچنین فضایی است که یک سازمان عمومی آن را کنترل می‌کند. و در جهت منافع عموم تأمین و اداره می‌شود. (مدنی‌پور، ۱۳۷۹). "حیات جمعی فرصتی جهت رها شدن از تنش‌های روزمره، گذراندن اوقات فراغت، تعاملات اجتماعی و گردهمایی افراد و گروه‌های مختلف و بستری برای حضور، آزادی بیان و ابزار آن‌ها در فضا است." (بهزادفر و طهماسبی، ۱۳۹۲: ۱۹). در ادامه تعریف فضاهای عمومی می‌توان به وجه تمایز فضاهای خصوصی و عمومی پرداخت. در کتاب فضاهای عمومی و خصوصی شهر، با یک نگاه بنیادی، تمایز میان فضاهای عمومی و خصوصی را تفاوت میان فضای درونی انسان و فضای بیرونی جهان پیرامون بیان می‌کند. «مدنی‌پور» رفتار شخص، حرکات بدن و تبلور زبان را به عنوان فضای درونی انسان و همچنین فضای شخصی می‌داند. وی به دنبال این مطلب خصوصی بودن فضا را عمدتاً به ملک خصوصی ارجاع داده و در یک تعریف کلی حوزه خصوصی را بخشی از زندگی شخص دانسته است. در محدوده‌ای شخصی و به دور از اطلاع مردم و کنترل حکومت، آن را کنترل می‌کند. (مدنی‌پور، ۱۳۸۷). فضاهای عمومی در شهرها به تنهایی واسطه‌ای برای برقراری ارتباط با افراد جدید و توسعه تعاملات اجتماعی می‌باشند که متأسفانه امروزه کمتر مورد استقبال قرار می‌گیرند. در طول تاریخ فضاهای عمومی شهری، نقش اساسی در زندگی اجتماعی شهرها داشته‌اند، اما اهمیت خود را از دست داده‌اند و دیگر کانون‌های اصلی در شبکه اجتماعی شهرها محسوب نمی‌شوند. تغییرات تکنولوژیکی، افزایش جمعیت و تخصصی شدن فعالیت‌ها باعث ایجاد گسستگی در عملکردها و فضا زدایی از حیطه‌های عمومی شده است. طبقه‌بندی اجتماعی در جامعه، خود به گسستگی‌های فضایی- اجتماعی و خصوصی سازی فضا انجامیده است. این فضاها هویتی مثبت دارند و فعالیت‌ها و افراد مختلط و متنوعی را در خود پذیرا هستند. ایجاد این کانون‌های اجتماعی می‌تواند گام مثبتی باشد در جهت کاهش برخوردهای بالقوه که ناشی از تفاسیر گوناگون و توقعات مختلف از فضاهای شهری است و می‌تواند در بهبود فعالیت شهرسازی و انسجام اجتماعی شهرها نیز مؤثر واقع شود. (مدنی‌پور، ۱۳۸۲). فضاهای شهری، ظرف فعالیت‌های شهری و بستری برای تعاملات اجتماعی و ارتباطات شهروندی و زمینه‌ساز شکل‌گیری سرمایه اجتماعی به شمار می‌آیند. (گل، ۱۳۹۶). امروزه فضاهای عمومی، تحت تأثیر گرایش‌ها و تمایلات تاریخی، قوانینی که توسط حکومت‌ها وضع می‌گردد و ارزش‌ها و سنت‌های فرهنگی حاکم بر جامعه، اولویت‌های سیاسی و به طور خاص سبک زندگی که حکومت‌ها از آن‌ها حمایت می‌کنند و نیز اقتصاد و بازار تجارت است که آن را می‌توان در تبلیغات گسترده‌ای که در فضاهای عمومی صورت می‌گیرد به خوبی مشاهده نمود؛ بنابراین می‌توان استنباط کرد که فضاهای عمومی، عرصه‌های انعطاف‌پذیری هستند که ضمن ارائه خدمات به ساکنان شهرها، افکار عمومی شهروندان را شکل می‌دهند و سبک زندگی آن‌ها را نیز به سمت و سوی مشخصی هدایت می‌کنند و در واقع به آن‌ها آموزش می‌دهند. (محمدیارزاده، شمس‌الهی، ۱۳۹۵). از تأثیرات فضاهای عمومی شهری در تعاملات اجتماعی نیز می‌توان به رشد فرهنگی جامعه اشاره کرد. با توجه به نمودار (۲)، سلامت روحی و حس تعلق شهروندان و همچنین ایجاد و ارتقا تعاملات اجتماعی جامعه برده و ایجاد امنیت در بسترهای اجتماعی منجر به کاهش جرم و سرعت بخشیدن به رشد فرهنگی جامعه خواهد شد.

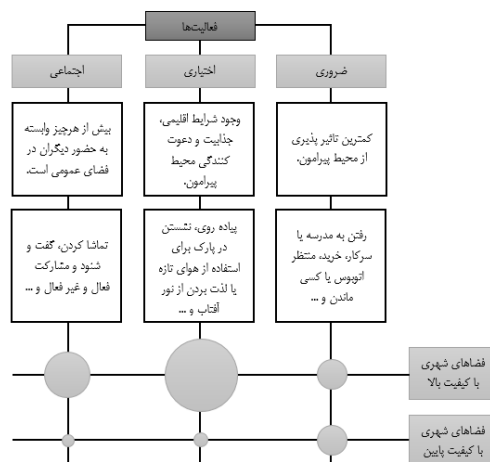


نمودار ۲: تأثیرات فضاهای عمومی شهری در تعاملات اجتماعی و رشد و فرهنگی.
(توپچی خسروشاهی و ثقفی اصل، ۱۳۹۶: ۱۲۸).

از آن جایی که محیط‌های ساخته شده فرآیندهای اجتماعی را متاثر می‌سازند نمی‌توان بدون شناخت رفتار و چگونگی پاسخگویی محیط به این رفتارها، طرحی را در نظر گرفت. این شرط لازم طراحی محیط‌های اجتماعی است ولی کافی نیست. یعنی اگر طراحی به گونه‌ای باشد که رفتارهای اجتماعی بتوانند در آن صورت پذیرد ولی میلی برای این رفتارها نباشد قابلیت‌های رفتاری مورد نظر به وجود نخواهد آمد. عدم امکان شناخت پیچیدگی رفتاری استفاده‌کنندگان فضاها باعث ایجاد مشکلات در طراحی پیش‌بینی‌های استفاده از طرح می‌گردد. (توپچی خسروشاهی و تقفی اصل، ۱۳۹۶: ۱۲۸)

۶- نقش فضاهای عمومی شهری در باز تعریف کالبدی - فضایی دیگر فضاها

فضاهای عمومی مکانی برای رفع نیازهای روزمره و زندگی عمومی در شهرها هستند. "فضای عمومی شهری، جامعه را و جامعه نیز فضاهای عمومی شهری را شکل می‌دهد. (کرمونا، ۱۳۹۴: ۵۷)." گل روش استفاده از فضاهای عمومی را متاثر از توانایی‌های حسی بیان می‌کند؛ به طوری که جاذبه یک شهر را در گردهمایی مردم در فضاهای عمومی می‌داند. همچنین یک فضای عمومی دعوت‌کننده را فضایی می‌داند که کاربران در آن به تعامل اجتماعی و کسب تجربه از راه حواس بپردازند. (گل، ۱۳۹۶). همچنین وی فعالیت‌های قابل انجام در فضاهای شهری را مطابق نمودار (۳) به سه دسته ضروری، اختیاری و اجتماعی تقسیم می‌کند. دسته اول فعالیت‌های ضروری هستند. این فعالیت‌ها کمترین تاثیر پذیری را از محیط پیرامون دارند. تحت هر شرایط و بدون توجه به کیفیت‌های محیط کالبدی انجام می‌شوند. دومین دسته فعالیت‌های انتخابی می‌باشند. فعالیت‌های انتخابی زمانی صورت می‌پذیرند که تمایل به انجام آن‌ها وجود داشته و زمان و مکان نیز فراهم‌آور زمینه‌ای مساعد باشند. یعنی به هنگام وجود شرایط اقلیمی، جذابیت و دعوت‌کنندگی محیط پیرامون بدست می‌آید. و دسته آخر فعالیت‌های اجتماعی می‌باشند. این فعالیت‌ها دربردارنده آن‌هایی است که بیش از هر چیز وابسته به حضور دیگران در فضای عمومی هستند و زمانی اتفاق می‌افتد که مردم در فضاهای همسانی تردد کنند. مواردی چون تعاملات کوتاه، انواع مختلف فعالیت‌های گروهی و تجربه مواجهه با دیگران و مشارکت‌های فعال و منفعل را شامل می‌شود. در نواحی بی کیفیت شهری صرفاً می‌توان فعالیت‌های ضروری را یافت. در صورتی که در نواحی شهری با کیفیت، علاوه بر فعالیت‌های ضروری، بسیاری از فعالیت‌های اختیاری و اجتماعی اتفاق می‌افتد. (گل، ۱۳۹۱). از نظر یان گل، شهر خوب شهری خواهد بود که مجموعه گسترده‌ای از فعالیت‌های اختیاری را ارائه دهد. (گل، ۱۳۹۶). از آن جا که فعالیت‌های اجتماعی، از رابطه افراد با یکدیگر حاصل می‌گردد، کیفیت فضا نقش چندانی در آن ندارد. زیرا افرادی که در حال انجام فعالیت‌های ضروری هستند در فضا وجود دارند می‌توانند به فعالیت‌های اجتماعی بپردازند. در یک جمع‌بندی کلی می‌توان فضاهای باز همگانی مطلوب را متشکل از بستر فعالیتی مناسب در کنار بستر فضایی طراحی شده تلقی نمود. از جمله موارد تاثیرگذار در انتخاب فضاهای عمومی و باز شهری در وضع موجود، می‌توان به مقیاس عملکردی آن‌ها و نحوه قرارگیری آن اشاره نمود. فضاهای موجود به عنوان کانون و یا محورهای فعالیتی نیازمند تقویت و ساماندهی فضایی و فعالیتی می‌باشند. به طور کلی بررسی ساختار این دسته فضاها در سطح شهر حکایت از آن دارد که به علت بی‌توجهی، رهاشدگی و عدم ساماندهی و همچنین توجه به توسعه و گسترش شهرها، در حال حاضر شهر با ضعف وجود فضاهای عمومی مواجه می‌باشد. (توپچی خسروشاهی و تقفی اصل، ۱۳۹۶: ۱۲۳). با توجه به تقسیم‌بندی یان گل و بررسی و تحلیل دیگر پژوهشگران در این زمینه می‌توان برای احیا و بازتعریف و بازخوانش کالبدی فضاهای عمومی شهری که امروزه کمتر مورد استفاده هستند، از دیگر فضاهای عمومی شهری کمک بگیریم.



نمودار ۳: دسته‌بندی فعالیت‌های شهری با کیفیت بالا و پایین. (ماخذ: نگارنده).

امروزه بسیاری از فضاهای شهری بخصوص فرهنگی- تاریخی به دلیل مشکلات متعدد در ابعاد کالبدی، اجتماعی، فرهنگی و اقتصادی با ناکارآمدی و رکود حیات شهری مواجه هستند. همچنین احیای فضاهای شهری فرهنگ محور با پایبندی به حوزه‌ها، دارایی‌ها و پتانسیل‌های فرهنگی، به دنبال حل مسائل و معضلات مطروحه می‌باشد. به عبارتی این فرآیند به عنوان اقدامی جامع و یکپارچه، با بهره‌گیری از فرهنگ به عنوان موتور محرکه توسعه، ضمن مکاشفه در عوامل به وجود آورنده زوال شهری، و اصلاح شرایط و دستیابی به نوعی بهبود مستمر و کیفی در وضعیت کالبدی، فرهنگی، اجتماعی، اقتصادی و زیست محیطی، به دنبال خلق مکانی مناسب جهت حضورپذیری افراد و گردشگران و پاسخگویی به کلیه نیازها و توقعات آن‌ها می‌باشد. (رزیتا عربیان و همکاران، ۱۴۰۰). در مقاله اشاره شده، اصول هفتگانه‌ای مطابق جدول (۴) در رابطه با فرآیند احیای فضاهای شهری فرهنگ محور مطرح شده است که نخستین اصل آن، توسعه گردشگری فرهنگی و خلق جاذبه‌های شهری، جدول (۵) بیشتر مورد بحث این پژوهش است.

جدول ۴: اصول و شاخص‌های کلان احیای فرهنگ محوری فضاهای شهری. (رزیتا عربیان و همکاران، ۱۴۰۰: ۶۴).

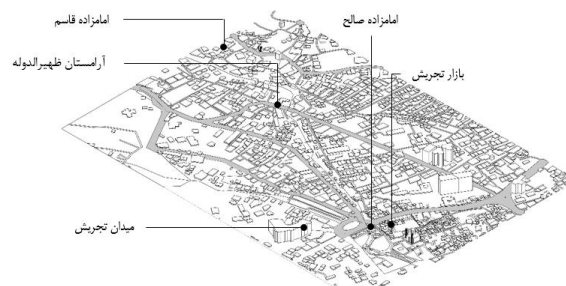
اصول (درون‌مایه)
توسعه گردشگری فرهنگی و خلق جاذبه‌های شهری (رویدادمداری)
شکوفایی فرهنگی
ارتقا دارایی‌های شهری
تصویر ذهنی و خلق مزیت متمایز مکانی
کیفیت محیط شهری
جامعه مدنی
ساختار اقتصادی بهینه

جدول ۵: اصول و شاخص‌های کلان احیای فرهنگ محوری فضاهای شهری. بررسی اصل نخست. (رزیتا عربیان و همکاران، ۱۴۰۰: ۶۴).

اصول (درون‌مایه)	کدهای معنایی
توسعه گردشگری فرهنگی و خلق جاذبه‌های شهری (رویدادمداری)	<ul style="list-style-type: none"> - خلق رویدادهای کسب و کار، رویدادهای سالیانه‌ی فرهنگی- هنری، رویدادهای تفریحی، رویدادهای آموزشی- علمی؛ - طرح‌های بهبود و توسعه اماکن تاریخی، فرهنگی، ورزشی و فراغتی؛ - ارتقاء امکانات فرهنگی موجود (اعم از سالن‌های تئاتر، موسیقی، گالری‌ها، موزه‌ها و ...) - خلق شبکه‌های گردشگری مبتنی بر فرهنگ؛ - اهمیت شبکه‌های پیاده و پیاده محوری در تسهیل حضور گردشگران داخلی و خارجی؛ - تاکید بر جذب همزمان گردشگران داخلی و خارجی؛ - اهمیت خلق کریدورها و پهنه‌های شهری با غلبه بر نقش عناصر فرهنگی؛ - اهمیت ایجاد شبکه‌های هم پیوند برای تسریع فعالیت‌های فرهنگی؛

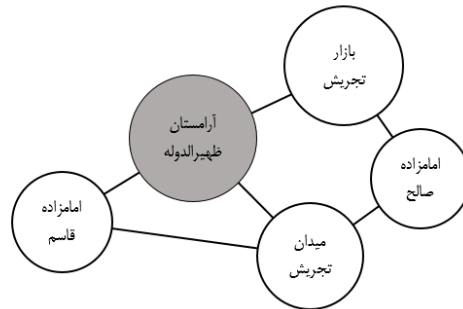
۷- شناخت و تحلیل محدوده مورد مطالعه

تجربش یکی از محله‌های شمال شهر تهران، مرکز شهرستان شمیرانات و واقع در منطقه ۱ شهر تهران می‌باشد. محله تجربش به عنوان یک بافت شهری با پیشینه‌ای ارزشمند دارای تک بناها و نقاط کانونی با ظرفیت‌های شهری عدیده‌ای است. این محله پتانسیل بازخوانش و بازآفرینش برای حفظ و احیای کالبد شهری در جهت ایجاد پیوست بین بناها را دارد. "محله‌ها در کالبد شهر وجود دارند و محیطی برای زندگی شهری است که واجد خصوصیات یک دست و مشابه می‌باشند. در گذشته محله‌ها بیشتر از امروز از یکدیگر متمایز بوده‌اند." (صباغیان، خانلو، ۱۳۹۴). تجربش نیز از این حیث جدا نمی‌باشد.



تصویر ۱: نقشه سه بعدی ارتباط نقاط کانونی محله تجربش و امامزاده قاسم و موقعیت آرامستان در نسبت با هر کدام. (ماخذ: بدست آمده از <https://cadmapper.com/>).

مطابق تصویر (۱)، از فضاهای شه و بناهای ارزشمند این محله می‌توان به میدان تجریش به عنوان فضای فعالیت‌های اجتماعی، بازار تجریش و امامزاده صالح به عنوان فضای فعالیت‌های ضروری و اجتماعی اشاره کرد. از دیگر بناهای واقع در منطقه ۱ که در ربط محله تجریش هستند می‌توان به محله امامزاده قاسم و بنای امامزاده به عنوان فضای فعالیت‌های ضروری و اجتماعی اشاره کرد. همچنین بین فضاهای عمومی شهری تجریش و بنای امامزاده قاسم، آرامستان ظهیرالدوله قرار دارد. از نظر موقعیت مکانی، در حد فاصل میان امامزاده صالح و امامزاده قاسم، «آرامستان صفاعلی ظهیرالدوله» قرار دارد که با ارتباط به بازار و میدان تجریش، در ربط بناها و اتفاقات قاعده‌مندی جای گرفته است. نمودار (۴).



نمودار ۴: ماتریس شهری با موقعیت آرامستان ظهیرالدوله. (ماخذ: نگارنده).

این آرامستان ظرفیتی تکمیل‌کننده و سامان‌دهنده به یک ماتریس شهری در محله تجریش را دارد، که متأسفانه در این سال‌ها به علت ضعف مدیریت فضاهای شهری در میان آمد و شد تجریش مهجور و محصور مانده و در شناسایی توانایی‌های درونی آن به علل ابعاد مدنی و سیاسی مورد سکون واقع شده است. با اشاره به تصاویر (۲ و ۳) می‌توان گفت این آرامستان همچنین از نظر عوامل درونی، فراتر از یک آرامگاه بوده و به واسطه‌ی تجربه‌ی روایات و اتفاقات رقم خورده در این سال‌ها، همچون برگ‌ی از صفحات تاریخ معاصر ایران می‌باشد.



تصویر ۳: فضای داخلی آرامستان ظهیرالدوله. (ماخذ: بدست آمده توسط نگارنده در بازدید میدانی).



تصویر ۲: فضای داخلی آرامستان ظهیرالدوله. (ماخذ: بدست آمده توسط نگارنده در بازدید میدانی).

بنابراین با اشاره به نمودار (۳) و تحلیل و بررسی تقسیم‌بندی فعالیت‌ی یان گل، آرامستان ظهیرالدوله را می‌توان به عنوان تکمیل‌کننده ماتریس شهری در نمودار (۴) مورد بررسی قرار داد.

۱-۷- تحلیل اطلاعات مرتبط با پرسشنامه

اطلاعات گردآوری شده در این تحقیق توسط پرسشنامه از افراد با سنین، جنسیت و مشاغل گوناگون و در رابطه با تاثیر تکمیل ماتریس شهری بر احیا و بازتعریف کالبدی فضایی آرامستان ظهیرالدوله و توسعه تعاملات اجتماعی در این فضا می‌باشد که نتایج به دست آمده به کمک نرم افزار SPSS به شکل جدول و نمودار در ادامه ارائه شده است. جامعه آماری تحقیق شامل افراد حاضر در محله تجریش و امامزاده قاسم بوده و روش نمونه‌گیری به روش تصادفی ساده و در دسترس صورت گرفته است. جامعه آماری با احتمال خطای ۵ درصد و همچنین با فرض ۴۰ تا ۵۰ درصد از جامعه آماری جواب یکسان بدهند برابر ۱۰۰ نفر تعیین و مطابق جدول (۶) ویژگی جامعه آماری از ابعاد مختلف آورده شده است.

جدول ۶: ویژگی‌های جامعه آماری. (ماخذ: نگارنده).

سن افراد	تعداد	درصد	تحصیلات	تعداد	درصد
کمتر ۲۰	۱۷	۱۷	دیپلم	۱۵	۱۵
۲۱ تا ۳۰	۱۶	۱۶	کاردانی	۲۴	۲۴
۳۱ تا ۴۰	۲۱	۲۱	کاشناسی	۳۱	۳۱
۴۱ تا ۵۰	۲۸	۲۸	کارشناسی ارشد	۲۸	۲۸
۵۱ به بالا	۱۸	۱۸	دکتری	۲	۲
جنسیت	تعداد	درصد	وضعیت تاهل	تعداد	درصد
مرد	۵۵	۵۵	متاهل	۳۹	۳۹
زن	۴۵	۴۵	مجرد	۶۱	۶۱
مجموع	۱۰۰	۱۰۰	مجموع	۱۰۰	۱۰۰

در پژوهش حاضر از پرسشنامه‌ای با ۲۱ گویه و در چهارچوب درجه‌بندی لیکرت ۱ (معیار و روان‌سنج) و به صورت طیف پنج درجه‌ای (کاملاً موافق، موافق، ممتنع، مخالف و کاملاً مخالف) به گویه‌ها پاسخ داده شده است. برای بررسی روایی در پرسشنامه (روان و قابل تشخیص بودن گویه‌ها) در دو مرحله فرایند جمع‌آوری اطلاعات انجام شده است. ابتدا در تعدادی کم و محدود و به صورت تصادفی بین کاربران توزیع و با بررسی و ارزیابی گویه‌ها با اندکی تغییر گویه‌های نهایی در قالب پرسشنامه توزیع شده است. همچنین برای ارزیابی پایایی در پرسشنامه (مستمر و دارای چهارچوب) آلفای کرونباخ ۲ مطابق فرمول زیر محاسبه شده است.

$$\alpha = \frac{K}{K-1} \left(1 - \frac{\sum_{i=1}^K \sigma_i^2}{\sigma^2} \right)$$

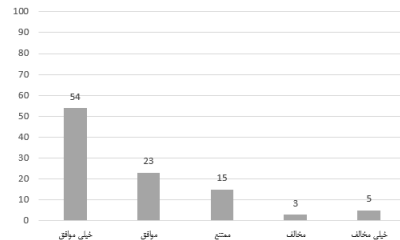
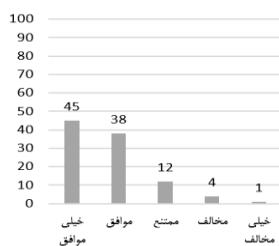
در این فرمول، K تعداد گویه‌ها، σ_i^2 واریانس هر گویه و σ^2 واریانس کل گویه‌ها می‌باشد.

در ارزیابی آلفای کرونباخ، اگر عدد بدست آمده بالای ۰,۷ باشد معقول و پرسشنامه پایایی مورد قبولی دارا است. در این پژوهش مقدار آلفای کرونباخ مذکور با توجه به ۲۱ گویه، معادل ۰/۸۲۱ می‌باشد که نشان دهنده پایایی قابل قبول در پرسشنامه می‌باشد.

۸- بحث و نتیجه‌گیری

طبق تحقیقات در مبانی نظری و نقش فضاهای عمومی شهری در بازتعریف کالبدی فضایی دیگر فضاها، با اشاره به جدول (۴) و (۵)، اصل پرسشنامه بر اساس توسعه گردشگری فرهنگی و احیا یا خلق جاذبه‌های شهری (رویداد مداری) با توجه به نمونه موردی آرامستان ظهیرالدوله پیش رفته است و در جمع‌بندی پاسخ به گویه‌های نهایی با توجه به طیف پنجگانه لیکرت مطابق نمودار (۵) نتیجه‌گیری شده است. همچنین با اشاره به نمودار (۴) و تاثیر فضاهای عمومی شهر در تعاملات اجتماعی و رشد فرهنگی، پرسشنامه بر اساس حس تعلق شهروندان، سلامت روحی شهروندان، ایجاد و ارتقای تعاملات اجتماعی (منتهی به رشد فرهنگی) و امنیت و کاهش میزان جرم با توجه به نمونه موردی یاد شده مطابق نمودار (۶) ادامه داده و نتیجه‌گیری شده است. با توجه به جامعه آماری ۱۰۰ نفره، درصد افراد موافق در احیای فضای آرامستان به عنوان یک فضای عمومی شهری و تسهیل و توسعه تعاملات اجتماعی میزان قابل توجهی است. از همین رو می‌توان نتیجه گرفت فضای آرامستان ظهیرالدوله به عنوان فضای عمومی شهری در بین دیگر فضاهای عمومی شهری با فعالیت ضروری و اجتماعی محله تجریش و امامزاده قاسم، پتانسیل احیا به عنوان فضایی با فعالیت‌های اختیاری و اجتماعی را دارد.

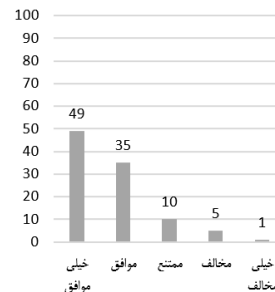
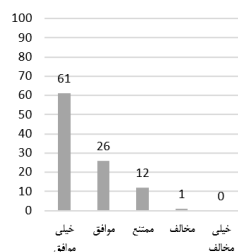
حس تعلق شهروندان



نمودار ۶: تاثیر توسعه گردشگری فرهنگی و احیا یا خلق جاذبه‌های شهری با احتساب آرامستان ظهیرالدوله به عنوان نمونه موردی. (ماخذ: نگارنده).

نمودار ۵: تاثیر توسعه گردشگری فرهنگی و احیا یا خلق جاذبه‌های شهری با احتساب آرامستان ظهیرالدوله به عنوان نمونه موردی. (ماخذ: نگارنده)

امنیت



ادامه نمودار ۶: تاثیر توسعه گردشگری فرهنگی و احیا یا خلق جاذبه‌های شهری با احتساب آرامستان ظهیرالدوله به عنوان نمونه موردی. (ماخذ: نگارنده).

1 Likert scale

2 Cronbach's alpha

از طرفی جنبه‌های اجتماعی و فعالیت‌های جاری در فضای آرامستان از ویژگی‌های بالقوه بوده که تجربه حرکت توسط انسان در درون فضای آن توسط وی ادراک شده و از عوامل موثر در شکل‌گیری تعاملات اجتماعی خواهد شد. تسهیل و توسعه تعاملات اجتماعی در این فضا، غبار نشسته در این سال‌ها را کنار و ویژگی‌های بالقوه این آرامستان را بالفعل خواهد کرد. این مهم می‌تواند به عنوان فضایی روایت‌مند و خاستگاه فرهنگی شود.

منابع

۱. الکساندر، کریستوفر (۱۳۸۷)، «زبان الگو: شهرها»، ترجمه رضا کربلایی نوری، چاپ اول، تهران، مرکز مطالعاتی و تحقیقاتی شهرسازی و معماری.
۲. انتصاری نیما، تیموری سیاوش و قاسمی سیچانی مریم (۱۳۹۴)، «بررسی نقش معماری در طراحی فضاهای شهری؛ نمونه موردی: فضاهای آموزشی مدرن»، مدیریت شهری، شماره ۴۰، صفحه ۱۰۷-۱۴۰.
۳. بحرینی سید حسین و تقابن سوده (۱۳۹۰)، «آزمون کاربرد روش چیدمان فضا در طراحی فضاهای سنتی شهری؛ نمونه موردی: طراحی محور پیاده امامزاده قاسم»، هنرهای زیبا_معماری و شهرسازی، شماره ۴۸، صفحه ۵-۱۸.
۴. بهزادفر مصطفی و طهماسبی ارسلان (۱۳۹۲)، «شناسایی و ارزیابی مولفه‌های تاثیرگذار بر تعاملات اجتماعی تحکیم و توسعه روابط شهروندی در خیابانهای شهری: نمونه مورد مطالعه سندج»، باغ نظر، سال دهم، شماره ۲۵، ۲۷صص.
۵. تبریزی امید، مختاباد امرئی مصطفی و فیضی محسن (۱۳۹۳)، «اثرات طراحی فضاهای شهری و معماری جمع‌گرا بر تعاملات و ارتباطات جمعی»، مدیریت شهری، شماره ۲۷۲-۲۵۷.
۶. ترکمان احمد، قائد مجتبی و شمتوب سوگل (۱۳۹۶)، «باتوق، فضای جمعی شهری و معماری و محل تعاملات اجتماعی و فرهنگی؛ نمونه موردی: شهر برازجان»، پژوهش و برنامه‌ریزی شهری، شماره ۳۱، صفحه ۲۲۵-۲۴۸.
۷. توپچی خسروشاهی مسعود و تقفی اصل آرش (۱۳۹۶)، «ارائه راهبردهای طراحی فضای عمومی شهری به مثابه پلتفرم اجتماعی- فرهنگی؛ مورد مطالعه: محدوده پیرامون ارگ علیشاه تبریز»، مطالعات جامعه‌شناسی، سال دهم، شماره ۳۷.
۸. دانش‌پژوه حمید، ماجدی حمید و سعیده زرابادی زهرا سادات (۱۳۹۷)، «شناخت و دسته بندی پدیدارشناسانه میدان شهری و کاربرد ماتریس USCCM»، نگرش‌های نو در جغرافیای انسانی، شماره ۲.
۹. طاووسی تفرشی شهریار و نیکومنش محمدرضا (۱۳۹۲)، «ارزیابی و مهندسی بازسازی در ابنیه تاریخی»، دانشگاه فردوسی مشهد، هشتمین همایش انجمن زمین‌شناسی مهندسی و محیط زیست ایران.
۱۰. طیبی امیر و ذکاوت کامران (۱۳۹۷)، «مدل مفهومی برای تصویر ذهنی گردشگران داخلی از فضاهای شهری اصفهان»، فصلنامه مطالعات مدیریت گردشگری، شماره ۴۳، صفحه ۱-۳۳.
۱۱. عربیان رزیتا، ماجدی حمید و ذیحی حسین (۱۴۰۰)، «تبیین اصول فضاهای شهری فرهنگ محور با رویکرد احیای شهری»، مدیریت فرهنگی، شماره ۵۱.
۱۲. غفوری، عطیه (۱۳۹۹)، «مشارکت: مبنای طراحی فضاهای شهری چند عملکردی»، مجله منظر، شماره ۵۳.
۱۳. فلاحت محمدصادق و کلامی مریم (۱۳۸۷)، «تاثیر فضاهای باز شهری بر کیفیت گذران اوقات فراغت شهروندان»، مدیریت شهری، شماره ۲۲، صفحه ۸۵-۹۸.
۱۴. قدس حسین، بمانیان محمدرضا و مرادی‌نسب حسین (۱۳۹۷)، «واکاوی مولفه‌های ساختاری تعاملات اجتماعی در فضاهای اجتماع پذیر»، فصلنامه برنامه‌ریزی توسعه شهری و منطقه‌ای، سال سوم، شماره پنج، صفحات ۵۵-۸۸.
۱۵. کرمونا، ماتیو (۱۳۹۴)، «فضای عمومی معاصر نقد و طبقه‌بندی آن»، ترجمه آرش تقفی اصل و اکبر عبدالله‌زاده طرف، انتشارات طحان، تهران.
۱۶. گل، یان (۱۳۹۱)، «فضاهای عمومی و زندگی جمعی: شهر آدلاید»، ترجمه محمد صادق سهیلی‌پور و علی غفاری، چاپ اول، تهران، دانشگاه شهید بهشتی.
۱۷. گل، یان (۱۳۹۶)، «زندگی میان ساختمان‌ها: کاربرد فضای جمعی»، ترجمه علی اکبری، فرشته کرمیان و نسترن محرابی، چاپ اول، تهران، انتشارات پرهام نقش.
۱۸. مان، نرمال ل (۱۳۶۴)، «اصول روانشناسی»، ترجمه محمود ساعتچی، چاپ هفتم، تهران، انتشارات امیرکبیر.
۱۹. محمدیارزاده سجاد و شمس‌الهی بهنوش (۱۳۹۵)، «نقش فضاهای عمومی در تحقق شکوفایی شهری و توسعه پایدار»، اقتصاد و مدیریت شهری، شماره ۲۳، صفحه ۱۱۱-۱۲۴.
۲۰. مدنی‌پور، علی (۱۳۷۹)، «طراحی فضای شهری: نگرشی بر فرآیندهای اجتماعی- مکانی»، ترجمه فرهاد مرتضایی، تهران، انتشارات شرکت پردازش و برنامه‌ریزی شهری.
۲۱. مدنی‌پور، علی (۱۳۸۲)، «فضاهای عمومی شهر»، ترجمه علی صفوی، مدیریت شهری، شماره ۱۴، صفحه ۷۵-۷۰.
۲۲. مدنی‌پور، علی (۱۳۸۷)، «فضاهای عمومی و خصوصی شهر»، ترجمه فرشاد نوریان، چاپ اول، تهران، انتشارات شرکت پردازش و برنامه‌ریزی شهری.
23. Huffman, Roy. (2006). "The Value of Urban Open Space". Urban Land, 65(1), 108-111.